



**TEKİRDAĞ NAMIK KEMAL
ÜNİVERSİTESİ**

2023 YILI

**UZAKTAN EĞİTİM UYGULAMA
VE ARAŞTIRMA MERKEZİ**

İDARE

FAALİYET RAPORU

BİRİM / ÜST YÖNETİCİ SUNUŞU

Uzaktan eğitim, geleneksel öğrenme-öğretme yöntemlerindeki sınırlılıklar nedeniyle sınıf içi etkinliklerin yürütülme imkânının bulunmadığı durumlarda eğitim çalışmalarını planlayanlar ve uygulayanlar ile öğrenenler arasında iletişim ve etkileşimin özel olarak hazırlanmış öğretim üniteleri ve çeşitli ortamlar yoluyla belli bir merkezden sağlandığı bir öğretim yöntemidir. Uzaktan eğitim, uzak mekânlarda bulunup eğitim almak isteyenlerin ulaşım sorununa çözüm olması, eğitimde fırsat eşitliği sağlaması, engellilere ve çeşitli sebeplerle eğitim alamamış veya eğitimini yarıda bırakmış olanlara eğitim fırsatı tanınması, yaşam seyrini bozmadan ekonomik zaman kullanımını oluşturması, öğrencilerin tek başına eğitimlerini gerçekleştirmesine yardımcı olması açısından cazibe kaynağı ve ilgi odağı olmuştur.

Tekirdağ Namık Kemal Üniversitesi Uzaktan Eğitim ve Araştırma Merkezi olarak içinde bulunduğumuz dönemde Önlisans, Lisans Tamamlama, Lisans, Tezsiz Yüksek Lisans ve Yüksek Lisans alanlarında yeni programlar açmak amacıyla çalışmalar yapılması planlanmaktadır. Öğrencilerimizin ilgisini çekecek ve gelişimine yardımcı olacak çeşitli sertifika programları, çevrimiçi eğitimler gibi etkinliklerin de açılması planlar dahilinde yer almaktadır.

Tekirdağ Namık Kemal Üniversitesi Uzaktan Eğitim Uygulama ve Araştırma Merkezi 2023 Yılı Faaliyet Raporunu ilgili kurum ve kamuoyunun bilgisine saygıyla sunar.

Adı : Halil Nusret
Soyadı : BULUŞ
Unvanı : Dr. Öğr. Üyesi
İmza :

İÇİNDEKİLER

I.GENEL BİLGİLER

A. Misyon ve Vizyon	
B.Yetki, Görev ve Sorumluluklar	
C.İdareye İlişkin Bilgiler	
1-Fiziksel Yapı	
2- Teşkilat Yapısı	
3- Teknoloji ve Bilişim Alt Yapısı	
4- İnsan Kaynakları	
5- Sunulan Hizmetler.....	
6- Yönetim ve İç Kontrol Sistemi	
D. Diğer Hususlar	

II.AMAÇLAR ve HEDEFLER

A.Temel Politikalar ve Öncelikleri	
B.İdarenin Stratejik Planında Yer Alan Amaç ve Hedefler.....	
C.Diğer Hususlar	

III.FAALİYETLERE İLİŞKİN BİLGİ VE DEĞERLENDİRMELER

A.Mali Bilgiler	
1-Bütçe Uygulama Sonuçları	
2-Temel Mali Tablolara İlişkin Açıklamalar	
3-Mali Denetim Sonuçları	
4-Diğer Hususlar	
B.Performans Bilgileri	
1-Program, Alt Program, Faaliyet Bilgileri	
2-Performans Sonuçlarının Değerlendirilmesi.....	
i. Alt program hedef ve göstergeleri ile ilgili gerçekleşme sonuçları ve değerlendirilmeler	
ii.Performans denetim sonuçları	
3-Stratejik Plan Değerlendirme Tabloları	
4-Performans Bilgi Sisteminin Değerlendirilmesi.....	
5-Diğer Hususlar.....	

IV. KURUMSAL KABİLİYET ve KAPASİTENİN DEĞERLENDİRİLMESİ

A.Üstünlükler	
B.Zayıflıklar	
C.Değerlendirme	

V.ÖNERİ VE TEDBİRLER

I-GENEL BİLGİLER

Uzaktan Eğitim Araştırma ve Uygulama Merkez Müdürlüğümüz; 2547 sayılı Kanununun 7-d2 bendinin 14. Maddesine göre açılmış ve 12/09/2013 tarih ve 28763 sayılı resmî gazetede yayınlanan yönetmelik ile faaliyetlerine başlamıştır. Müdürlüğümüz bir müdür, bir müdür yardımcısı ve bir memur ile hizmet vermektedir.

İletişim Bilgileri

E posta: nkuzem@nku.edu.tr

Telefon:

0 282 250 23 52 Halil Nusret BULUŞ (Müdür)

0 282 250 10 76 Çağdaş İNAN (Müd. Yrd.)

0 282 250 10 74 Bahtiyar ŞAYİPOĞLU

0 282 250 10 75 İbrahim ÜNÜR

A. Misyon ve Vizyon

Misyon

Tüm Türkiye'ye hitap eden, önlisans, lisans, yüksek lisans, hizmetiçi eğitim seminerleri ve sertifika programlarıyla hayat boyu öğrenmeyi ilke edinmiş bir merkez oluşturmaktır.

Vizyon

En son çıkan teknolojileri kullanarak uzaktan eğitim e-MYO dan başlayarak, tıptan mühendisliğe, dil eğitiminden lisansüstü eğitime, hizmetiçi eğitimden sertifika programlarına kadar çeşitli düzeylerde ve alanlarda etkili ve verimli olabilecek; bireylerin öğrenim hakkından yararlanabilmelerinin önündeki coğrafi, fiziksel, ekonomik ya da sosyal engelleri büyük oranda ortadan kaldırabilecek bir eğitim modeli oluşturmaya çalışmaktır.

B. Yetki, Görev ve Sorumluluklar

Birimimiz önlisans, lisans ve lisansüstü eğitiminde e-öğrenme temelli ders ve program açmak, geliştirmek ve Üniversitede verilmekte olan dersleri e-öğrenme ile destekleyerek uzaktan eğitimle ilgili araştırma-geliştirme, uygulama çalışmaları ve yayınlar yapma yetki ve sorumluluklarını taşır.

C. İdareye İlişkin Bilgiler

1- Fiziksel Yapı

1.1.4-Hizmet Alanları

Akademik Personel Hizmet Alanları

Tablo 9: Akademik Personel Hizmet Alanları


Alan Tanımı	Sayısı (Adet)	Alanı (m2)	Kullanan Kişi Sayısı
Çekim Odası	1	20	1
TOPLAM	1	20	1

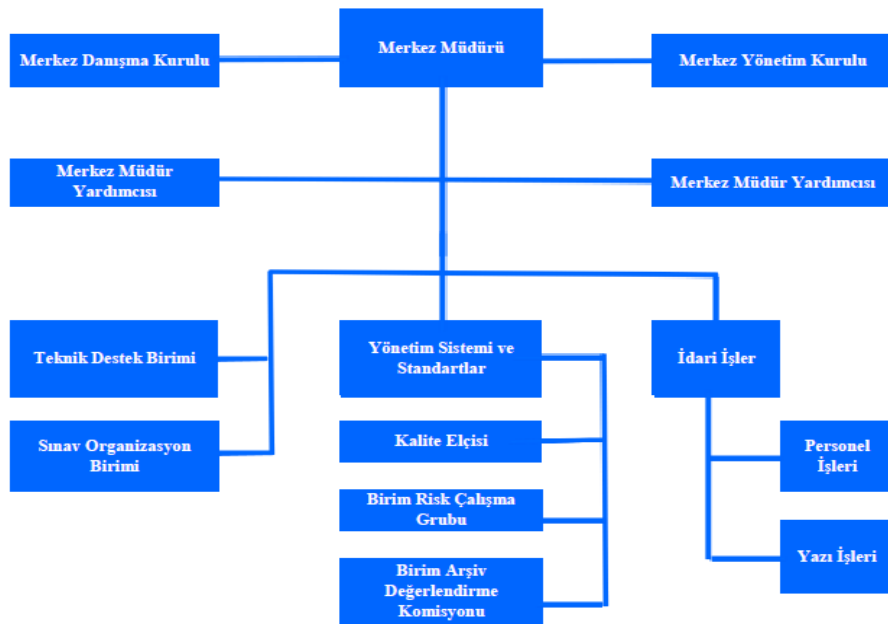
İdari Personel Hizmet Alanları

Tablo 10: İdari Personel Hizmet Alanları

Alan Tanımı	Sayısı (Adet)	Alanı (m2)	Kullanan Kişi Sayısı
Servis	-	-	-
Çalışma Odası	1	100	4
TOPLAM	1	100	4

2.Teşkilat Yapısı

	TNKÜ UZAKTAN EĞİTİM UYGULAMA VE ARAŞTIRMA MERKEZİ ORGANİZASYON ŞEMASI	Doküman No:	EYS-OSM-018
		Hazırlama Tarihi:	10.11.2021
		Revizyon Tarihi:	19.11.2022
		Revizyon No:	1
		Toplam Sayfa Sayısı:	



3-Teknoloji ve Bilişim Alt Yapısı

3.1-Yazılımlar

Tablo 17: Yazılımlar

Sıra No	Yazılım Adı	*İç	*Dış	Satınalma/ Ücretsiz
1	Uzaktan Eğitim Online Ders Yönetim Sistemi (ALMS)		✓	
2	Sanal Sınıf Sistemi		✓	

*Biriminiz faaliyetlerinde kullanılan yazılımlar listelenmelidir. Kurum tarafından oluşturulan yazılımlar için “İç”, satın alma, hibe vs. yoluyla dışardan temin edilen yazılımlar için “Dış” ifadesi “✓ ” işareti konularak belirtilmelidir.

3.2-Bilgisayarlar

Tablo 18: Bilgisayar Cinsi ve Kullanım Amacına Göre Sayıları

Bilgisayar Cinsi	Eğitim Amaçlı	Araştırma Amaçlı	İdari Amaçlı	TOPLAM
	(Adet)	(Adet)	(Adet)	
Masa Üstü Bilgisayarlar	-	-	3	3
Taşınabilir Bilgisayarlar	-	-	3	3
TOPLAM	-	-	6	6

3.3-Diğer Bilgi ve Teknolojik Kaynaklar

Tablo 19: Diğer Bilgi ve Teknolojik Kaynaklar

Cinsi	İdari Amaçlı (Adet)	Eğitim Amaçlı (Adet)	Araştırma Amaçlı (Adet)
Projeksiyon	2		
Slayt makinesi			
Tepegöz			
Episkop			
Barkot okuyucu			
Baskı makinesi			
Fotokopi makinesi			
Faks			
Yazıcı	1		
Fotoğraf Makinesi			
Kamera	4		
Televizyon	2		
Tarayıcı			
Müzik Seti			
Mikroskop			
DVD			
Kulaklık	4		
Manyetik Güvenlik Kapısı			
Optik Okuyucu	1		
Faks-fotokopi-yazıcı (Tek Makine)	1		
Barkod yazıcı			
Yükleme-boşaltma cihazı			
Evrak imha makinası			
IP Telefon Makinesi			

4.İnsan Kaynakları

Birimin faaliyet dönemi sonunda mevcut insan kaynakları, istihdam şekli, hizmet sınıfları, kadro unvanları bilgilerine yer verilir.

4.1-Akademik Personel

Tablo 20: Akademik Personel

Akademik Personel					
	Kadroların Doluluk Oranına Göre			Kadroların İstihdam Şekline Göre	
	Dolu	Boş	Toplam	Tam Zamanlı	Yarı Zamanlı
Profesör					
Doçent					
Dr. Öğretim Üyesi	1		1		
Öğretim Görevlisi	1		1		
Araştırma Görevlisi					
TOPLAM	2		2		

Tablo 24: Akademik Personelin Yaş Dağılımı

Akademik Personelin Yaş Dağılımı (2023)						
Yaş	Unvanı					Toplam
	Profesör	Doçent	Doktor Öğretim Üyesi	Öğretim Görevlisi	Araştırma Görevlisi	
21 – 25 Yaş						
26 – 30 Yaş						
31 – 35 Yaş						
36 – 40 Yaş						
41 – 45 Yaş			1			1
46 – 50 Yaş				1		1
51 - 55 Yaş						
56 – 60 Yaş						
61 – 65 Yaş						
66 + Yaş						
TOPLAM						2

Üniversitemizin 31.12.2023 tarihi itibariyle akademik personelin yaş gruplarına göre unvan bazında dağılımına ilişkin veri yukarıdaki tabloda sunulmuştur.

Tablo 25: Akademik Personelin Hizmet Yıllarına Göre Dağılımı

Akademik Personelin Hizmet Yıllarına Göre Dağılımı								
Unvan	1 Yılda Az	1 – 5 Yıl Arası	6 – 10 Yıl Arası	11 – 15 Yıl Arası	16 – 20 Yıl Arası	21 – 25 Yıl Arası	26 – 30 Yıl Arası	31 Yıl Üzeri
Profesör								
Doçent								
Dr.Öğretim Üyesi					1			
Öğretim Görevlisi				1				
Araştırma Görevlisi								
TOPLAM								

Üniversitemizin 31.12.2023 tarihi itibarıyla akademik personelin unvanına göre toplam hizmet yılları dağılımı yukarıdaki tabloda sunulmuştur.

Tablo 26: Atanan Akademik Personel

	Profesör	Doçent	Dr. Öğretim Üyesi	Öğretim Görevlisi	Araştırma Görevlisi	Toplam
Üniversite İçerisinden Atanan						
Üniversite Dışından Atanan						
TOPLAM						

Tablo 27: Ayrılan Akademik Personel

	Profesör	Doçent	Dr. Öğretim Üyesi	Öğretim Görevlisi	Araştırma Görevlisi	Toplam
İsteğe Bağlı Emekli						
Yaş Haddinden Emekli						
Naklen Ayrılma						
İstifa						
Görev Süresi Bitenler						
Ölüm						
Diğer Sebepler						
TOPLAM						

Tablo 28: Akademik Personelin Yurtiçi Görevlendirmeleri (2547/38.Madde)

Akademik Personelin Yurtiçi Görevlendirmeleri (2547/38.Madde)		
Unvanı	Görevlendirildiği Yer	Sayısı
TOPLAM		

Üniversitemizde 2547 Sayılı Kanununun 38.Maddesi kapsamında, 31.12.2023 tarihi itibariyle akademik personelin “yurtiçi görevlendirilmesi” unvana göre görev aldığı kurum yukarıdaki tabloda sunulmuştur.

Tablo 29: Akademik Personelin Yurtiçi-Yurtdışı Görevlendirmeleri(2547/39.Madde)

Akademik Personelin Yurtiçi-Yurtdışı Görevlendirmeleri(2547/39.Madde) Görevlendirilme Süresi (7 Günden Fazla)				
Unvanı	Yurtdışı Görevlendirme Sayısı		Yurtiçi Görevlendirme Sayısı	
	Harcırahlı	Harcırahsız	Harcırahlı	Harcırahsız
TOPLAM				

Tablo 30: Diğer Üniversitelerde Görevlendirilen Akademik Personel (2547/40-A- 40/D)

Diğer Üniversitelerde Görevlendirilen Akademik Personel (2547/40-A- 40/D)						
Unvan	2021-2023 Eğitim Öğretim Dönemi			2023-2023 Güz Dönemi		
	Kadrosunun Olduğu Birim	Görevlendirildiği Üniversite	Sayısı	Kadrosunun Olduğu Birim	Görevlendirildiği Üniversite	Sayısı
TOPLAM				TOPLAM		

Üniversitemizde 2547 Sayılı Kanununun 40-A ve 40-D Maddesi kapsamında diğer üniversitelerde görevlendirilen akademik personel sayısı 2022-2023 yılı eğitim öğretim döneminde iken, 2023-2024 güz döneminde iseolmuştur.

Tablo 31: Diğer Üniversitelerde Görevlendirilen Akademik Personel(2547/40-B)

Diğer Üniversitelerde Görevlendirilen Akademik Personel(2547/40-B)						
Unvanı	2022-2023 Eğitim Öğretim Dönemi			2023-2024 Güz Dönemi		
	Kadrosunun Olduğu Birim	Görevlendirildiği Üniversite	Sayısı	Kadrosunun Olduğu Birim	Görevlendirildiği Üniversite	Sayısı
TOPLAM				TOPLAM		

Üniversitemizde 2547 Sayılı Kanunun 40-B Maddesi kapsamında diğer üniversitelerde görevlendirilen akademik personel sayısı 2022-2023 yılı eğitim öğretim döneminde iken, 2023-2024 güz döneminde iseolmuştur.

Tablo 32: Diğer Kurumlarda Görevlendirilen Akademik Personel(2547/40-C)

Diğer Kurumlarda Görevlendirilen Akademik Personel(2547/40-C)						
Unvanı	2022-2023 Eğitim Öğretim Dönemi			2023-2024 Güz Dönemi		
	Kadrosunun Olduğu Birim	Görevlendirildiği Kurum	Sayısı	Kadrosunun Olduğu Birim	Görevlendirildiği Kurum	Sayısı
TOPLAM				TOPLAM		

Üniversitemizde 2547 Sayılı Kanunun 40-C Maddesi kapsamında diğer kurumlarda görevlendirilen akademik personel sayısı 2022-2023 yılı eğitim öğretim döneminde iken, 2023-2024 güz döneminde iseolmuştur.

Tablo 33: Diğer Üniversitelerden Görevlendirilen Akademik Personel (2547/35.Madde-ÖYP Hariç)

Diğer Üniversitelerden Görevlendirilen Akademik Personel (2547/35.Madde-ÖYP Hariç)			
Unvanı	Geldiği Üniversite	Üniversitede Görevlendirildiği Birim	Sayısı
TOPLAM			

2547 Sayılı Kanunun 35. Maddesi (ÖYP hariç) kapsamında 31.12.2023 tarihi itibarıyla diğer üniversitelerden gelen akademik personel üniversitemizde görev almış ve yukarıdaki tabloda geldiği üniversite ile üniversitemizde görevlendirildiği birim bazında sunulmuştur.

Tablo 34: Diğer Üniversitelerden Görevlendirilen Akademik Personel (2547/40-A ve 40/D Maddesi)

Diğer Üniversitelerden Görevlendirilen Akademik Personel (2547/40-A ve 40/D Maddesi)						
Unvanı	2022-2023 Eğitim Öğretim Dönemi			2023-2024 Güz Dönemi		
	Geldiği Üniversite	Üniversitede Görevlendirildiği Birim	Sayısı	Geldiği Üniversite	Üniversitede Görevlendirildiği Birim	Sayısı
TOPLAM				TOPLAM		

2547 Sayılı Kanunun 40-A ve 40-D Maddesi kapsamında 2022-2023 yılı eğitim öğretim döneminde diğer üniversitelerden görevlendirilen akademik personel sayısı.... iken, 2023-2024 güz döneminde ise.....akademik personel üniversitemizde görevlendirilmiştir.

Tablo 35: Diğer Üniversitelerden Görevlendirilen Akademik Personel (2547/40-B)

Diğer Üniversitelerden Görevlendirilen Akademik Personel (2547/40-B)						
Unvan	2022-2023 Eğitim Öğretim Dönemi			2023-2024 Güz Dönemi		
	Çalıştığı Birim	Geldiği Üniversite	Sayısı	Çalıştığı Birim	Geldiği Üniversite	Sayısı
TOPLAM				TOPLAM		

2547 Sayılı Kanunun 40-B Maddesi kapsamında 2022-2023 yılı eğitim öğretim döneminde diğer üniversitelerden görevlendirilen akademik personel sayısı.... iken, 2023-2024 güz döneminde ise.....akademik personel üniversitemizde görevlendirilmiştir.

Tablo 36: ÖYP Kapsamında Başka Üniversitelerden Görevlendirilen Personel

ÖYP Kapsamında Başka Üniversitelerden Görevlendirilen Personel (2023)			
Unvan	Geldiği Üniversite	Üniversitemizde Görevlendirildiği Birim	Sayısı
TOPLAM			

Üniversitemizde 2547 Sayılı Kanunun içinde yer alan ÖYP programı ilave imkanlara sahip olan bir 35. madde uygulaması olup, ÖYP kapsamında diğer üniversitelerden akademik personel üniversitemiz bölümlerinde görevlendirilmiş ve yukarıdaki tabloda geldiği üniversiteye göre üniversitemizde görevlendirildiği birim yer almaktadır.

4.2-İdari Personel

Hizmet ve görevin özelliğine göre, 657 sayılı Devlet Memurları Kanun hükümleri gereğince çeşitli sınıf ve niteliklerde memur kadroları ile 4857 sayılı İş Kanunu hükümleri gereğince işçi statüsü kadrolarından oluşan personel istihdam edilmektedir.

Üniversitemizin idari personelinin kadro durumu, istihdam şekli, cinsiyeti, görevlendirme türü, yaş dağılımı, personel ayrılma/atama bilgileri aşağıdaki tablolarda sunulmuştur.

Tablo 37: İdari Personel Sayısı (657 Sayılı Kanunun 4/A Maddesi Kapsamında)

İdari Personel Sayısı (657 Sayılı Kanunun 4/A Maddesi Kapsamında)*			
Sınıflara Göre	Dolu Kadro Sayısı	Cinsiyete Göre	
		Kadın	Erkek
Genel İdare Hizmetleri Sınıfı			1
Teknik Hizmetleri Sınıfı			1
Sağlık Hizmetleri Sınıfı			
Avukatlık Hizmetleri Sınıfı			
Din Hizmetleri Sınıfı			
Yardımcı Hizmetler Sınıfı			
TOPLAM			2

* Birimler tarafından personelin fiili görev yeri dikkate alınarak doldurulması gerekmektedir.

Üniversitemizde 657 Sayılı Kanunun 4/A Maddesi kapsamında, 2023 yılında idari personelin kadro sınıfına göre dolu kadro toplamı ...2.... iken cinsiyete göre dağılımında ...0... kadın ve2.... erkek personel görev yapmış olduğu, yukarıdaki tabloda ayrıntılı olarak sunulmuştur.

Tablo 38: Eğitim Durumuna Göre İdari Personel Sayısı (657 Sayılı Kanunun 4/A Maddesi)

657 Sayılı kanunun 4/A Maddesi Kapsamındaki Eğitim Durumuna Göre İdari Personel Sayısı (2023)	
Eğitim Durumu	Sayısı
İlkokul	
Orta ve Dengi	
Lise ve Dengi	
2 Yıllık Y.O	
4 Yıl ve Üstü	2
Yüksek Lisans	
Uzmanlık Eğitimi	
Doktora	
TOPLAM	2

Tablo 39: İdari Personelin Birimlere Göre Dağılımı

Birimler	Av. Hiz.		Din Hiz.		Gen. İdare Hiz.		Sağlık Hiz.		Teknik Hiz.		Yard. Hiz.		Toplam	
	D	B	D	B	D	B	D	B	D	B	D	B	D	B
					1				1				2	
TOPLAM														

*Dolu (D), Boş (B)

Tablo 40: Atanan İdari Personelin Hizmet Sınıflarına Göre Dağılımı (657 Sayılı Kanununun 4/A Maddesi)

Hizmet Sınıfı	Açıktan	Nakil	*İstisna	Toplam
Genel İdare Hizmetleri Sınıfı				
Teknik Hizmetleri Sınıfı				
Sağlık Hizmetleri Sınıfı				
Avukatlık Hizmetleri Sınıfı				
Din Hizmetleri Sınıfı				
Yardımcı Hizmetler Sınıfı				
TOPLAM				

*2023 yılında, ataması yapılan personelinsi ...Yılı Merkezi Yönetim Bütçe Kanunu gereği istisna (Sosyal Hizmetler ve Çocuk Esirgeme Kurumu, Terörle Mücadele, Özelleştirme, Mahkeme Kararı) yapılan atamalardır.

Tablo 41: Ayrılan İdari Personelin Hizmet Sınıfına ve Ayrılma Nedenlerine Göre Dağılımı (657 Sayılı Kanununun 4/A Maddesi)

Hizmet Sınıfı	Emekli	Ölüm	İstifa	Nakil	Diğer	Toplam
Genel İdare Hizmetleri Sınıfı						
Teknik Hizmetleri Sınıfı						
Sağlık Hizmetleri Sınıfı						
Avukatlık Hizmetleri Sınıfı						
Din Hizmetleri Sınıfı						
Yardımcı Hizmetler Sınıfı						
TOPLAM						

2023 yılında,emeklilik,ölüm,istifa, nakil ve..... diğer olmak üzere toplam..... idari personel üniversitemizden ayrılmıştır.

Tablo 42: İdari Personelin Hizmet Yıllarına Göre Dağılımı (657 Sayılı Kanunun 4/A Maddesi)

657 Sayılı Kanunun 4/A Maddesi Kapsamındaki İdari Personelin Hizmet Yıllarına Göre Dağılımı			
Hizmet Yılı	Kadın	Erkek	Toplam
1 Yılden Az			
1 – 5 Yıl Arası			
6 – 10 Yıl Arası			
11 – 15 Yıl Arası		1	1
16 – 20 Yıl Arası		1	1
21 – 25 Yıl Arası			
26 – 30 Yıl Arası			
31 Yıl Üzeri			
TOPLAM		2	2

Üniversitemizde 657 Sayılı Kanunun 4/A maddesi kapsamında 2023 yılında, idari personelin hizmet yılları bazında kadın ve erkek idari personel sayısı dağılım ile toplam hizmet yılları dağılımı yukarıdaki tabloda sunulmuştur.

Tablo 43: İdari Personelin Yaş Dağılımı (657 Sayılı Kanunun 4/A Maddesi)

657 Sayılı Kanunun 4/A Maddesi Kapsamında İdari Personelin Yaş Dağılımı (2023)		
Yaş Grup	Sayı	Yüzde (%)
18 – 20 arası		
21 – 25 arası		
26 – 30 arası		
31 – 35 arası		
36 – 40 arası	2	
41 – 45 arası		
46 – 50 arası		
51 – 55 arası		
56 – 60 arası		
60 – 65 arası		
TOPLAM	2	

Üniversitemizde 657 Sayılı Kanunun 4/A maddesi kapsamında 31.12.2023 tarihi itibariyle, idari personelin yaş bazında dağılımı yukarıdaki tabloda sunulmuştur.

Tablo 44: İdari Personelin Görevlendirme Bilgileri (657 Sayılı Kanunun 4/A Maddesi)

İdari Personel Toplamı (2023)	Yurt İçi Geçici Görevlendirme Sayısı (2023)	Yurt Dışı Geçici Görevlendirme Sayısı (2023)

Üniversitemizde 657 Sayılı Kanunun 4/A maddesi kapsamında 2023 yılında, idari personelin görevlendirme bilgilerine bakıldığında idari personel yurtiçinde geçici görevlendirilirken,idari personelin yurtdışında geçici olarak görevlendirildiği görülmektedir.

Tablo 45: Personel Atamasına İlişkin Bilgiler (657 Sayılı Kanununun 4/A Maddesi /2914 Sayılı Kanuna Tabi Personel)

Personel	2023 yılında <u>İlk Defa</u> Kurumumuza Ataması Yapılan Personel Sayısı	2023 yılında Kurumumuz İçinde Yükseltilecek/Unvan Değişikliği Nedeniyle Ataması Yapılan Personel Sayısı	2023 yılında Kurum Dışından Yükseltilecek/Unvan Değişikliği Nedeniyle Ataması Yapılan Personel Sayısı
Akademik Personel			
İdari Personel			
TOPLAM			

2914 Sayılı Kanun ve 657 Sayılı Kanununun 4/A maddesi kapsamında 2023 yılında, Üniversitemize ilk defa ataması yapılan ve yükseltilecek/unvan değişikliği nedeniyle ataması yapılan personel sayısı yukarıdaki tabloda ayrıntılı olarak yer almaktadır.

4.3-Sözleşmeli Personel/İşçi

Tablo 46: Sözleşmeli Personel ve İşçi Statülü Personel Sayıları

Sözleşmeli Personel ve İşçi Statülü Personel Sayıları			
Kadro	Toplam	Cinsiyete Göre	
		K	E
4/B Sözleşmeli – Özel Bütçe			
4/B Sözleşmeli – Öz Gelir			
4/B Sözleşmeli- Döner Sermaye			
Geçici İşçi- Özel Bütçe			
Geçici İşçi- Öz Gelir			
Geçici İşçi- Döner Sermaye			
Sürekli İşçi -Özel Bütçe			
Sürekli İşçi –Öz Gelir			
Sürekli İşçi –Döner Sermaye			
696 KHK-Sürekli İşçi –Özel Bütçe			
696 KHK -Sürekli İşçi –Öz Gelir			
696 KHK-Sürekli İşçi –Döner Sermaye			
TOPLAM			

Üniversitemizde 2023 yılında 4/B Sözleşmeli (Özel Bütçe, Öz Gelir ve Döner Sermaye), geçici işçi (Özel Bütçe, Öz Gelir ve Döner Sermaye), sürekli işçi (Özel, Öz Gelir ve Döner Sermaye) ve 696 KHK-sürekli işçi kadrosu (Özel Bütçe, Öz Gelir ve Döner Sermaye) kapsamında çalışan personelin.....'ü kadın ve'ü erkek personel olmak üzere toplam Sözleşmeli Personel ve İşçi Statülü Personel sayımızolmuştur.

Tablo 47: Ayrılan Sözleşmeli Personelin Ayrılma Nedenlerine Göre Dağılımı (657 Sayılı Kanununun 4/B Maddesi)

Unvan	Emekli	Ölüm	İstifa	Diğer	Toplam
TOPLAM					

2023 yılında,emeklilik,ölüm,istifa ve diğer olmak üzere toplam..... sözleşmeli personel Üniversitemizden ayrılmıştır.

Tablo 48: 4/B Sözleşmeli Personel (Çalıştıkları Pozisyona Göre)

4/B Sözleşmeli Personel (Çalıştıkları Pozisyona Göre)	Dolu	Boş	Toplam
4/B Sözleşmeli Personel (Özel Bütçe)			
4/B Sözleşmeli Personel (Öz Gelir)			
4/B Sözleşmeli Personel (Döner Sermaye)			
TOPLAM			

Tablo 49: 4/B Sözleşmeli Personel Eğitim Durumu

4B sözleşmeli personel eğitim durumu					
	İlköğretim	Lise	Önlisans	Lisans	Yüksek Lisans veya Doktora
Kişi Sayısı					
Yüzde					

Tablo 50: 4/B Sözleşmeli Personelin Yaş İtibariyle Dağılımı

4/B Sözleşmeli Personelin Yaş İtibariyle Dağılımı						
	21-25 Yaş	26-30 Yaş	31- 35 Yaş	36-40 Yaş	41-50 Yaş	51-Üzeri
Kişi Sayısı						
Yüzde						

Tablo 51: İşçi Statülü Personelin Ayrılmasına (Emeklilik) İlişkin Bilgiler

İşçi Statülü İdari Personel		
Kadro	2023 Yılında Emekli Olan Personel Sayısı	2023 Yılında Emekli Olacak (Resen) Personel Sayısı
696 KHK İşçi –Özel Bütçe		
696 KHK İşçi –Öz Gelir		
696 KHK İşçi- Döner Sermaye		
Sürekli İşçi -Özel Bütçe		
Sürekli İşçi - Öz Gelir		
Sürekli İşçi- Döner Sermaye		
TOPLAM		

Tablo 52: İŒi Statülü Personel (Çalıřtıkları Pozisyonlara Göre)

İŒi Statülü Personel (Çalıřtıkları Pozisyonlara Göre)			
	Dolu Kadro Sayısı	Boř Kadro Sayısı	Toplam
Sürekli İŒçiler			
Vizeli Geçici İŒçiler			
Vizesiz İŒçiler (3 aylık)			
TOPLAM			

Tablo 53: Sürekli İŒçilerin Hizmet Süreleri

Sürekli İŒçilerin Hizmet Süreleri						
	1-3 yıl	4-6 yıl	7-10 yıl	11-15 yıl	16-20 yıl	21- üzeri
Kiři Sayısı						
Yüzde						

Tablo 54: Sürekli İŒçilerin Yař İtibariyle Dağılımı

Sürekli İŒçilerin Yař İtibariyle Dağılımı						
	21-25 yař	26-30 yař	31-35 yař	36-40 yař	41-50 yař	51- üzeri
Kiři Sayısı						
Yüzde						

Tablo 56: Lisansüstü Öğrenci Sayısı

LİSANSÜSTÜ ÖĞRENCİ İŞLERİ												
	Yeni Kayıt Olan Öğrenci Sayısı (2023/2024 Eğitim Öğretim Dönemi)				Okumakta Olan Öğrenci Sayısı (Yeni Kayıt Dahil)				Mezun Öğrenci Sayısı (2022- 2023 Öğretim Yılı)			
	Türk		Yabancı		Türk		Yabancı		Türk		Yabancı	
	K	E	K	E	K	E	K	E	K	E	K	E
TEZLİ YÜKSEK LİSANS ÖĞRENCİ SAYILARI												
Fen Bilimleri Enstitüsü												
Sağlık Bilimleri Enstitüsü												
Sosyal Bilimler Enstitüsü												
TOPLAM												
TEZSİZ YÜKSEK LİSANS ÖĞRENCİ SAYILARI												
Fen Bilimleri Enstitüsü												
Sağlık Bilimleri Enstitüsü												
Sosyal Bilimler Enstitüsü												
TOPLAM												
DOKTORA ÖĞRENCİ SAYILARI												
Fen Bilimleri Enstitüsü												
Sağlık Bilimleri Enstitüsü												
Sosyal Bilimler Enstitüsü												
TOPLAM												

Tablo 57: Engelli Öğrenci Sayısı

Engelli Öğrenci Sayısı (2023-2024 Yılı Eğitim-Öğretim Dönemi)				
Engel Durumu	Lisans	Lisansüstü	Ön Lisans	Toplam
TOPLAM				

Tablo 58: Öğrenci Kontenjanları Doluluk Oranı

Birim	YKS Kontenjanı	YKS ile Yerleşen	Boş Kalan	Doluluk Oranı (%)
Fakülteler				
Yüksekokullar				
Meslek Yüksekokulları				
TOPLAM				

Üniversitemizin 2023/2024 yılı eğitim-öğretim döneminde, öğrenci kontenjanları doluluk oranına bakıldığında, fakültelerimizin doluluk oranının , yüksekokullarımızın doluluk oranının meslek yüksekokullarımızın doluluk oranının ise ...olduğu yukarıdaki tabloda görülmektedir.

Tablo 59: Öğrencilerin Mezuniyet Durumları (2022/2023 Yılı Eğitim Öğretim Dönemi)

Öğrencilerin Mezuniyet Durumları (2022/2023 Yılı Eğitim Öğretim Dönemi)		
	Normal Öğrenim Süresi İçinde Mezun Olması Gereken Öğrenci Sayısı	Normal Süre İçerisinde Mezun Olan Öğrenci Sayısı
Lisans		
Ön Lisans		
Yüksek Lisans		
Doktora		
TOPLAM		

Üniversitemizde 2022/2023 eğitim-öğretim döneminde, normal süre içerisinde mezun olan öğrenci sayıları ve normal öğrenim süresi içinde mezun olması gereken öğrenci sayıları ön lisans, lisans, yüksek lisans ve doktora bazında ayrıntılı olarak yukarıdaki tabloda yer almaktadır.

Tablo 60: Lisansüstü Öğrenime Kabul Durumları (2023/2024 Yılı Eğitim-Öğretim Dönemi)

Lisansüstü Öğrenime Kabul Durumları (2023/2024 Yılı Eğitim-Öğretim Dönemi)			
	Kontenjan	Başvuran Öğrenci Sayısı	Kabul Edilen Öğrenci Sayısı
Yüksek Lisans (Tezli)			
Yüksek Lisans (Tezsiz)			
Yüksek Lisans (Uzaktan)			
Doktora			
TOPLAM			

Üniversitemize 2023/2024 yılı eğitim-öğretim döneminde, lisansüstü için başvuru yapan öğrenci adaylarından öğrencinin yüksek lisans, öğrencinin doktora programına kabul edilmiş olduğu yukarıdaki tabloda görülmektedir.

Tablo 61: Yabancı Dil Hazırlık Sınıfı Öğrenci Sayıları (İsteğe Bağlı)

İsteğe Bağlı Yabancı Dil Eğitimi Gören Hazırlık Sınıfı Öğrenci Sayıları ve Toplam Öğrenci Sayısına Oranı								
	I.Öğretim			II. Öğretim			I.ve II. Öğretim Toplamı (a)	Yüzde*
	E	K	Top.	E	K	Top.	Sayı	
Ön Lisans								
Lisans								

*Yabancı dil eğitimi gören öğrenci sayısının toplam öğrenci sayısına oranı (Yabancı dil eğitimi gören öğrenci sayısı/toplam öğrenci sayısı*100)

Tablo 62: Yabancı Dil Hazırlık Sınıfı Öğrenci Sayıları (Zorunlu)

Zorunlu Yabancı Dil Eğitimi Gören Hazırlık Sınıfı Öğrenci Sayıları ve Toplam Öğrenci Sayısına Oranı								
	I.Öğretim			II. Öğretim			I.ve II. Öğretim Toplamı	Yüzde*
	E	K	Top.	E	K	Top.	Sayı	
Lisans								

*Yabancı dil eğitimi gören öğrenci sayısının toplam öğrenci sayısına oranı (Yabancı dil eğitimi gören öğrenci sayısı/toplam öğrenci sayısı*100)

Tablo 63: Üniversiteden Ayrılan Öğrenci Sayısı (2022/2023 Eğitim-Öğretim Dönemi)

Üniversiteden Ayrılan Öğrenci Sayısı (2022-2023 Yılı Eğitim-Öğretim Dönemi)					
	Kendi İsteği İle Ayrılan	Mevzuat Gereği Kaydı Silinen	Yatay Geçişle Ayrılan	Diğer	Toplam
Önlisans					
Lisans					
Yüksek Lisans					
Doktora					
TOPLAM					

Tablo 64: Üniversiteden Ayrılan Öğrenci Sayısı (2023/2024 Güz Dönemi)

Üniversiteden Ayrılan Öğrenci Sayısı (2023/2024 Güz Dönemi)					
	Kendi İsteği İle Ayrılan	Mevzuat Gereği Kaydı Silinen	Yatay Geçişle Ayrılan	Diğer	Toplam
Önlisans					
Lisans					
Yüksek Lisans					
Doktora					
TOPLAM					

Tablo 65: Üniversitemize Yatay Geçişle Gelen Öğrenci Sayısı (2023/2024 Yılı Eğitim-Öğretim Dönemi)

Üniversitemize Yatay Geçişle Gelen Öğrenci Sayısı (2023/2024 Yılı Eğitim-Öğretim Dönemi)		
Birimin Adı	Program/Bölüm	Gelen Öğrenci Sayısı

Üniversitemize 2023-2024 eğitim-öğretim döneminde, yatay geçişle gelen öğrenci sayısı birim bazında yukarıdaki tabloda yer almaktadır.

Tablo 66: Disiplin Cezası Alan Öğrenci Sayısı (2022/2023 Eğitim-Öğretim Dönemi)

Disiplin Cezası Alan Öğrenci Sayısı (2022/2023 Yılı Eğitim-Öğretim Dönemi)				
Kınama	Uyarma	Yükseköğretim Kurumundan 1 Hafta-1 Ay Arası Uzaklaştırma	Mevzuat Gereği Kaydı Silinen	Toplam

Üniversitemizde 2021-2023 eğitim-öğretim döneminde, disiplin cezası alan öğrenci sayıları yukarıdaki tabloda yer almaktadır.

Tablo 67: Disiplin Cezası Alan Öğrenci Sayısı (2023/2024 Güz Dönemi)

Disiplin Cezası Alan Öğrenci Sayısı (2023/2024 Güz Dönemi Dönemi)				
Kınama	Uyarma	Üniversitemizden 1 Hafta-1 Ay Arası Uzaklaştırma	Mevzuat Gereği Kaydı Silinen	Toplam

Üniversitemizde 2023-2024 eğitim-öğretim döneminde, disiplin cezası alan öğrenci sayıları yukarıdaki tabloda yer almaktadır.

5.1.2 Bölüm/Program Bilgileri

Tablo 68. Bölüm/Program Sayıları (2023-2024 Yılı Eğitim-Öğretim Dönemi)

Bölüm Program Sayıları Tablosu (2023-2024 Yılı Eğitim-Öğretim Dönemi)				
Kod	Birim/Bölüm	Aktif	Pasif	Kurumun Web Sayfasından İzlenebilen Program Bilgi Paketi Tamamlanmış mı?
E	ENSTİTÜLER			
E1	Sağlık Bilimleri Enstitüsü			
E1.1	Acil Yardım ve Afet Yönetimi			
	<ul style="list-style-type: none">Kimyasal, Biyolojik, Radyolojik, Nükleer (KBRN) ve Toksikolojik Afetler (YL)			
E1.2	Beden Eğitimi ve Spor			
	<ul style="list-style-type: none">Beden Eğitimi ve Spor (YL)			
E1.3	Beslenme ve Diyetetik			
	<ul style="list-style-type: none">Beslenme ve Diyetetik (YL)			
E1.4	Biyokimya			
	<ul style="list-style-type: none">Tıbbi Biyokimya (YL)			
E1.5	Fizyoloji			
	<ul style="list-style-type: none">Kardiyovasküler Fizyoloji (Tıp) (YL)			
E1.6	Halk Sağlığı			
	<ul style="list-style-type: none">Bulaşıcı Olmayan Hastalıkların Epidemiyolojisi (YL)			
E1.7	Hemşirelik			
	<ul style="list-style-type: none">Cerrahi Hastalıkları Hemşireliği (YL)İç Hastalıkları Hemşireliği (YL)Histoloji ve Embriyoloji			
E1.8	Kalp ve Damar Cerrahisi			
	<ul style="list-style-type: none">Perfüzyon (Tıp) (YL)			
E1.9	Mikrobiyoloji ve Klinik Mikrobiyoloji			
	<ul style="list-style-type: none">Tıbbi Mikrobiyoloji (YL)			
E1.10	Nöroloji			
	<ul style="list-style-type: none">Klinik Nörofizyoloji (Tıp) (YL)Nöroloji			
E1.11	Tıbbi Genetik			
	<ul style="list-style-type: none">Tıbbi Genetik (YL)Tıbbi Genetik (YL) (İngilizce)			
E1.12	Tümör Biyolojisi ve İmmünolojisi			
	<ul style="list-style-type: none">Tümör Biyolojisi ve İmmünoloji (Tıp) (YL)			
E1.13	Veterinerlik Farmakoloji ve Toksikolojisi			

	• Veterinerlik Farmakoloji ve Toksikolojisi (YL)(Tezli)			
E1.14	Anatomi			
E1.15	Davranış Nörobilimi			
E1.16	Davranış Nörobilimi (DK)			
E1.17	Tıbbi Genetik (DK)			
E1.18	Tıbbi Genetik (DK)			
E1.19	Tıbbi Genetik (DK) (İngilizce)			
E1.20	Veterinerlik Suni Tohumlama Doğum ve Jinekoloji			
E1.21	Veterinerlik Suni Tohumlama Doğum ve Jinekoloji (DR)			
E.2	Sosyal Bilimler Enstitüsü			
E2.1	Alman Dili ve Edebiyatı (YL)			
E2.2	Balkan Araştırmaları (YL)			
E2.3	Coğrafya (YL)			
E2.4	Çalışma İktisadı (YL)			
E2.5	Çalışma İktisadı (YL)(İÖ)			
E2.6	Ekonomi (YL)Tezsiz			
E2.7	Endüstri İlişkileri ve İnsan Kaynakları Yönetimi (İÖ)			
E2.8	Endüstri İlişkileri ve İnsan Kaynakları Yönetimi (YL)			
E2.9	Fransız Dili ve Edebiyatı (YL)			
E2.10	İktisat (YL)			
E2.11	İngiliz Dili ve Edebiyatı (YL)			
E2.12	İşletme (YL)			
E2.13	İşletme (YL)(İÖ)			
E2.14	Kadın ve Aile Çalışmaları			
E2.15	Kadın ve Aile Çalışmaları (YL)			
E2.16	Küreselleşme ve Uluslararası İlişkiler (İNG.) (YL)			
E2.17	Küreselleşme ve Uluslararası İlişkiler (YL)			
E2.18	Küreselleşme ve Uluslararası İlişkiler (YL)(İÖ)			
E2.19	Maliye (YL)			
E2.20	Maliye (YL)(İÖ)			
E2.21	Özel Hukuk (YL)			
E2.22	Özel Hukuk (YL)Tezsiz			
E2.23	Resim (YL)			
E2.24	Sağlık Yönetimi (YL)			
E2.25	Sağlık Yönetimi (YL)(İÖ)			
E2.26	Sosyoloji (YL)			
E2.27	Tarih (YL)			
E2.28	Temel İslam Bilimleri (YL)			
E2.29	Türk Dili ve Edebiyatı (YL)			
E2.30	Yönetim ve Organizasyon (YL)			
E2.31	Yönetim ve Organizasyon (YL)(İÖ)			
E2.32	İktisat (DK)			
E2.33	İngiliz Dili ve Edebiyatı (DR) (İngilizce)			
E2.34	İşletme (DK)			
E2.35	Özel Hukuk (DR)			
E2.36	Sosyoloji (DR)			
E.3	Fen Bilimleri Enstitüsü			
E3.1	Bahçe Bitkileri (YL)			
E3.2	Bilgisayar Mühendisliği (YL)			

E3.3	Bitki Koruma (YL)			
E3.4	Biyoloji (YL)			
E3.5	Biyosistem Mühendisliği (YL)			
E3.6	Çevre Mühendisliği (YL)			
E3.7	Elektronik ve Haberleşme Mühendisliği (YL)			
E3.8	Endüstri Mühendisliği (YL)			
E3.9	Fizik (YL)			
E3.10	Gıda Mühendisliği (YL)			
E3.11	İnşaat Mühendisliği (YL)			
E3.12	Kentsel Tasarım (YL)			
E3.13	Kimya (YL)			
E3.14	Makine Mühendisliği (YL)			
E3.15	Matematik (YL)			
E3.16	Peyzaj Mimarlığı (YL)			
E3.17	Tarım Ekonomisi (YL)			
E3.18	Tarımsal Biyoteknoloji (YL)			
E3.19	Tarla Bitkileri (YL)			
E3.20	Taşınmaz Değerleme ve Geliştirme (YL)			
E3.21	Tekstil Mühendisliği (YL)			
E3.22	Toprak Bilimi ve Bitki Besleme (YL)			
E3.23	Zootekni (YL)			
E3.24	Bahçe Bitkileri (YL)			
E3.25	Bahçe Bitkileri (DK)			
E3.26	Bilgisayar Mühendisliği (DR)			
E3.27	Bitki Koruma (DK)			
E3.28	Biyoloji (DK)			
E3.29	Biyosistem Mühendisliği (DK)			
E3.30	Çevre Bilimleri ve Teknolojileri (DK)			
E3.31	Çevre Mühendisliği (DK)			
E3.32	Fizik (DK)			
E3.33	Gıda Mühendisliği (DK)			
E3.34	İnşaat Mühendisliği (DR)			
E3.35	Kimya (DK)			
E3.36	Makine Mühendisliği (DK)			
E3.37	Matematik (DK)			
E3.38	Peyzaj Mimarlığı (DK)			
E3.39	Tarım Ekonomisi (DK)			
E3.40	Tarım Makineleri (DK)			
E3.41	Tarımsal Biyoteknoloji (DK)			
E3.42	Tarımsal Yapılar ve Sulama (DK)			
E3.43	Tarla Bitkileri (DK)			
E3.44	Tekstil Mühendisliği (DK)			
E3.45	Toprak Bilimi ve Bitki Besleme (DK)			
E3.46	Toprak (DK)			
E3.47	Zootekni (DK)			
F	FAKÜLTELER			
F1	Çorlu Mühendislik Fakültesi			
F1.1	Bilgisayar Mühendisliği			
F1.2	Bilgisayar Mühendisliği (İÖ)			
F1.3	Biyomedikal Mühendisliği			
F1.4	Çevre Mühendisliği			
F1.5	Çevre Mühendisliği (İÖ)			
F1.6	Elektrik-Elektronik Mühendisliği			
F1.7	Elektronik ve Haberleşme Mühendisliği			

F1.8	Elektronik ve Haberleşme Mühendisliği (İÖ)			
F1.9	Endüstri Mühendisliği			
F1.10	İnşaat Mühendisliği			
F1.11	Makine Mühendisliği			
F1.12	Makine Mühendisliği (İÖ)			
F1.13	Tekstil Mühendisliği			
F2	Diş Hekimliği Fakültesi			
F2.1	Klinik Bilimler (Öğrenci Bulunmamaktadır)			
F2.2	Temel Bilimler (Öğrenci Bulunmamaktadır)			
F3	Fen-Edebiyat Fakültesi			
F3.1	Alman Dili ve Edebiyatı			
F3.2	Alman Dili ve Edebiyatı (İÖ)			
F3.3	Arkeoloji			
F3.4	Biyoloji			
F3.5	Coğrafya			
F3.6	Doğu Dilleri ve Edebiyatları (Öğrenci Bulunmamaktadır)			
F3.7	Fizik			
F3.8	Fransız Dili ve Edebiyatı			
F3.9	Fransız Dili ve Edebiyatı (İÖ)			
F3.10	İngiliz Dili ve Edebiyatı			
F3.11	Kimya			
F3.12	Kimya (İÖ)			
F3.13	Matematik			
F3.14	Pedagojik Formasyon			
F3.15	Psikoloji			
F3.16	Sosyoloji			
F3.17	Tarih			
F3.18	Türk Dili ve Edebiyatı			
F4	Güzel Sanatlar, Tasarım ve Mimarlık Fakültesi			
F4.1	Endüstriyel Tasarım			
F4.2	Grafik Tasarım (Öğrenci Bulunmamaktadır)			
F4.3	Mimarlık			
F4.4	Peyzaj Mimarlığı			
F4.5	Radyo, Televizyon ve Sinema			
F4.6	Resim			
F4.7	Şehir ve Bölge Planlama (Öğrenci Bulunmamaktadır)			
F5	Hukuk Fakültesi			
F5.1	Hukuk			
F6	İktisadi ve İdari Bilimler Fakültesi			
F6.1	Çalışma Ekonomisi ve Endüstri İlişkileri			
F6.2	İktisat			
F6.3	İşletme			
F6.4	Maliye			
F6.5	Siyaset Bilimi ve Kamu Yönetimi			
F6.6	Uluslararası İlişkiler			
F6.7	Uluslararası Ticaret ve İşletmecilik			
F7	İlahiyat Fakültesi			
F7.1	İlahiyat			
F7.2	İlahiyat (İÖ)			
F7.3	İLAHİYAT (M.T.O.K.)			

F7.4	İLÂHİYAT (M.T.O.K.) (İÖ)			
F8	Sağlık Bilimleri Fakültesi			
F8.1	Acil Yardım ve Afet Yönetimi			
F8.2	Beslenme ve Diyetetik			
F8.3	Beslenme ve Diyetetik Anabilim Dalı			
F8.4	Hemşirelik			
F9	Spor Bilimleri Fakültesi			
F10	Tıp Fakültesi			
F11	Veteriner Fakültesi			
F11.1	Veteriner			
F12	Ziraat Fakültesi			
F12.1	Bahçe Bitkileri			
F12.2	Bitki Koruma			
F12.3	Biyosistem Mühendisliği			
F12.4	Gıda Mühendisliği			
F12.5	Tarım Ekonomisi			
F12.6	Tarımsal Biyoteknoloji			
F12.7	Tarla Bitkileri			
F12.8	Toprak Bilimi ve Bitki Besleme			
F12.9	Zootečni			
Y	YÜKSEKOKULLAR			
Y1	Yabancı Diller Yüksekokulu			
Y2	Sağlık Yüksekokulu			
Y2.1	Acil Yardım ve Afet Yönetimi			
Y2.2	Beslenme ve Diyetetik			
Y2.3	Hemşirelik			
D	Türk Müziği Devlet Konservatuvarı			
D1.1	Çalgı Eğitimi			
M	MESLEK YÜKSEKOKULLARI			
M1	Çerkezköy Meslek Yüksekokulu			
M1.1	Bilgisayar Teknolojisi			
M1.2	Büro Hizmetleri ve Sekreterlik			
	<ul style="list-style-type: none"> Büro Yönetimi ve Yönetici Asistanlığı 			
	<ul style="list-style-type: none"> Büro Yönetimi ve Yönetici Asistanlığı (İÖ) 			
M1.3	Mülkiyet Koruma ve Güvenlik			
	<ul style="list-style-type: none"> İş Sağlığı ve Güvenliği Özel Güvenlik ve Koruma 			
	<ul style="list-style-type: none"> Sivil Savunma ve İtfaiyecilik 			
M1.4	Pazarlama ve Reklamcılık			
	<ul style="list-style-type: none"> Halkla İlişkiler (İÖ) Halkla İlişkiler ve Tanıtım Halkla İlişkiler ve Tanıtım (İÖ) 			
M1.5	Tekstil, Giyim, Ayakkabı ve Deri			
	<ul style="list-style-type: none"> Tekstil Teknolojisi 			
M1.6	Yönetim ve Organizasyon			
	<ul style="list-style-type: none"> Lojistik Lojistik (İÖ) 			
M2	Çorlu Meslek Yüksekokulu			
M2.1	Çevre Koruma Teknolojileri			
	<ul style="list-style-type: none"> Çevre Koruma ve Kontrol 			
M2.2	Elektronik ve Otomasyon			
	<ul style="list-style-type: none"> Elektronik Teknolojisi 			

M2.3	El Sanatları			
	• Geleneksel El Sanatları			
M2.4	Gıda İşleme			
	• Gıda Teknolojisi			
M2.5	Makine ve Metal Teknolojileri			
	• Makine			
M2.6	Motorlu Araçlar ve Ulaştırma Teknolojileri			
	• Oto Boya ve Karoseri			
	• Otomotiv Teknolojisi			
M2.7	Muhasebe ve Vergi			
	• Muhasebe ve Vergi Uygulamaları			
M2.8	Pazarlama ve Reklamcılık			
	• Pazarlama			
M2.9	Tasarım			
	• Endüstri Ürünleri Tasarımı			
M2.10	Tekstil, Giyim, Ayakkabı ve Deri			
	• Deri Teknolojisi			
	• Tekstil Teknolojisi			
M2.11	Ulaştırma Hizmetleri Bölümü			
	• Sivil Hava Ulaştırma İşletmeciliği			
M2.12	Yönetim ve Organizasyon			
	• İşletme Yönetimi			
	• Kooperatifçilik			
M3	Denizcilik Meslek Yüksekokulu			
M4	Hayrabolu Meslek Yüksekokulu			
M4.1	Bilgisayar Kullanımı			
	• Bilgi Yönetimi			
M4.2	Büro Hizmetleri ve Sekreterlik			
	• Büro Yönetimi ve Yönetici Asistanlığı			
M4.3	Finans, Bankacılık ve Sigortacılık			
	• Bankacılık ve Sigortacılık			
M4.4	Makine ve Metal Teknolojisi			
	• Makine			
	• Tarım Makineleri			
M4.5	Motorlu Araçlar ve Ulaştırma Teknolojileri			
	• Otomotiv Teknolojisi			
M5	Malkara Meslek Yüksekokulu			
M5.1	Elektrik ve Enerji			
	• Elektrik			
M5.2	Gıda İşleme			
	• Gıda Teknolojisi			
M5.3	Makine ve Metal Teknolojileri			
	• Makine			
M5.4	Muhasebe ve Vergi			
	• Muhasebe ve Vergi Uygulamaları			
M5.5	Yönetim ve Organizasyon			
	• İşletme Yönetimi			
M6	Marmaraeğlisi Meslek Yüksekokulu			
M6.1	Büro Hizmetleri ve Sekreterlik			

	<ul style="list-style-type: none"> Büro Yönetimi ve Yönetici Asistanlığı 			
	<ul style="list-style-type: none"> Büro Yönetimi ve Yönetici Asistanlığı (İÖ) 			
M6.2	Muhasebe ve Vergi			
	<ul style="list-style-type: none"> Muhasebe ve Vergi Uygulamaları 			
M6.3	Otel, Lokanta ve İkram Hizmetleri			
	<ul style="list-style-type: none"> Turizm ve Otel İşletmeciliği 			
M6.4	Pazarlama ve Reklamcılık			
	<ul style="list-style-type: none"> Medya ve İletişim Reklamcılık 			
M7	Murath Meslek Yüksekokulu			
M7.1	Finans Bankacılık ve Sigortacılık			
	<ul style="list-style-type: none"> Maliye 			
M7.2	Kimya ve Kimyasal İşleme Teknolojileri			
	<ul style="list-style-type: none"> Kimya Teknolojisi 			
M7.3	Muhasebe ve Vergi			
	<ul style="list-style-type: none"> Muhasebe ve Vergi Uygulamaları 			
M7.4	Mülkiyet Koruma ve Güvenlik			
	<ul style="list-style-type: none"> Sosyal Güvenlik 			
M7.5	Yönetim ve Organizasyon			
	<ul style="list-style-type: none"> İşletme Yönetimi Sağlık Kurumları İşletmeciliği (Öğrenci Bulunmamaktadır) 			
M8	Sağlık Hizmetleri Meslek Yüksekokulu			
M8.1	Çocuk Bakım ve Gençlik Hizmetleri			
	<ul style="list-style-type: none"> Çocuk Gelişimi Çocuk Gelişimi (İÖ) 			
M8.2	Sağlık Bakım Hizmetleri			
	<ul style="list-style-type: none"> Yaşlı Bakımı 			
M8.3	Terapi ve Rehabilitasyon			
	<ul style="list-style-type: none"> Fizyoterapi 			
M8.4	Tıbbi Hizmetler ve Teknikler			
	<ul style="list-style-type: none"> İlk ve Acil Yardım Tıbbi Dokümantasyon ve Sekreterlik Tıbbi Laboratuvar Teknikleri 			
M9	Saray Meslek Yüksekokulu			
M9.1	Dış Ticaret (b)			
	<ul style="list-style-type: none"> Dış Ticaret 			
M9.2	Mimarlık ve Şehir Bölge Planlama			
	<ul style="list-style-type: none"> Tapu ve Kadastro 			
M9.3	Muhasebe ve Vergi			
	<ul style="list-style-type: none"> Muhasebe ve Vergi Uygulamaları 			
M9.4	Mülkiyet Koruma ve Güvenlik Bölümü			
	<ul style="list-style-type: none"> Sosyal Güvenlik 			
M9.5	Tasarım			
	<ul style="list-style-type: none"> Grafik Tasarımı 			
M9.6	Yönetim ve Organizasyon			

	• İşletme Yönetimi			
M10	Sosyal Bilimler Meslek Yüksekokulu			
M10.1	Büro Hizmetleri ve Sekreterlik			
	• Büro Yönetimi ve Yönetici Asistanlığı			
	• Büro Yönetimi ve Yönetici Asistanlığı (İÖ)			
M10.2	Dış Ticaret (B)			
	• Dış Ticaret			
M10.3	Muhasebe ve Vergi			
	• Muhasebe ve Vergi Uygulamaları			
	• Muhasebe ve Vergi Uygulamaları (İÖ)			
M10.4	Otel, Lokanta ve İkram Hizmetleri			
	• Turizm ve Otel İşletmeciliği			
	• Turizm ve Otel İşletmeciliği (İÖ)			
M10.5	Sosyal Hizmet ve Danışmanlık			
	• Sosyal Hizmetler			
M10.6	Ulaştırma Hizmetleri			
	• Deniz ve Liman İşletmeciliği			
M10.7	Yönetim ve Organizasyon			
	• İşletme Yönetimi			
	• İşletme Yönetimi (İÖ)			
	• Lojistik			
	• Lojistik (İÖ)			
	• Yerel Yönetimler			
M11	Şarköy Meslek Yüksekokulu			
M11.1	Gıda İşleme			
	• Şarap Üretim Teknolojisi			
M11.2	Laboratuvar Teknolojisi			
M11.3	Muhasebe ve Vergi			
	• Muhasebe ve Vergi Uygulamaları			
M11.4	Otel, Lokanta ve İkram Hizmetleri			
	• Aşçılık			
	• Turizm ve Otel İşletmeciliği			
M11.5	Seyahat-Turizm ve Eğlence Hizmetleri			
M11.6	Turizm ve Seyahat Hizmetleri			
M12	Teknik Bilimler Meslek Yüksekokulu			
M12.1	Bilgisayar Teknolojileri			
	• Bilgisayar Programcılığı			
	• Bilgisayar Programcılığı (İÖ)			
M12.2	Bitkisel ve Hayvansal Üretim			
	• Seracılık			
M12.3	Elektrik ve Enerji			
	• Elektrik			
	• Elektrik (İÖ)			
	• İklimlendirme ve Soğutma Teknolojisi			
M12.4	Elektronik ve Otomasyon			

	• Biyomedikal Cihaz Teknolojisi			
	• Elektronik Haberleşme Teknolojisi			
	• Elektronik Teknolojisi			
	• Kontrol ve Otomasyon Teknolojisi			
	• Mekatronik			
M12.5	Gıda İşleme			
	• Gıda Teknolojisi			
M12.6	İnşaat			
	• İnşaat Teknolojisi			
	• Yapı Denetimi			
M12.7	Makine ve Metal Teknolojileri			
	• Makine			
	• Makine, Resim ve Konstrüksiyon			
	• Makine Resim ve Konstrüksiyonu			
	• Tarım Makineleri			
M12.8	Malzeme ve Malzeme İşleme Teknolojileri			
	• Mobilya ve Dekorasyon			
M12.9	Motorlu Araçlar ve Ulaştırma Teknolojileri			
	• Otomotiv Teknolojisi			
	• Uçak Teknolojisi			
M12.10	Tekstil, Giyim, Ayakkabı ve Deri			
	• Giyim Üretim Teknolojisi			
	• Tekstil Teknolojisi			

2023-2024 eğitim-öğretim döneminde aktif, pasif ve ders bilgi paketinde yer alan bölüm/program sayıları yukarıdaki tabloda sunulmuştur.

Tablo 69: 3+1 Eğitim Modeli Uygulayan Ön Lisans Programları

Birim Adı	2022/2023 Eğitim Öğretim Döneminde 3+1 Eğitim Modeli Uygulayan Program Adları	2023/2024 Eğitim Öğretim Döneminde 3+1 Eğitim Modeli Uygulayan Program Adları
.....MYO		

Tablo 70: 7+1 Eğitim Modeli Uygulayan Lisans Programları

Birim Adı	2022/2023 Eğitim Öğretim Döneminde 7+1 Eğitim Modeli Uygulayan Program Adı	2023/2024 Eğitim Öğretim Döneminde 7+1 Eğitim Modeli Uygulayan Program Adı
.....Fakülte/YO		

Tablo 71: Akredite Olan Eğitim Program Sayıları

Birim Adı	Program/Bölüm Adı	Ulusal*	Uluslararası*
TOPLAM			

* Akredite eden kurum/kuruluş ismi yazılmalıdır.

5.1.3 -Yayın Sayıları

Tablo 72: Uluslararası Yayın Sayıları

Uluslararası Yayın Sayıları	2023
SSCI,SCI,SCI-Expanded,AHCI indeksli dergilerde yayınlanan makale	
Diğer hakemli dergilerde yayınlanan makale (M2)	
Uluslararası Yayın Sayıları	
Diğer dergilerde yayınlanan makale (M3)	
Kitap	
Kitap Bölümü	
Bildiri	

Tablo 73: Ulusal Yayın Sayılar

ULUSAL Yayın Sayısı	2023
SSCI,SCI,SCI-Expanded,AHCI indeksli dergilerde yayınlanan makale	
Diğer hakemli dergilerde yayınlanan makale	
Diğer dergilerde yayınlanan makale	
Kitap	
Kitap Bölümü	
Bildiri	

5.1.4-Kütüphane Kaynakları

Tablo 74: Kütüphane Kaynakları

Kütüphane Kaynakları									
Basılı Kaynaklar				Elektronik Kaynaklar					
Kitap	Sürelî Yayın	Tez	Görsel işitsel Materyaller	Veri Tabanları			Tek Dergi Abonelikleri	Satın Alınan Elektronik Kitaplar	Abonelik Yapılan Elektronik Kitaplar
				E-Kitap Sayısı	E-Dergi Sayısı	E-Tez Sayısı			

Tablo 75: Uluslararası Veri Tabanları

VERİTABANLARI LİSTESİ						
Veri Tabanı adı	Türü (Bibliyografik, Tam Metin İntihal Yazılımı, Eğitim-video, vb.)	Konusu (Tıp, Hukuk, Disiplinlerarası, vb.)	E-Dergi Sayısı	E-Kitap Sayısı	Sağlama Türü	Açıklama

Kütüphanemizde, ... adet uluslararası veri tabanına ait bilgi yukarıdaki tabloda yer almaktadır.

5.1.5-Etkinlikler

Tablo 76: Etkinlik (2023 Yılı)

Birim Adı: Güzel Sanatlar Tasarım ve Mimarlık Fakültesi *

Etkinlik Adı	Eğiticilerin Eğitimi	Hizmetçi	Akademik Personele Yönelik Düzenlenen İdari Personele Yönelik Düzenlenen	Öğrenciye Yönelik Düzenlenen	Öğrenci Tarafından Düzenlenen	Uluslararası	Ulusal	Yerel	Kişisel Gelişim	Bilimsel	Sanatsal	Toplumsal
Baskı-Resim Topluluğu 'Yılbaşı Kartları Sergisi'			✓	✓	✓	✓	✓				✓	✓

*Biriminiz 2023 yılı Etkinliklerinin tabloda gösterilen örnek formatında doldurulması gerekmektedir.

Etkinlik: Kongre, Sempozyum, Konferans, Panel Seminer, Fuar, Açık Oturum, Söyleşi, Festival, Bölgesel Bilimsel Toplantı, Proje Toplantısı, Eğitim Toplantısı, Komite, Kurs, Tiyatro, Konser, Sergi, Atölye, Çalışması, Turnuva, Teknik Gezi, Eğitim Seminerleri, Ulusal Toplantı, Çalıştay, Film Gösterimi, Bağış ve Yardım Kampanyası(Kan Bağışı), Bilgilendirme ve Tanıtım Toplantısı, Anma Törenleri, Açılış ve Kapanış Törenleri, Öğrenci Oryantasyon Semineri, Açık hava Etkinlikleri, Eğlence, Çay, Dj Partisi, Törenler, Ziyaretler, Geziler vb. faaliyetleri kapsamaktadır.

5.1.6- Üniversite Sanayi İlişkileri

Tablo 77: Protokoller (2023 Yılı)

İlgili Kurumlar İş Birlikleri	Protokol Adı	Başlangıç Bitiş Tarihi	Ulusal	Uluslararası
Yönetim				
Eğitim				
Araştırma				
Toplumsal Katkı				
Diğer				

5.1.7- Sosyal ve Kültürel Hizmetler

Tablo 78: Öğrenci Spor Faaliyet Bilgileri

Öğrenci Spor Faaliyet Bilgileri (2023)			
Katılım Sağlanan Spor Faaliyeti Adı	Müsabakalara Katılan Sporcu Sayısı	Kazanılan Müsabakanın Derecesi (Takım)	Kazanılan Müsabakanın Derecesi (Ferdî)
TOPLAM			

Tablo 79: Üniversitemiz Kültürel ve Sportif Öğrenci Toplulukları Etkinlikleri (2022-2023 Yılı Eğitim-Öğretim Dönemi/2023-2024 Güz Dönemi Yılı Eğitim-Öğretim Dönemi)

Üniversitemiz Kültürel ve Sportif Öğrenci Toplulukları Etkinlikleri				
Topluluk Adı	2022-2023 Yılı Eğitim-Öğretim Bahar Dönemi		2023-2024 Güz Dönemi Yılı Eğitim-Öğretim Dönemi	
	Etkinlik Sayısı	Üye Sayısı	Etkinlik Sayısı	Üye Sayısı
TOPLAM				

5.1.8- Sağlık Hizmetleri

Tablo 80: Tekirdağ Namık Kemal Üniversitesi Hastanesi 2023 Yılı Hizmet Sayıları

	Yatak Sayısı	Hasta Sayısı	Tetkik Sayısı
Acil Servis Hizmetleri			
Yoğun Bakım			
Klinik			
Ameliyat Sayısı			
Poliklinik Hastası Sayısı			
Laboratuvar Hizmetleri			
Radyoloji Ünitesi Hizmetleri			
Nükleer Tıp Bölümünde Verilen Hizmetler			

Tablo 81: Ağız ve Diş Sağlığı Uygulama ve Araştırma Merkezi 2023 Yılı Hizmet Sayıları

Hasta Sayısı	0-14 yaş		
	14-18 yaş		
	18 yaş ve üzeri		
Poliklinik Başvuru Sayısı	0-14 yaş		
	14-18 yaş		
	18 yaş ve üzeri		
İşlem Sayısı	Mesai İçi	Muayene	
		Görüntüleme	
		Tıbbi Uygulama	
	Mesai Dışı	Muayene	
		Görüntüleme	
		Tıbbi Uygulama	

Merkezimiz 08.11.2021 tarihi itibariyle ayaktan poliklinik hizmeti vermeye başlamış olup 2023 yılı faaliyetlerine yukarıda yer verilmiştir.

5.1.9-Akademik Birimler Tarafından Sunulan Diğer Hizmetler

Enstitüler

2023 Yılı Birim İdare Faaliyet Raporu Hazırlama Rehberinde bulunmayan ve yer almasında fayda görülen hususların belirtilmesi gerekmektedir.

Fakülteler

2023 Yılı Birim İdare Faaliyet Raporu Hazırlama Rehberinde bulunmayan ve yer almasında fayda görülen hususların belirtilmesi gerekmektedir.

Yüksekokullar

2023 Yılı Birim İdare Faaliyet Raporu Hazırlama Rehberinde bulunmayan ve yer almasında fayda görülen hususların belirtilmesi gerekmektedir.

Meslek Yüksekokulları

2023 Yılı Birim İdare Faaliyet Raporu Hazırlama Rehberinde bulunmayan ve yer almasında fayda görülen hususların belirtilmesi gerekmektedir.

Uygulama ve Araştırma Merkezleri

2023 Yılı Birim İdare Faaliyet Raporu Hazırlama Rehberinde bulunmayan ve yer almasında fayda görülen hususların belirtilmesi gerekmektedir.

**İlgili başlık çerçevesinde yer alan bazı uygulama ve araştırma merkezlerimiz için tablolar oluşturulmuş olup, diğer merkezlerimizin de 2023 yılı kapsamında süreklilik arz eden faaliyetlerini tablo halinde veya metinsel olarak sunmaları gerekmektedir.*

Sürekli Eğitim Merkezi

Tablo 82: Kurs /Eğitim Sayıları

Düzenlenen Kurs/Eğitimin Adı	Kurs/Eğitim Toplam Saati	Başvuru Sayısı	Verilen Katılım Belgesi Sayısı	Verilen Sertifika Sayısı
TOPLAM				

Dış İlişkiler Uygulama ve Araştırma Merkezi

Tablo 83: 2023 Yılında Erasmus Faaliyetlerinden Faydalanan Öğrenci, Öğretim Elemanı ve İdari Personelin Faaliyet Türüne Göre Sayısal Dağılımı

Erasmus Öğrenim Hareketliliği kapsamında, 01.01.2023-31.12.2023 tarihleri arasında yurt dışında eğitim gören öğrenci sayısı	
Erasmus Öğrenim Hareketliliği kapsamında, 01.01.2023-31.12.2023 tarihleri arasında üniversitemizde öğrenim gören öğrenci sayısı	
Erasmus Staj Hareketliliği kapsamında, 01.01.2023-31.12.2023 tarihleri arasında üniversitemizde staj yapan öğrenci sayısı	
Erasmus Staj Hareketliliği kapsamında, 01.01.2023-31.12.2023 tarihleri arasında yurt dışına gönderilen öğrenci sayısı	
Erasmus Ders Verme Hareketliliği kapsamında, 01.01.2023-31.12.2023 tarihleri arasında yurt dışına gönderilen öğretim elemanı sayısı	
Erasmus Eğitim Alma Hareketliliği kapsamında, 01.01.2023-31.12.2023 tarihleri arasında yurt dışına gönderilen akademik/idari personel sayısı	
Erasmus Ders Verme Hareketliliği kapsamında, 01.01.2023-31.12.2023 tarihleri arasında üniversitemize gelip ders veren yabancı uyruklu öğretim elemanı sayısı	
Erasmus Eğitim Alma Hareketliliği kapsamında, 01.01.2023-31.12.2023 tarihleri arasında üniversitemize gelen yabancı uyruklu personel sayısı	

Tablo 84: Erasmus Kapsamında Üniversiteler Arasında Yapılan İkili Anlaşmalar (2023 takvim yılı içinde yapılan)

Sıra No	Üniversite	Ülke	Bölüm

--	--	--	--

Tablo 85: Yabancı Yükseköğretim Kurumları ile İmzalanan İşbirliği Protokolleri (2023 takvim yılı içinde yapılan)

Sıra No	Kurum Adı	Şehir / Ülke	İmzalandığı Yıl / Kapsamı

Tablo 86: 2023 Yılı Üniversiteler Arasında Yapılan İkili Anlaşmalar (Farabi)

Sıra No	Üniversite Adı	Anlaşmanın İçeriği

Tablo 87: 2023 Yılı Mevlana Değişim Programı Kapsamında Üniversiteler Arasında Yapılan İkili Anlaşmalar (Mevlana)

Sıra No	Üniversite Adı	Ülke	Bölüm

Koordinatörlükler

2023 Yılı Birim İdare Faaliyet Raporu Hazırlama Rehberinde bulunmayan ve yer almasında fayda görülen hususların belirtilmesi gerekmektedir.

İş Sağlığı ve Güvenliği Koordinatörlüğü

Tablo 88: İş Sağlığı ve Güvenliği Eğitimleri

Eğitim Verilen Birim	Eğitim Saati	Katılım Sayısı

Bilimsel Araştırma Projeleri Koordinasyon Birimi

2023 Yılı Bilimsel Araştırma Projeleri Komisyonu Tarafından Desteklenen Projeler

Tablo 89: Projelerin Alanlarına Göre Proje Sayı ve Bütçe Dağılımı

Alanlar	Proje Adedi	Bütçe
Sağlık Bilimleri		
Fen Bilimleri		
Sosyal Bilimleri		
Eğitim Bilimleri		
TOPLAM		

Üniversitemizin Bilimsel Araştırma Projeleri bütçesindenyılında..... adet projeye.....- ₺ destek sağlanmıştır.....yılında Bilimsel Araştırma Projeleri Komisyonu bütçesinden desteklenen projelerin alanlara göre dağılımı görülmektedir.

Tablo 90: Birimlere Göre Proje Sayı ve Bütçeleri

Birimi	Adet	Bütçe
TOPLAM		

Tablo 91: Proje Türlerine Göre Proje Sayı ve Bütçeleri

Türü	Adet	Bütçe
Destek Projeleri		
Eğitim, Öğretim Alt Yapı Projeleri		
Genel Alt Yapı Projesi		
Genel Araştırma Projeleri		
Öncelikli Alan Projeleri		
Tez Projeleri		
TOPLAM		

Tablo 92: TÜBİTAK Projelerinin Alanlara Göre Proje Sayı ve Bütçe Dağılımı

Alanlar	Proje Adedi	Bütçe
Fen Bilimleri		
Sağlık Bilimleri		
Sosyal Bilimleri		
Eğitim Bilimleri		
TOPLAM		

2023 yılında TÜBİTAK tarafından destekli adet, proje kabul edilmiş olup, proje süreçleri ve bütçeleri aşağıdaki tabloda yer almaktadır.

Tablo 93: Birimlere Göre TÜBİTAK Proje Sayıları ve Bütçeleri

Birimlere Göre TÜBİTAK Proje Sayıları ve Bütçeleri		
Birimler	Sayı	Bütçe
TOPLAM		

Tablo 94: Projeler

PROJELER	2023 YILI				
	ÖNCEKİ YILDAN DEVREDEN PROJELER	YIL İÇİNDE EKLENEN PROJELER	TOPLAM	YIL İÇİNDE TAMAMLANAN PROJELER	TOPLAM ÖDENEK (TL)
BİLİMSEL ARAŞTIRMA					
TÜBİTAK					
AVRUPA BİRLİĞİ					
KALKINMA AJANSI					
TAGEM					
DİĞER					
TOPLAM					

5.1.10- İdari Birimler Tarafından Sunulan Diğer Hizmetler

2023 Yılı Birim İdare Faaliyet Raporu Hazırlama Rehberinde bulunmayan ve yer almasında fayda görülen hususların belirtilmesi gerekmektedir.

**İlgili başlık çerçevesinde yer alan bazı idari birimlerimiz için tablolar oluşturulmuş olup, diğer idari birimlerimizin de 2023 yılı kapsamında süreklilik arz eden faaliyetlerini tablo halinde veya metinsel olarak sunmaları gerekmektedir.*

Genel Sekreterlik

Tablo 95: Toplantılar

Toplantılar	Sayı
Senato Toplantısı	
Yönetim Kurulu Toplantısı	
Disiplin Kurulu Toplantısı	

Tablo 96: Başvurular

Başvuru Tipi	Gelen Başvuru	Cevaplanan Başvuru	Cevaplanması Devam Eden Başvuru
CİMER Başvurusu			
Bilgi Edinme Başvurusu			

İdari ve Mali İşler Daire Başkanlığı**Tablo 97: Satın Alma Bilgileri Tablosu**

Satın Alma İçeriği	Satın Alma Usulü	Mal Alımı	Hizmet Alımı	Makine, Teçhizat ve Bakım Onarım	Gazete İlan Ödemesi	Diğer Alımlar	İptal Edilen Satın Alma
TOPLAM							

Tablo 98: Satış Bilgileri Tablosu

Satılan Yerin Tanımı	Satılan Yerin Ölçüsü	İhale Usulü	Sözleşme İmzalandı *	İptal Edildi *

*Tablonun ilgili sütunlarına “√” işareti konularak doldurulması gerekmektedir.

Tablo 99: Özlük Hakları Tahakkuk İşlemleri

Harcamanın Türü	Kişi Sayısı	Harcanan Tutar
Maaş		
Geçici Görev Yolluğu		
Sürekli Görev Yolluğu		
Arazi Tazminatı		
Giyim Yardımı		
Jüri Üyeliği		

Tablo 100: Hizmet Aracı Bilgileri

Hizmet Aracı	Sayı
Rektörlük Hizmet Aracı	
Akademik Birim Hizmet Aracı	
TOPLAM	

Üniversitemizde toplam adet hizmet aracı bulunmakta olup; tanesi Rektörlük hizmetlerinde, tanesi akademik birimlerin resmi hizmet işlerinde kullanılmaktadır.

Personel Daire Başkanlığı

Tablo 101: Hizmet İçi Eğitimler

Eğitimin Adı	Akademik Personele Yönelik Düzenlenen *	İdari Personele Yönelik Düzenlenen *	Kişisel Gelişim *	Mesleki Eğitim *	Oryantasyon Eğitimi *
TOPLAM					

*2023 yılı içerisinde düzenlenen Hizmet içi eğitimlerin ilgili oldukları sütunlara "✓" işareti konularak doldurulması gerekmektedir.

Tablo 102: Rektör Vekaletleri (2023 Yılı)

Adı Soyadı	Unvanı	Asil/Vekil	Başlangıç Tarihi	Bitiş Tarihi

Tablo 103: Personel Sayısı (657 Sayılı Kanunun 4/A Maddesi Kapsamında)

İdari Personel Sayısı (657 Sayılı Kanunun 4/A Maddesi Kapsamında)			
Sınıflara Göre	Dolu Kadro Sayısı	Cinsiyete Göre	
		Kadın	Erkek
Genel İdare Hizmetleri Sınıfı			
Teknik Hizmetleri Sınıfı			
Sağlık Hizmetleri Sınıfı			
Avukatlık Hizmetleri Sınıfı			
Din Hizmetleri Sınıfı			
Yardımcı Hizmetler Sınıfı			
TOPLAM			

Tablo 104: Personel Sayısı (657 Sayılı Kanunun 4/B Maddesi Kapsamında)

İdari Personel Sayısı (657 Sayılı Kanunun 4/B Maddesi Kapsamında)			
Sözleşmeli Personel	Dolu Kadro Sayısı	Cinsiyete Göre	
		Kadın	Erkek
TOPLAM			

Sağlık Kültür ve Spor Daire Başkanlığı

Tablo 105: Spor Alanları

Spor Alanları	Sayısı (Adet)	Alan (m ²)	Faydalanan Kişi Sayısı	Açıklamalar
Kapalı Spor Salonu				
Fitness Merkezi				
Yüzme Havuzu				
Hamam-Sauna				
Basketbol, Voleybol Sahaları				
Pilates ve Squash Stüdyoları				
Atletizm Pisti ve Futbol Sahası				

Strateji Geliştirme Daire Başkanlığı

Tablo 106: Ödenek İşlemleri

İşlem	2021	2022	2023
Ödenek Gönderme Sayısı			
Tenkis İşlemi Sayısı			
Kurumsal Düzeyde Ödenek Aktarma İşlem Sayısı			
Birim Düzeyde Yapılan Ödenek Aktarma İşlem Sayısı			
Ödenek Ekleme İşlem Sayısı			

Tablo 107: Finansman Fazlasından Yapılan Ödenek Ekleme İşlemlerinin Tertiplere Göre Dağılımı

Bütçe Tertibi/Açıklaması	2021	2022	2023
01 Personel Giderleri			
02 SGK Devlet Primi Giderleri			
03 Mal ve Hizmet Alımları			
05 Cari Transferler			
06 Sermaye Giderleri			
TOPLAM			

Tablo 108: Gelir Fazlasından Yapılan Ödenek Ekleme İşlemlerinin Tertiplere Göre Dağılımı

Bütçe Tertibi/Açıklaması	2021	2022	2023
01 Personel Giderleri			
02 SGK Devlet Primi Giderleri			
03 Mal ve Hizmet Alımları			
05 Cari Transferler			
06 Sermaye Giderleri			
TOPLAM			

Tablo 109: Yatırım Programı Revize İşlem Sayısı

İşlem	2021	2022	2023
Yatırım Programı Revize İşlem Sayısı			

Tablo 110: Ön Mali Kontrol Sayıları

İşlem	2021		2022		2023	
	Uygun Görüş Verilen	Uygun Görüş Verilmeyen	Uygun Görüş Verilen	Uygun Görüş Verilmeyen	Uygun Görüş Verilen	Uygun Görüş Verilmeyen
Mal Alımı						
Hizmet Alımı						
Yapım İşi						
Diğer						
TOPLAM						

Tablo 111: Danışmanlık Faaliyetleri

Danışmanlık Faaliyeti	2021	2022	2023
Yazılı Görüş Talebi Geri Bildirim Sayısı			
Mevzuatla İlgili Yapılan Eğitim Sayısı			

Tablo 112: Muhasebe İşlemleri

Kriter	2021 Yılı İşlemleri	2022 Yılı İşlemleri	2023 Yılı İşlemleri
Yevmiye Sayısı			
Harcama Birimi Sayısı			
Bankadaki Tahsilat Hesap Sayısı			
Bankadaki Ödeme Hesabı Sayısı			
Alınan Teminat Sayısı			
Verilen Teminat Sayısı			
İcra Takip Dosyası			
Açılan Kişi Borcu Dosyası			

Tablo 113: Gelir Takibi Yapılan Taşınmaz Bilgileri

Taşınmaz Kullanım Amacı	2021 Yılı Taşınmaz Bilgileri	2022 Yılı Taşınmaz Bilgileri	2023 Yılı Taşınmaz Bilgileri

Tablo 114: Diğer Kurumlar Adına Yapılan Tahsilatlar

Tahsilat Türü	2021 Yılı Tahsilatlar	2022 Yılı Tahsilatlar	2023 Yılı Tahsilatlar
VERGİLER (Toplam)			
<i>Gelir Vergisi</i>			
<i>KDV</i>			
<i>Damga Vergisi</i>			
<i>Vergi Borcu</i>			
SGK (Toplam)			
<i>Çalışanların Prim Toplamı</i>			
<i>Yüklenicilerden Kesilen</i>			
<i>BES</i>			
<i>İşsizlik Fonu</i>			
Kefalet Aidatı			
Sendika Aidatı			
İcra Kesintisi (Nafaka Dahil)			

Tablo 115: Web Sayfası Ziyaretleri

	2020 Yılı Ziyaretleri	2021 Yılı Ziyaretleri	2023 Yılı Ziyaretleri
Ziyaret Sayısı			

Tablo 116: Muhasebe Yetkilisi 2023 Yılı Vekaletleri

Adı Soyadı	Unvanı	Asil/Vekil	Başlangıç Tarihi	Bitiş Tarihi

Hukuk Müşavirliği

Tablo 117: Dava Dosya Sayısı (2023 Yılı)

Toplam İdari Dava Dosya Sayısı (2023 Dahil)	
Toplam Adli Dava Dosya Sayısı (2023 Dahil)	
Açılan İdari Dava Dosyası	
Açılan Adli Dava Dosyası	
Sonuçlanan İdari Dava Dosyası (2023 Yılı)	
Sonuçlanan Adli Dava Dosyası (2023 Yılı)	
İdari Derdest Toplam Dava Sayısı	
Adli Derdest Toplam Dava Sayısı	

6-Yönetim ve İç Kontrol Sistemi

Birimin atama, satın alma, ihale gibi karar alma süreçleri, yetki ve sorumluluk yapısı, mali yönetim, harcama öncesi kontrol sistemine ilişkin yer alan tespit ve değerlendirmeler yer alır.

D- Diğer Hususlar

Bu başlık altında, yukarıdaki başlıklarda yer almayan ancak birimin açıklanmasını gerekli gördüğü diğer konular özet olarak belirtilir.

II -AMAÇLAR ve HEDEFLER

Bu bölümde idarenin stratejik amaç ve hedeflerine, faaliyet yılı önceliklerine ve izlenen temel ilke ve politikalarına yer verilir.

A-Temel Politika ve Öncelikler

Bu başlıkta esas alınacak politika belgeleri kamu idaresinin faaliyet alanı ve içinde bulunduğu sektöre göre değişmektedir. Ancak örnek olması açısından aşağıdaki politika belgeleri sayılabilir.

- Yükseköğretim Kurulu Başkanlığı tarafından hazırlanan “Türkiye’nin Yükseköğretim Stratejisi”
- Kalkınma Planları ve Yılı Programı
- Üniversite Yetkinlik Analizi Çalışması
- Trakya Bölge Planı
- Orta Vadeli Mali Plan
- Bilgi Toplumuna Stratejisi ve Eki Eylem Planı,

B. İdarenin Stratejik Planında Yer Alan Amaç ve Hedefler

Stratejik plan yapan idareler, faaliyet raporunun ilişkin olduğu yılı kapsayan stratejik planlarında yer alan amaç ve hedefleri ile faaliyet yılı önceliklerini bu bölümde belirteceklerdir.

Tablo 118: Stratejik Amaçlar ve Hedefler

Stratejik Amaçlar	Stratejik Hedefler
Stratejik Amaç-1	Hedef-1
	Hedef-2
Stratejik Amaç-2	Hedef-1
	Hedef-2

C- Diğer Hususlar

Bu başlık altında, yukarıdaki başlıklarda yer almayan ancak birimin açıklamasını gerekli gördüğü diğer konular özet olarak belirlenir.

Tablo 121: 2023 Yılı Yatırım Programı Kapsamındaki Mal ve Yapım İşi Giderleri

Alınan Mal/Yapım İşi	Adet/Miktar	Ödenen Tutar (KDV Dahil)

Yatırım Programında yer alan Yayın Alımı ile Muhtelif İşler altında karakteristiği "Bakım Onarım, Bilgi İletişim Teknolojileri, Kesin Hesap, Makine-Teçhizat olan projelerin bilgileri doldurulacaktır.

Tablo 122: Döner Sermaye Bütçe Giderleri**Birim:**

	2022		2023				
	*BAŞLANGIÇ ÖDENEĞİ	HARCAMA	*BAŞLANGIÇ ÖDENEĞİ	**TOPLAM ÖDENEK	HARCAMA	BAŞLANGIÇ ÖDENEĞİ'NE GÖRE HARCAMA ORANI	TOPLAM ÖDENEĞE GÖRE HARCAMA ORANI
	₺	₺	₺	₺	₺	%	%
BÜTÇE GİDER TOPLAMI							
01 – Personel Giderleri							
02 – Sosyal Güvenlik Kurumuna Devlet Primi Giderleri							
03 – Mal ve Hizmet Alımları							
05 – Cari Transferler							
06 – Sermaye Giderleri							

*Üniversite Yönetim Kurulu Kararıyla Onaylanan başlangıç ödenekleridir.

** Toplam Ödenek Başlangıç Ödeneğine yıl içinde eklenen veya düşülenlerden sonra Üniversite Yönetim Kurulu Kararıyla onaylanan ödenektir.

2-Temel Mali Tablolara İlişkin Açıklamalar

Bu başlığa ilişkin açıklama Strateji Geliştirme Daire Başkanlığı tarafından yapılacaktır.

3-Mali Denetim Sonuçları

Bu başlığa ilişkin açıklama Strateji Geliştirme Daire Başkanlığı tarafından yapılacaktır.

4-Diğer Hususlar

B-Performans Bilgileri

1-Program Alt Program, Faaliyet Bilgileri

Bu başlığa ilişkin açıklama Strateji Geliştirme Daire Başkanlığı tarafından yapılacaktır.

2-Performans Sonuçlarının Değerlendirilmesi

Bu başlığa ilişkin açıklama Strateji Geliştirme Daire Başkanlığı tarafından yapılacaktır.

i. Alt Program hedef ve göstergeleriyle ilgili gerçekleştirme sonuçları ve değerlendirmeler

Bu başlığa ilişkin açıklama Strateji Geliştirme Daire Başkanlığı tarafından yapılacaktır.

ii. Performans denetim sonuçları

Bu başlığa ilişkin açıklama Strateji Geliştirme Daire Başkanlığı tarafından yapılacaktır.

3-Stratejik Plan Değerlendirme Tabloları

3.1 Birim Performans Gerçekleşme

Üniversitemizin 2020-2024 Stratejik Planı kapsamında Elektronik Strateji Analiz Sisteminde (ESAS) biriminiz ile ilişkilendirilmiş olan performans gösterge verilerinizin 2023 yılına ait değerlendirme sonuçlarının aşağıda yer alan performans gerçekleştirme tablosuna girilmesi gerekmektedir.

Tablo 123: Birim Performans Gerçekleşme Verileri

2023 Yılı			
Performans Göstergesi	Hedef	Gerçekleşme Değeri	Performans%
PG.1.1.1.Akademik personele verilen eğitim sayısı			
*AÇIKLAMA:			
PG 1.1.2.Öğretim elemanı başına düşen öğrenci sayısı			
*AÇIKLAMA:			
PG 1.1.3.Öğretim üyesi başına düşen öğrenci sayısı			
*AÇIKLAMA:			
PG 1.2.1.Öğrencilere yönelik düzenlenen ve desteklenen kongre, konferans vb. etkinlik sayısı			
*AÇIKLAMA:			
PG 1.2.2.Öğrenci başına düşen sosyal/sportif/ kültürel alan (m2)			
*AÇIKLAMA:			
PG 1.2.3.Projelere katılan öğrenci sayısı			
*AÇIKLAMA:			
PG 1.2.4.Kısmi zamanlı öğrenci sayısı			
*AÇIKLAMA:			
PG 1.2.5.Değişim programından faydalanan öğrenci sayısı			

*AÇIKLAMA:			
PG 1.3.1.Denizcilik Fakültesinin kurulması ve binasının tamamlanma oranı			
*AÇIKLAMA:			
PG 1.3.2.Teknoloji Fakültesinin kurulması ve binasının tamamlanma oranı			
*AÇIKLAMA:			
P.G.1.3.3Eğitim Fakültesinin kurulması ve binasının tamamlanma oranı			
*AÇIKLAMA:			
PG 1.3.4.Rumeli Enstitüsünün kurulması			
*AÇIKLAMA:			
PG 1.3.5.Enstitüler binasının tamamlanma oranı			
*AÇIKLAMA:			
PG 1.3.6.Su Ürünleri MYO'nun kurulması ve binasının tamamlanma oranı			
*AÇIKLAMA:			
PG 1.4.1.Tezli yüksek lisans program sayısı			
*AÇIKLAMA:			
PG 1.4.2.Doktora program sayısı			
*AÇIKLAMA:			
PG 1.4.3.Lisans program sayısı			
*AÇIKLAMA:			
PG 1.4.4.Lisansüstüne kabul edilen öğrencilerin ALES ortalamaları			
*AÇIKLAMA:			
PG 1.4.5.Disiplinler arası lisansüstü program sayısı			
*AÇIKLAMA:			
PG 1.4.6.Yabancı dilde eğitim veren lisansüstü program sayısı			
*AÇIKLAMA:			
PG 1.4.7.Fuarlarda kurulan tanıtım standı sayısı			
*AÇIKLAMA:			
PG 1.5.1.Uygulamalı eğitim modeli uygulayan program sayısı (Sektör tümleşik, intörn mühendislik vb.)			
*AÇIKLAMA:			
PG 1.5.2.Uygulamalı eğitim modeli kapsamında işbirliği yapılan işletme sayısı			
*AÇIKLAMA:			
PG 1.6.1.Akredite olan ön lisans program sayısının toplam ön lisans program sayısına oranı			
*AÇIKLAMA:			
PG 1.6.2.Akredite olan lisans program sayısının toplam lisans program sayısına oranı			
*AÇIKLAMA:			
PG 1.6.3.Akredite olan lisansüstü program sayısının toplam lisansüstü program sayısına oranı			
*AÇIKLAMA:			
PG 1.6.4.Akredite ön hazırlık çalışmaları kapsamında gerçekleştirilen eğitim sayısı			
*AÇIKLAMA:			
PG 1.7.1.Öğrenci başına düşen derslik miktarı (m2)			

*AÇIKLAMA:			
PG 1.7.2.Öğrenci başına düşen laboratuvar ve uygulama alanı (m2)			
*AÇIKLAMA:			
PG1.7.3.Üniversitemiz kütüphanelerindeki kitap sayısı			
*AÇIKLAMA:			
PG 1.7.4.Basılı periyodik ve elektronik yayın sayısı			
*AÇIKLAMA:			
PG 1.7.5.Eğitim binası olmayan akademik birim sayısı			
*AÇIKLAMA:			
PG 2.1.1.Öğretim elemanı başına düşen ulusal yayın sayısı			
*AÇIKLAMA:			
PG 2.1.2.Öğretim elemanı başına düşen uluslararası yayın sayısı			
*AÇIKLAMA:			
PG 2.1.3.SCI, SSCI, AHCI indekslerince taranan dergilerdeki makale sayısı			
*AÇIKLAMA:			
PG 2.1.4.Ulusal akademik sıralamada üniversitenin yeri (URAP)		-	-
*AÇIKLAMA:			
PG 2.2.1.Dış kaynaklı ulusal proje sayısı			
*AÇIKLAMA:			
PG 2.2.2.Uluslararası proje sayısı			
*AÇIKLAMA:			
PG 2.2.3.Kurumsal proje sayısı (BAP)			
*AÇIKLAMA:			
PG 2.3.1.Merkezi laboratuvardan üniversite dışına verilen hizmet sayısı			
*AÇIKLAMA:			
PG 2.3.2.Merkezi laboratuvardan faydalanan öğretim elemanı sayısı			
*AÇIKLAMA:			
PG 2.3.3.Merkezi laboratuvarın tanıtım faaliyet sayısı			
*AÇIKLAMA:			
PG 2.4.1.Kongre ve konferanslarda sunulan bildiri sayısı			
*AÇIKLAMA:			
PG 2.4.2.Yurtiçi ve yurtdışı bilimsel faaliyetlerde görevlendirilme sayısı			
*AÇIKLAMA:			
PG2.4.3.Üniversitemizde düzenlenen konferans, kongre, sempozyum, çalıştay, sergi sayısı			
*AÇIKLAMA:			
PG 2.4.4.Akademik teşvik puan ortalaması			
*AÇIKLAMA:			
PG 2.5.1.Birimlerdeki dergi sayısı			
*AÇIKLAMA:			
PG 2.5.2.SCI, SSCI, AHCI ESCI, SCOPUS gibi indekslerce taranan dergi sayısı			
*AÇIKLAMA:			

PG 2.5.3.Üniversitemiz dergilerinde yayımlanan lisansüstü tezlerden oluşan makale sayısı			
*AÇIKLAMA:			
PG 2.5.4.Üniversitemiz dergilerinde yayımlanan dış kaynaklı makale sayısı			
*AÇIKLAMA:			
PG3.1.1.Üniversitemizde düzenlenen ve sanayi temsilcileri ile OSB yönetimlerinin katıldığı faaliyet sayısı			
*AÇIKLAMA:			
PG 3.1.2.Üniversite-sanayi/OSB işbirliği ile geliştirilen proje sayısı			
*AÇIKLAMA:			
PG 3.2.1.Üniversitenin girişimci ve yenilikçi endeksindeki yeri			
*AÇIKLAMA:			
PG 3.2.2.TGB de bulunan üniversitemiz öğretim elemanlarının sahip olduğu şirket sayısı			
*AÇIKLAMA:			
PG 3.2.3.TGB şirketleriyle birlikte yürütülen girişimcilik proje sayısı			
*AÇIKLAMA:			
PG 3.2.4.Kuluçka desteğinden yararlanan öğretim elemanı sayısı			
*AÇIKLAMA:			
PG 3.2.5.Ön kuluçka desteğinden yararlanan öğrenci sayısı			
*AÇIKLAMA:			
PG 3.3.1.Patent başvuru sayısı			
*AÇIKLAMA:			
PG 3.3.2.Patent lisanslama sayısı			
*AÇIKLAMA:			
PG 3.3.3.Faydalı model ve endüstriyel tasarım başvuru sayısı			
*AÇIKLAMA:			
PG 3.3.4.Faydalı model ve endüstriyel tasarım lisanslama sayısı			
*AÇIKLAMA:			
PG 3.3.5.Fikri ve sınai mülkiyet hakları konusunda yapılan toplantı ve eğitim sayısı			
*AÇIKLAMA:			
PG 3.3.6.Üniversite bünyesinde geliştirilen ürün çıktısı			
*AÇIKLAMA:			
PG 3.4.1.Bölüm/ programlardaki yenilikçilik ve girişimcilik temalı ders sayısı			
*AÇIKLAMA:			
PG 3.4.2.Girişimcilik sertifikası alan öğrenci sayısı			
*AÇIKLAMA:			
PG 3.4.3.Girişimcilik temalı öğrenci gruplarına üye öğrenci sayısı			
*AÇIKLAMA:			
PG 3.4.4.Girişimcilik temalı gezi sayısı			
*AÇIKLAMA:			
PG 3.4.5.Girişimcilik temalı konularda verilen konferans sayısı			

*AÇIKLAMA:			
PG 4.1.1.Sağlık hizmetlerden yararlanan hasta sayısı			
*AÇIKLAMA:			
PG 4.1.2.Sağlık Bakanlığı sağlıkta kalite standartları değerlendirme puanı			
*AÇIKLAMA:			
PG 4.1.3.Hasta memnuniyet oranı (yatan ve ayakta)			
*AÇIKLAMA:			
PG 4.1.4.Nükleer Tıp (PET-CT) binasının tamamlanma oranı	-	-	-
*AÇIKLAMA:			
PG 4.1.5.Onkoloji binasının tamamlanma oranı			
*AÇIKLAMA:			
PG 4.1.6.Ek hizmet binasının tamamlanma oranı			
*AÇIKLAMA:			
PG 4.2.1.Topluma katkı amaçlı düzenlenen etkinlik sayısı			
*AÇIKLAMA:			
PG 4.2.2.Sosyal sorumluluk proje sayısı			
*AÇIKLAMA:			
PG 4.2.3.Sürekli eğitim merkezi (NAKSEM) tarafından düzenlenen program sayısı			
*AÇIKLAMA:			
PG 5.1.1.Kalite/ akredite belgesi olan birim sayısı			
*AÇIKLAMA:			
PG 5.1.2.Kalite, akreditasyon ile ilgili gerçekleştirilen eğitim sayısı			
*AÇIKLAMA:			
PG 5.2.1.Üniversitemiz yönetim bilgi sistemi kapsamında gerçekleştirilen yazılım sayısı			
*AÇIKLAMA:			
PG 5.2.2.Üniversitemiz yönetim bilgi sistemine eklenen modül sayısı			
*AÇIKLAMA:			
PG 5.2.3.Bilişim (STEM, Siber Güvenlik vb.) sektöründe düzenlenen eğitim sayısı			
*AÇIKLAMA:			
PG 5.3.1.Mezunlara yönelik düzenlenen etkinlik sayısı			
*AÇIKLAMA:			
PG 5.3.2.Personel memnuniyet oranı (%)			
*AÇIKLAMA:			
PG 5.3.3.İdari personele verilen hizmet içi eğitim sayısı			
*AÇIKLAMA:			
PG 5.3.4.İdari personel için açılan görevde yükselme veya unvan değişikliği sınav sayısı			
*AÇIKLAMA:			
PG 5.3.5.Akademik atama ve yükseltme için yapılan taltif tören sayısı			
*AÇIKLAMA:			
PG 5.3.6.Personele yönelik düzenlenen sosyal/sportif/kültürel etkinlik sayısı			
*AÇIKLAMA:			

*2023 hedefine ulařılmayan performans gsterge ifadeleri iin “AIKLAMA” kısmına gereklerinin ve 2024 yılı iin alınacak nlemlerin aıka belirtilmesi gerekmektedir. Ayrıca 2024 yılı iin belirlenen nlemlere iliřkin faaliyetlerin yerine getirilmesi byk nem teřkil etmektedir.

** Biriminize ESAS’ta tanımlı olan veya tanımlanması gerektiğini dřndğnz performans gstergeleri iin veri giriři ve deęerlendirme yapılması gerekmektedir.

3.2-Birim İzlem Gstergeleri

Tablo 124: Birim İzlem Gstergeleri Gerekleřme Verileri

İzlem Gstergesi	2023 Hedef	2023 Gerekleřme Deęeri	Aıklama

*2023 hedefine ulařılmayan izlem gsterge ifadeleri iin “AIKLAMA” kısmına gereklerinin ve 2024 yılı iin alınacak nlemlerin aıka belirtilmesi gerekmektedir. Ayrıca 2023 yılında nlemlere iliřkin faaliyetlerin yerine getirilmesi byk nem teřkil etmektedir.

3.3-YÖKSİS İzleme Kriterleri

2023 Yılı Birim İdare Faaliyet Raporu Konulu Üst Yazı ekinde yer alan “YÖKSİS Kanıt Dosyası”na excel çalışma sayfalarında belirtilen başlıklar çerçevesinde kanıt bilgilerinin girilmesi gerekmektedir.

Tablo 125: 2023 Yılı Üniversite İzleme ve Değerlendirme Kriterleri

Gösterge	YÖKSİS Kılavuzu Gösterge Açıklaması	2023 Yılı Verisi	Sorumlu Birim	Açıklama	Excel İlgili Sekme (Kanıt)
A. Eğitim ve Öğretim	A.4.1 Öğrencilerin yaptığı sosyal sorumluluk projelerinin sayısı	<ul style="list-style-type: none">• 2023 yılında öğrenciler tarafından yürütülen sosyal sorumluluk projelerinin sayısı sunulacaktır.• Projeler yurtiçi (il, bölge veya ülke bazında) olmalıdır.• Önceki yıllarda başlayan ve 2023 yılında devam eden projeler değerlendirmeye dâhildir.• Ders veya proje ödevi kapsamında yaptırılan ve belirli bir kredisi olan sosyal sorumluluk projeleri değerlendirmeye dâhildir.• Veriler tümleşik girilecektir.• İhtiyaç duyulması halinde üniversitelerden, projelere ait özet bilgi (azami 200 kelime) ve çıktılarının (azami 5 adet, 400 kelime) sisteme girilmesi istenecektir.		Tüm Eğitim Birimleri, Sağlık, Kültür ve Spor Daire Başkanlığı	Projeler excel sayfasında ilgili açıklamalar doğrultusunda bilgilerin girilmesi beklenmektedir.
	A.4.2 Öğrencilerin yaptığı endüstriyel/sectörel projelerin sayısı	<ul style="list-style-type: none">• 2023 yılında öğrencilerin endüstri/sectör ile beraber yürüttüğü bilimsel araştırma projelerinin sayısı paylaşılacaktır• Projeler yurtiçi (il, bölge veya ülke bazında) olmalıdır.• Önceki yıllarda başlayan ve 2023 yılında devam eden projeler değerlendirmeye dâhildir.• Öğrencilerin, endüstri/sectör ortaklığında tüm alanlarda yürüttüğü Ar-Ge, inovasyon ve ürün		Tüm Akademik Birimler	Projeler excel sayfasında ilgili açıklamalar doğrultusunda bilgilerin girilmesi beklenmektedir.

	<p>geliştirme projesi mahiyetindeki bitirme ödevleri değerlendirilmeye dâhildir.</p> <ul style="list-style-type: none"> • Veriler tümleşik girilecektir. • İhtiyaç duyulması halinde üniversitelerden, projelere ait özet bilgi (azami 200 kelime) ve çıktıların (azami 5 adet, 400 kelime) sisteme girilmesi istenecektir. 				
A.5 Teknokent veya Teknoloji Transfer Ofisi (TTO) projelerine katılan öğrenci sayısı	<ul style="list-style-type: none"> • 2023 yılında Teknokent veya Teknoloji Transfer Ofislerinde (TTO) yürütülen projelerde yer alan önlisans, lisans ve lisansüstü öğrencilerin toplam sayısı sunulacaktır. • Birden fazla projeye katılan öğrenci her proje için ayrı ayrı değerlendirilecektir. • Daha önce başlayan ve 2023 yılında devam eden projeler değerlendirilmeye dâhildir. • Veriler tümleşik girilecektir. 		TTO		Kanıt belge istenmektedir. Kanıt belgesinin ilgili başlık dahilinde oluşturulan kanıt kodu ile belirtilerek (örn. A.5) strateji@nku.edu.tr adresine gönderilmesi gerekmektedir.
A.7 Erişilebilir ders bilgi paketi oranı	<ul style="list-style-type: none"> • Verilerin toplandığı tarih itibarıyla bölüm veya programların erişime açık ve meta verisine uygun olarak tüm özellikleri tanımlanmış ders bilgi paketi sayısının, programlardaki toplam ders sayısına oranı hesaplanacaktır. • Önlisans, lisans ve lisansüstü ayrımı olmadan tümleşik veri girilecektir. • Oran yüzde olarak ifade edilecektir. 		Tüm Eğitim Birimleri, ÖİDB (Kurumsal düzeyde)		Kanıt belge istenmektedir. Kanıt belgesinin ilgili başlık dahilinde oluşturulan kanıt kodu ile belirtilerek (örn. A.5) strateji@nku.edu.tr adresine gönderilmesi gerekmektedir.
A.8.2 Mezun takip sistemindeki mezunların oranı	<ul style="list-style-type: none"> • 2022-2023 eğitim ve öğretim yılı sonunda mezun olup mezun takip sistemine kayıtlı olanların, mezkûr eğitim ve öğretim yılı sonunda mezun olanların sayısına oranı sunulacaktır. • Oran yüzde olarak ifade edilecektir. • Veriler tümleşik girilecektir. 		Tüm Eğitim Birimleri, Bilgi İşlem Daire Başkanlığı (Kurumsal Düzeyde)		Mezun TS excel sayfasında ilgili açıklamalar doğrultusunda bilgilerin girilmesi beklenmektedir.
A.9 Kayıtlı olmayan program dışındaki diğer	<ul style="list-style-type: none"> • 2022-2023 eğitim ve öğretim yılında öğrencilerin kayıtlı oldukları programlar dışında fakülte içi ve 		Öğrenci İşleri Daire Başkanlığı		Kanıt belge istenmektedir. Kanıt belgesinin ilgili başlık dahilinde oluşturulan

	programlardan alınabilen ders oranı	<p>fakülte dışı farklı programlardan alabilecekleri ders sayısının toplam ders sayısına oranı</p> <ul style="list-style-type: none"> •Öğrencinin kayıtlı olduğu programa ait zorunlu dersler başka programdan alınmıyor ise hesaplama dâhil değildir. • Fakülte, Rektörlük ve sosyal seçimli dersler değerlendirmeye dâhildir. •Önlisans ve lisans verileri tümleşik girilecektir. •Açık öğretim ve uzaktan eğitim programları hesaplama dâhil değildir. •Lisansüstü programlar hesaplama dâhil değildir. •Çift anadal ve yandal kapsamındaki dersler hesaplama dâhil değildir. •Oran yüzde olarak ifade edilecektir. 				kanıt kodu ile belirtilerek (örn. A.5) strateji@nku.edu.tr adresine gönderilmesi gerekmektedir.
	A.13 Teknofest, TÜBİTAK, TÜBA vb. tarafından organize edilen yarışmalara katılan öğrenci sayısı	<ul style="list-style-type: none"> •2023 yılında Teknofest, TÜBİTAK, TÜBA vb. tarafından organize edilen yarışmalara katılan öğrenci sayısı. •Farklı yarışmalara takım içerisinde katılan aynı öğrenci her bir yarışma için ayrı ayrı sayılacaktır. •Veriler tümleşik girilecektir. •Not: Raporlama aşamasında üniversitedeki toplam öğrenci sayısına göre normalize edilecektir. 		Tüm Eğitim Birimleri		Kanıt belge istenmektedir. Kanıt belgesinin ilgili başlık dahilinde oluşturulan kanıt kodu ile belirtilerek (örn. A.5) strateji@nku.edu.tr adresine gönderilmesi gerekmektedir.
B. Araştırma-Geliştirme, Değerlendirme ve Yorum	B.5.1 Başvurulan patent, faydalı model veya tasarım sayısı	<ul style="list-style-type: none"> • Sadece 2023 yılında öğrenci, öğretim elemanı veya araştırmacıların yaptığı patent, faydalı model veya tasarım tescil başvurusu sayısı sunulacaktır. • Üniversite adresli olmayan ancak öğrenci, öğretim elemanı veya araştırmacılar tarafından yapılan şahsi başvurular değerlendirmeye dâhildir. • Üniversite adresli olmayan ve bir işletme adına yapılan başvurular değerlendirmeye dâhil değildir. 		Üniversite-Sanayi İş birliği, Patent ve Lisans Destekleme Koordinatörlüğü		Patent excel sayfasında ilgili açıklamalar doğrultusunda bilgilerin girilmesi beklenmektedir.

	<ul style="list-style-type: none">Veriler tümleşik girilecektir. <p>Not: 2023-2024 ve daha sonraki yıllarda Üniversite İzleme ve Değerlendirme raporunda YÖKSİS özgeçmiş modülünden veri alınması planlanmaktadır.</p>				
B.5.2 Olumlu sonuçlanan patent sayısı	<ul style="list-style-type: none">Öğrenci, öğretim elemanı veya araştırmacılar tarafından başvurusu yapılmış ve 2023 yılında başvurusu olumlu sonuçlanan patent tescil sayısı sunulacaktır.Üniversite adresli olmayan ancak öğrenci, öğretim elemanı veya araştırmacılar tarafından yapılan şahsi başvurulara ait olumlu sonuçlananlar değerlendirmeye dâhildir.Üniversite adresli olmayan ve bir işletme adına yapılan başvurulara ait olumlu sonuçlananlar değerlendirmeye dâhil değildir. <p>Not: 2023-2024 ve daha sonraki yıllarda Üniversite İzleme ve Değerlendirme raporunda YÖKSİS özgeçmiş modülünden veri alınması planlanmaktadır.</p>		Üniversite-Sanayii İş birliği, Patent ve Lisans Destekleme Koordinatörlüğü		Patent excel sayfasında ilgili açıklamalar doğrultusunda bilgilerin girilmesi beklenmektedir.
B.5.3 Olumlu sonuçlanan faydalı model ile tasarım sayısı	<ul style="list-style-type: none">Öğrenci, öğretim elemanı veya araştırmacılar tarafından başvurusu yapılmış ve 2023 yılında başvurusu olumlu sonuçlanan faydalı model ile tasarım tescil sayısı sunulacaktır.Üniversite adresli olmayan ancak öğrenci, öğretim elemanı veya araştırmacılar tarafından yapılan şahsi başvurulara ait olumlu sonuçlananlar değerlendirmeye dâhildir.Üniversite adresli olmayan ve bir işletme adına yapılan başvurulara ait olumlu sonuçlananlar değerlendirmeye dâhil değildir.Veriler tümleşik girilecektir. <p>Not: 2023-2024 ve daha sonraki yıllarda Üniversite İzleme ve Değerlendirme raporunda</p>		Üniversite-Sanayii İş birliği, Patent ve Lisans Destekleme Koordinatörlüğü		Patent excel sayfasında ilgili açıklamalar doğrultusunda bilgilerin girilmesi beklenmektedir.

	YÖKSİS özgeçmiş modülünden veri alınması planlanmaktadır.				
B.7 Uluslararası sempozyum, kongre ve sanatsal sergi sayısı	<ul style="list-style-type: none">•2023 yılında üniversite tarafından düzenlenen uluslararası sempozyum, kongre ve sanatsal serginin toplam sayısı sunulacaktır.•Diğer üniversiteler veya kurum ve kuruluşlarla ortak düzenlenen etkinlikler değerlendirmeye dâhildir.•Diğer üniversite, kurum ve kuruluşlar tarafından gerçekleştirilen ve üniversite öğretim elemanlarının bireysel katılım sağladığı etkinlikler değerlendirmeye dâhil değildir.•Veriler tümleşik olarak girilecektir.		Tüm Birimler		Etkinlikler excel sayfasında ilgili açıklamalar doğrultusunda bilgilerin girilmesi beklenmektedir.
B.11 Ulusal ve uluslararası özel veya resmi kurum ve kuruluşlar tarafından desteklenen Ar-Ge projesi sayısı	<ul style="list-style-type: none">• 2023 yılında ulusal ve uluslararası özel veya resmi kurum ve kuruluşlar tarafından desteklenmiş ve destek süresi dokuz aydan az olmayan Ar-Ge niteliği taşıyan proje sayısı sunulacaktır.• Destek süresi birden fazla yılı kapsıyor ise; a) bu sürenin her yıl için 9 aydan fazla olması durumunda bütün yıllara, b) ardışık iki yılın toplamında 9 aydan fazla olması durumunda, daha fazla süreyi içeren yıla veri olarak girilir.• Önceki yıllarda başlayan ve 2023 yılında en az 9 ay devam eden projeler değerlendirmeye dâhildir.• B.10'da olan proje sayıları bu göstergeye dâhil edilmeyecektir• Yükseköğretim kurumunun bütçesinden desteklenen Bilimsel Araştırma Projeleri (BAP) değerlendirmeye dâhil değildir. Veriler tümleşik girilecektir.		Proje Ofisi Koordinatörlüğü		Projeler excel sayfasında ilgili açıklamalar doğrultusunda bilgilerin girilmesi beklenmektedir.
B.14 Merkezi (Özel) bütçe dışı gelir oranı	<ul style="list-style-type: none">•2023 mali yılına ait danışmanlık, proje ve araştırmalar dâhil öz gelir, döner sermaye, fon vb. merkezi bütçe dışı toplam gelirin,		SGDB/ Bütçe ve Performans		Kanıt belge istenmektedir. Kanıt belgesinin ilgili başlık

	<p>üniversitenin gerçekleşen yıllık bütçesine oranı hesaplanacaktır.</p> <ul style="list-style-type: none">•Vakıf üniversiteleri için üniversitenin kurucu vakfından aktarılan kaynak ile öğrencilerden elde öğrenim ücretleri hesaplamaya dâhil değildir.•Bütçe dışı gelir için Sağlık Uygulama ve Araştırma Merkezi vb. birimlere ait döner sermayelerin sadece kârları hesaplamaya dâhil edilecektir. Zarar etme durumunda ise zarar miktarı hesaplamaya dâhil edilmeyecektir.•Oran yüzde olarak ifade edilecektir.		Program Şube Müdürlüğü		dahilinde oluşturulan kanıt kodu ile belirtilerek (örn. A.5) strateji@nku.edu.tr adresine gönderilmesi gerekmektedir.
B.15.1 Ar-Ge'ye harcanan bütçe oranı	<ul style="list-style-type: none">•2023 mali yılında Ar-Ge faaliyetleri kapsamında harcanan toplam bütçenin üniversitenin gerçekleşen bütçesine oranı hesaplanacaktır.•Katılımcı olunan Ar-Ge portföyü hesaplamaya dâhil değildir.		SGDB/ Bütçe ve Performans Program Şube Müdürlüğü		Kanıt belge istenmektedir. Kanıt belgesinin ilgili başlık dahilinde oluşturulan kanıt kodu ile belirtilerek (örn. A.5) strateji@nku.edu.tr adresine gönderilmesi gerekmektedir.
B.15.2 Ar-Ge'ye harcanan yatırım bütçesi oranı	<ul style="list-style-type: none">•2023 mali yılında Ar-Ge faaliyetleri kapsamında harcanan yatırım bütçesinin üniversitenin gerçekleşen yıllık yatırım bütçesine oranı (laboratuvar altyapısı, makine teçhizat alımı harcamaları vb. yatırım harcamaları) hesaplanacaktır.•Katılımcı olunan Ar-Ge portföyü hesaplamaya dâhil değildir.		SGDB/ Bütçe ve Performans Program Şube Müdürlüğü		Kanıt belge istenmektedir. Kanıt belgesinin ilgili başlık dahilinde oluşturulan kanıt kodu ile belirtilerek (örn. A.5) strateji@nku.edu.tr adresine gönderilmesi gerekmektedir.
B.16.1 Endüstri ile ortak yürütülen proje sayısı	<ul style="list-style-type: none">• 2023 yılında Ar-Ge, verimlilik artırma, ürün geliştirme, inovasyon vb. kapsamda endüstri (hizmet dâhil bütün sektörler) ile ortak yürütülen proje sayısı paylaşılacaktır.• Bir bedel karşılığında sunulan hizmetlere ilişkin veriler değerlendirmeye dâhil değildir.		Bilimsel Araştırma Projeleri Komisyonu		Projeler excel sayfasında ilgili açıklamalar doğrultusunda bilgilerin girilmesi beklenmektedir.

		<ul style="list-style-type: none"> • Önceki yıllarda başlayan ve 2023 yılında en az altı ay devam eden projeler değerlendirmeye dâhildir. • Veriler tümleşik girilecektir. <p>İhtiyaç duyulması halinde üniversitelerden, projelere ait özet bilgi (azami 200 kelime) ve çıktıların (azami 5 adet, 400 kelime) sisteme girilmesi istenecektir.</p>				
	B.16.2 Endüstri ile ortak yürütülen proje bütçesi	<ul style="list-style-type: none"> • 2023 yılında Ar-Ge, verimlilik artırma, ürün geliştirme, inovasyon vb. kapsamda endüstri (hizmet dâhil bütün sektörler) ile ortak yürütülen projelerin toplam bütçe miktarı paylaşılacaktır. • Projenin ilgili yıldaki harcama miktarı değil toplam bütçesi değerlendirme kapsamındadır. <p>Üniversitenin ve endüstrinin projeye katkı miktarı tümleşik girilecektir.</p>		Bilimsel Araştırma Projeleri Komisyonu		Projeler excel sayfasında ilgili açıklamalar doğrultusunda bilgilerin girilmesi beklenmektedir.
	B.17 İstihdam edilen araştırmacı sayısı	<ul style="list-style-type: none"> •2023 yılında 2547 sayılı kanunun Ek Madde 34 kapsamında istihdam edilen doktora sonrası araştırmacı sayısı verilecektir. •Not: 2023-2024 ve daha sonraki yıllarda Üniversite İzleme ve Değerlendirme raporunda YÖKSİS'den veri alınması planlanmaktadır. 		Personel Daire Başkanlığı		Kanıt belge istenmektedir. Kanıt belgesinin ilgili başlık dahilinde oluşturulan kanıt kodu ile belirtilerek (örn. A.5) strateji@nku.edu.tr adresine gönderilmesi gerekmektedir.
C. Uluslararasılaşma	C.3.1 Uluslararası değişim programları kapsamında gelen öğretim elemanı sayısı	<ul style="list-style-type: none"> •2022-2023 eğitim ve öğretim yılında Mevlâna, Erasmus+ vb. uluslararası değişim programları veya üniversiteler arasındaki iş birliği protokolleri kapsamında en az iki hafta süre ile üniversiteye gelen öğretim elemanı sayısı paylaşılacaktır. 		Dış İlişkiler Uygulama ve Araştırma Merkezi		Değişim excel sayfasında ilgili açıklamalar doğrultusunda bilgilerin girilmesi beklenmektedir.
	C.3.2 Uluslararası değişim programları	<ul style="list-style-type: none"> •2022-2023 eğitim ve öğretim yılında Mevlâna, Erasmus+ vb. uluslararası değişim programları veya üniversiteler arasındaki iş birliği protokolleri 		Dış İlişkiler Uygulama ve		Değişim excel sayfasında ilgili açıklamalar

kapsamında gönderilen öğretim elemanı sayısı	kapsamında en az iki hafta süre ile yurt dışına gönderilen öğretim elemanı sayısı paylaşılacaktır.		Araştırma Merkezi		doğrultusunda bilgilerin girilmesi beklenmektedir.
C.4.1 Uluslararası değişim programları kapsamında gelen öğrenci sayısı	<ul style="list-style-type: none">•2022-2023 eğitim ve öğretim yılında Mevlâna, Erasmus+ vb. uluslararası değişim programları veya üniversiteler arasındaki iş birliği protokolleri kapsamında ülkemize gelen önlisans, lisans ve lisansüstü öğrenci sayısı sunulacaktır.•Veriler tümleşik girilecektir.		Dış İlişkiler Uygulama ve Araştırma Merkezi		Değişim excel sayfasında ilgili açıklamalar doğrultusunda bilgilerin girilmesi beklenmektedir.
C.4.2 Uluslararası değişim programları kapsamında gönderilen öğrenci sayısı	<ul style="list-style-type: none">•2022-2023 eğitim ve öğretim yılında Mevlâna, Erasmus+ vb. uluslararası değişim programları veya üniversiteler arasındaki iş birliği protokolleri kapsamında yurt dışına gönderilen önlisans, lisans ve lisansüstü öğrenci sayısı sunulacaktır.•Veriler tümleşik girilecektir.		Dış İlişkiler Uygulama ve Araştırma Merkezi		Değişim excel sayfasında ilgili açıklamalar doğrultusunda bilgilerin girilmesi beklenmektedir.
C.5 Uluslararası fon destekli proje sayısı	<ul style="list-style-type: none">• 2023 yılında üniversitenin öğretim elemanları tarafından uluslararası fonlardan sağlanan destekle yürütülen proje sayısı sunulacaktır.• Önceki yıllarda başlayan ve 2023 yılında en az üç ay devam eden projeler değerlendirmeye dâhildir.• 2023 yılında kabul edilip henüz yürürlüğe girmemiş projeler dikkate alınmayacaktır.• Veriler tümleşik girilecektir.• İhtiyaç duyulması halinde üniversitelerden, projelere ait özet bilgi (azami 200 kelime) ve çıktılarının (azami 5 adet, 400 kelime) sisteme girilmesi istenecektir.		Proje Ofisi Koordinatörlüğü		Projeler excel sayfasında ilgili açıklamalar doğrultusunda bilgilerin girilmesi beklenmektedir.
C.6 Yurt dışındaki üniversiteler veya	<ul style="list-style-type: none">• 2023 yılında üniversitenin yurt dışındaki üniversiteler veya kurum ve kuruluşlar ile ortak yürüttüğü proje sayısı		Proje Ofisi Koordinatörlüğü		Projeler excel sayfasında ilgili açıklamalar

	kurum ve kuruluşlar ile ortak yürütülen proje sayısı	<ul style="list-style-type: none">• Belirli bir bütçesi, hedefi ve çıktıları olan en az altı ay süreli projeler değerlendirmeye dâhildir.• Önceki yıllarda başlayan ve 2023 yılında en az üç ay devam eden projeler değerlendirmeye dâhildir.• Veriler tümleşik girilecektir. <p>İhtiyaç duyulması halinde üniversitelerden, projelere ait özet bilgi (azami 200 kelime) ve çıktılarının (azami 5 adet, 400 kelime) sisteme girilmesi istenecektir.</p>				doğrultusunda bilgilerin girilmesi beklenmektedir.
D .Sürdürülebilirlik	D.1.1 Elektrik Enerjisi Tüketimi	<ul style="list-style-type: none">•2023 yılında aydınlatma, ısıtma, soğutma, üniversite laboratuvarları vb. tüm amaçlar için kullanılan toplam elektrik miktarı (kW-saat)•Veriler tümleşik girilecektir.•Not: Raporla bu değer (öğrenci, idari ve akademik) toplam kişi sayısına normalize edilecektir.		İdari ve Mali İşler Daire Başkanlığı/TNKÜ Hastanesi		Kanıt belge istenmektedir. Kanıt belgesinin ilgili başlık dahilinde oluşturulan kanıt kodu ile belirtilerek (örn. A.5) strateji@nku.edu.tr adresine gönderilmesi gerekmektedir.
	D.1.2 Yenilenebilir Enerji Kaynaklarının Kapasitesi	<ul style="list-style-type: none">•2023 yılında güneş, rüzgar, biyokütle vb. kaynaklar kullanılarak üretilen toplam elektrik enerjisi (kW-saat)•Veriler tümleşik girilecektir.•Not: Raporla bu değer (öğrenci, idari ve akademik) toplam kişi sayısına ve toplam enerji tüketimine (D.1.1) normalize edilecektir.		Yapı İşleri ve Teknik Daire Başkanlığı		Kanıt belge istenmektedir. Kanıt belgesinin ilgili başlık dahilinde oluşturulan kanıt kodu ile belirtilerek (örn. A.5) strateji@nku.edu.tr adresine gönderilmesi gerekmektedir.
	D.1.3 Enerji Verimliliği Yatırımı	<ul style="list-style-type: none">•2023 yılında enerji verimliliği sağlamak için yapılan yatırımların toplam tutarı TL olarak kaydedilecektir.		Yapı İşleri ve Teknik Daire Başkanlığı		Kanıt belge istenmektedir. Kanıt belgesinin ilgili başlık dahilinde oluşturulan kanıt kodu ile belirtilerek (örn. A.5) strateji@nku.edu.tr

					adresine gönderilmesi gerekmektedir.
D.2.1 Su tüketimi	<ul style="list-style-type: none">•2023 yılında temizlik, yıkama, gıda, sulama, laboratuvar vb. gibi tüm amaçlar için kullanılan toplam tüketilen su miktarı (m3)•Veriler tümleşik girilecektir.•Not: Raporda bu değer (öğrenci, idari ve akademik) toplam kişi sayısına normalize edilecektir.		İdari ve Mali İşler Daire Başkanlığı/TNKÜ Hastanesi		Kanıt belge istenmektedir. Kanıt belgesinin ilgili başlık dahilinde oluşturulan kanıt kodu ile belirtilerek (örn. A.5) strateji@nku.edu.tr adresine gönderilmesi gerekmektedir.
D.2.2 Yıllık Geri Kazanılmış Su Miktarı	<ul style="list-style-type: none">•2023 yılında dönüştürülen veya arıtılmış kaynaklardan temin edilen toplam su miktarıdır (m3).•Herhangi bir yöntemle arıtılmış su geri kazanımı, yağmur suyu hasadı, gri su kullanımı, mor şebeke, vb. bu kapsama dâhildir•Veriler tümleşik girilecektir.•Not: Raporda bu değer (öğrenci, idari ve akademik) toplam kişi sayısına ve toplam su tüketimine (D.2.1) normalize edilecektir.		İdari ve Mali İşler Daire Başkanlığı		Kanıt belge istenmektedir. Kanıt belgesinin ilgili başlık dahilinde oluşturulan kanıt kodu ile belirtilerek (örn. A.5) strateji@nku.edu.tr adresine gönderilmesi gerekmektedir.
D.2.3 Su Tasarrufu Yatırımı	<ul style="list-style-type: none">•2023 yılında su tasarrufu sağlamak için yapılan harcamalar (TL).•Akıllı sensörler, tazyik ayarlama vb. tekniklerle tasarruf sağlamak için yapılan harcamalar dâhildir.•Geri kazanım sağlamak amacıyla 2022 yılında yapılan harcamalar dâhildir.• Veriler tümleşik girilecektir.•Not: Raporda bu değer toplam su tüketimine (D.2.1) normalize edilecektir.		Yapı İşleri ve Teknik Daire Başkanlığı		Kanıt belge istenmektedir. Kanıt belgesinin ilgili başlık dahilinde oluşturulan kanıt kodu ile belirtilerek (örn. A.5) strateji@nku.edu.tr adresine gönderilmesi gerekmektedir.

D.3 Doğrudan Karbon ayak izi	<ul style="list-style-type: none">•2023 yılında üniversitenin GHG Protokolü Kapsam 1 dâhilindeki toplam karbon ayak izi (CO2 eş)•GHG Protokolü Kapsam 1 (doğrudan emisyon): Yerleşke ve Binalarda Eğitim ve Ar-Ge faaliyetlerinin icra edilebilmesi için doğrudan salınan sera gazlarını ifade eder.•Doğalgaz, kömür vb. yakıt yakma, proses emisyonları gibi faaliyetler bu kapsama dâhildir.•Yakıtı üniversite tarafından karşılanan servis araçları ve hizmet araçları emisyonları dâhil edilecektir.•Bkz. https://ghgprotocol.org/•Veriler tümleşik girilecektir.		Çevre Yönetimi Komisyonu		Kanıt belge istenmektedir. Kanıt belgesinin ilgili başlık dahilinde oluşturulan kanıt kodu ile belirtilerek (örn. A.5) strateji@nku.edu.tr adresine gönderilmesi gerekmektedir.
D.4.1 Toplam Atık Miktarı	<ul style="list-style-type: none">•2023 yılında üniversite yerleşkelerinde üretilen toplam atık miktarıdır (kg).•Gıda atıkları, tıbbi atıklar, kimyasal atıklar vb. dâhildir.•Atık su, inşaat ve tadilat atıkları dâhil edilmeyecektir.•Veriler tümleşik girilecektir.•Not: Raporda bu değer (öğrenci, idari ve akademik) toplam kişi sayısına normalize edilecektir.		Çevre Yönetimi Komisyonu		Kanıt belge istenmektedir. Kanıt belgesinin ilgili başlık dahilinde oluşturulan kanıt kodu ile belirtilerek (örn. A.5) strateji@nku.edu.tr adresine gönderilmesi gerekmektedir.
D.4.2 Geri Dönüşüme kazandırılan atık miktarı	<ul style="list-style-type: none">•2023 yılında üniversite yerleşkelerinde geri dönüşüme kazandırılan toplam atık miktarıdır (kg).•Veriler tümleşik girilecektir.•Not: Raporda bu değer toplam atık miktarına (D.4.1) normalize edilecektir.		Çevre Yönetimi Komisyonu		Kanıt belge istenmektedir. Kanıt belgesinin ilgili başlık dahilinde oluşturulan kanıt kodu ile belirtilerek (örn. A.5) strateji@nku.edu.tr adresine gönderilmesi gerekmektedir.

D.5.1 Yeşil Alan Oranı	<ul style="list-style-type: none">•2023 yılı sonu itibarıyla kampüslerdeki toplam koruluk/orman bitki örtüsünün, toplam yerleşke alanına oranını (%) ifade eder•Veriler tümleşik girilecektir.		Yapı İşleri ve Teknik Daire Başkanlığı		Kanıt belge istenmektedir. Kanıt belgesinin ilgili başlık dahilinde oluşturulan kanıt kodu ile belirtilerek (örn. A.5) strateji@nku.edu.tr adresine gönderilmesi gerekmektedir.
D.5.2 Dumansız Hava Sahası	<ul style="list-style-type: none">•2023 yılı sonu itibarıyla kampüslerdeki toplam Dumansız Hava Sahası alanı (m2)•Veriler tümleşik girilecektir.		Yapı İşleri ve Teknik Daire Başkanlığı		Kanıt belge istenmektedir. Kanıt belgesinin ilgili başlık dahilinde oluşturulan kanıt kodu ile belirtilerek (örn. A.5) strateji@nku.edu.tr adresine gönderilmesi gerekmektedir.
D.6.1 Sıfır atık, yeşil kampüs ve çevrecilik alanlarında alınan ödül sayısı	<ul style="list-style-type: none">•2023 yılında sıfır atık, yeşil kampüs ve çevrecilik alanlarında alınan ödüllerin toplam sayısı sunulacaktır.•İl, bölge, ulusal veya uluslararası düzeyde olan projelere ait veriler girilecektir.•Veriler tümleşik girilecektir.		Çevre Yönetimi Komisyonu		Kanıt belge istenmektedir. Kanıt belgesinin ilgili başlık dahilinde oluşturulan kanıt kodu ile belirtilerek (örn. A.5) strateji@nku.edu.tr adresine gönderilmesi gerekmektedir.
E.1 Sosyal sorumluluk projesi sayısı	<ul style="list-style-type: none">• 2023 yılında yürütülen sosyal sorumluluk projesi sayısı sunulacaktır.• Belirli bir bütçesi, hedefi ve çıktıları olan en az iki ay süreli projelerle ilgili veriler girilecektir.• Öğrenciler tarafından yürütülen sosyal sorumluluk projeleri değerlendirmeye dâhil değildir (bkz. A.4.1)		Tüm Akademik Birimler/ Sağlık, Kültür ve Spor Daire Başkanlığı		Projeler excel sayfasında ilgili açıklamalar doğrultusunda bilgilerin girilmesi beklenmektedir.

		<ul style="list-style-type: none"> • Yalnızca projelerin sayısı dikkate alınacaktır, proje kapsamında yapılan faaliyetlerin sayısı değerlendirmeye dâhil değildir. • Projenin başlangıç yılı dikkate alınacaktır. • Veriler tümleşik girilecektir. <p>İhtiyaç duyulması halinde üniversitelerden, projelere ait özet bilgi (azami 200 kelime) ve çıktılarının (azami 5 adet, 400 kelime) sisteme girilmesi istenecektir.</p>				
E. Topluma Hizmet ve Sosyal Sorumluluk	E.2 Sürekli Eğitim Merkezi (SEM) ve Dil Merkezi (DİLMER) tarafından verilen sertifika sayısı	<ul style="list-style-type: none"> • 2023 yılında Sürekli Eğitim Merkezi (SEM) ve Dil Merkezi (DİLMER) tarafından verilen sertifika sayısı sunulacaktır. <p>Formasyon sertifikalarının ve katılım belgelerinin sayısı hesaplama dâhil edilmeyecektir.</p>		Sürekli Eğitim Merkezi, Türkçe Öğretimi Uygulama ve Araştırma Merkezi		SEM excel sayfasında ilgili açıklamalar doğrultusunda bilgilerin girilmesi beklenmektedir.
	E.3 Kariyer Merkezinin gerçekleştirdiği faaliyet sayısı	<ul style="list-style-type: none"> • 2023 yılında kariyer merkezi tarafından öğrenci ve mezunlara yönelik gerçekleştirilen fuar, sempozyum, kurs, seminer, söyleşi vb. faaliyetlerin sayısı paylaşılacaktır. • Kariyer merkezinin doğrudan düzenlemediği, öğrenci kulüpleri veya topluluklarınca yürütülen faaliyetler değerlendirmeye dâhil değildir. • Bireysel bazlı faaliyetler tek faaliyet olarak değerlendirilecektir. (Örneğin 50 kişi ile bireysel görüşmeye dayalı kariyer rehberliği faaliyeti yürütülüyorsa bu faaliyete ilişkin veri 1 olarak değerlendirilir.) • Diğer üniversitelerin Kariyer Merkezleri tarafından düzenlenen faaliyetlere katılım değerlendirmeye dâhil değildir. • Faaliyetlerin düzenlenmesine ilişkin yapılan toplantılar değerlendirmeye dâhil değildir. <p>Veriler tümleşik girilecektir.</p>		Kariyer Uygulama ve Araştırma Merkezi		Etkinlik excel sayfasında ilgili açıklamalar doğrultusunda bilgilerin girilmesi beklenmektedir.

	E.4 Dezavantajlı gruplara yönelik düzenlenen faaliyet sayısı	<ul style="list-style-type: none">• 2023 yılında dezavantajlı gruplara yönelik sosyal entegrasyon ve sosyal kapsayıcılığa ilişkin düzenlenen proje, panel, konferans, kongre, sanatsal faaliyet, ödül töreni vb. faaliyet sayısı sunulacaktır. Veriler tümleşik girilecektir.		Engelli Öğrenci Birimi		Etkinlik sayfasında açıklamalar doğrultusunda bilgilerin girilmesi beklenmektedir. excel ilgili
	E.7 Üniversitenin sağladığı eğitim burslarından faydalanan öğrenci oranı	<ul style="list-style-type: none">• 2022-2023 eğitim ve öğretim yılında üniversitenin sağladığı eğitim burslarından (Rektörlük bursu, üniversite vakfı, mezunlar derneği, barınma bursu, yemek bursu vb.) faydalanan öğrenci sayısının toplam öğrenci sayısına oranı hesaplanacaktır.• Vakıf üniversiteleri için YKS kılavuzunda yayımlanan eğitim ücretine ilişkin burslar ve indirimler değerlendirmeye dâhil değildir.• İndirim mahiyetindeki burslar değerlendirmeye dâhil değildir.• Öğrencinin birden fazla burstan faydalanması durumunda sadece bir tanesi hesaplama dâhil edilecektir.• Veriler tümleşik girilecektir.		Sağlık, Kültür ve Spor Daire Başkanlığı		Burslar sayfasında açıklamalar doğrultusunda bilgilerin girilmesi beklenmektedir. excel ilgili

4-Performans Bilgi Sisteminin Deęerlendirilmesi

Bu bařlıęa iliřkin aıklama Strateji Geliřtirme Daire Bařkanlıęı tarafından yapılacaktır.

5-Diđer Hususlar

IV-KURUMSAL KABİLİYET ve KAPASİTENİN DEęERLENDİRİLMESİ

Bu bölümde idarelerin teřkilat yapısı, organizasyon yeteneęi, teknolojik kapasite unsurları aısından isel durum deęerlendirmesi sonularına ve yıl iinde tespit edilen üstün ve zayıf yönlere yer verilir.

Stratejik planı olan idareler stratejik plan alıřmalarında kuruluş ii analiz erevesinde tespit ettikleri güçlü-zayıf yönleri hakkında faaliyet yılı ierisinde kaydedilen ilerlemelere ve alınan önlemlere yer verirler.

A- Üstünlükler

B- Zayıflıklar

C- Deęerlendirme

V- ÖNERİ ve TEDBİRLER

Bu bařlık altında, faaliyet yılı sonularından, genel ekonomik kořullar ve beklentilerden hareketle, birimin yapmayı planladıęı deęiřiklik önerilerine, karşılařabileceęi risklere ve bunlara karşı alınması gereken tedbirlere iliřkin genel deęerlendirmelere yer verilir.

EKLER

BİRİM İÇ KONTROL GÜVENCE BEYANI

Birim yöneticisi olarak yetkim dahilinde;

Bu raporda yer alan bilgilerin güvenilir, tam ve doğru olduğunu beyan ederim.

Bu raporda açıklanan faaliyetler için bütçe ile tahsis edilmiş kaynakların, planlanmış amaçlar doğrultusunda ve iyi mali yönetim ilkelerine uygun olarak kullanıldığını ve iç kontrol sisteminin işlemlerin yasallık ve düzenliliğine ilişkin yeterli güvenceyi sağladığını bildiririm.

Bu güvence, üst yönetici olarak sahip olduğum bilgi ve değerlendirmeler, benden önceki yöneticiden almış olduğum bilgiler, iç kontroller ile Sayıştay raporları gibi bilgim dahilindeki hususlara dayanmaktadır.

Burada raporlanmayan, idarenin menfaatlerine zarar veren herhangi bir husus hakkında bilgim olmadığını beyan ederim.

.....

Birim Yöneticisi

Dr. Öğr. Üyesi Halil Nusret BULUŞ

İmza