

2019 YILI
NAMIK KEMAL ÜNİVERSİTESİ
ÇORLU MÜHENDİSLİK
FAKÜLTESİ
BİLGİSAYAR MÜHENDİSLİĞİ
BÖLÜMÜ FAALİYET RAPORU

İÇİNDEKİLER

| | |
|---|----|
| ÜST YÖNETİCİ SUNUŞ | 2 |
| I.GENEL BİLGİLER..... | 3 |
| A. Misyon ve Vizyon | 3 |
| B.Yetki, Görev ve Sorumluluklar | 3 |
| C. İdareye İlişkin Bilgiler | 4 |
| 1-Fiziksel Yapı | 4 |
| 2- Örgüt Yapısı | 8 |
| 3- Bilgi ve Teknolojik Kaynaklar | 8 |
| 4- İnsan Kaynakları | 9 |
| 5- Sunulan Hizmetler..... | 12 |
| 6- Yönetim ve İç Kontrol Sistemi | 14 |
| D. Diğer Hususlar | 14 |
| II.AMAÇ ve HEDEFLER | 14 |
| A. İdarenin Amaç ve Hedefleri | 14 |
| B.Temel Politikalar ve Öncelikleri | 15 |
| C. Diğer Hususlar | 15 |
| III.FAALİYETLERE İLİŞKİN BİLGİ VE DEĞERLENDİRMELER | 15 |
| A. Mali Bilgiler | 15 |
| 1-Bütçe Uygulama Sonuçları | 15 |
| 2-Temel Mali Tablolara İlişkin Açıklamalar | 16 |
| 3-Mali Denetim Sonuçları | 16 |
| 4-Diğer Hususlar | 16 |
| B. Performans Bilgileri | 16 |
| 1-Faaliyet ve Proje Bilgileri | 16 |
| IV. KURUMSAL KABİLİYET ve KAPASİTENİN DEĞERLENDİRİLMESİ ... | 19 |
| A. Üstünlükler | 19 |
| B. Zayıflıklar | 19 |
| C. Değerlendirme | 20 |
| V. ÖNERİ VE TEDBİRLER | 20 |

BİRİM YÖNETİCİSİ SUNUŞU

Bu raporda Namık Kemal Üniversitesi Çorlu Mühendislik Fakültesi Bilgisayar Mühendisliği Bölümünün 2019 yılında gerçekleştirmiş olduğu faaliyetler ana başlıklar halinde sunulmaktadır.

Namık Kemal Üniversitesi, Çorlu Mühendislik Fakültesi, Bilgisayar Mühendisliği Bölümü 2008-2009 eğitim-öğretim yılında ilk lisans öğrencilerini almıştır. Öncelikle lisans düzeyinde meslek ahlâkı değerlerinin bilincinde, güncel mesleki bilgi ve tasarım becerisi konularında yeterli düzeyde fikir sahibi bilgisayar mühendisi adayları yetiştirme amacına yönelik olarak çalışmaktadır.

Bölümde Yazılım, Donanım ve Bilgisayar Bilimleri olmak üzere üç adet anabilim dalı bulunmaktadır. Bölümün tüm idari sekretarya işleri Fakülte'nin Bölüm Sekreterliği tarafından yürütülmektedir. Bölümde 7 öğretim üyesi, 1 öğretim görevlisi ve 5 araştırma görevlisi olmak üzere kadrolu 13 öğretim elemanı bulunmaktadır. Bölümümüz yüksek lisans programı 2018-2019 eğitim öğretim yılında ilk öğrencilerini almıştır.

Doç. Dr. Ercan BULUŞ

Bilgisayar Mühendisliği Bölüm Başkanı

İmza

I- GENEL BİLGİLER

A. Misyon ve Vizyon

Bilgisayar Mühendisliği Bölümü Misyonu

Lisans ve lisansüstü seviyesinde, çağdaş, kapsamlı ve güçlü bilgisayar mühendisliği eğitimi vermek, nitelikli, özgün ve yenilikçi araştırmalar yaparak bilimsel ve teknolojik gelişmeye katkı sağlamak, sanayi ve devlet kurumları ile yakın işbirliği içinde olarak bölgesel ve ulusal kalkınmaya katkı sağlamaktır.

Bilgisayar Mühendisliği Bölümü Vizyonu

Toplumumuzun refah seviyesini Avrupa Topluları seviyesine yükseltmek için, ülkemiz sanayisinin gerek duyduğu iyi yetişmiş, çağdaş bilgisayar mühendislerini sanayiye kazandırmak ve sanayinin ülke içi ve dışındaki rekabet gücünü artıracak bilimsel ve öğretime dayalı alt yapıyı oluşturmaktır.

B. Yetki, Görev ve Sorumluluklar

Bölümün ve Öğretim üyelerinin görevleri 2547 Sayılı Yükseköğretim Kanununun 21. ve 22. maddesinde şu şekilde sayılmıştır:

Bir fakülte ya da yüksekokulda, aynı veya benzer nitelikte eğitim– öğretim yapan birden fazla bölüm bulunamaz. Bölüm, bölüm başkanı tarafından yönetilir. Bölüm başkanı; bölümün aylıklı profesörleri, bulunmadığı takdirde doçentleri, doçent de bulunmadığı takdirde yardımcı doçentler arasından fakültelerde dekanca, fakülteye bağlı yüksekokullarda müdürün önerisi üzerine dekanca, rektörlüğe bağlı yüksekokullarda müdürün önerisi üzerine rektörce üç yıl için atanır. Süresi biten başkan tekrar atanabilir. Bölüm başkanı, görevi başında bulunamayacağı süreler için öğretim üyelerinden birini vekil olarak bırakır. Herhangi bir nedenle altı aydan fazla ayrılmalarda, kalan süreyi tamamlamak üzere aynı yöntemle yeni bir bölüm başkanı atanır.

Bölüm başkanı, bölümün her düzeyde eğitim-öğretim ve araştırmalarından ve bölüme ait her türlü faaliyetin düzenli ve verimli bir şekilde yürütülmesinden sorumludur.

Öğretim üyelerinin görevleri:

- Yükseköğretim kurumlarında ve bu kanundaki amaç ve ilkelere uygun biçimde, önlisans, lisans ve lisansüstü düzeylerde eğitim-öğretim ve uygulamalı çalışmalar yapmak ve yaptırmak, proje hazırlıklarını ve seminerleri yönetmek,
- Yükseköğretim kurumlarında, bilimsel araştırmalar ve yayımlar yapmak,
- İlgili birim başkanlığınca düzenlenecek programa göre, belirli günlerde öğrencileri kabul ederek, onlara gerekli konularda yardım etmek, bu kanundaki amaç ve ana ilkeler doğrultusunda yol göstermek ve rehberlik etmek,
- Yetkili organlarca verilecek görevleri yerine getirmek,
- Bu kanunla verilen diğer görevleri yapmaktır.

C. İdareye İlişkin Bilgiler

Bölümümüz fakülteye ait derslikleri kullanmaktadır. Toplamı Çorlu Mühendislik Fakültesi İdari Faaliyet Raporunda verilmiştir.

1- Fiziksel Yapı

1.1- Eğitim Alanları Derslikler

| Eğitim Alanı | Kapasitesi 0-50 | Kapasitesi 51-75 | Kapasitesi 76-100 | Kapasitesi 101-150 | Kapasitesi 151-250 | Kapasitesi 251-üzeri |
|-----------------|-----------------|------------------|-------------------|--------------------|--------------------|----------------------|
| Anfi | - | - | - | - | - | - |
| Sınıf | - | - | - | - | - | - |
| Bilgisayar Lab. | 2 | - | - | - | - | - |
| Diğer Lab. | - | - | - | - | - | - |
| TOPLAM | - | - | - | - | - | - |

1.2- Sosyal Alanlar

Bölümümüz fakülteye ait yemekhane ve kantinini kullanmaktadır. Toplamı Çorlu Mühendislik Fakültesi İdari Faaliyet Raporunda verilmiştir

1.2.1- Kantinler ve Kafeteryalar

| | |
|------------------|----------------------|
| Kantin Sayısı | : ... adet |
| Kantin Alanı | : ... m ² |
| Kafeterya Sayısı | : ... adet |
| Kafeterya Alanı | : ... m ² |

1.2.2- Yemekhaneler

| | |
|-------------------------------|----------------------|
| Öğrenci Yemekhane Sayısı | : ... adet |
| Öğrenci Yemekhane Alanı | : ... m ² |
| Öğrenci Yemekhane Kapasitesi | : ... kişi |
| Personel Yemekhane Sayısı | : ... adet |
| Personel Yemekhane Alanı | : ... m ² |
| Personel Yemekhane Kapasitesi | : ... kişi |

1.2.3- Misafirhaneler

| | |
|------------------------|------------|
| Misafirhane Sayısı | : ... adet |
| Misafirhane Kapasitesi | : ... kişi |

1.2.4- Öğrenci Yurtları

| | Yatak Sayısı 1 | Yatak Sayısı 2 | Yatak Sayısı 3-4 | Yatak Sayısı 5-üzeri |
|------------|----------------|----------------|------------------|----------------------|
| Oda sayısı | - | - | - | - |
| Alanı m2 | - | - | - | - |

1.2.5- Lojmanlar

Lojman Sayısı : ... adet
Lojman Brüt Alanı : ... m²
Dolu Lojman Sayısı : ... adet
Boş Lojman Sayısı : ... adet

1.2.6- Spor Tesisleri

Kapalı Spor Tesisleri Sayısı : ... adet
Kapalı Spor Tesisleri Alanı : ... m²
Açık Spor Tesisleri Sayısı : ... adet
Açık Spor Tesisleri Alanı : ... m²

1.2.7- Toplantı – Konferans Salonları

| | Kapasitesi 0-50 | Kapasitesi 51-75 | Kapasitesi 76-100 | Kapasitesi 101-150 | Kapasitesi 151-250 | Kapasitesi 251-üzeri |
|------------------|-----------------|------------------|-------------------|--------------------|--------------------|----------------------|
| Toplantı Salonu | - | - | - | - | - | - |
| Konferans Salonu | - | - | - | - | - | - |
| Seminer Salonu | - | - | - | - | - | - |
| TOPLAM | - | - | - | - | - | - |

1.2.8- Sinema Salonu

Sinema Salonu Sayısı : ... adet
Sinema Salonu Alanı : ... m²
Sinema Salonu Kapasitesi : ... kişi

1.2.9- Eğitim ve Dinlenme Tesisleri

Eğitim ve Dinlenme Tesisleri Sayısı : ... adet
Eğitim ve Dinlenme Tesisleri Kapasitesi : ... kişi

1.2.10- Öğrenci Kulüpleri

Öğrenci Kulüpleri Sayısı : ... adet
Öğrenci Kulüpleri Alanı : ... m²

1.2.11- Mezun Öğrenciler Derneği

Mezun Öğrenciler Derneği Sayısı : ... adet
Mezun Öğrenciler Derneği Alanı : ... m²

1.2.12- Okul Öncesi ve İlköğretim Okulu Alanları

Anaokulu Sayısı : ... adet
Anaokulu Alanı : ... m²
Anaokulu Kapasitesi : ... kişi
İlköğretim Okulu Sayısı : ... adet
İlköğretim Okulu Alanı : ... m²
İlköğretim Okulu Kapasitesi : ... kişi

1.3- Hizmet Alanları

1.3.1- Akademik Personel Hizmet Alanları

| | Sayısı (Adet) | Alanı (m2) | Kullanan Sayısı (Kişi) |
|---------------|---------------|------------|------------------------|
| Çalışma Odası | 9 | - | 13 |
| TOPLAM | 9 | - | 13 |

1.3.2- İdari Personel Hizmet Alanları

| | Sayısı (Adet) | Alanı (m2) | Kullanan Sayısı (Kişi) |
|---------------|---------------|------------|------------------------|
| Servis | - | - | - |
| Çalışma Odası | 1 | - | 1 |
| TOPLAM | 1 | - | 1 |

1.4- Ambar Alanları

Ambar Sayısı : 0 adet
Ambar Alanı : 0 m²

1.5- Arşiv Alanları

Arşiv Sayısı : 0 adet
Arşiv Alanı : 0 m²

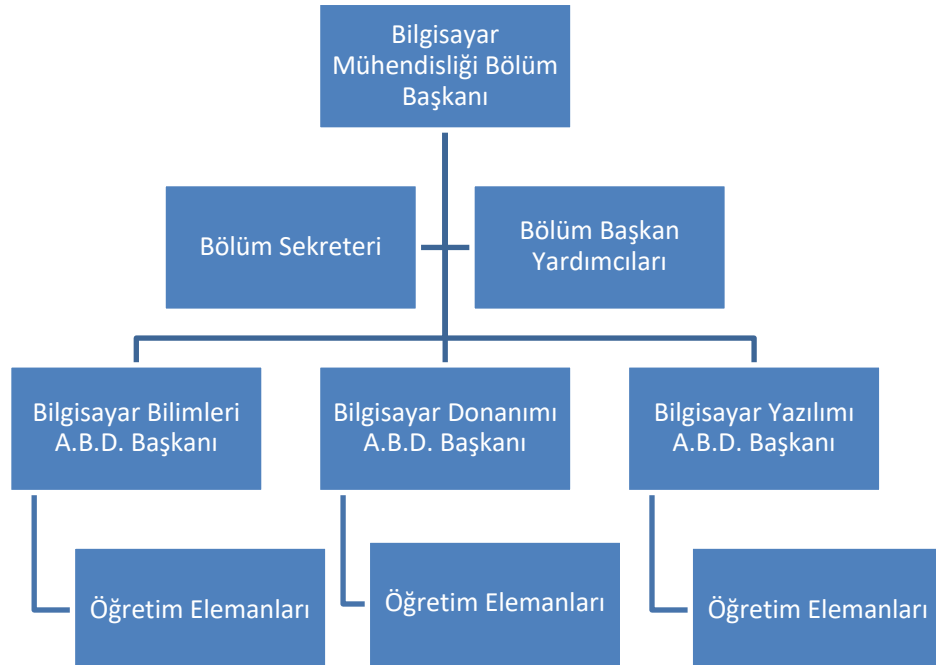
1.6- Atölyeler

Atölye Sayısı : 0 adet
Atölye Alanı : 0 m²

1.7- Hastane Alanları

| Birim | Sayı (Adet) | Alan (m2) |
|-----------------------------|-------------|-----------|
| Acil Servis | - | - |
| Yoğun Bakım | - | - |
| Ameliyathane | - | - |
| Doğumhane | - | - |
| Koroner anjiyografi | - | - |
| Klinik | - | - |
| Laboratuvar | - | - |
| Endoskopi | - | - |
| Eczane | - | - |
| Radyoloji Alanı | - | - |
| Nükleer Tıp Alanı | - | - |
| Sterilizasyon Alanı | - | - |
| Mutfak | - | - |
| Çamaşırhane | - | - |
| Teknik Servis | - | - |
| Poliklinikler | - | - |
| Diğer Alanlar | - | - |
| Hastane Toplam Kapalı Alanı | - | - |

2- Örgüt Yapısı



3- Bilgi ve Teknolojik Kaynaklar

3.1- Yazılımlar

3.2- Bilgisayarlar

Masaüstü Bilgisayar Sayısı : 69 adet

Taşınabilir Bilgisayar Sayısı : 3 adet

3.3- Kütüphane Kaynakları

Bölümümüz fakülteye ait kütüphanede mevcut alan içi ve alan dışı kaynakları kullanmaktadır. Toplamı Çorlu Mühendislik Fakültesi İdari Faaliyet Raporunda verilmiştir.

3.3.1- Kitap Sayısı : ... adet

3.3.2- Basılı Periyodik Yayın Sayısı : ... adet

3.3.3- Elektronik Yayın Sayısı : ... adet

Elektronik Kitap Yayın Sayısı : ... adet

Elektronik Dergi Yayın Sayısı : ... adet

3.4- Diğer Bilgi ve Teknolojik Kaynaklar

| Cinsi | İdari Amaçlı (adet) | Eğitim Amaçlı (adet) | Araştırma Amaçlı (adet) |
|-----------------------------------|---------------------|----------------------|-------------------------|
| Projeksiyon | - | - | - |
| Slayt makinesi | - | - | - |
| Tepegöz | - | - | - |
| Episkop | - | - | - |
| Barkot okuyucu | - | - | - |
| Baskı makinesi | - | - | - |
| Fotokopi makinesi | - | - | - |
| Faks | - | - | - |
| Yazıcı | - | 2 | - |
| Fotoğraf Makinesi | - | - | - |
| Kamera | - | - | - |
| Televizyon | - | - | - |
| Tarayıcı | - | - | - |
| Müzik Seti | - | - | - |
| Mikroskop | - | - | - |
| DVD | - | - | - |
| Kulaklık | - | - | - |
| Manyetik Güvenlik Kapısı | - | - | - |
| Optik Okuyucu | - | - | - |
| Faks-fotokopi-yazıcı (Tek Makine) | - | 1 | - |
| Barkod yazıcı | - | - | - |
| Yükleme-boşaltma cihazı | - | - | - |

4- İnsan Kaynakları

4.1- Akademik Personel

| Akademik Personel | | | | | |
|-----------------------------|---------------------------------|----------|-----------|----------------------------------|--------------|
| | Kadroların Doluluk Oranına Göre | | | Kadroların İstihdam Şekline Göre | |
| | Dolu | Boş | Toplam | Tam Zamanlı | Yarı Zamanlı |
| Profesör | - | - | - | - | - |
| Doçent | 3 | - | 3 | 3 | - |
| Dr. Öğretim Üyesi | 4 | - | 4 | 4 | - |
| Öğretim Görevlisi | 1 | - | 1 | 1 | - |
| Çevirici | - | - | - | - | - |
| Eğitim-Öğretim Planlamacısı | - | - | - | - | - |
| Araştırma Görevlisi | 5 | - | 5 | 5 | - |
| TOPLAM | 13 | - | 13 | 13 | - |

4.2- Yabancı Uyruklu Akademik Personel

| Yabancı Uyruklu Öğretim Elemanları | | | |
|------------------------------------|----------|--------------|-----------------|
| Unvan | Sayı | Geldiği Ülke | Çalıştığı Bölüm |
| Profesör | - | - | - |
| Doçent | - | - | - |
| Dr. Öğretim Üyesi | - | - | - |
| Öğretim Görevlisi | - | - | - |
| Çevirici | - | - | - |
| Eğitim-Öğretim Planlamacısı | - | - | - |
| Araştırma Görevlisi | - | - | - |
| TOPLAM | 0 | - | - |

4.3- Diğer Üniversitelerde Görevlendirilen Akademik Personel

| Diğer Üniversitelerde Görevlendirilen Akademik Personel | | | |
|---|----------|--------------------|------------------------------|
| Unvan | Sayı | Bağlı Olduğu Bölüm | Görevlendirildiği Üniversite |
| Profesör | - | - | - |
| Doçent | - | - | - |
| Dr. Öğretim Üyesi | - | - | - |
| Öğretim Görevlisi | - | - | - |
| Çevirici | - | - | - |
| Eğitim-Öğretim Planlamacısı | - | - | - |
| Araştırma Görevlisi | - | - | - |
| TOPLAM | 0 | - | - |

4.4- Başka Üniversitelerden Üniversitemizde Görevlendirilen Akademik Personel

| Başka Üniversitelerden Üniversitemizde Görevlendirilen Akademik Personel | | | |
|--|------|-----------------|--------------------|
| Unvan | Sayı | Çalıştığı Bölüm | Geldiği Üniversite |
| Profesör | - | - | - |
| Doçent | - | - | - |

| | | | |
|-----------------------------|----------|---|---|
| Dr. Öğretim Üyesi | - | - | - |
| Öğretim Görevlisi | - | - | - |
| Çevirici | - | - | - |
| Eğitim-Öğretim Planlamacısı | - | - | - |
| Araştırma Görevlisi | - | - | - |
| TOPLAM | 0 | - | - |

4.5- Sözleşmeli Akademik Personel

| Sözleşmeli Akademik Personel Sayısı | |
|-------------------------------------|----------|
| Profesör | - |
| Doçent | - |
| Dr. Öğretim Üyesi | - |
| Öğretim Görevlisi | - |
| Sanatçı Öğrt. Elm. | - |
| Sahne Uygulamacısı | - |
| TOPLAM | 0 |

4.6- Akademik Personelin Yaş İtibariyle Dağılımı

| Akademik Personelin Yaş İtibariyle Dağılımı | | | | | | |
|---|-----------|-----------|-----------|-----------|-----------|----------|
| | 21-25 yaş | 26-30 yaş | 31-35 yaş | 36-40 yaş | 41-50 yaş | 51-üzeri |
| Kişi sayısı | - | 2 | 5 | 1 | 4 | 1 |
| Yüzde | - | %15,38 | %38,46 | %7,69 | %30,77 | %7,69 |

4.7- İdari Personel

| İdari Personel (Kadroların Doluluk Oranına Göre) | | | |
|--|-------------|-------------|----------|
| | Dolu | Boş | Toplam |
| Genel İdari Hizmetler Sınıfı | 0,33 | 0,67 | 1 |
| Sağlık Hizmetleri Sınıfı | - | - | - |
| Teknik Hizmetler Sınıfı | - | - | - |
| Eğitim ve Öğretim Hizmetleri Sınıfı | - | - | - |
| Avukatlık Hizmetleri Sınıfı | - | - | - |
| Din Hizmetleri Sınıfı | - | - | - |
| Yardımcı Hizmetli | - | - | - |
| TOPLAM | 0,33 | 0,67 | 1 |

4.8- İdari Personelin Eğitim Durumu

| İdari Personelin Eğitim Durumu | | | | | |
|--------------------------------|------------|------|----------|--------|-------------|
| | İlköğretim | Lise | Önlisans | Lisans | YL ve Dokt. |
| Kişi Sayısı | | | | 1 | |
| Yüzde | | | | %100 | |

4.9- İdari Personelin Hizmet Süreleri

| İdari Personelin Hizmet Süresi | | | | | | |
|--------------------------------|---------|---------|----------|-----------|-----------|-----------|
| | 1-3 yıl | 4-6 yıl | 7-10 yıl | 11-15 yıl | 16-20 yıl | 21- üzeri |
| Kişi Sayısı | | | 1 | | | |
| Yüzde | | | %100 | | | |

4.10- İdari Personelin Yaş İtibariyle Dağılımı

| İdari Personelin Yaş İtibariyle Dağılımı | | | | | | |
|--|-----------|-----------|-----------|-----------|-----------|-----------|
| | 21-25 yaş | 26-30 yaş | 31-35 yaş | 36-40 yaş | 41-50 yaş | 51- üzeri |
| Kişi Sayısı | | | 1 | | | |
| Yüzde | | | %100 | | | |

4.11- İşçiler

| İşçiler (Çalıştıkları Pozisyonlara Göre) | | | |
|--|------|-----|--------|
| | Dolu | Boş | Toplam |
| Sürekli İşçiler | - | - | - |
| Vizeli Geçici İşçiler (adam/ay) | - | - | - |
| Vizesiz İşçiler (3 aylık) | - | - | - |
| TOPLAM | - | - | - |

4.12- Sürekli İşçilerin Hizmet Süreleri

| Sürekli İşçilerin Hizmet Süreleri | | | | | | |
|-----------------------------------|---------|---------|----------|-----------|-----------|-----------|
| | 1-3 yıl | 4-6 yıl | 7-10 yıl | 11-15 yıl | 16-20 yıl | 21- üzeri |
| Kişi Sayısı | - | - | - | - | - | - |
| Yüzde | - | - | - | - | - | - |

4.13- Sürekli İşçilerin Yaş İtibariyle Dağılımı

| Sürekli İşçilerin Yaş İtibariyle Dağılımı | | | | | | |
|---|-----------|-----------|-----------|-----------|-----------|-----------|
| | 21-25 yaş | 26-30 yaş | 31-35 yaş | 36-40 yaş | 41-50 yaş | 51- üzeri |
| Kişi Sayısı | - | - | - | - | - | - |
| Yüzde | - | - | - | - | - | - |

5- Sunulan Hizmetler

5.1- Eğitim Hizmetleri

5.1.1- Öğrenci Sayıları

| 2019-2020 Öğretim Yılı Öğrenci Sayıları | | | | | | | | | |
|---|------------|----|------|-------------|----|------|--------|-----|--------------|
| Birim Adı | I. Öğretim | | | II. Öğretim | | | TOPLAM | | Genel Toplam |
| | E | K | Top. | E | K | Top. | Erkek | Kız | |
| Bilgisayar Müh. Böl. | 347 | 96 | 443 | 319 | 88 | 407 | 666 | 184 | 850 |

5.1.2- Yabancı Dil Hazırlık Sınıfı Öğrenci Sayıları

| Yabancı Dil Eğitimi Gören Hazırlık Sınıfı Öğrenci Sayıları ve Toplam Öğrenci Sayısına Oran | | | | | | | | |
|--|-----------|---|------|-------------|---|------|------------------------------|--------|
| Birim Adı | I.Öğretim | | | II. Öğretim | | | I.ve II. Öğretim Toplamı (a) | Yüzde* |
| | E | K | Top. | E | K | Top. | Sayı | |
| Bilgisayar Müh. Böl. | 18 | 7 | 25 | 16 | 7 | 23 | 48 | 5,65 |
| Yüksekokullar | - | - | - | - | - | - | - | - |

*Yabancı dil eğitimi gören öğrenci sayısının toplam öğrenci sayısına oranı(Yabancı dil eğitimi gören öğrenci sayısı/toplam öğrenci sayısı*100)

5.1.3- Öğrenci Kontenjanları

| Öğrenci Kontenjanları ve Doluluk Oranı | | | | |
|--|----------------|---------------------|-----------|---------------|
| Birimin Adı | ÖSS Kontenjanı | ÖSS Sonucu Yerleşen | Boş Kalan | Doluluk Oranı |
| Bilgisayar Müh. Böl. | 72 | 72 | 0 | %100 |
| Bilgisayar Müh. Böl. (İ.Ö.) | 62 | 62 | 0 | %100 |
| TOPLAM | 134 | 134 | 0 | %100 |

5.1.4- Yüksek Lisans ve Doktora Programları

| Enstitülerdeki Öğrencilerin Yüksek Lisans (Tezli/Tezsiz) ve Doktora Programlarına Dağılımı | | | | | |
|--|-------------------------|----------------------------|----------|----------------------|-----------|
| Birimin Adı | Programı | Yüksek Lisans Yapan Sayısı | | Doktora Yapan Sayısı | Toplam |
| | | Tezli | Tezsiz | | |
| Bilgisayar Mühendisliği Bölümü | Bilgisayar Mühendisliği | 21 | - | - | 21 |
| TOPLAM | - | 21 | - | - | 21 |

5.1.5- Yabancı Uyruklu Öğrenciler

| Yabancı Uyruklu Öğrencilerin Sayısı ve Bölümleri | | | |
|--|----------|-----------|-----------|
| | Bölümü | | |
| | Kadın | Erkek | Toplam |
| Bilgisayar Müh. Böl. | 4 | 20 | 24 |
| Bilgisayar Müh. Böl. (İkinci Öğretim) | 5 | 16 | 21 |
| TOPLAM | 9 | 36 | 45 |

5.2- Sağlık Hizmetleri

| | Yatak Sayısı | Hasta Sayısı | Tetkik Sayısı |
|---|--------------|--------------|---------------|
| Acil Servis Hizmetleri | - | - | - |
| Yoğun Bakım | - | - | - |
| Klinik | - | - | - |
| Ameliyat Sayısı | - | - | - |
| Poliklinik Hastası Sayısı | - | - | - |
| Laboratuvar Hizmetleri | - | - | - |
| Radyoloji Ünitesi Hizmetleri | - | - | - |
| Nükleer Tıp Bölümünde Verilen Hizmetler | - | - | - |
| Mediko Sosyal Poliklinik Hasta Sayısı | - | - | - |

5.3- İdari Hizmetler

5.4- Diğer Hizmetler

6- Yönetim ve İç Kontrol Sistemi

D- Diğer Hususlar

II- AMAÇ ve HEDEFLER

Bölümümüzün temel amacı öncelikle lisans düzeyinde meslek ahlâkı değerlerinin bilincinde, güncel mesleki bilgi ve tasarım becerisi konularında yeterli düzeyde fikir sahibi bilgisayar mühendisi adayları yetiştirmektir. Bunun yanı sıra öğrencilere uygulamaların geliştirilmesinde ve bilgisayar sistemlerinin etkin kullanımında çalışabilmesini ve yeni teknolojilerin araştırma ve geliştirilmesinde yenilikçi rol üstlenmesini sağlayacak bilgi ve becerileri kazandırmaktır.

Bu hedefe ulaşmada bölümümüzün temel ilkesi öncelikle öğretim üyesi başına düşen öğrenci sayısını azaltarak daha kaliteli ve etkin bir eğitim vermektir. Bu sayede ülkemizin hedeflerine ulaşmasında etkin rol oynayabilecek kaliteli ve eğitilmiş bilgisayar mühendisleri yetiştirilecektir.

A. İdarenin Amaç ve Hedefleri

| Stratejik Amaçlar | Stratejik Hedefler |
|--|--|
| Stratejik Amaç-1 Bilgisayar laboratuvar alanlarının ve teknik donanımlarının iyileştirilmesi | Hedef-1 Lisans eğitim laboratuvarlarının sayısı ve içeriğinin geliştirilmesi Hedef-2 Mikroişlemci ve Donanım Laboratuvarlarının kurulması Hedef-3 Teknik personel desteğinin sağlanması |
| Stratejik Amaç-2 Öğretim elemanı sayısı ve niteliğinin artırılması | Hedef-1 Yetiştirilmiş doktoralı öğretim elemanlarının öğretim üyeliğine atanmalarının sağlanması |
| Stratejik Amaç-3 Bilgisayar donanımlarının iyileştirilmesi | Hedef-1 Bilgisayar eksiklerinin tamamlanması Hedef-2 Eksik olan donanımların tedarik edilmesi |
| Stratejik Amaç-4 Uluslararası araştırma ve geliştirme çalışmalarının yeterliliğini artırmak | Hedef-1 Bilgisayar Mühendisliği yayınlarının alımını sağlamak ve nitelikli yayınlar yapmak. |
| Stratejik Amaç-5 Erasmus kapsamında ikili anlaşmalar yapmak | Hedef-1 Anlaşma kapsamındaki üniversitelerle bağlantıya geçmek Hedef-2 Öğrenci değişim programı ile lisans öğrencilerin sayılarının artırılması |
| Stratejik Amaç-6 Bilimin gelişmesine azami katkıda bulunulması | Hedef-1 Yüksek lisans programından mezun verilmesi |

B. Temel Politikalar ve Öncelikler

Bölümümüz verimli, çağdaş, katılımcı, şeffaf, etik ilkelere bağlı bir bölümdür. Bu hususlara uygun bir örgütsel yapıyı ve yönetim sistemini hayata geçirmek ve bilim üretme, eğitim, araştırma, topluma hizmet fonksiyonlarını en iyi şekilde yerine getirebilmek için kendini sürekli iyileştirme kararlılığındadır.

Öğretim üyelerimizin yönetim sorumluluğuna katılmalarının başlıca araçlarından biri olan komisyon ve kurullardan en geniş şekilde yararlanılacaktır.

C. Diğer Hususlar

III- FAALİYETLERE İLİŞKİN BİLGİ VE DEĞERLENDİRMELER

A- Mali Bilgiler

Bölümümüzün Bütçe verileri, NKÜ Çorlu Mühendislik Fakültesi bütçesine bağlı olarak kurum tarafından hazırlanan faaliyet raporunda belirtilmiştir.

1- Bütçe Uygulama Sonuçları

1.1- Bütçe Giderleri

| | 2019 BÜTÇE BAŞLANGIÇ ÖDENEĞİ | 2019 GERÇEKLEŞME TOPLAMI | GERÇEKLEŞME ORANI |
|--|------------------------------|--------------------------|-------------------|
| | TL | TL | % |
| Bütçe Giderleri Toplamı | - | - | - |
| 01-Personel Giderleri | - | - | - |
| 02-Sosyal Güvenlik Kurumlarına Devlet Primi Giderleri | - | - | - |
| 03-Mal ve Hizmet Alımı Giderleri | - | - | - |
| 05-Cari Transferler | - | - | - |
| 06-Sermaye Giderleri | - | - | - |

- Bütçe hedef ve gerçekleştirmeleri ile meydana gelen sapmaların nedenleri;

1.2- Bütçe Gelirleri

| | 2019 BÜTÇE BAŞLANGIÇ ÖDENEĞİ | 2019 GERÇEKLEŞME TOPLAMI | GERÇEKLEŞME ORANI |
|-------------------------------------|------------------------------|--------------------------|-------------------|
| | TL | TL | % |
| Bütçe Gelirleri Toplamı | - | - | - |
| 02-Vergi Dışı Gelirler | - | - | - |
| 03- Sermaye Gelirleri | - | - | - |
| 04-Alınan Bağış ve Yardımlar | - | - | - |

2- Temel Mali Tablolara İlişkin Açıklamalar

3- Mali Denetim Sonuçları

4- Diğer Hususlar

B- Performans Bilgileri

Performans Bilgileri

GEÇİCİ MADDE 2- (1) Kamu idareleri ilk performans programlarını hazırladıkları yıla kadar, faaliyet raporlarının performans bilgileri bölümünde sadece faaliyete ve projelere ilişkin bilgilere yer verirler.

1- Faaliyet ve Proje Bilgileri

1.1- Faaliyet Bilgileri

| Faaliyet Türü | Sayısı |
|--|-----------|
| Sempozyum ve Kongre | 1 |
| Konferans | 1 |
| Panel | 0 |
| Seminer | 0 |
| Açık Oturum | 0 |
| Söyleşi | 0 |
| Tiyatro | 0 |
| Konser | 0 |
| Sergi | 3 |
| Turnuva | 0 |
| Teknik Gezi | 0 |
| Eğitim Seminerleri | 3 |
| Ulusal Toplantı | 0 |
| Diğer (Açık hava Etkinlikleri, Eğlence, Çay, Dj Partisi, Törenler, Ziyaretler, Geziler v.b.) | 0 |
| Çalıştay | 2 |
| Film Gösterimi | 0 |
| Bağış ve Yardım Kampanyası(Kan Bağışı) | 0 |
| Bilgilendirme ve Tanıtım Toplantısı | 1 |
| Anma Törenleri | 6 |
| Açılış ve Kapanış Törenleri | 2 |
| Öğrenci Oryantasyon Semineri | 2 |
| TOPLAM | 21 |

1.2- Yayınlarla İlgili Faaliyet Bilgileri

| Yayın Türü | Sayısı |
|---------------------|--------|
| Uluslararası Makale | 7 |
| Ulusal Makale | 1 |

| | |
|-------------------------|-----|
| Uluslararası Bildiri | 0 |
| Ulusal Bildiri | 6 |
| Uluslararası Kitap | 0 |
| Ulusal Kitabı | 0 |
| Diğer Yayınlar (Patent) | 0 |
| Atıflar | 128 |

1.3- Üniversiteler Arasında Yapılan İkili Anlaşmalar

2019 yılı boyunca Erasmus faaliyetlerinden faydalanan öğrenci, öğretim elemanı ve idari personelin faaliyet türüne göre sayısal dağılımı aşağıdaki tabloda belirtilecektir:

| | |
|--|-----|
| Erasmus Öğrenim Hareketliliği kapsamında, 01.01.2019-31.12.2019 tarihleri arasında yurt dışında eğitim gören öğrenci sayısı | 4 |
| Erasmus Öğrenim Hareketliliği kapsamında, 01.01.2019-31.12.2019 tarihleri arasında üniversitemizde öğrenim gören öğrenci sayısı | --- |
| Erasmus Staj Hareketliliği kapsamında, 01.01.2019-31.12.2019 tarihleri arasında üniversitemizde staj yapan öğrenci sayısı | --- |
| Erasmus Staj Hareketliliği kapsamında, 01.01.2019-31.12.2019 tarihleri arasında yurt dışına gönderilen öğrenci sayısı | --- |
| Erasmus Ders Verme Hareketliliği kapsamında, 01.01.2019-31.12.2019 tarihleri arasında yurt dışına gönderilen öğretim elemanı sayısı | --- |
| Erasmus Eğitim Alma Hareketliliği kapsamında, 01.01.2019-31.12.2019 tarihleri arasında yurt dışına gönderilen akademik/idari personel sayısı | --- |
| Erasmus Ders Verme Hareketliliği kapsamında, 01.01.2019-31.12.2019 tarihleri arasında üniversitemize gelip ders veren yabancı uyruklu öğretim elemanı sayısı | --- |
| Erasmus Eğitim Alma Hareketliliği kapsamında, 01.01.2019-31.12.2019 tarihleri arasında üniversitemize gelen yabancı uyruklu personel sayısı | --- |

1.3.1- Üniversiteler Arasında Yapılan İkili Anlaşmalar

| Üniversite | Ülke | Bölüm |
|--|--------------------|-------------------------|
| <u>Universiteti "Aleksandër Moisiu"</u> | Arnavutluk | Bilgisayar Mühendisliği |
| Konstantin Preslavsky University of Shumen | Bulgaristan | Bilgisayar Mühendisliği |
| AGH University of Science and Technology | Polonya | Bilgisayar Mühendisliği |
| Transilvania University | Romanya | Bilgisayar Mühendisliği |
| Oradeo University | Romanya | Bilgisayar Mühendisliği |
| International Balkan University | Makedonya | Bilgisayar Mühendisliği |

1.3.2- Yabancı Yükseköğretim Kurumları ile İmzalanan İşbirliği Protokolleri

| Sıra | Kurum Adı | Şehir/Ülke | İmzalandığı Yıl/Kapsamı |
|------|-----------|------------|-------------------------|
| - | - | - | - |
| - | - | - | - |
| - | - | - | - |

1.3.3- 2019 Yılı Üniversiteler Arasında Yapılan İkili Anlaşmalar (Farabi)

| Üniversite Adı | Anlaşmanın İçeriği |
|----------------|--------------------|
| - | - |
| - | - |
| - | - |
| - | - |

1.4- Proje Bilgileri

| Bilimsel Araştırma Proje Sayısı | | | | | |
|---------------------------------|-----------------------------|--------------------------|--------|-----------------------------|------------------|
| Projeler | 2019 | | | | |
| | Önceki Yıdan Devreden Proje | Yıl İçinde Eklenen Proje | Toplam | Yıl içinde Tamamlanan Proje | Toplam Ödenek TL |
| DPT | | | | | |
| TÜBİTAK | | | | | |
| A.B. | | | | | |
| Bilimsel Araştırma Projeleri | | | | | |
| TAGEM | | | | | |
| Kalkınma Ajansı | | | | | |
| Diğer (Santez) | | | | | |
| TOPLAM | | | | | |

2- Performans Sonuçları Tablosu

Kamu İdarelerince Hazırlanacak Faaliyet Raporları Hakkında Yönetmeliğin geçici 2. Maddesi uyarınca, yeni kurulan bir üniversite olarak henüz herhangi bir performans programı hazırlanmış olmadığından dolayı bu kısım doldurulmamıştır.

3- Performans Sonuçlarının Değerlendirilmesi

Kamu İdarelerince Hazırlanacak Faaliyet Raporları Hakkında Yönetmeliğin geçici 2. Maddesi uyarınca, yeni kurulan bir üniversite olarak henüz herhangi bir performans programı hazırlanmış olmadığından dolayı bu kısım doldurulmamıştır.

4- Performans Bilgi Sisteminin Değerlendirilmesi

Kamu İdarelerince Hazırlanacak Faaliyet Raporları Hakkında Yönetmeliğin geçici 2. Maddesi uyarınca, yeni kurulan bir üniversite olarak henüz herhangi bir performans programı hazırlanmış olmadığından dolayı bu kısım doldurulmamıştır.

5- Diğer Hususular

Kamu İdarelerince Hazırlanacak Faaliyet Raporları Hakkında Yönetmeliğin geçici 2. Maddesi uyarınca, yeni kurulan bir üniversite olarak henüz herhangi bir performans programı hazırlanmış olmadığından dolayı bu kısım doldurulmamıştır.

IV- KURUMSAL KABİLİYET ve KAPASİTENİN DEĞERLENDİRİLMESİ

A- Üstünlükler

1. Fakülte yerleşkesinin bulunduğu bölgede çok sayıda fabrikanın bulunması
2. NKÜ Teknoparkı ve teknoparkta yer alan bilişim firmalarının sayısının çok olması
3. Gelişen akademik personel sayısı ve niteliği
4. Fakültenin tercih edilen bir konumda yer alması
5. İstekli ve üretken akademik personelin istihdam edilmiş olması
6. Her dönem erasmusla yurt dışına eğitime öğrenci gönderme imkanı. Erasmus öğrenci ve akademisyen değişim programı kapsamında bölümümüz anlaşmalı olduğu 6 üniversite mevcuttur.
7. Fakülte olanaklarının kullanılması
8. Kurumsal değerlendirme ve stratejik planlama çalışmalarının başlatılmış olması
9. Bölüm bazında öğrenci ve akademik personel arasında güçlü iletişim ve dayanışma
10. Katılımcı ve demokratik yönetim yaklaşımı
11. Sektör Tümüleşik Eğitim sayesinde üniversite-sanayi işbirliğinin artması

B- Zayıflıklar

1. Bölüm öğretim üyesinin yetersiz olması
2. Öğretim üyesi başına düşen öğrenci sayısının 121 olması
3. Bölüm ve Fakülte eğitim binamızın fiziksel ve sosyal alanlar yönünden yetersiz olması
4. Döner sermaye gelirlerinin beklenen düzeyin altında kalması
5. Bütçeden yurtiçi ve yurtdışı sempozyum giderleri için ayrılan kaynakların beklenen düzeyin altında olması
6. Laboratuvar ve teknik donanım olanaklarının yetersizliği
7. Fakülte olanaklarının sınırlı olması
8. Fakültenin üniversite ana kampüsü dışında olması
9. Bilimsel araştırma ve Ar-Ge projelerinde yeterli sayılara ulaşamaması
10. Mezun veri tabanlarının henüz oluşturulamamış olması

C- Değerlendirme

Çorlu konumu itibarıyla çok stratejik bir yerde bulunmaktadır. Çorlu ve Çerkezköy organize sanayi bölgelerinde 2000'den fazla fabrika bulunmaktadır. Bu da mevcut potansiyeli göstermektedir. Özellikle fakülte ve bölümlerin teknik ve sosyal olanaklarının artırılması bölümümüzün ve fakültemizin tercih edilme oranlarını ciddi ölçüde arttıracaktır. Fakültemizin bu bölgede yer alan fabrikaların mühendislik ihtiyaçlarını tek başına kaldırabilecek bir konumda olması gerekmektedir. Hem bölgenin kalkınması hem de ülkemizin kalkınması için bölümümüz ve fakültemizin teknik ve sosyal eksiklerinin giderilmesi önemli görülmektedir. Ayrıca Sektör Tümüleşik Eğitim modeline geçilmesi üniversite-sanayi işbirliğini önemli ölçüde arttırmıştır.

V- ÖNERİ ve TEDBİRLER

1. Öğretim üyesi başına düşen öğrenci sayısının düşürülmesi için öğretim üyesi alımı yapılması.
2. Laboratuvar eksiklerinin giderilmesi için Rektörlük bütçesinden ayrılan payın artırılması.
3. Kurulması gerekli olan donanım ve mikroişlemci laboratuvarların ihtiyaçlarının sağlanması.
4. Yetersiz Bölüm ve Fakülte eğitim binamızın fiziksel ve sosyal alanlarının geliştirilmesi için Rektörlük bütçesinden ayrılan payın artırılması.
5. Ofis olanaklarının iyileştirilmesi
6. Bölümde yürütülen bilimsel ve ar-ge çalışmalarının ve sanayi işbirliklerinin kurumsal yapı içinde geliştirilmesi