

**T.C.  
TEKİRDAĞ NAMİK KEMAL  
ÜNİVERSİTESİ**

**2019 MALİ YILI  
PERFORMANS PROGRAMI**

Tel: 0 282 250 15 00  
Belgegeçer: 0 282 250 99 08  
e-posta: strateji@nku.edu.tr

Strateji Geliştirme Daire Başkanlığı  
Ocak 2019  
Tekirdağ



**“Çalışmadan, yorulmadan ve üretmeden, rahat yaşamak isteyen toplumlar; evvela haysiyetlerini, sonra hürriyetlerini daha sonra da istiklal ve istikballerini kaybetmeye mahkumdurlar.”**

**Mustafa Kemal Atatürk**



**Prof. Dr. Mümin ŞAHİN**  
**Tekirdağ Namık Kemal Üniversitesi Rektörü**

## ÜST YÖNETİCİ SUNUŞU

Ülkemizde, performans esaslı bütçelemeye geçiş çalışmaları, 5018 sayılı Kamu Mali Yönetimi ve Kontrol Kanunu'nun "Stratejik Planlama ve Performans Esaslı Bütçeleme" başlıklı 9 uncu maddesi ve bu madde gereğince hazırlanan "Kamu İdarelerince Hazırlanacak Performans Programları Hakkında Yönetmelik" ile Maliye Bakanlığı Bütçe ve Mali Kontrol Genel Müdürlüğüne hazırlanan "Performans Programı Hazırlama Rehberi" çerçevesinde başlamıştır. Üniversitemiz 2010-2014 Stratejik Planı çerçevesinde ilk Performans Programını 2010 Mali Yılı için hazırlamıştır.

5018 sayılı Kamu Mali Yönetimi ve Kontrol Kanunu ile kamu mali yönetim sistemimize dahil edilen temel yöntem ve araçlardan biri de performans esaslı bütçeleme sistemidir. Performans esaslı bütçeleme sisteminin temel unsurlarını Stratejik Plan, Performans Programı ve Faaliyet Raporları oluşturmaktadır. Stratejik Plan ve Performans Programlarında kamu idarelerinin temel politika hedefleri belirlenmekte ve bunların kaynak ihtiyaçları arasında bağlantı kurulmakta; faaliyet raporları aracılığıyla da öngörülen hedeflere ilişkin gerçekleştirmeler kamuoyuna açıklanmaktadır. Bu anlamda Performans Programları, kurumun Stratejik Planı ile bütçesi arasında bağlantı kurması açısından büyük önem arz etmektedir.

05.07.2008 tarih ve 26927 sayılı Resmi Gazetede yayımlanan "Kamu İdarelerince Hazırlanacak Performans Programları Hakkında Yönetmelik" çerçevesinde Üniversitemiz "**2019 Mali Yılı Performans Programı**" hazırlanmıştır. Bu program, yönetmelikte de belirtildiği gibi Stratejik Planda yer alan orta ve uzun vadeli amaç ve hedeflere ilişkin program dönemi performans hedef ve göstergelerini, bu performans hedeflerine ulaşmak için yürütülecek faaliyet-projeleri, kaynak ihtiyacını, idareye ilişkin mali ve mali olmayan diğer bilgileri içerecek şekilde, birim performans programları esas alınmak suretiyle düzenlenmiştir.

5018 sayılı Kamu Mali Yönetimi Kontrol Kanunu ve Kamu İdarelerince Hazırlanacak Performans Programları Hakkında Yönetmelik uyarınca, Maliye Bakanlığı tarafından 17.07.2008 tarihinde yayınlanan Performans Programı Hazırlama Rehberi yardımıyla hazırlanan Üniversitemiz 2019 Mali Yılı Performans Programını tüm kamuoyunun ve ilgili kurum ve kuruluşların bilgisine sunar, bu programın hazırlanmasında emeği geçen tüm Üniversitemiz çalışanlarına değerli katkıları için teşekkür ederim.

**Prof. Dr. Mümin ŞAHİN**  
Rektör

## İÇİNDEKİLER

ÜST YÖNETİCİ SUNUŞU.....	4
İÇİNDEKİLER.....	5
I.GENEL BİLGİLER.....	6
A.YETKİ, GÖREV VE SORUMLULUKLAR.....	9
B.TEŞKİLAT YAPISI.....	10
C.FİZİKSEL KAYNAKLAR.....	13
D.İNSAN KAYNAKLARI.....	19
E.SUNULAN HİZMETLER.....	23
II.PERFORMANS BİLGİLERİ.....	27
A.TEMEL POLİTİKA VE ÖNCELİKLER.....	27
B.AMAÇ VE HEDEFLER.....	27
C.PERFORMANS HEDEF VE GÖSTERGELERİ İLE FAALİYETLER.....	29
1-Performans Hedefi Tabloları.....	29
2- Faaliyet Maliyetleri Tabloları.....	50
D.İDARENİN TOPLAM KAYNAK İHTİYACI.....	65
1-Bütçe Bilgileri.....	65
2-İdare Performans Tablosu.....	66
3-İdare Toplam Kaynak İhtiyacı Tablosu.....	73
III. EKLER.....	75
1-Faaliyetlerden Sorumlu Harcama Birimlerine İlişkin Tablo.....	75
2-İzleme ve Değerlendirme Süreci.....	96

## I- GENEL BİLGİLER

Namık Kemal Üniversitesi 2809 sayılı ve 28.03.1983 tarihli Yükseköğretim Teşkilatı Kanunu'nun 5467 sayılı ve 01.03.2006 tarihli Kanun'un 1 inci maddesi ile değişik ek-62 nci maddesi uyarınca Tekirdağ ilinde kurulmuştur.

Üniversitemiz;

**a.** Milli Eğitim Bakanlığı Yükseköğretim Genel Müdürlüğü Örgün Eğitim Dairesi Başkanlığına bağlı olarak 15.10.1976 Tekirdağ Meslek Yüksekokulu adıyla kurulan, 20.07.1982 tarihli Resmi Gazetede yayınlanan 41 sayılı KHK ile adı ve bağlantısı değiştirilerek Trakya Üniversitesi Ziraat Fakültesine bağlanan Tekirdağ Meslek Yüksekokulu, 5467 sayılı Yükseköğretim Kurumları Teşkilatı Kanunu ile adı ve bağlantısı değiştirilerek Üniversitemize bağlanmış 2008 yılında ise Teknik Bilimler Meslek Yüksekokulu ve Sosyal Bilimler Meslek Yüksekokulundan,

Sağlık Bakanlığına bağlı olarak 1978/1979 eğitim-öğretim yılında hizmete açılan Sağlık Meslek Lisesinin kuruluşu ile başlayan Sağlık Yüksekokulu, Sağlık Bakanlığı tarafından 10.09.1992 tarihinde yapılan bir protokolle Yükseköğretim Kuruluna devredilmiş, 14.09.1992 tarih ve 841 sayılı Yükseköğretim Kurulu Kararı ile 1993/1994 eğitim-öğretim yılından sonra Trakya Üniversitesi Tekirdağ Sağlık Hizmetleri MYO adını almış, 02.11.1996 tarih ve 3655 sayılı Bakanlar Kurulu Kararı ile eğitimi lisans düzeyine yükseltilerek adı değiştirilen Trakya Üniversitesi Sağlık Yüksekokulunun,

Trakya Üniversitesine bağlı olarak 20.07.1982 tarih ve 17760 sayılı Resmi Gazetede yayınlanan 41 sayılı KHK ile kurulan Ziraat Fakültesinin,

Yükseköğretim Kurulu Kararı ile 1987 yılında Trakya Üniversitesine bağlı olarak kurulan Çorlu Meslek Yüksekokulunun,

Trakya Üniversitesine bağlı olarak 11.07.1992 tarih ve 21281 sayılı Resmi Gazetede yayınlanan 3837 sayılı Yükseköğretim Kurumları Teşkilatı Kanununun 10 uncu maddesi ile kurulan Çorlu Mühendislik Fakültesinin,

Yükseköğretim Kurulu Kararı ile 25.02.1993 tarihinde Trakya Üniversitesine bağlı olarak kurulan Malkara Meslek Yüksekokulunun,

Yükseköğretim Kurulu Kararı ile 1993 tarihinde Trakya Üniversitesine bağlı olarak kurulan Hayrabolu Meslek Yüksekokulunun,

Yükseköğretim Kurulu Kararı ile 1993/1994 tarihinde eğitim-öğretime başlayan Trakya Üniversitesi Şarköy Meslek Yüksekokulunun,

Yükseköğretim Yürütme Kurulunun 17.03.1994 tarihli kararı ile Trakya Üniversitesine bağlı olarak kurulan Marmara Ereğlisi Meslek Yüksekokulunun,

Yükseköğretim Yürütme Kurulunun 17.03.1994 tarihli kararı ile Trakya Üniversitesine bağlı olarak kurulan Çerkezköy Meslek Yüksekokulunun,

Yükseköğretim Genel Kurulunun 10.03.1995 tarihli açılmasına karar verilen ve Yükseköğretim Yürütme Kurulunun 16.03.1995 tarihli kararıyla onaylanarak Trakya Üniversitesine bağlı olarak kurulan Saray Meslek Yüksekokulunun,

Yükseköğretim Genel Kurulunun 10.03.1995 tarihli açılmasına karar verilen ve Yükseköğretim Yürütme Kurulunun 16.03.1995 tarihli kararıyla onaylanarak Trakya Üniversitesine bağlı olarak kurulan Muratlı Meslek Yüksekokulunun adı ve bağlantısı değiştirilerek Rektörlüğümüze bağlanan akademik birimlerden,

**b.** Rektörlüğe bağlı olarak 01.03.2006 tarih ve 5467 sayılı Yükseköğretim Kurumları Teşkilatı Kanunu ile kurulan Fen Edebiyat Fakültesi ve Tıp Fakültesi, Sosyal Bilimler Enstitüsü, Fen Bilimleri Enstitüsü ve Sağlık Bilimleri Enstitüsünden,

05.03.2009 tarih ve 27160 sayılı Resmi Gazetede yayınlanan 2009/14670 sayılı Bakanlar Kurulu Kararı ile kurulan İktisadi ve İdari Bilimler Fakültesinden,

05.03.2009 tarih ve 27160 sayılı Resmi Gazetede yayınlanan 2009/14670 sayılı Bakanlar Kurulu Kararı ile kurulan Yabancı Diller Yüksekokulundan,

15.04.2009 tarihli Yükseköğretim Yürütme Kurulu kararıyla kurulan Sağlık Hizmetleri Meslek Yüksekokulundan,

01.07.2010 tarih ve 27628 sayılı resmi Gazetede yayınlanan 2010/559 sayılı Bakanlar Kurulu Kararı ile kurulan Güzel Sanatlar, Tasarım ve Mimarlık Fakültesinden,

23.06.2012 tarih ve 28332 sayılı Resmi Gazetede yayınlanan 2012/3209 sayılı Bakanlar Kurulu Kararı ile kurulan Veteriner Fakültesinden,

23.06.2012 tarih ve 28332 sayılı Resmi gazetede yayınlanan 2012/3243 sayılı Bakanlar Kurulu Kararı ile kurulan Beden Eğitimi ve Spor Yüksekokulundan,

04.08.2012 tarih ve 28374 sayılı Resmi Gazetede yayınlanan 2012/3363 sayılı Bakanlar Kurulu Kararı ile kurulan İlahiyat Fakültesinden,

01.03.2013 tarihli Yükseköğretim Genel Kurul toplantısında alınan karar gereği kurulan Türk Müziği Devlet Konservatuarından,

27.08.2015 tarih ve 29458 sayılı Resmi Gazetede yayınlanan 2015/8052 sayılı Bakanlar Kurulu Kararı ile kurulan Hukuk Fakültesinden oluşmaktadır.

11.03.2017 tarih ve 30004 sayılı Resmi Gazetede yayınlanan 2017/9889 sayılı Bakanlar Kurulu Kararı ile kurulan Diş Hekimliği Fakültesinden oluşmaktadır.

Buna göre Üniversitemiz; 10 Fakülte, 3 Yüksekokul ve 1 Konservatuar, 11 Meslek Yüksekokulu, 3 Enstitü ve 11 Uygulama ve Araştırma Merkezi ile hizmet vermeye devam etmektedir.

Namık Kemal Üniversitesi, yapılanma sürecinin ilk çalışmalarını Trakya Üniversitesi Rektörlüğü bünyesinde daha sonra Tekirdağ'daki Namık Kemal Üniversitesi uygulama Otelinde gerçekleştirmiştir. Rektörlük Kasım 2007'de Tekirdağ il merkezinde Tekirdağ Belediyesince geçici tahsis yapılan eski belediye binasında faaliyetine başlamış, Ocak

2008'de Değirmenaltı Yerleşkesinde Ziraat Fakültesi Dekanlık Binasında ayrılan yere taşınmış, Şubat 2010'da da Merkezi Derslikler binasında hizmet vermeye başlamıştır. Rektörlük ve İdari birimler 2011 yılsonu itibariyle tamamlanan Rektörlük Binasına Haziran 2012'de taşınmış ve halen burada hizmet vermeye devam etmektedir.

Namık Kemal Üniversitesinin kuruluş ve büyüme olgusu; öncelikli yerleşke ve hizmet binaları oluşturmak, var olan tesislerin donanımlarını geliştirmek, idari personel sayısında büyüme ile doğru orantılı artış sağlamak, yeni açılan birimlere öğrenci alınması, öğretim elemanları kapasitesinde sağlanacak artış şeklinde açıklanabilir.

### **FAKÜLTELERİMİZ**

- 1- Tıp Fakültesi
- 2- Diş Hekimliği Fakültesi
- 3- Veteriner Fakültesi
- 4- Fen Edebiyat Fakültesi
- 5- Çorlu Mühendislik Fakültesi
- 6- Ziraat Fakültesi
- 7- Güzel Sanatlar, Tasarım ve Mimarlık Fakültesi
- 8- İktisadi ve İdari Bilimler Fakültesi
- 9- İlahiyat Fakültesi
- 10-Hukuk Fakültesi

### **YÜKSEKOKULLARIMIZ**

- 1- Sağlık Yüksekokulu
- 2- Beden Eğitimi ve Spor Yüksekokulu
- 3- Türk Müziği Devlet Konservatuvarı
- 4- Yabancı Diller Yüksekokulu

### **MESLEK YÜKSEKOKULLARIMIZ**

- 1- Sağlık Hizmetleri Meslek Yüksekokulu
- 2- Teknik Bilimler Meslek Yüksekokulu
- 3- Çorlu Meslek Yüksekokulu
- 4- Malkara Meslek Yüksekokulu
- 5- Hayrabolu Meslek Yüksekokulu
- 6- Sosyal Bilimler Meslek Yüksekokulu
- 7- Saray Meslek Yüksekokulu
- 8- Çerkezköy Meslek Yüksekokulu
- 9- Muratlı Meslek Yüksekokulu
- 10-Şarköy Meslek Yüksekokulu
- 11-Marmara Ereğlisi Meslek Yüksekokulu

### **ENSTİTÜLERİMİZ**

- 1- Sağlık Bilimleri Enstitüsü
- 2- Fen Bilimleri Enstitüsü
- 3- Sosyal Bilimler Enstitüsü

### **İDARİ BİRİMLERİMİZ**

- 1- Genel Sekreterlik
- 2- İdari ve Mali İşler Daire Başkanlığı
- 3- Personel Daire Başkanlığı
- 4- Kütüphane Dokümantasyon Daire Başkanlığı



- 5- Sağlık Kültür ve Spor Daire Başkanlığı
- 6- Bilgi İşlem Daire Başkanlığı
- 7- Yapı İşler ve Teknik Daire Başkanlığı
- 8- Öğrenci İşleri Daire Başkanlığı
- 9- Strateji Geliştirme Daire Başkanlığı
- 10-Hukuk Müşavirliği
- 11-Döner Sermaye İşletme Müdürlüğü

### **MERKEZLERİMİZ**

- 1- Sağlık Uygulama ve Araştırma Merkezi
- 2- Sürekli Eğitim Merkezi (NAKSEM)
- 3- Bilimsel ve Teknolojik Araştırmalar Uygulama ve Araştırma Merkezi (NABİLTEM)
- 4- Kadın Sorunları Uygulama ve Araştırma Merkezi (NAKSAM)
- 5- Balkan Araştırmaları Uygulama ve Araştırma Merkezi (BALKAM)
- 6- Dış İlişkiler Uygulama ve Araştırma Merkezi (NAKDİM)
- 7- Türkçe Öğretimi Uygulama ve Araştırma Merkezi (TÖMER)
- 8- Uzaktan Eğitim Uygulama ve Araştırma Merkezi (NKUZEM)
- 9- Kariyer Uygulama ve Araştırma Merkezi (NKÜKAM)
- 10- Deney Hayvanları Uygulama ve Araştırma Merkezi (DHUAM)
- 11- Trakya Verimlilik ve İnovasyon Uygulama ve Araştırma Merkezi (TRAVİM)

### **A. Yetki, Görev ve Sorumluluklar**

Namık Kemal Üniversitesi, 2547 sayılı Yükseköğretim Kanunu hükümlerince kurulmuş olan bir devlet üniversitesi olup, Üniversitemizin yetki, görev ve sorumlulukları diğer devlet üniversitelerinde olduğu üzere, bu Kanunun ilgili hükümleri ile verilmiştir. 2547 sayılı Yükseköğretim Kanunu'nun 'Yükseköğretim Kurumları' başlıklı dördüncü bölümünde verilmiştir. Yükseköğretim Kurumlarının görevleri, 12 nci madde ile; üniversite organları 13-15 inci maddeler ile; Fakülte organları 16-18 inci madde ile; Enstitüler 19 uncu madde ile; Yüksekokullar 20-21 inci madde ile verilmiştir. Bir yükseköğretim kurumu olarak Namık Kemal Üniversitesi'nin görevleri 12 nci madde ile şöyle verilmiştir:

- a. Çağdaş uygarlık ve eğitim-öğretim esaslarına dayanan bir düzen içinde, toplumun ihtiyaçları, kalkınma planları ilke ve hedeflerine uygun, ortaöğretime dayalı çeşitli düzeylerde eğitim-öğretim, bilimsel araştırma, yayım ve danışmanlık yapmak,
- b. Kendi ihtisas gücü ve maddi kaynaklarını rasyonel, verimli ve ekonomik şekilde kullanarak, milli eğitim politikası ve kalkınma planları ilke ve hedefleri ile Yükseköğretim Kurulu tarafından yapılan plan ve programlar doğrultusunda, ülkenin ihtiyacı olan dallarda ve sayıda insan gücü yetiştirmek,
- c. Türk toplumunun yaşam düzeyini yükseltici ve kamuoyunu aydınlatıcı bilim verilerini söz, yazı ve diğer araçlarla yaymak,
- d. Örgün, yaygın, sürekli ve açık eğitim yoluyla toplumun özellikle sanayileşme ve tarımda modernleşme alanlarında eğitilmesini sağlamak,
- e. Ülkenin bilimsel, kültürel, sosyal ve ekonomik yönlerden ilerlemesini ve gelişmesini ilgilendiren sorunlarını, diğer kuruluşlarla işbirliği yaparak, kamu kuruluşlarına önerilerde bulunmak suretiyle öğretim ve araştırma konusu yapmak, sonuçlarını toplumun yararına

sunmak ve kamu kuruluşlarınca istenecek inceleme ve arařtırmaları sonuçlandırarak dūřüncelerini ve önerilerini bildirmek,

f. Eđitim-öđretim ve seferberliđi içinde, örgün, yaygın, sürekli ve açık eğitim hizmetini üstlenen kurumlara katkıda bulunacak önlemleri almak,

g. Yörelereindeki tarım ve sanayinin gelişmesine ve ihtiyaçlarına uygun meslek elemanlarının yetişmesine ve bilgilerinin gelişmesine katkıda bulunmak, sanayi, tarım ve sađlık hizmetleri ile diđer hizmetlerde modernleşmeyi, üretimde artışı sađlayacak çalışma ve programlar yapmak, uygulamak ve yapılanlara katılmak, bununla ilgili kurumlarla işbirliđi yapmak ve çevre sorunlarına çözüm getirici önerilerde bulunmak,

h. Eğitim teknolojisini üretmek, geliřtirmek, kullanmak, yaygınlařtırmak,

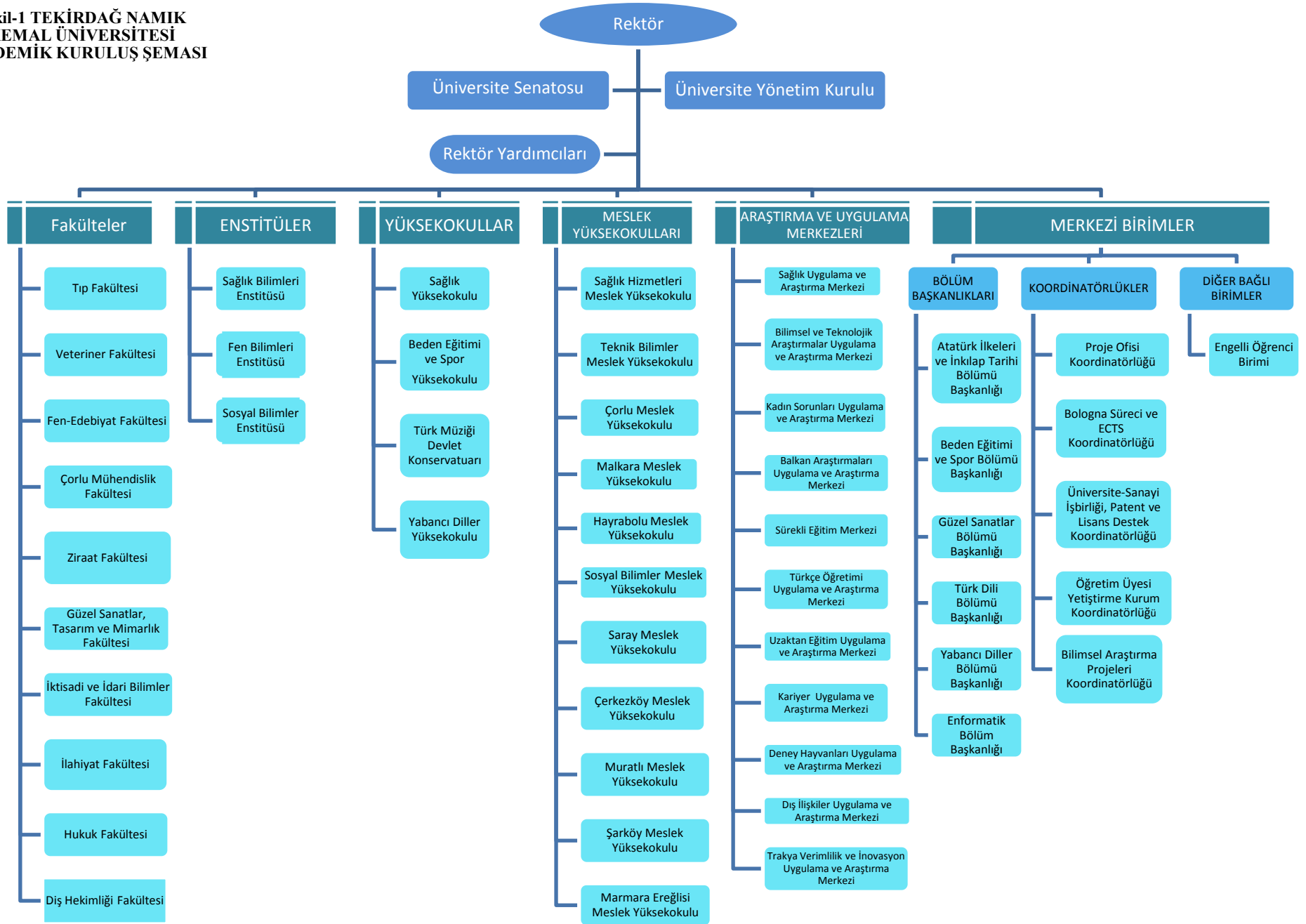
i. Yükseköđretimin uygulamalı yapılmasına ait eğitim-öđretim esaslarını geliřtirmek, döner sermaye işletmelerini kurmak, verimli çalıştırmak ve bu faaliyetlerin geliřtirilmesine iliřkin gerekli düzenlemeleri yapmaktır.

Rektörün görev, yetki ve sorumlulukları 13 üncü maddesi b fıkrası ile; Senato'nun görev, yetki ve sorumlulukları 14 üncü maddesi b fıkrası ile; Üniversite Yönetim Kurulu'nun görev, yetki ve sorumlulukları 15 inci maddesi b fıkrası ile; Fakülte dekanlarının görev, yetki ve sorumlulukları 16 inci maddesi b fıkrası ile; Fakülte kurullarının görev, yetki ve sorumlulukları 17 inci maddesi b fıkrası ile; Fakülte Yönetim Kurullarının görev, yetki ve sorumlulukları 18 inci maddesi b fıkrası ile; Enstitü müdürleri, Enstitü Kurulları ile Enstitü yönetim kurullarının görev, yetki ve sorumlulukları 19 uncu maddesi ile; Yüksekokul Müdürleri, Yüksekokul Kurulları ile Yüksekokul Yönetim Kurullarının görev, yetki ve sorumlulukları 20 nci maddesi ile; ve en son olarak Bölüm Başkanlarının görev, yetki ve sorumlulukları 21 nci maddesi ile verilmiştir.

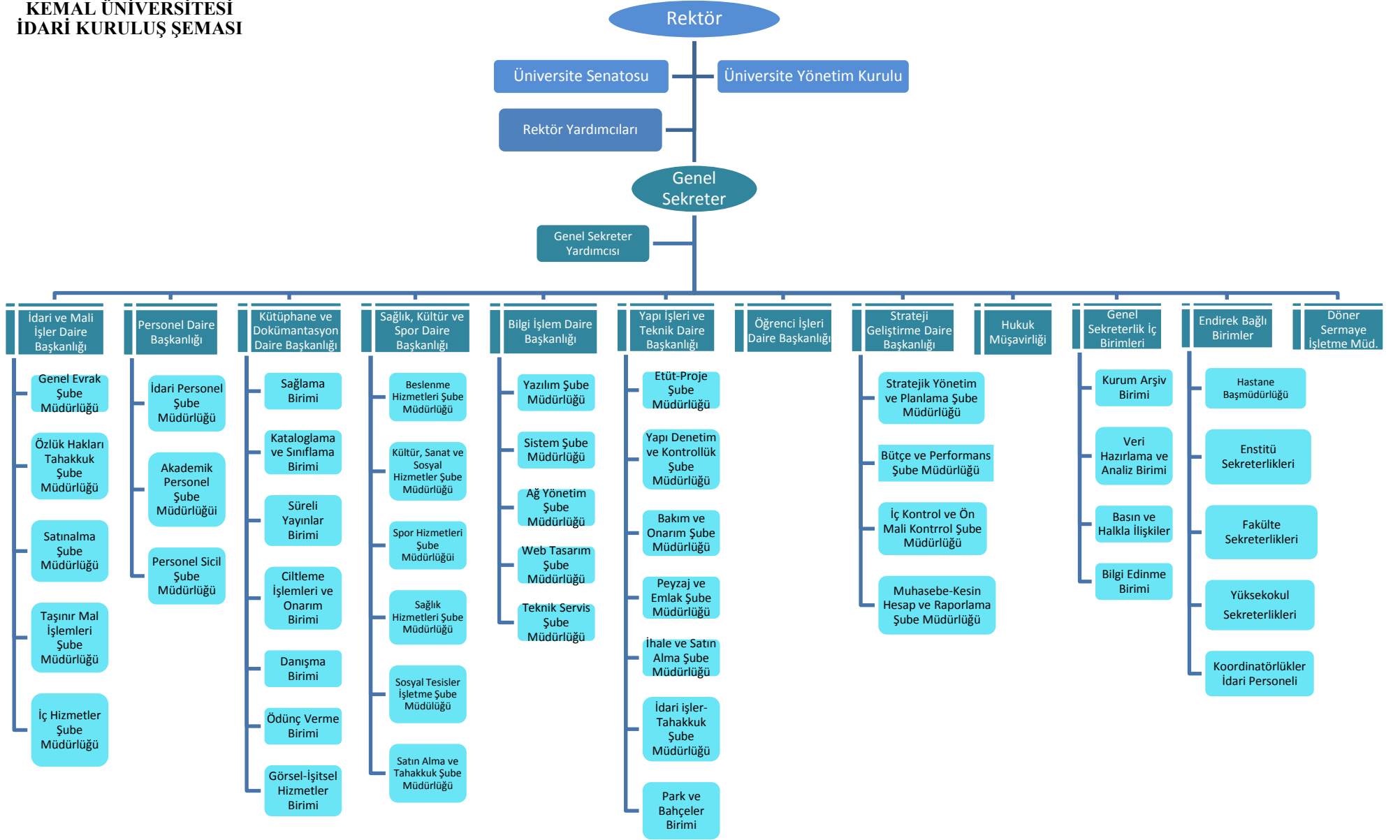
## **B. Teşkilat Yapısı**

Üniversitemiz akademik ve idari teşkilat yapısı Şekil-1 ve Şekil-2 de yer almaktadır.

Şekil-1 TEKİRDAĞ NAMIK  
KEMAL ÜNİVERSİTESİ  
AKADEMİK KURULUŞ ŞEMASI



**Şekil-2 TEKİRDAĞ NAMIK  
KEMAL ÜNİVERSİTESİ  
İDARİ KURULUŞ ŞEMASI**



## C. Fiziksel Kaynaklar

### 1. Eğitim Alanları Derslikler

Tablo 1. Eğitim Alanları ve Derslikler

Eğitim Alanı	Kapasitesi 0-50	Kapasitesi 51-75	Kapasitesi 76-100	Kapasitesi 101-150	Kapasitesi 151-250	Kapasitesi 251-Üzeri
Anfi	-	-	-	8	6	3
Sınıf	323	13	2	-	-	-
Bilgisayar Lab.	20	4	-	-	-	-
Diğer Lab.	187	15	20	-	-	-
Teknik Resim Salonu	1	1	-	-	-	-
<b>Toplam</b>	<b>531</b>	<b>33</b>	<b>22</b>	<b>8</b>	<b>6</b>	<b>3</b>

### 2. Sosyal Alanlar

#### 2.1.Kantinler ve Kafeteryalar

Kantin Sayısı	: 23 Adet
Kantin Alanı	: 2.475,60 m <sup>2</sup>
Kafeterya Sayısı	: 7 Adet
Kafeterya Alanı	: 1.749,24 m <sup>2</sup>

#### 2.2.Yemekhaneler

Öğrenci Yemekhane Sayısı	: 12 Adet
Öğrenci Yemekhane Alanı	: 3.353 m <sup>2</sup>
Öğrenci Yemekhane Kapasitesi	: 2.476 Kişi
Personel Yemekhane Sayısı	: 15 Adet
Personel Yemekhane Alanı	: 3.282 m <sup>2</sup>
Personel Yemekhane Kapasitesi	: 1.500 Kişi

#### 2.3.Misafirhaneler

Misafirhane Sayısı	: 1 Adet
Misafirhane Kapasitesi	: 27 Kişi

#### 2.4.Öğrenci Yurtları

Tablo 2. Öğrenci Yurtları

	Yatak Sayısı 1	Yatak Sayısı 2	Yatak Sayısı 3 - 4	Yatak Sayısı 5 - Üzeri
Oda Sayısı	-	-	-	-
Alanı m <sup>2</sup>	-	-	-	-

## 2.5.Lojmanlar

Lojman Sayısı	: 1 Adet
Lojman Brüt Alanı	: 1.490 m <sup>2</sup>
Dolu Daire Sayısı	: - Adet
Boş Daire Sayısı	: 22 Adet

## 2.6.Spor Tesisleri

Kapalı Spor Tesisleri Sayısı	: 2 Adet
Kapalı Spor Tesisleri Alanı	: 9.860 m <sup>2</sup>
Açık Spor Tesisleri Sayısı	: 9 Adet
Açık Spor Tesisleri Alanı	: 13.040 m <sup>2</sup>



\*Üniversitemiz Spor Alanlarından Görüntüler

## 2.7.Toplantı – Konferans Salonları

Tablo 3. Toplantı- Konferans Salonları

	Kapasitesi 0-50	Kapasitesi 51-75	Kapasitesi 76-100	Kapasitesi 101-150	Kapasitesi 151-250	Kapasitesi 251-Üzeri
Toplantı Salonu	56	7	2	-	1	-
Konferans Salonu	2	1	1	4	4	2
Seminer Odası	5	-	-	-	-	-
<b>Toplam</b>	63	8	3	4	5	2

## 2.8.Sinema Salonu

Sinema Salonu Sayısı : - Adet  
Sinema Salonu Alanı : - m<sup>2</sup>  
Sinema Salonu Kapasitesi : - Kişi

## 2.9.Eđitim ve Dinlenme Tesisleri

Eđitim ve Dinlenme Tesisleri Sayısı : - Adet  
Eđitim ve Dinlenme Tesisleri Kapasitesi : - Kişi

## 2.10.Öđrenci Kulüpleri

Öđrenci Kulüpleri Sayısı : 79 Adet  
Öđrenci Kulüpleri Alanı : - m<sup>2</sup>

## 2.11.Mezun Öđrenciler Derneđi

Mezun Öđrenciler Derneđi Sayısı : - Adet  
Mezun Öđrenciler Derneđi Alanı : - m<sup>2</sup>

## 2.12.Okul Öncesi Alanları

Anaokulu Sayısı : 1 Adet  
Anaokulu Alanı : 182,77-m<sup>2</sup>  
Anaokulu Kapasitesi : 27 Kişi

## 3- Hizmet Alanları

### 3.1. Akademik Personel Hizmet Alanları

Tablo 4. Akademik Personel Hizmet Alanları

	Sayısı (Adet)	Alanı (m <sup>2</sup> )	Kullanan Sayısı (Kişi)
Çalışma Odası	829	17.331,47	829
<b>Toplam</b>	<b>829</b>	<b>17.331,47</b>	<b>829</b>

### 3.2. İdari Personel Hizmet Alanları

Tablo 5. İdari Personel Hizmet Alanları

	Sayısı (Adet)	Alanı (m <sup>2</sup> )	Kullanan Sayısı (Kişi)
Servis	84	1.680	124
Çalışma Odası	426	11.678,90	426
<b>Toplam</b>	<b>510</b>	<b>13.358,90</b>	<b>550</b>

## 4- Ambar Alanları

Ambar Sayısı : 339 Adet  
Ambar Alanı : 12.425,42 m<sup>2</sup>

## 5- Arşiv Alanları

Arşiv Sayısı : 41 Adet  
Arşiv Alanı : 1.251 m<sup>2</sup>

## 6- Atölyeler

Atölye Sayısı : 19 Adet  
Atölye Alanı : 1.473,13 m<sup>2</sup>

## 7- Hastane Alanları

Tablo 6. Hastane Alanları\*

Birim	Sayı (Adet)	Alan (m2)
Acil Servis	1	3.300,13
Yoğun Bakım	8	766,83
Ameliyathane	12	624,31
Doğumhane	3	59,57
Koronar Anjiyografi	2	93,84
Klinik	22	15.699,15
Laboratuvar	4	255,63
Endoskopi	1	198,03
Eczane	1	89,68
Radyoloji Alanı	1	222,11
Nükleer Tıp Alanı	1	-
Sterilizasyon Alanı	1	79,31
Mutfak	2	1.383,80
Çamaşırhane	1	202,30
Teknik Servis	1	71,40
Poliklinikler	59	1.710,41
Diğer alanlar	784	32.883,50
<b>Hastane Toplam Kapalı Alanı</b>	<b>904</b>	<b>57.640</b>

\* Kaynak: Sağlık Uygulama ve Araştırma Merkezi



## 8- Bilgi ve Teknolojik Kaynaklar

Üniversitemiz bilgi ve teknolojik kaynaklarına ilişkin tüm veriler 31.12.2018 tarihi itibariyle verilmiştir.

### 8.1- Yazılımlar

İdari ve akademik birimlerimiz tarafından idari ve akademik işlerinde kullanılan çok sayıda ofis yazılımları bulunmaktadır.

Öğrenci işleri otomasyon programı(E-üniversite), AVES, BAP, Dış Proje Sistemi, Diploma Sorgu Sistemi, E-konferans, E-öğrenci, IP Log İmzalayıcı, Kariyer Sistemi, Kısmi Zamanlı Öğrenci Sistemi, Laboratuvar Arama Sistemi, NKU Mezun Sistemi, NKU Mobil, ESAS (Elektronik Strateji Analiz Sistemi), personel takip otomasyonu, Soru bankası oluşturma sistemi, personelin özlük işleri otomasyonu, Ubs maaş yazılımı, Topluluk Kurs Yönetim Sistemi, ALMS (Uzaktan eğitim yazılımı) bunlar arasında bulunmaktadır.

Diğer yazılımlar şunlardır: İhale Otomasyonu, Yaklaşık Maliyet Hesaplama Otomasyonu, Autocad Architecture 2011, Autocad 2014, Autocad 2015, Revit Architecture 2011, Evrak Kayıt Programı, Evrak Takip Programı, Gelen Evrak Giden Evrak Kayıt Programı, Akisoft İnternetcafe İşletim Programı, Maaş Hesaplama Programı, Taşınır Mal Yönetmeliği Programı, Sgbnet Muhasebe Yazılımı, Taşınır İşlem Fişi Otomasyonu, NetOP Schooll Bilg. Lab. Eğitim Yazılımı: 1 Öğretmen + 50 Öğrenci, Hastane Bilgi Yönetim Otomasyon Sistemi, KEYS, Vista, Windows XP, Windows 98, Microsoft Office, Windows Server 2003 x64 Ed., Windows Server 2003 R2 x64 Ed., Windows Server 2003 R2 x32 Ed., Office 2007 Suites, Office 2003 Suites, Windows XP Professional, Windows XP Prof. X64 Ed., Windows Vista-MAK, Windows Vista-KMS, Windows Server 2008 Std/Ent KMS B, Windows Server 2008 Std/Ent MAK B, Kaspersky Antivirüs 10, SPSS-PASW Statistics 18, Saymanlık Programı, DSM Kurulum Programı, Stok Takip Programı, Office Professional Plus 2010 MAK, Office 2010 Standart Apps KMS, Office Standart 2010 MAK, Windows 7 MAK, Windows 7 KMS, Yordam, Windows 8, Windows 8.1, EBYS (Elektronik Belge Yönetim Sistemi), Adobe Master Collection CS4, IP Log İmzalayıcı, GADS (Google Apps Directory Sync), GAPS (Google Apps Password Sync), Postgressql, Vcenter, Veeam, Matlab, AllPlan, Anket ve Form Sistemleri, Armürlü ve Jakarlı Dokuma Programı, Devexpress DXperience, SolidWorks, Gerçek Kumaş Simülasyon Programı ,Solid cam 3 Boyutlu Örgü Simülasyon Programı.

### 8.2- Bilgisayarlar

Masaüstü Bilgisayar Sayısı	: 2.674 Adet
Taşınabilir Bilgisayar Sayısı	: 771 Adet
Tablet	: 31 Adet

### 8.3- Kütüphane Kaynakları

<b>8.3.1 Kitap Sayısı</b>	<b>: 56.992 Adet</b>
- Merkezi Kütüphane	: 46.256
- Çorlu Müh. Fakültesi	: 3.135
- Çorlu MYO	: 2.432
- Çerkezköy MYO	: 2.133
- Güzel San., Tas. ve Mim. Fak.	: 95
- Hayrabolu MYO	: 270

- Malkara MYO : 561
- Marmara Ereğlisi MYO : 260
- Muratlı MYO : 361
- Saray MYO : 489
- Balkan Araştırmaları Uygulama : 1.000  
ve Araştırma Merkezi

**8.3.2 Basılı Periyodik Yayın Sayısı : 524 Adet**

**8.3.3 Elektronik Yayın Sayısı : 226.426 Adet**

- Elektronik Kitap Yayın Sayısı : 186.304
- Elektronik Dergi Yayın Sayısı : 40.122

## 8.4- Diğer Bilgi ve Teknolojik Kaynaklar

**Tablo 7. Diğer bilgi ve Teknolojik Kaynaklar**

Cinsi	İdari Amaçlı (Adet)	Eğitim Amaçlı (Adet)	Araştırma Amaçlı (Adet)
Projeksiyon	41	392	0
Slayt makinesi	0	3	0
Tepegöz	0	13	0
Episkop	0	4	0
Barkod Okuyucu	66	0	0
Baskı makinesi	5	5	0
Fotokopi makinesi	51	24	0
Faks	10	0	0
Yazıcı	716	52	10
Fotoğraf makinesi	17	21	17
Kameralar	153	17	1
Televizyonlar	211	41	0
Tarayıcılar	57	11	0
Müzik Setleri	5	22	0
Mikroskoplar	0	288	27
DVD ler	1	92	0
Kulaklıklar	25	6	0
Manyetik Güvenlik Kapısı	17	0	0
Optik Okuyucu	0	8	0
Faks-Fotokopi-Yazıcı Tek Makine	74	23	0
Barkod Yazıcı	110	0	0
Yükleme-Boşaltma Cihazı	5	0	0
Evrak İmha Makinesi	29	0	0

## D- İnsan Kaynakları

Üniversitemiz insan kaynaklarına ilişkin tüm veriler 31.12.2018 tarihi itibariyle verilmiştir. Kadrolu personel verileri Personel Daire Başkanlığı tarafından sağlanmıştır.

### 1- Akademik Personel

Tablo 8. Akademik Personel

Akademik Personel					
	Kadroların Doluluk Oranına Göre			Kadroların İstihdam Şekline Göre	
	Dolu	Boş	Toplam	Tam Zamanlı	Yarı Zamanlı
Profesör	131	20	151	151	-
Doçent	95	63	158	158	-
Dr. Öğr. Üyesi	310	41	351	351	-
Öğretim Görevlisi	280	133	413	413	-
Çevirici	-	-	-	-	-
Eğitim- Öğretim Planlamacısı	-	-	-	-	-
Araştırma Görevlisi	288	15	303	303	-
<b>Toplam</b>	<b>1.104</b>	<b>272</b>	<b>1.376</b>	<b>1.376</b>	<b>-</b>

Kaynak: Personel Daire Başkanlığı

### 2- Yabancı Uyruklu Akademik Personel

Tablo 9. Yabancı Uyruklu Akademik Personel

Yabancı Uyruklu Öğretim Elemanları			
Unvan	Geldiği Ülke	Çalıştığı Fakülte	Sayı
Profesör	-	-	-
Doçent	Azerbaycan	Çorlu Mühendislik Fakültesi	2
Dr. Öğr. Üyesi	İran	Ziraat Fakültesi	1
Öğretim Görevlisi	Suriye	İlahiyat Fakültesi	2
Çevirici	-	-	-
Eğitim-Öğretim Planlamacısı	-	-	-
Araştırma Görevlisi	-	-	-
<b>TOPLAM</b>			<b>5</b>

Kaynak: Personel Daire Başkanlığı

### 3- Diğer Üniversitelerde Görevlendirilen Akademik Personel

2547 sayılı Yükseköğretim Kanunu'nun 35 inci maddesinin değişik fıkraları gereğince diğer üniversitelerde görevlendirilen akademik personelin listesi aşağıda verilmiştir.

**Tablo 10. Diğer Üniversitelerde Görevlendirilen Akademik Personel**

Diğer Üniversitelerde Görevlendirilen Akademik Personel			
Unvan	Sayı	Bağlı Olduğu Birim	Görevlendirildiği Üniversite
Araştırma Görevlisi	38	Fen-Edebiyat Fakültesi Sağlık Yüksekokulu Çorlu Mühendislik Fakültesi Ziraat Fakültesi Beden Eğitimi ve Spor Yüksekokulu İktisadi ve İdari Bilimler Fakültesi Güzel Sanatlar Tasarım Ve Mimarlık Fak Veteriner Fakültesi Tıp Fakültesi Rektörlük Hukuk Fakültesi	Gazi Üniversitesi Boğaziçi Üniversitesi Hacettepe Üniversitesi Marmara Üniversitesi Ankara Üniversitesi İstanbul Üniversitesi Yıldız Teknik Üniversitesi Ege Üniversitesi Orta Doğu Teknik Üniversitesi İstanbul Teknik Üniversitesi Anadolu Üniversitesi Atatürk Üniversitesi Galatasaray Üniversitesi
<b>TOPLAM</b>	<b>38</b>		

Kaynak: Personel Daire Başkanlığı

### 4- Başka Üniversitelerden Üniversitemizde Görevlendirilen Akademik Personel

**Tablo 11. Başka Üniversitelerden Üniversitemizde Görevlendirilen Akademik Personel**

Başka Üniversitelerden Üniversitemizde Görevlendirilen Akademik Personel			
Unvan	Sayı	Çalıştığı Bölüm	Geldiği Üniversite
Profesör	-	-	-
Doçent	-	-	-
Dr. Öğr. Üyesi	1	Çorlu Mühendislik Fakültesi	Trakya Üniversitesi
Öğretim Görevlisi	-	-	-
Çevirici	-	-	-
Eğitim-Öğretim Planlamacısı	-	-	-
Araştırma Görevlisi	2	Fen Bilimleri Enstitüsü	Bilecik Şeyh Edebali Üniversitesi Düzce Üniversitesi
<b>TOPLAM</b>	<b>3</b>		

Kaynak: Personel Daire Başkanlığı (40-d ile görevlendirme)

## 5- Sözleşmeli Akademik Personel

**Tablo 12. Sözleşmeli Akademik Personel**

Sözleşmeli Akademik Personel Sayısı	
Profesör	-
Doçent	-
Yrd. Doçent	-
Öğretim Görevlisi	-
Okutman	-
Uzman	-
Sanatçı Öğrt. Elm.	-
Sahne Uygulamacısı	-
<b>TOPLAM</b>	<b>-</b>

Kaynak: Personel Daire Başkanlığı

## 6- Akademik Personelin Yaş İtibariyle Dağılımı

**Tablo 13. Akademik Personelin Yaş İtibariyle Dağılımı**

Akademik Personelin Yaş İtibariyle Dağılımı						
	21-25 Yaş	26-30 Yaş	31-35 Yaş	36-40 Yaş	41-50 Yaş	51- Üzeri
Kişi Sayısı	23	172	207	201	337	164
Yüzde	2,08	15,58	18,76	18,21	30,52	14,85

Kaynak: Personel Daire Başkanlığı

## 7- İdari Personel

**Tablo 14. İdari Personel**

İdari Personel (Kadroların Doluluk Oranına Göre)			
	Dolu	Boş	Toplam
Genel İdari Hizmetler	258	176	434
Sağlık Hizmetleri Sınıfı	163	109	272
Teknik Hizmetleri Sınıfı	53	43	96
Eğitim ve Öğretim Hizmetleri Sınıfı	-	-	-
Avukatlık Hizmetleri Sınıfı	1	2	3
Din Hizmetleri Sınıfı	1	-	1
Yardımcı Hizmetli	31	44	75
<b>TOPLAM</b>	<b>507</b>	<b>374</b>	<b>881</b>

Kaynak: Personel Daire Başkanlığı

## 8- İdari Personelin Eğitim Durumu

Tablo 15. İdari Personelin Eğitim Durumu

İdari Personelin Eğitim Durumu						
	İlköğretim	Lise	Ön Lisans	Lisans	Yüksek Lisans	Doktora
Kişi Sayısı	28	49	83	293	54	28
Yüzde	5,52	9,67	16,36	57,80	10,65	5,52

Kaynak: Personel Daire Başkanlığı

## 9- İdari Personelin Hizmet Süreleri

Tablo 16. İdari Personelin Hizmet Süreleri

İdari Personelin Hizmet Süresi						
	1 – 3 Yıl	4 – 6 Yıl	7 – 10 Yıl	11 – 15 Yıl	16 – 20 Yıl	21 - Üzeri
Kişi Sayısı	68	95	102	85	49	108
Yüzde	13,41	18,73	20,12	16,77	9,67	21,30

Kaynak: Personel Daire Başkanlığı

## 10- İdari Personelin Yaş İtibariyle Dağılımı

Tablo 17. İdari Personelin Yaş İtibariyle Dağılımı

İdari Personelin Yaş İtibariyle Dağılımı						
	21-25 Yaş	26-30 Yaş	31-35 Yaş	36-40 Yaş	41-50 Yaş	51- Üzeri
Kişi Sayısı	22	91	124	96	126	48
Yüzde	4,35	17,95	24,46	18,92	24,85	9,47

Kaynak: Personel Daire Başkanlığı

## 11- İşçiler

Tablo 18. İşçiler (Çalıştıkları Pozisyona Göre)

İşçiler (Çalıştıkları Pozisyonlara Göre)			
	Dolu	Boş	Toplam
Sürekli İşçiler	663	11	674
Vizeli Geçici İşçiler (adam/ay)	-	-	-
Vizesiz işçiler (3 Aylık)	-	-	-
<b>Toplam</b>	<b>663</b>	<b>11</b>	<b>674</b>

Kaynak: Personel Daire Başkanlığı

## 12- Sürekli İşçilerin Hizmet Süreleri

Tablo 19. Sürekli İşçilerin Hizmet Süreleri

Sürekli İşçilerin Hizmet Süresi						
	1 – 3 Yıl	4 – 6 Yıl	7 – 10 Yıl	11 – 15 Yıl	16 – 20 Yıl	21 - Üzeri
Kişi Sayısı	663	-	-	-	-	-
Yüzde	100	-	-	-	-	-

Kaynak: Personel Daire Başkanlığı

## 13- Sürekli İşçilerin Yaş İtibariyle Dağılımı

Tablo 20. Sürekli İşçilerin Yaş İtibariyle Dağılımı

Sürekli İşçilerin Yaş İtibariyle Dağılımı						
	21-25 Yaş	26-30 Yaş	31-35 Yaş	36-40 Yaş	41-50 Yaş	51- Üzeri
Kişi Sayısı	78	118	116	137	177	37
Yüzde	11,76	17,80	17,50	20,66	26,70	5,58

Kaynak: Personel Daire Başkanlığı

## E- Sunulan Hizmetler

### 1- Eğitim Hizmetleri

Öğrenci sayıları 01.10.2018 tarihi ile alınmıştır. Veriler Öğrenci İşleri Daire Başkanlığı tarafından sağlanmıştır.

#### 1.1- Öğrenci Sayıları

Tablo 21. 2018-2019 Öğretim Yılı Öğrenci Sayıları

Öğrenci Sayıları									
Birim Adı	I. Öğretim			II. Öğretim			Toplam		Genel Toplam
	E	K	Toplam	E	K	Toplam	E	K	
Fakülteler	5.645	4.832	10.477	1.426	581	2.007	7.071	5.413	12.484
Yüksekokullar	493	752	1.245	-	-	-	493	752	1.245
Enstitüler	1.260	1.160	2.420	214	53	267	1.474	1.213	2.687
Meslek Yüksekokulları	10.648	5.458	16.106	2.610	1.027	3.637	13.258	6.485	19.743
<b>Toplam</b>	<b>18.046</b>	<b>12.202</b>	<b>30.248</b>	<b>4.250</b>	<b>1.661</b>	<b>5.911</b>	<b>22.296</b>	<b>13.863</b>	<b>36.159</b>

Kaynak: Öğrenci İşleri Daire Başkanlığı

## 1.2- Yabancı Dil Hazırlık Sınıfı Öğrenci Sayıları

Tablo 22. 2018-2019 Öğretim Yılı Yabancı Dil Eğitimi Gören Hazırlık Sınıfı Öğrenci Sayıları ve Toplam Öğrenci Sayısına Oranı

Yabancı Dil Eğitimi Gören Hazırlık Sınıfı Öğrenci Sayıları ve Toplam Öğrenci Sayısına Oranı (2018-2019 Öğretim Yılı)								
Birim Adı	I. Öğretim			II. Öğretim			I. ve II. Öğretim Toplamı(a)	Yüzde*
	E	K	Top.	E	K	Top.	Sayı	
Fakülteler	322	340	662	145	142	287	949	2,62
Yüksekokullar	-	15	-	-	-	-	15	0,04

\*Yabancı dil eğitimi gören öğrenci sayısının toplam öğrenci sayısına oranı (Yabancı dil eğitimi gören öğrenci sayısı/Toplam öğrenci sayısı\*100)

Kaynak: Öğrenci İşleri Daire Başkanlığı

## 1.3- Öğrenci Kontenjanları

Tablo 23. Öğrenci Kontenjanları ve Doluluk Oranları

Öğrenci Kontenjanları ve Doluluk Oranı				
Birim Adı	ÖSS Kontenjanı	ÖSS Sonucu Yerleşen	Boş Kalan	Doluluk Oranı
Fakülteler	2.246	1.977	269	88
Yüksekokullar	541	541	0	100
Meslek Yüksekokulları	3.588	3.318	270	92
<b>Toplam</b>	<b>6.375</b>	<b>5.836</b>	<b>539</b>	<b>91</b>

Kaynak: Öğrenci İşleri Daire Başkanlığı

## 1.4- Yüksek Lisans ve Doktora Programları

Tablo 24. Enstitülerdeki Öğrencilerin Yüksek Lisans (Tezli/Tezsiz) ve Doktora Programlarına Dağılımı

Enstitülerdeki Öğrencilerin Yüksek Lisans (Tezli/ Tezsiz) ve Doktora Programlarına Dağılımı					
Birim Adı	Programı	Yüksek Lisans Yapan Sayısı		Doktora Yapan Sayısı	Toplam
		Tezli	Tezsiz		
Fen Bilimleri Enstitüsü	Bahçe Bitkileri	83	-	5	88
Fen Bilimleri Enstitüsü	Bilgisayar Mühendisliği	15	-	-	15
Fen Bilimleri Enstitüsü	Bitki Koruma	63	-	11	74
Fen Bilimleri Enstitüsü	Biyoloji	39	-	11	50
Fen Bilimleri Enstitüsü	Biyosistem Mühendisliği	155	-	19	174
Fen Bilimleri Enstitüsü	Çevre Bilimleri ve Teknolojileri	-	-	1	1
Fen Bilimleri Enstitüsü	Çevre Mühendisliği	85	-	4	89
Fen Bilimleri Enstitüsü	Elektronik ve Haberleşme	36	-	-	36



	Mühendisliği				
Fen Bilimleri Enstitüsü	Endüstri Mühendisliği	15	-	-	15
Fen Bilimleri Enstitüsü	Fizik	33	-	-	33
Fen Bilimleri Enstitüsü	Gıda Mühendisliği	166	-	36	202
Fen Bilimleri Enstitüsü	İnşaat Mühendisliği	47	-	-	47
Fen Bilimleri Enstitüsü	Kimya	32	-	11	43
Fen Bilimleri Enstitüsü	Makine Mühendisliği	63	-	4	67
Fen Bilimleri Enstitüsü	Matematik	21	-	2	23
Fen Bilimleri Enstitüsü	Peyzaj Mimarlığı	49	-	8	57
Fen Bilimleri Enstitüsü	Tarım Ekonomisi	134	-	29	163
Fen Bilimleri Enstitüsü	Tarımsal Biyoteknoloji	65	-	20	85
Fen Bilimleri Enstitüsü	Tarla Bitkileri	116	-	26	142
Fen Bilimleri Enstitüsü	Taşınmaz Değerlendirme ve Geliştirme	-	-	-	-
Fen Bilimleri Enstitüsü	Tekstil Mühendisliği	51	-	15	66
Fen Bilimleri Enstitüsü	Toprak Bilimi Ve Bitki Besleme	22	-	5	27
Fen Bilimleri Enstitüsü	Zootekni	100	-	10	110
Sağlık Bilimleri Enstitüsü	Anatomi	14	-	14	28
Sağlık Bilimleri Enstitüsü	Beden Eğitimi ve Spor	26	-	-	26
Sağlık Bilimleri Enstitüsü	Beslenme ve Diyetetik	13	-	-	13
Sağlık Bilimleri Enstitüsü	Cerrahi Hastalıkları Hemşireliği	32	-	-	32
Sağlık Bilimleri Enstitüsü	Davranış Nörobilimi		-	2	2
Sağlık Bilimleri Enstitüsü	Histoloji ve Embriyoloji	3	-	-	3
Sağlık Bilimleri Enstitüsü	İç Hastalıkları Hemşireliği	22	-	-	22
Sağlık Bilimleri Enstitüsü	Kardiyovasküler Fizyoloji	8	-	-	8
Sağlık Bilimleri Enstitüsü	Klinik Norofizyoloji		-	1	1
Sağlık Bilimleri Enstitüsü	Perfüzyon	1	-		1
Sağlık Bilimleri Enstitüsü	Tıbbi Biyokimya	22	-	6	28
Sağlık Bilimleri Enstitüsü	Tıbbi Mikrobiyoloji	7	-	-	7
Sağlık Bilimleri Enstitüsü	Tümör Biyolojisi ve İmmünoloji	12	-	6	18
Sosyal Bilimler Enstitüsü	Alman Dili ve Edebiyatı	15	-	7	22
Sosyal Bilimler Enstitüsü	Çalışma İktisadı	66	71	-	137

Sosyal Bilimler Enstitüsü	Fransız Dili ve Edebiyatı	31	-	-	31
Sosyal Bilimler Enstitüsü	İktisat	60	-	22	82
Sosyal Bilimler Enstitüsü	İngiliz Dili ve Edebiyatı	55	-	-	55
Sosyal Bilimler Enstitüsü	İşletme	46	67	17	130
Sosyal Bilimler Enstitüsü	Küreselleşme ve Uluslararası İlişkiler (Türkçe)	59	63	-	122
Sosyal Bilimler Enstitüsü	Küreselleşme ve Uluslararası İlişkiler (İngilizce)	19	-	-	19
Sosyal Bilimler Enstitüsü	Maliye	39	6	-	45
Sosyal Bilimler Enstitüsü	Resim	25	-	-	25
Sosyal Bilimler Enstitüsü	Sağlık Yönetimi	91	50	-	141
Sosyal Bilimler Enstitüsü	Tarih	24	-	-	24
Sosyal Bilimler Enstitüsü	Yeni Türk Edebiyatı	31	-	-	31
Sosyal Bilimler Enstitüsü	Yönetim ve Organizasyon	17	10	-	27
<b>TOPLAM</b>		<b>2.128</b>	<b>267</b>	<b>292</b>	<b>2.687</b>

## 1.5- Yabancı Uyruklu Öğrenciler

Tablo 25. Yabancı Uyruklu Öğrencilerin Sayısı ve Bölümleri

Yabancı Uyruklu Öğrencilerin Sayısı ve Bölümleri			
	Bölümü		
	Erkek	Kadın	Toplam
Fakülteler	370	167	537
Yüksekokullar	19	22	41
Enstitüler	40	20	60
Meslek Yüksekokulları	29	23	52
<b>Toplam</b>	<b>458</b>	<b>232</b>	<b>690</b>

Kaynak: Öğrenci İşleri Daire Başkanlığı

## 2- Sağlık Hizmetleri

Tablo 26. Sağlık Hizmetleri

	Yatak Sayısı	Hasta Sayısı	Tetkik Sayısı
Acil Servis Hizmetleri	37	98.007	-
Yoğun Bakım	87	3.802	-
Klinik	299	20.842	-
Ameliyat Sayısı	-	52.356	-
Poliklinik Hastası Sayısı	-	414.728	-
Laboratuvar Hizmetleri	-	-	679.454
Radyoloji Ünitesi Hizmetleri	-	-	205.349
Nükleer Tıp Bölümünde Verilen Hizmetler	-	-	-
Mediko Sosyal Poliklinik Hasta Sayısı	-	749	-

Kaynak: Sağlık Uygulama ve Araştırma Merkezi ve Sağlık, Kültür ve Spor Daire Başkanlığı

## II-PERFORMANS BİLGİLERİ

### A. Temel Politikalar ve Öncelikler

Üniversitemizin temel politika ve öncelikleri, kalkınma planları, Hükümet programı, orta vadeli program, orta vadeli mali plan, Yükseköğretim Kurulu Başkanlığı tarafından hazırlanmış olan ulusal yükseköğretim stratejik planı ve Bilgi Toplumu Stratejisi ve eki eylem planında belirlenen temel politikalar ve öncelikler ile 2015- 2019 yılları stratejik planımızda yer alan stratejik amaçlar ve hedefler çerçevesinde şekillendirilmiştir.

### B. Amaç ve Hedefler

#### Misyonumuz

Bir yükseköğretim kurumu olarak; öğrenci merkezli eğitim anlayışıyla özgüvenli, zihni açık ve donanımlı bireyler yetiştirme; ülkesi, bölgesi ve tüm dünya yararına araştırmalar yapma ve bunları yaparken yeni değerler üretme, var olan değerleri geliştirme ve koruma misyonunu benimser.

#### Vizyonumuz

Uluslararası standartlarda eğitim-öğretim hizmeti vererek, araştırmacı ve yenilikçi anlayışıyla sürekli gelişen bir dünya üniversitesi olmaktır.

Kaynak: Namık Kemal Üniversitesi 2015-2019 yılları Stratejik Planı.

## Amaç ve Hedefler

Tekirdağ Namık Kemal Üniversitesi tarafından 2015-2019 yılları stratejik plan çalışmaları 2014 yılı Temmuz ayı itibariyle tamamlanmıştır. Bu stratejik değerlendirme çalışmasında yer alan amaçlar, hedefler, faaliyetler aşağıda tablo halinde YÖK tarafından hazırlanan Yükseköğretim Kurumları Faaliyet Raporu Hazırlama Rehberinde gösterilen şekilde verilmiştir. Her bir hedef ile ilgili stratejiler, performans göstergeleri ile performans değerleri tabloları ilgili stratejik plan çalışmasında yer almıştır. Bu çalışmalar birimlerin stratejik planlarının harmanlaması yolu ile yapılmıştır.

**Tablo 27. Amaç ve Hedefler**

Stratejik Amaçlar	Stratejik Hedefler
<b>Amaç 1.</b> Eğitim-Öğretim Kalitesinin Geliştirilmesi.	<b>Hedef 1.1.</b> Akademik personel performansının artırılması. <b>Hedef 1.2.</b> Öğrencilerin üniversitemizi öncelikli olarak tercih etmelerinin sağlanması. <b>Hedef 1.3.</b> Eğitim öğretim altyapısının geliştirilmesi. <b>Hedef 1.4.</b> Eğitim programları içinde lisans programlarının ağırlığının artırılması.
<b>Amaç 2.</b> Bilimsel Çalışmaların Nicelik ve Niteliğinin Arttırılması.	<b>Hedef 2.1.</b> Araştırma altyapısının geliştirilmesi. <b>Hedef 2.2.</b> Kurumsal, ulusal ve uluslararası proje sayısının artırılması. <b>Hedef 2.3.</b> Öğretim elemanı başına düşen ulusal ve uluslararası yayın sayısının artırılması.
<b>Amaç 3.</b> Kurumsallaşmanın Geliştirilmesi.	<b>Hedef 3.1.</b> Yönetim Bilgi Sisteminin iyileştirilmesi ve süreklilik sağlanması. <b>Hedef 3.2.</b> Çalışanlara yönelik hizmet içi eğitim programlarının sistematik hale getirilmesi. <b>Hedef 3.3.</b> Kalite kontrol sisteminin geliştirilmesi. <b>Hedef 3.4.</b> Ortak kimliğin geliştirilmesi. <b>Hedef 3.5.</b> Üniversitemiz fiziki altyapısının geliştirilmesi.
<b>Amaç 4.</b> Paydaşlarla İlişkilerin Geliştirilmesi.	<b>Hedef 4.1.</b> Paydaşlarla ortak akademik, idari ve teknik çalışmaların artırılması. <b>Hedef 4.2.</b> Bölgedeki ve Balkan coğrafyasındaki ilgili paydaşlara yönelik hizmet ve projelerin geliştirilmesi. <b>Hedef 4.3.</b> Engelli öğrencilerin eğitimine yönelik ihtiyaçların belirlenmesi ve karşılanması. <b>Hedef 4.4.</b> İç paydaşların motivasyon ve verimliliğinin artırılması.

## C. Performans Hedef ve Göstergeleri

### 1. Performans Hedefi Tabloları

Tablo:28- Akademik Personel Sayısı Arttırılarak Akademik Personel Başına Düşen Öğrenci Sayısının Azaltılması.

İdare Adı		38.61 - TEKİRDAĞ NAMIK KEMAL ÜNİVERSİTESİ			
Amaç		Eğitim-Öğretim Kalitesinin Geliştirilmesi.			
Hedef		Akademik personel performansının arttırılması.			
Performans Hedefi		Akademik Personel Sayısı Arttırılarak Akademik Personel Başına Düşen Öğrenci Sayısının Azaltılması.			
Yükseköğretimde okullaşma oranına erişmek yolundaki ulusal hedefe katkıda bulunabilmek için her kademedeki akademik personel sayısının arttırılmasına ihtiyaç duyulmaktadır.					
Performans Göstergeleri		Ölçü Birimi	2017 (Gerçekleşme)	2018 (Yıl Sonu Tahmini)	2019 (Hedef)
1	Kadrolu Öğretim Üyesi Başına Düşen Öğrenci Sayısı.	Adet	69	62	60
2	Kadrolu Öğretim Elemanı Başına Düşen Öğrenci Sayısı.	Adet	33	27	25
Faaliyetler		Kaynak İhtiyacı			
		Bütçe	Bütçe Dışı	Toplam	
1	Akademik Personel Sayısını Arttırmak.		129.286.000	0	129.286.000
2	Eğitim ve Öğretim Kalitesinin Arttırılması.		383.544	0	383.544
<b>Genel Toplam</b>			<b>129.669.544</b>	<b>0</b>	<b>129.669.544</b>

**Tablo:29- Yurtiçi ve Yurtdışı Bilimsel Faaliyetlerinde Akademik Personelin Desteklenmesi.**

<b>İdare Adı</b>	<b>38.61 - TEKİRDAĞ NAMIK KEMAL ÜNİVERSİTESİ</b>				
<b>Amaç</b>	Eğitim-Öğretim Kalitesinin Geliştirilmesi.				
<b>Hedef</b>	Akademik personel performansının artırılması.				
<b>Performans Hedefi</b>	<b>Yurtiçi ve Yurtdışı Bilimsel Faaliyetlerinde Akademik Personelin Desteklenmesi.</b>				
Üniversitemizin ulusal ve uluslararası düzeyde üniversiteler arasında saygın bir yere gelebilmesi için yurtiçi ve yurtdışı bilimsel faaliyetlerinde akademik personelin desteklenmesi.					
<b>Performans Göstergeleri</b>		<b>Ölçü Birimi</b>	<b>2017 (Gerçekleşme)</b>	<b>2018 (Yıl Sonu Tahmini)</b>	<b>2019 (Hedef)</b>
1	Yurtiçi ve Yurtdışı Bilimsel Faaliyetlere Gönderilen Akademik Personel Sayısı.	Adet	980	1.924	2.309
<b>Faaliyetler</b>		<b>Kaynak İhtiyacı</b>			
		<b>Bütçe</b>	<b>Bütçe Dışı</b>	<b>Toplam</b>	
1	Araştırma Projelerine Destek Sağlanması.		91.600	0	91.600
2	Bilimsel Toplantılara Katılımları Desteklemek.		7.260	0	7.260
<b>Genel Toplam</b>			<b>98.860</b>	<b>0</b>	<b>98.860</b>

**Tablo:30- Araştırmaları İçin Akademik Personele Kurumsal Destek Verilmesi.**

<b>İdare Adı</b>	<b>38.61 - TEKİRDAĞ NAMIK KEMAL ÜNİVERSİTESİ</b>				
<b>Amaç</b>	Eğitim-Öğretim Kalitesinin Geliştirilmesi.				
<b>Hedef</b>	Akademik personel performansının artırılması.				
<b>Performans Hedefi</b>	<b>Araştırmaları İçin Akademik Personele Kurumsal Destek Verilmesi.</b>				
Üniversitemiz her düzeydeki akademik personeline kurum bütçesinden destek vermeyi hedeflemiştir. Bu kapsamda aktarılan kaynakların tamamının araştırma çalışmalarında kullanılması planlanmıştır.					
<b>Performans Göstergeleri</b>		<b>Ölçü Birimi</b>	<b>2017 (Gerçekleşme)</b>	<b>2018 (Yıl Sonu Tahmini)</b>	<b>2019 (Hedef)</b>
1	YÖK Bursundan Faydalanan Akademik Personel Sayısı.	Adet	0	30	32
2	Üniversitemiz Kütüphanelerindeki Kitap Sayısı.	Adet	50.995	58.030	61.511
3	Basılı Periyodik Yayın Sayısı.	Adet	520	367	370
4	Elektronik Yayın Sayısı.	Adet	205.346	143.932	151.128
5	Kütüphanedeki Haftalık Ortalama Hizmet Süresi.	Saat	144	168	168
<b>Faaliyetler</b>		<b>Kaynak İhtiyacı</b>			
		<b>Bütçe</b>	<b>Bütçe Dışı</b>	<b>Toplam</b>	
1	Araştırma Projelerine Destek Sağlanması.		91.600	0	91.600
<b>Genel Toplam</b>			<b>91.600</b>	<b>0</b>	<b>91.600</b>

**Tablo:31- Öğretim Elemanlarının Performanslarını Değerlendirmeye Yönelik Uygulamaların Geliştirilmesi.**

<b>İdare Adı</b>	<b>38.61 - TEKİRDAĞ NAMIK KEMAL ÜNİVERSİTESİ</b>			
<b>Amaç</b>	Eğitim-Öğretim Kalitesinin Geliştirilmesi.			
<b>Hedef</b>	Akademik personel performansının artırılması.			
<b>Performans Hedefi</b>	<b>Öğretim Elemanlarının Performanslarını Değerlendirmeye Yönelik Uygulamaların Geliştirilmesi.</b>			
Üniversitemizde düzenlenen öğrenci anketlerine bağlı olarak üniversitemiz öğretim elemanlarının performans değerlendirilmesi hedeflenmiştir.				
<b>Performans Göstergeleri</b>	<b>Ölçü Birimi</b>	<b>2017 (Gerçekleşme)</b>	<b>2018 (Yıl Sonu Tahmini)</b>	<b>2019 (Hedef)</b>
1   Düzenlenen Öğrenci Anketleri Sayısı.	Adet	12	2	2
<b>Faaliyetler</b>		<b>Kaynak İhtiyacı</b>		
		<b>Bütçe</b>	<b>Bütçe Dışı</b>	<b>Toplam</b>
1   Eğitim ve Öğretim Kalitesinin Arttırılması.		383.544	0	383.544
<b>Genel Toplam</b>		<b>383.544</b>	<b>0</b>	<b>383.544</b>

**Tablo:32- Üniversitemiz Öğretim Üyeliği İçin İlan Edilen Kadrolara Başvuran Adayların Atanma ve Yükseltme Kriterlerinin Belirlenmesi.**

<b>İdare Adı</b>	<b>38.61 - TEKİRDAĞ NAMIK KEMAL ÜNİVERSİTESİ</b>			
<b>Amaç</b>	Eğitim-Öğretim Kalitesinin Geliştirilmesi.			
<b>Hedef</b>	Akademik personel performansının artırılması.			
<b>Performans Hedefi</b>	<b>Üniversitemiz Öğretim Üyeliği İçin İlan Edilen Kadrolara Başvuran Adayların Atanma ve Yükseltme Kriterlerinin Belirlenmesi.</b>			
Öğretim üyelerini verimli çalışmaya özendirerek başarıyı arttırmak; akademik faaliyetlerin bilimsel rekabet ortamında yarışabilecek niteliklere sahip olmasını, toplumun ve insanlığın hizmetine yönelmesini sağlamak amacıyla objektif yükseltme ve atanma kriterlerinin belirlenmesi hedeflenmektedir.				
<b>Performans Göstergeleri</b>	<b>Ölçü Birimi</b>	<b>2017 (Gerçekleşme)</b>	<b>2018 (Yıl Sonu Tahmini)</b>	<b>2019 (Hedef)</b>
1   Atanma ve Yükseltme İlkelerinin Güncellenmesi.	Adet	0	1	1
<b>Faaliyetler</b>		<b>Kaynak İhtiyacı</b>		
		<b>Bütçe</b>	<b>Bütçe Dışı</b>	<b>Toplam</b>
<b>Genel Toplam</b>		<b>0</b>	<b>0</b>	<b>0</b>

**Tablo:33- Üniversite Tanıtım Faaliyetlerinin Etkinleştirilmesi.**

<b>İdare Adı</b>	<b>38.61 - TEKİRDAĞ NAMIK KEMAL ÜNİVERSİTESİ</b>				
<b>Amaç</b>	Eğitim-Öğretim Kalitesinin Geliştirilmesi.				
<b>Hedef</b>	Öğrencilerin üniversitemizi öncelikli olarak tercih etmelerinin sağlanması.				
<b>Performans Hedefi</b>	<b>Üniversite Tanıtım Faaliyetlerinin Etkinleştirilmesi.</b>				
Üniversitemizin tercih edilebilirliğini ve üniversiteler içinde saygın bir yere gelebilmesi için tanıtım faaliyetlerinin belirlenen hedef doğrultusunda artırılması çalışmalarına 2018 yılı içerisinde de devam edilmiştir.					
<b>Performans Göstergeleri</b>		<b>Ölçü Birimi</b>	<b>2017 (Gerçekleşme)</b>	<b>2018 (Yıl Sonu Tahmini)</b>	<b>2019 (Hedef)</b>
1	Ulusal ve Uluslararası Fuarlarda Kurulan Stand Sayısı.	Adet	5	12	12
2	Tercih Sıralamasında Üniversitemizin Ortalama Tercih Sırası.	Sayı	10	11	10
3	Tercih Sıralamasında Üniversitemizi İlk Üç Sırada Tercih Eden Öğrenci Sayısı	Adet	11.673	32.000	35.000
4	Üniversitemizin Tanıtımına Yönelik Yapılan Faaliyet Sayısı.	Adet	56	23	25
<b>Faaliyetler</b>		<b>Kaynak İhtiyacı</b>			
		<b>Bütçe</b>	<b>Bütçe Dışı</b>	<b>Toplam</b>	
1	Diğer Toplum Hizmetleri Sunmak.		4.481.400	27.603.600	32.085.000
<b>Genel Toplam</b>			<b>4.481.400</b>	<b>27.603.600</b>	<b>32.085.000</b>



**Tablo:34- İstihdam, Burs ve Staj İmkanlarının Arttırılması.**

<b>İdare Adı</b>	<b>38.61 - TEKİRDAĞ NAMIK KEMAL ÜNİVERSİTESİ</b>				
<b>Amaç</b>	Eğitim-Öğretim Kalitesinin Geliştirilmesi.				
<b>Hedef</b>	Öğrencilerin üniversitemizi öncelikli olarak tercih etmelerinin sağlanması.				
<b>Performans Hedefi</b>	<b>İstihdam, Burs ve Staj İmkanlarının Arttırılması.</b>				
Öğrenci stajlarının yürütülmesi, öğrenci staj alanlarının genişletilmesi ile ilgili 2018 yılı içerisinde özel sektörle de işbirliği içerisinde bulunularak gerekli çalışmaları yürütmek ve öğrencilerin burs imkanlarının arttırılmasına yönelik ilgili faaliyetler kapsamında belirlenen hedefe ulaşmak.					
<b>Performans Göstergeleri</b>		<b>Ölçü Birimi</b>	<b>2017 (Gerçekleşme)</b>	<b>2018 (Yıl Sonu Tahmini)</b>	<b>2019 (Hedef)</b>
1	Çalışan Kısmi Zamanlı Öğrenci Sayısı.	Adet	202	200	250
2	Üniversitemiz Birimlerindeki Staj Yapan Öğrenci Sayısı.	Adet	177	160	180
3	Burs Verilen Öğrenci Sayısı.	Adet	665	1.263	1.340
<b>Faaliyetler</b>		<b>Kaynak İhtiyacı</b>			
		<b>Bütçe</b>	<b>Bütçe Dışı</b>	<b>Toplam</b>	
1	Eğitim ve Öğretim Kalitesinin Arttırılması.		383.544	0	383.544
2	Öğrenci Stajlarının Yürütülmesi.		243.804	0	243.804
<b>Genel Toplam</b>			<b>627.348</b>	<b>0</b>	<b>627.348</b>

**Tablo:35- Lisans Programlarında İngilizce Eğitim-Öğretimin Ağırlığının Arttırılması.**

<b>İdare Adı</b>	<b>38.61 - TEKİRDAĞ NAMIK KEMAL ÜNİVERSİTESİ</b>				
<b>Amaç</b>	Eğitim-Öğretim Kalitesinin Geliştirilmesi.				
<b>Hedef</b>	Öğrencilerin üniversitemizi öncelikli olarak tercih etmelerinin sağlanması.				
<b>Performans Hedefi</b>	<b>Lisans Programlarında İngilizce Eğitim-Öğretimin Ağırlığının Arttırılması.</b>				
Üniversitemizin ulusal ve uluslararası düzeyde üniversiteler arasında saygın bir yere gelebilmesi için %100 ve %30 yabancı dil eğitimi veren lisans programının sayısının arttırılması hedeflenmiştir.					
<b>Performans Göstergeleri</b>		<b>Ölçü Birimi</b>	<b>2017 (Gerçekleşme)</b>	<b>2018 (Yıl Sonu Tahmini)</b>	<b>2019 (Hedef)</b>
1	%100 veya %30 Yabancı Dil Eğitimi Veren Lisans Programı Sayısı.	Adet	4	2	3
<b>Faaliyetler</b>		<b>Kaynak İhtiyacı</b>			
		<b>Bütçe</b>	<b>Bütçe Dışı</b>	<b>Toplam</b>	
1	Eğitim ve Öğretim Kalitesinin Arttırılması.		383.544	0	383.544
<b>Genel Toplam</b>			<b>383.544</b>	<b>0</b>	<b>383.544</b>

**Tablo:36- Farklı Disiplinlerle Yan Dal ve Çift Ana Dal Programlarının Uygulanabilmesi İçin Gerekli Altyapının Oluşturulması.**

<b>İdare Adı</b>	<b>38.61 - TEKİRDAĞ NAMIK KEMAL ÜNİVERSİTESİ</b>			
<b>Amaç</b>	Eğitim-Öğretim Kalitesinin Geliştirilmesi.			
<b>Hedef</b>	Eğitim öğretim altyapısının geliştirilmesi.			
<b>Performans Hedefi</b>	<b>Farklı Disiplinlerle Yan Dal ve Çift Ana Dal Programlarının Uygulanabilmesi İçin Gerekli Altyapının Oluşturulması.</b>			
Öğrencilerimizin kariyer hedeflerinin geliştirilmesi için yan dal ve çift ana dal programlarının açılması hedeflenmiştir.				
<b>Performans Göstergeleri</b>	<b>Ölçü Birimi</b>	<b>2017 (Gerçekleşme)</b>	<b>2018 (Yıl Sonu Tahmini)</b>	<b>2019 (Hedef)</b>
1 Yan Dal Eğitimi Veren Program Sayısı.	Adet	0	18	19
2 Çift Ana Dal Eğitimi Veren Program Sayısı.	Adet	0	8	10
<b>Faaliyetler</b>		<b>Kaynak İhtiyacı</b>		
		<b>Bütçe</b>	<b>Bütçe Dışı</b>	<b>Toplam</b>
1 Eğitim ve Öğretim Kalitesinin Arttırılması.		383.544	0	383.544
<b>Genel Toplam</b>		<b>383.544</b>	<b>0</b>	<b>383.544</b>

**Tablo:37- Öğrenciler İçin Serbest Çalışma Alanlarının Oluşturulması.**

<b>İdare Adı</b>	<b>38.61 - TEKİRDAĞ NAMIK KEMAL ÜNİVERSİTESİ</b>			
<b>Amaç</b>	Eğitim-Öğretim Kalitesinin Geliştirilmesi.			
<b>Hedef</b>	Eğitim öğretim altyapısının geliştirilmesi.			
<b>Performans Hedefi</b>	<b>Öğrenciler İçin Serbest Çalışma Alanlarının Oluşturulması.</b>			
Öğrencilerimizin kendilerini rahat ifade edebilecekleri serbest çalışma alanlarının artırılmasına yönelik çalışmalarımız 2018 yılı içinde de öğrencilere yeni çalışma alanlarının tahsis edilmesiyle planlanan hedef doğrultusunda faaliyetlerimiz devam etmektedir.				
<b>Performans Göstergeleri</b>	<b>Ölçü Birimi</b>	<b>2017 (Gerçekleşme)</b>	<b>2018 (Yıl Sonu Tahmini)</b>	<b>2019 (Hedef)</b>
1 Üniversitemizde Öğrencilere Ayrılan Serbest Çalışma Alanı Sayısı.	Adet	25	14	22
<b>Faaliyetler</b>		<b>Kaynak İhtiyacı</b>		
		<b>Bütçe</b>	<b>Bütçe Dışı</b>	<b>Toplam</b>
1 Eğitim ve Öğretim Kalitesinin Arttırılması.		511.392	0	511.392
2 Diğer Toplum Hizmetleri Sunmak.		4.481.400	27.603.600	32.085.000
3 Öğrenci Stajlarının Yürütülmesi.		243.804	0	243.804
<b>Genel Toplam</b>		<b>5.236.596</b>	<b>27.603.600</b>	<b>32.840.196</b>

**Tablo:38- Öğrencilere Yönelik Sağlık, Sosyal, Spor ve Kültürel Hizmetlerin Geliştirilmesi.**

<b>İdare Adı</b>	<b>38.61 - TEKİRDAĞ NAMIK KEMAL ÜNİVERSİTESİ</b>			
<b>Amaç</b>	Eğitim-Öğretim Kalitesinin Geliştirilmesi.			
<b>Hedef</b>	Eğitim öğretim altyapısının geliştirilmesi.			
<b>Performans Hedefi</b>	<b>Öğrencilere Yönelik Sağlık, Sosyal, Spor ve Kültürel Hizmetlerin Geliştirilmesi.</b>			
Üniversitemizde öğrencilerin kendilerini sosyal alanlarda da geliştirmelerini desteklemek amacıyla düzenlenecek etkinlik sayılarını ve öğrenci kulüplerinin sayılarını arttırmak hedeflenmiştir.				
<b>Performans Göstergeleri</b>	<b>Ölçü Birimi</b>	<b>2017 (Gerçekleşme)</b>	<b>2018 (Yıl Sonu Tahmini)</b>	<b>2019 (Hedef)</b>
1 Öğrencilere Yönelik Düzenlenen Etkinlik Sayısı.	Adet	467	390	400
2 Öğrenci Kulüplerinin Sayısı.	Adet	78	58	60
<b>Faaliyetler</b>		<b>Kaynak İhtiyacı</b>		
		<b>Bütçe</b>	<b>Bütçe Dışı</b>	<b>Toplam</b>
1 Öğrencilere yönelik beslenme, sağlık, spor ve kültürel hizmetleri sunmak		3.392.000	0	3.392.000
<b>Genel Toplam</b>		<b>3.392.000</b>	<b>0</b>	<b>3.392.000</b>

**Tablo:39- Öğrenci ve Öğretim Elemanı Hareketliliğinin Arttırılması.**

<b>İdare Adı</b>	<b>38.61 - TEKİRDAĞ NAMIK KEMAL ÜNİVERSİTESİ</b>				
<b>Amaç</b>	Eğitim-Öğretim Kalitesinin Geliştirilmesi.				
<b>Hedef</b>	Eğitim öğretim altyapısının geliştirilmesi.				
<b>Performans Hedefi</b>	<b>Öğrenci ve Öğretim Elemanı Hareketliliğinin Arttırılması</b>				
2018 yılı içerisinde de öğrenci ve öğretim elemanı hareketliliği arttırılarak öğrenci ve öğretim elemanlarının farklı deneyim kazanmaları hedeflenmiştir.					
<b>Performans Göstergeleri</b>		<b>Ölçü Birimi</b>	<b>2017 (Gerçekleşme)</b>	<b>2018 (Yıl Sonu Tahmini)</b>	<b>2019 (Hedef)</b>
1	Üniversitemize Değişim Programları İle Gelen Öğrenci Sayısı.	Adet	21	46	56
2	Üniversitemizden Değişim Programları İle Giden Öğrenci Sayısı.	Adet	69	122	136
3	Üniversitemize Değişim Programları İle Gelen Akademisyen Sayısı.	Adet	17	35	46
4	Üniversitemizden Değişim Programları İle Giden Akademisyen Sayısı.	Adet	17	75	81
5	Değişim Hareketliliği Protokolü Yapılan Ulusal ve Uluslararası Yükseköğretim Kurumu Sayısı.	Adet	25	110	120
6	Yabancı Uyruklu Öğrenci Sayısının Toplam Öğrenci Sayısına Oranı (onbinde).	Yüzde	0	0	0
<b>Faaliyetler</b>		<b>Kaynak İhtiyacı</b>			
		<b>Bütçe</b>	<b>Bütçe Dışı</b>	<b>Toplam</b>	
1	Öğrenci Stajlarının Yürütülmesi.		251.192	0	251.192
<b>Genel Toplam</b>			<b>251.192</b>	<b>0</b>	<b>251.192</b>

**Tablo:40- Eğitim Öğretim Hizmetlerinde Kullanılan Makine-Teçhizatın İyileştirilmesi.**

<b>İdare Adı</b>	<b>38.61 - TEKİRDAĞ NAMIK KEMAL ÜNİVERSİTESİ</b>				
<b>Amaç</b>	Eğitim-Öğretim Kalitesinin Geliştirilmesi.				
<b>Hedef</b>	Eğitim öğretim altyapısının geliştirilmesi.				
<b>Performans Hedefi</b>	<b>Eğitim Öğretim Hizmetlerinde Kullanılan Makine-Teçhizatın İyileştirilmesi</b>				
Üniversitemizde sunulan eğitim öğretimin daha verimli hale gelmesi için kullanılan makine-teçhizatın sayısının ve teknolojik kapasitesinin yüksek olması gerekmektedir. Bu nedenle eğitim öğretimde kullanılacak makine-teçhizat için 2018 Mali Yılı bütçesinden ayrılan payın artırılması hedeflenmektedir.					
<b>Performans Göstergeleri</b>		<b>Ölçü Birimi</b>	<b>2017 (Gerçekleşme)</b>	<b>2018 (Yıl Sonu Tahmini)</b>	<b>2019 (Hedef)</b>
1	Eğitim Öğretim Hizmetlerinde Kullanılan Makine-Teçhizat İçin Ayrılan Kaynak Miktarının Toplam Bütçeye Oranı (onbinde).	Yüzde	0	0	0
<b>Faaliyetler</b>		<b>Kaynak İhtiyacı</b>			
		<b>Bütçe</b>	<b>Bütçe Dışı</b>	<b>Toplam</b>	
1	Eğitim Birimlerinin Makine Teçhizat İhtiyaçlarının Tamamlanması.	9.552.000	0	9.552.000	
<b>Genel Toplam</b>		<b>9.552.000</b>	<b>0</b>	<b>9.552.000</b>	

**Tablo:41- Lisans Eğitimi Veren Program Sayısının Arttırılması.**

<b>İdare Adı</b>	<b>38.61 - TEKİRDAĞ NAMIK KEMAL ÜNİVERSİTESİ</b>				
<b>Amaç</b>	Eğitim-Öğretim Kalitesinin Geliştirilmesi.				
<b>Hedef</b>	Eğitim programları içinde lisans programlarının ağırlığının arttırılması.				
<b>Performans Hedefi</b>	<b>Lisans Eğitimi Veren Program Sayısının Arttırılması.</b>				
Yükseköğretimde okullaşma oranına erişmek yolundaki ulusal hedefe katkıda bulunabilmek için yeni lisans programlarının açılması hedeflenmiştir.					
<b>Performans Göstergeleri</b>		<b>Ölçü Birimi</b>	<b>2017 (Gerçekleşme)</b>	<b>2018 (Yıl Sonu Tahmini)</b>	<b>2019 (Hedef)</b>
1	Lisans Programı Sayısı.	Adet	52	52	55
<b>Faaliyetler</b>		<b>Kaynak İhtiyacı</b>			
		<b>Bütçe</b>	<b>Bütçe Dışı</b>	<b>Toplam</b>	
1	Eğitim ve Öğretim Kalitesinin Arttırılması.	383.544	0	383.544	
<b>Genel Toplam</b>		<b>383.544</b>	<b>0</b>	<b>383.544</b>	

**Tablo:42- Kütüphanenin Veri Tabanı Aboneliklerinin Arttırılması.**

<b>İdare Adı</b>	<b>38.61 - TEKİRDAĞ NAMIK KEMAL ÜNİVERSİTESİ</b>				
<b>Amaç</b>	Bilimsel Çalışmaların Nicelik ve Niteliğinin Arttırılması.				
<b>Hedef</b>	Araştırma altyapısının geliştirilmesi.				
<b>Performans Hedefi</b>	<b>Kütüphanenin Veri Tabanı Aboneliklerinin Arttırılması</b>				
Üniversitemizde araştırmacıların istedikleri bilgilere ulaşabilmeleri için kütüphanenin abone olduğu veri tabanının arttırılmasına yönelik çalışmalara 2018 yılı içerisinde de devam edilmesi hedeflenmiştir.					
<b>Performans Göstergeleri</b>		<b>Ölçü Birimi</b>	<b>2017 (Gerçekleşme)</b>	<b>2018 (Yıl Sonu Tahmini)</b>	<b>2019 (Hedef)</b>
1	Abone Olunan Veri Tabanı Sayısı.	Adet	14	16	18
<b>Faaliyetler</b>		<b>Kaynak İhtiyacı</b>			
		<b>Bütçe</b>	<b>Bütçe Dışı</b>	<b>Toplam</b>	
1	Eğitim Birimlerinin Yayın Alımı.	641.000	0	641.000	
<b>Genel Toplam</b>		<b>641.000</b>	<b>0</b>	<b>641.000</b>	

**Tablo:43- Kütüphane Bütçesinin Arttırılması.**

<b>İdare Adı</b>	<b>38.61 - TEKİRDAĞ NAMIK KEMAL ÜNİVERSİTESİ</b>				
<b>Amaç</b>	Bilimsel Çalışmaların Nicelik ve Niteliğinin Arttırılması.				
<b>Hedef</b>	Araştırma altyapısının geliştirilmesi.				
<b>Performans Hedefi</b>	<b>Kütüphane Bütçesinin Arttırılması.</b>				
Akademik birimlerin bütün bilgi gereksinimlerini karşılayacak her türlü basılı ve elektronik kaynağı sağlamaları için kütüphane bütçesinin arttırılması hedeflenmiştir.					
<b>Performans Göstergeleri</b>		<b>Ölçü Birimi</b>	<b>2017 (Gerçekleşme)</b>	<b>2018 (Yıl Sonu Tahmini)</b>	<b>2019 (Hedef)</b>
1	Kütüphane Yayın Alımı Bütçesinin Toplam Bütçeye Oranı (onbinde).	Yüzde	41	25	25
<b>Faaliyetler</b>		<b>Kaynak İhtiyacı</b>			
		<b>Bütçe</b>	<b>Bütçe Dışı</b>	<b>Toplam</b>	
1	Eğitim Birimlerinin Yayın Alımı.	641.000	0	641.000	
<b>Genel Toplam</b>		<b>641.000</b>	<b>0</b>	<b>641.000</b>	

**Tablo:44- Laboratuvar Sayılarının ve Kapasitelerinin Arttırılması, Laboratuvarların Teknik İmkanlarının Geliştirilmesi.**

<b>İdare Adı</b>		<b>38.61 - TEKİRDAĞ NAMIK KEMAL ÜNİVERSİTESİ</b>			
<b>Amaç</b>		Bilimsel Çalışmaların Nicelik ve Niteliğinin Arttırılması.			
<b>Hedef</b>		Araştırma altyapısının geliştirilmesi.			
<b>Performans Hedefi</b>		<b>Laboratuvar Sayılarının ve Kapasitelerinin Arttırılması, Laboratuvarların Teknik İmkanlarının Geliştirilmesi.</b>			
Öğrencilerimizin laboratuvarlarda daha verimli araştırmalar yapabilmeleri için öğrenci başına düşen laboratuvar alanının fazla olması hedeflenmiştir.					
<b>Performans Göstergeleri</b>		<b>Ölçü Birimi</b>	<b>2017 (Gerçekleşme)</b>	<b>2018 (Yıl Sonu Tahmini)</b>	<b>2019 (Hedef)</b>
1	Merkezi Laboratuvardan Yararlanan Öğretim Elemanı Sayısının Toplam Öğretim Elemanı Sayısına Oranı.	Yüzde	0	0	0
2	Öğrenci Başına Düşen Toplam Laboratuvar Alanı (m2).	Metrekare	0	1	1
<b>Faaliyetler</b>			<b>Kaynak İhtiyacı</b>		
			<b>Bütçe</b>	<b>Bütçe Dışı</b>	<b>Toplam</b>
1	Eğitim ve Öğretim Kalitesinin Arttırılması.		383.544	0	383.544
<b>Genel Toplam</b>			<b>383.544</b>	<b>0</b>	<b>383.544</b>

**Tablo:45- Kurumsal, Ulusal ve Uluslararası Proje Sayılarının ve Finansal Desteklerin Arttırılması.**

İdare Adı		<b>38.61 - TEKİRDAĞ NAMIK KEMAL ÜNİVERSİTESİ</b>			
Amaç		Bilimsel Çalışmaların Nicelik ve Niteliğinin Arttırılması.			
Hedef		Kurumsal, ulusal ve uluslararası proje sayısının arttırılması.			
Performans Hedefi		<b>Kurumsal, Ulusal ve Uluslararası Proje Sayılarının ve Finansal Desteklerin Arttırılması.</b>			
Üniversitemizin ulusal ve uluslararası düzeyde üniversiteler içinde saygın bir yere gelebilmesi için proje sayısını arttırmak amacıyla yurtiçi ve yurtdışı proje başvurularının teşviki.					
Performans Göstergeleri		Ölçü Birimi	2017 (Gerçekleşme)	2018 (Yıl Sonu Tahmini)	2019 (Hedef)
1	Ulusal Proje Sayısı.	Adet	60	345	414
2	Uluslararası Proje Sayısı.	Adet	2	12	13
3	Kurumsal Proje Sayısı.	Adet	53	316	380
4	Öğretim Üyesi Başına Tamamlanan Doktora Tez Sayısı.	Adet	0	0	0
5	Öğretim Üyesi Başına Tamamlanan Yüksek Lisans Tez Sayısı.	Adet	0	0	0
6	Öğretim Üyesi Başına Düşen Araştırma Geliştirme Gelirleri.	TL	11.795	14.001	14.433
Faaliyetler		Kaynak İhtiyacı			
		Bütçe	Bütçe Dışı	Toplam	
1	Araştırma Projelerine Destek Sağlanması.		91.600	0	91.600
<b>Genel Toplam</b>			<b>91.600</b>	<b>0</b>	<b>91.600</b>



**Tablo:46- Ulusal ve Uluslararası Bilimsel Standartlardaki Yayınların Her Yıl Düzenli Olarak Arttırılması.**

<b>İdare Adı</b>	<b>38.61 - TEKİRDAĞ NAMIK KEMAL ÜNİVERSİTESİ</b>				
<b>Amaç</b>	Bilimsel Çalışmaların Nicelik ve Niteliğinin Arttırılması.				
<b>Hedef</b>	Öğretim elemanı başına düşen ulusal ve uluslararası yayın sayısının arttırılması.				
<b>Performans Hedefi</b>	<b>Ulusal ve Uluslararası Bilimsel Standartlardaki Yayınların Her Yıl Düzenli Olarak Arttırılması.</b>				
Uluslararası ve ulusal arenada kıyaslanmak ve her zaman mevcut durumumuzla ilgili bilgi sahibi olmak için bilimsel yayın sayılarının sürekli takip edilebilmesi amacıyla 2018 yılında yeni veri tabanı sistemlerimiz oluşturulmuştur.					
<b>Performans Göstergeleri</b>		<b>Ölçü Birimi</b>	<b>2017 (Gerçekleşme)</b>	<b>2018 (Yıl Sonu Tahmini)</b>	<b>2019 (Hedef)</b>
1	Ulusal Hakemli Dergilerde Yayımlanan Makale Sayısı.	Adet	155	364	436
2	Uluslararası Hakemli Dergilerde Yayımlanan Makale Sayısı.	Adet	704	781	937
3	Öğretim Elemanı Başına Düşen Ulusal Hakemli Dergilerde Yayımlanan Makale Sayısı.	Adet	0	0	0
4	Öğretim Elemanı Başına Düşen Uluslararası Hakemli Dergilerde Yayımlanan Makale Sayısı.	Adet	1	1	1
5	Ulusal ve Uluslararası Bildiri Sayısı.	Adet	1.640	1.200	1.440
<b>Faaliyetler</b>		<b>Kaynak İhtiyacı</b>			
		<b>Bütçe</b>	<b>Bütçe Dışı</b>	<b>Toplam</b>	
1	Bilimsel Toplantılara Katılımları Desteklemek.		7.260	0	7.260
<b>Genel Toplam</b>			<b>7.260</b>	<b>0</b>	<b>7.260</b>

**Tablo:47- Kurum Tarafından Düzenlenen Ulusal ve Uluslararası Bilimsel ve Sanatsal Konferans, Seminer vb. Faaliyetlerin Sayısının Arttırılması.**

<b>İdare Adı</b>	<b>38.61 - TEKİRDAĞ NAMIK KEMAL ÜNİVERSİTESİ</b>			
<b>Amaç</b>	Bilimsel Çalışmaların Nicelik ve Niteliğinin Arttırılması.			
<b>Hedef</b>	Öğretim elemanı başına düşen ulusal ve uluslararası yayın sayısının arttırılması.			
<b>Performans Hedefi</b>	<b>Kurum Tarafından Düzenlenen Ulusal ve Uluslararası Bilimsel ve Sanatsal Konferans, Seminer vb. Faaliyetlerin Sayısının Arttırılması.</b>			
Öğretim elemanlarının bilimsel toplantılara bildirili bir şekilde katılımlarının maddi olarak destekleyerek, katılım sayısı ve kalitesini arttırmak hedeflenmiştir.				
<b>Performans Göstergeleri</b>	<b>Ölçü Birimi</b>	<b>2017 (Gerçekleşme)</b>	<b>2018 (Yıl Sonu Tahmini)</b>	<b>2019 (Hedef)</b>
1 Kurum Tarafından Düzenlenen Bilimsel ve Sanatsal Konferans ve Kongre Sayısı.	Adet	24	14	16
2 Kurum Tarafından Düzenlenen Bilimsel ve Sanatsal Seminer Sayısı.	Adet	42	31	32
<b>Faaliyetler</b>		<b>Kaynak İhtiyacı</b>		
		<b>Bütçe</b>	<b>Bütçe Dışı</b>	<b>Toplam</b>
1 Bilimsel Toplantılara Katılımları Desteklemek.		7.480	0	7.480
2 Diğer Toplum Hizmetleri Sunmak.		4.481.400	27.603.600	32.085.000
<b>Genel Toplam</b>		<b>4.488.880</b>	<b>27.603.600</b>	<b>32.092.480</b>

**Tablo:48- Yönetim Bilgi Sistemin İyileştirilmesi ve Süreklilik Sağlanması İçin Bütçeden Ayrılan Payın Arttırılması.**

<b>İdare Adı</b>	<b>38.61 - TEKİRDAĞ NAMIK KEMAL ÜNİVERSİTESİ</b>				
<b>Amaç</b>	Kurumsallaşmanın Geliştirilmesi.				
<b>Hedef</b>	Yönetim Bilgi Sisteminin iyileştirilmesi ve süreklilik sağlanması.				
<b>Performans Hedefi</b>	<b>Yönetim Bilgi Sistemin İyileştirilmesi ve Süreklilik Sağlanması İçin Bütçeden Ayrılan Payın Arttırılması.</b>				
Yönetim bilgi sisteminin iyileştirilmesi sağlanarak kurumsallaşmanın geliştirilmesi hedeflenmiştir.					
<b>Performans Göstergeleri</b>		<b>Ölçü Birimi</b>	<b>2017 (Gerçekleşme)</b>	<b>2018 (Yıl Sonu Tahmini)</b>	<b>2019 (Hedef)</b>
1	Üniversite Yönetim Bilgi Sistemi Kapsamında Geliştirilen Yazılım Sayısı.	Adet	17	20	25
<b>Faaliyetler</b>		<b>Kaynak İhtiyacı</b>			
		<b>Bütçe</b>	<b>Bütçe Dışı</b>	<b>Toplam</b>	
1	Eğitim Birimlerinin Bilgi Teknolojileri Alımı.	1.007.000	0	1.007.000	
<b>Genel Toplam</b>		<b>1.007.000</b>	<b>0</b>	<b>1.007.000</b>	

**Tablo:49- Çalışanlara Yönelik Hizmet İçi Eğitim Programlarının Düzenlenmesi.**

<b>İdare Adı</b>	<b>38.61 - TEKİRDAĞ NAMIK KEMAL ÜNİVERSİTESİ</b>				
<b>Amaç</b>	Kurumsallaşmanın Geliştirilmesi.				
<b>Hedef</b>	Çalışanlara yönelik hizmet içi eğitim programlarının sistematik hale getirilmesi.				
<b>Performans Hedefi</b>	<b>Çalışanlara Yönelik Hizmet İçi Eğitim Programlarının Düzenlenmesi.</b>				
Üniversite personelinin yetiştirilmesini sağlamak, verimliliğini artırmak ve daha ileriki görevlere hazırlamak amacıyla hizmet içi eğitim faaliyetlerinin 2019 yılı içinde de yeterli sayıda verilmesi planlanmıştır.					
<b>Performans Göstergeleri</b>		<b>Ölçü Birimi</b>	<b>2017 (Gerçekleşme)</b>	<b>2018 (Yıl Sonu Tahmini)</b>	<b>2019 (Hedef)</b>
1	Düzenlenen Hizmet İçi Eğitim Programı Sayısı.	Adet	6	18	20
<b>Faaliyetler</b>		<b>Kaynak İhtiyacı</b>			
		<b>Bütçe</b>	<b>Bütçe Dışı</b>	<b>Toplam</b>	
1	Hizmet İçi Eğitim Düzenlenmesi.	16.000	0	16.000	
<b>Genel Toplam</b>		<b>16.000</b>	<b>0</b>	<b>16.000</b>	

**Tablo:50- Akreditasyon Süreçleriyle İlgili Gerekli Şartların Sağlanmasına Yönelik Çalışmaların Süreklileştirilmesi.**

<b>İdare Adı</b>	<b>38.61 - TEKİRDAĞ NAMIK KEMAL ÜNİVERSİTESİ</b>				
<b>Amaç</b>	Kurumsallaşmanın Geliştirilmesi.				
<b>Hedef</b>	Kalite kontrol sisteminin geliştirilmesi.				
<b>Performans Hedefi</b>	<b>Akreditasyon Süreçleriyle İlgili Gerekli Şartların Sağlanmasına Yönelik Çalışmaların Süreklileştirilmesi.</b>				
Yükseköğretim sürecinin nitelikli olması, bilginin çağdaş, sürekli, yenilenen ve değişime açık olmasını sağlayan akreditasyon çalışma süreçlerine 2018 yılı içerisinde de devam edilmektedir.					
<b>Performans Göstergeleri</b>	<b>Ölçü Birimi</b>	<b>2017 (Gerçekleşme)</b>	<b>2018 (Yıl Sonu Tahmini)</b>	<b>2019 (Hedef)</b>	
1	Alınan Kalite Kontrol Belgesi Sayısı.	Adet	0	9	11
2	Kalite Yönetim Sistemleri İle İlgili Gerçekleştirilen Eğitim Sayısı.	Adet	1	4	4
3	İç Kontrol Eylem Planlarının Güncellenmesi.	Adet	1	1	1
<b>Faaliyetler</b>		<b>Kaynak İhtiyacı</b>			
		<b>Bütçe</b>	<b>Bütçe Dışı</b>	<b>Toplam</b>	
<b>Genel Toplam</b>			<b>0</b>	<b>0</b>	<b>0</b>

**Tablo:51- Kuruma Aidiyet Duygusunun Arttırılması ve Buna Yönelik Toplantılar Düzenlenmesi.**

<b>İdare Adı</b>	<b>38.61 - TEKİRDAĞ NAMIK KEMAL ÜNİVERSİTESİ</b>				
<b>Amaç</b>	Kurumsallaşmanın Geliştirilmesi.				
<b>Hedef</b>	Ortak kimliğin geliştirilmesi.				
<b>Performans Hedefi</b>	<b>Kuruma Aidiyet Duygusunun Arttırılması ve Buna Yönelik Toplantılar Düzenlenmesi.</b>				
Çalışanların kurumları ile bütünleşmeleri ve hedefe doğru koşmaları için aidiyet duygusunun arttırılması ve buna yönelik toplantıların düzenlenmesi hedeflenmiştir.					
<b>Performans Göstergeleri</b>	<b>Ölçü Birimi</b>	<b>2017 (Gerçekleşme)</b>	<b>2018 (Yıl Sonu Tahmini)</b>	<b>2019 (Hedef)</b>	
1	Mezunlara Yönelik Düzenlenen Faaliyet Sayısı.	Adet	3	8	10
2	Kurumdan Ayrılan Personele Yönelik Düzenlenen Etkinlik Sayısı.	Adet	11	16	20
<b>Faaliyetler</b>		<b>Kaynak İhtiyacı</b>			
		<b>Bütçe</b>	<b>Bütçe Dışı</b>	<b>Toplam</b>	
1	Hizmet İçi Eğitim Düzenlenmesi.		16.000	0	16.000
<b>Genel Toplam</b>			<b>16.000</b>	<b>0</b>	<b>16.000</b>

**Tablo:52- Kampüs Alt Yapısı ve Çevre Düzeninin Geliştirilmesi.**

<b>İdare Adı</b>	<b>38.61 - TEKİRDAĞ NAMIK KEMAL ÜNİVERSİTESİ</b>				
<b>Amaç</b>	Kurumsallaşmanın Geliştirilmesi.				
<b>Hedef</b>	Üniversitemiz fiziki altyapısının geliştirilmesi.				
<b>Performans Hedefi</b>	<b>Kampüs Alt Yapısı ve Çevre Düzeninin Geliştirilmesi.</b>				
Yeni yapılan binaların bağlantı yollarının yapılması, çevre düzenlemesi yapılması, ısınma maliyetini düşürmek için doğalgaz bağlantılarının yapılması.					
<b>Performans Göstergeleri</b>		<b>Ölçü Birimi</b>	<b>2017 (Gerçekleşme)</b>	<b>2018 (Yıl Sonu Tahmini)</b>	<b>2019 (Hedef)</b>
1	Kampüs Alt Yapısı İçin Ayrılan Kaynak Miktarının Toplam Bütçeye Oranı (onbinde).	Yüzde	0	0	0
<b>Faaliyetler</b>		<b>Kaynak İhtiyacı</b>			
		<b>Bütçe</b>	<b>Bütçe Dışı</b>	<b>Toplam</b>	
1	Kampüs Altyapısının İyileştirilmesi.	1.000.000	0	1.000.000	
<b>Genel Toplam</b>		<b>1.000.000</b>	<b>0</b>	<b>1.000.000</b>	

**Tablo:53- Üniversite-Sanayi İşbirliğinde Gerçekleşen Proje Sayısının Arttırılması.**

<b>İdare Adı</b>	<b>38.61 - TEKİRDAĞ NAMIK KEMAL ÜNİVERSİTESİ</b>				
<b>Amaç</b>	Paydaşlarla İlişkilerin Geliştirilmesi.				
<b>Hedef</b>	Paydaşlarla ortak akademik, idari ve teknik çalışmaların arttırılması.				
<b>Performans Hedefi</b>	<b>Üniversite-Sanayi İşbirliğinde Gerçekleşen Proje Sayısının Arttırılması.</b>				
Üniversitemiz, bilgi birikimi ve teknolojisinin sanayi kuruluşlarının ihtiyaçları doğrultusunda ürüne yada sürece dönüştürülerek sanayiye aktarılması yolunda sanayi kuruluşları ile iş birliği içerisindeyiz.					
<b>Performans Göstergeleri</b>		<b>Ölçü Birimi</b>	<b>2017 (Gerçekleşme)</b>	<b>2018 (Yıl Sonu Tahmini)</b>	<b>2019 (Hedef)</b>
1	Kabul Edilen SANTEZ Proje Sayısı.	Adet	0	8	10
2	Teknolojik Transfer Ofisi İle Gelişen Proje Sayısı.	Adet	4	25	30
<b>Faaliyetler</b>		<b>Kaynak İhtiyacı</b>			
		<b>Bütçe</b>	<b>Bütçe Dışı</b>	<b>Toplam</b>	
1	Araştırma Projelerine Destek Sağlanması.	91.600	0	91.600	
<b>Genel Toplam</b>		<b>91.600</b>	<b>0</b>	<b>91.600</b>	

**Tablo:54- TEKNOPARK 'ta Faaliyet Gösterecek Firmaların Araştırma ve Geliştirme Çalışmaları İçin Özendirilerek Sayılarının Arttırılması.**

<b>İdare Adı</b>	<b>38.61 - TEKİRDAĞ NAMIK KEMAL ÜNİVERSİTESİ</b>			
<b>Amaç</b>	Paydaşlarla İlişkilerin Geliştirilmesi.			
<b>Hedef</b>	Paydaşlarla ortak akademik, idari ve teknik çalışmaların arttırılması.			
<b>Performans Hedefi</b>	<b>TEKNOPARK 'ta Faaliyet Gösterecek Firmaların Araştırma ve Geliştirme Çalışmaları İçin Özendirilerek Sayılarının Arttırılması.</b>			
Teknolojik bilgi üretmek, üründe ve üretim yöntemlerinde yenilik geliştirmek, ürün kalitesini veya standardını yükseltmek, teknoloji transferine yardımcı olmak ve yüksek/ileri teknoloji sağlayacak yabancı sermayenin ülkeye girişini hızlandıracak teknolojik altyapıyı sağlamak amacıyla kurulan Üniversitemiz TEKNOPARK' ta yer alan firma sayısı arttırılarak paydaşlarla ortak çalışmaların arttırılması hedeflenmiştir.				
<b>Performans Göstergeleri</b>	<b>Ölçü Birimi</b>	<b>2017 (Gerçekleşme)</b>	<b>2018 (Yıl Sonu Tahmini)</b>	<b>2019 (Hedef)</b>
1   TEKNOPARK'da Yer Alan Firma Sayısı.	Adet	35	211	251
<b>Faaliyetler</b>		<b>Kaynak İhtiyacı</b>		
		<b>Bütçe</b>	<b>Bütçe Dışı</b>	<b>Toplam</b>
<b>Genel Toplam</b>		<b>0</b>	<b>0</b>	<b>0</b>

**Tablo:55- Uluslararası Yükseköğretim Kurumları İle Ortak Çalışmaların Geliştirilmesi.**

<b>İdare Adı</b>	<b>38.61 - TEKİRDAĞ NAMIK KEMAL ÜNİVERSİTESİ</b>			
<b>Amaç</b>	Paydaşlarla İlişkilerin Geliştirilmesi.			
<b>Hedef</b>	Paydaşlarla ortak akademik, idari ve teknik çalışmaların arttırılması.			
<b>Performans Hedefi</b>	<b>Uluslararası Yükseköğretim Kurumları İle Ortak Çalışmaların Geliştirilmesi.</b>			
Akademik ve öğrenci değişim programları, sosyal ve bilimsel alanlarda birlikte çalışma amacı ile uluslararası yükseköğretim kurumları ikili anlaşmalar yapılmaya devam edilecektir.				
<b>Performans Göstergeleri</b>	<b>Ölçü Birimi</b>	<b>2017 (Gerçekleşme)</b>	<b>2018 (Yıl Sonu Tahmini)</b>	<b>2019 (Hedef)</b>
1   Yapılan Uluslararası İkili Anlaşma Sayısı.	Adet	18	50	55
<b>Faaliyetler</b>		<b>Kaynak İhtiyacı</b>		
		<b>Bütçe</b>	<b>Bütçe Dışı</b>	<b>Toplam</b>
<b>Genel Toplam</b>		<b>0</b>	<b>0</b>	<b>0</b>

**Tablo:56- Sağlık Alanında Ortak Projeler Geliştirilmesi.**

<b>İdare Adı</b>	<b>38.61 - TEKİRDAĞ NAMIK KEMAL ÜNİVERSİTESİ</b>			
<b>Amaç</b>	Paydaşlarla İlişkilerin Geliştirilmesi.			
<b>Hedef</b>	Bölgedeki ve Balkan coğrafyasındaki ilgili paydaşlara yönelik hizmet ve projelerin geliştirilmesi.			
<b>Performans Hedefi</b>	<b>Sağlık Alanında Ortak Projeler Geliştirilmesi.</b>			
Sağlık alanında geliştirilecek çeşitli projeler ile paydaşlara sunulan sağlık hizmetinin geliştirilmesi hedeflenmiştir.				
<b>Performans Göstergeleri</b>	<b>Ölçü Birimi</b>	<b>2017 (Gerçekleşme)</b>	<b>2018 (Yıl Sonu Tahmini)</b>	<b>2019 (Hedef)</b>
1 Sağlık Alanındaki Proje Sayısı.	Adet	15	62	80
<b>Faaliyetler</b>		<b>Kaynak İhtiyacı</b>		
		<b>Bütçe</b>	<b>Bütçe Dışı</b>	<b>Toplam</b>
1 Araştırma Projelerine Destek Sağlanması.		91.600	0	91.600
<b>Genel Toplam</b>		<b>91.600</b>	<b>0</b>	<b>91.600</b>

**Tablo:57- Paydaşlara Sunulan Sağlık Hizmetlerinin Nicelik ve Niteliklerinin Arttırılması.**

<b>İdare Adı</b>	<b>38.61 - TEKİRDAĞ NAMIK KEMAL ÜNİVERSİTESİ</b>			
<b>Amaç</b>	Paydaşlarla İlişkilerin Geliştirilmesi.			
<b>Hedef</b>	Bölgedeki ve Balkan coğrafyasındaki ilgili paydaşlara yönelik hizmet ve projelerin geliştirilmesi.			
<b>Performans Hedefi</b>	<b>Paydaşlara Sunulan Sağlık Hizmetlerinin Nicelik ve Niteliğinin Arttırılması.</b>			
Sağlık alanında paydaşlarımıza sunulan hizmetin nicelik ve niteliğinin arttırılması hedeflenmiştir.				
<b>Performans Göstergeleri</b>	<b>Ölçü Birimi</b>	<b>2017 (Gerçekleşme)</b>	<b>2018 (Yıl Sonu Tahmini)</b>	<b>2019 (Hedef)</b>
1 Sağlık Hizmetinden Yararlanan Hasta Sayısı.	Adet	459.431	440.000	465.000
2 Yatan Hasta Memnuniyet Oranı(%).	Yüzde	89	95	95
3 Ayaktan Hasta Memnuniyet Oranı(%).	Yüzde	83	85	85
<b>Faaliyetler</b>		<b>Kaynak İhtiyacı</b>		
		<b>Bütçe</b>	<b>Bütçe Dışı</b>	<b>Toplam</b>
<b>Genel Toplam</b>		<b>0</b>	<b>0</b>	<b>0</b>

**Tablo:58- Paydaşlara Sunulan Diğer Toplum Hizmetlerinin Nicelik ve Niteliklerinin Arttırılması.**

<b>İdare Adı</b>	<b>38.61 - TEKİRDAĞ NAMIK KEMAL ÜNİVERSİTESİ</b>				
<b>Amaç</b>	Paydaşlarla İlişkilerin Geliştirilmesi.				
<b>Hedef</b>	Bölgedeki ve Balkan coğrafyasındaki ilgili paydaşlara yönelik hizmet ve projelerin geliştirilmesi.				
<b>Performans Hedefi</b>	<b>Paydaşlara Sunulan Diğer Toplum Hizmetlerinin Nicelik ve Niteliklerinin Arttırılması.</b>				
Üniversitemiz ile bölgesel ve ülke çapındaki kaynaşmanın etkileşim ve paylaşım göstergesi olan etkinlik sayılarının takip edilmesi gerekmektedir.					
<b>Performans Göstergeleri</b>		<b>Ölçü Birimi</b>	<b>2017 (Gerçekleşme)</b>	<b>2018 (Yıl Sonu Tahmini)</b>	<b>2019 (Hedef)</b>
1	Diğer Toplum Hizmetlerine Ayrılan Kaynak Miktarının Toplam Bütçeye Oranı.	Yüzde	0	0	0
<b>Faaliyetler</b>		<b>Kaynak İhtiyacı</b>			
		<b>Bütçe</b>	<b>Bütçe Dışı</b>	<b>Toplam</b>	
1	Topluma Sağlık Hizmeti Sunmak.		10.934.000	0	10.934.000
<b>Genel Toplam</b>			<b>10.934.000</b>	<b>0</b>	<b>10.934.000</b>

**Tablo:59- Engelli Hakları İle İlgili Seminer, Konferans vb. Düzenlenmesi.**

<b>İdare Adı</b>	<b>38.61 - TEKİRDAĞ NAMIK KEMAL ÜNİVERSİTESİ</b>				
<b>Amaç</b>	Paydaşlarla İlişkilerin Geliştirilmesi.				
<b>Hedef</b>	Engelli öğrencilerin eğitimine yönelik ihtiyaçların belirlenmesi ve karşılanması.				
<b>Performans Hedefi</b>	<b>Engelli Hakları İle İlgili Seminer, Konferans vb. Düzenlenmesi.</b>				
Engelli öğrencilerimizin eğitimine yönelik ihtiyaçların belirlenmesi ve karşılanması için gerekli seminerler ve konferanslar düzenlenmesi hedeflenmiştir.					
<b>Performans Göstergeleri</b>		<b>Ölçü Birimi</b>	<b>2017 (Gerçekleşme)</b>	<b>2018 (Yıl Sonu Tahmini)</b>	<b>2019 (Hedef)</b>
1	Engelli Hakları İle İlgili Toplantı ve Etkinlik Sayısı.	Adet	1	4	4
<b>Faaliyetler</b>		<b>Kaynak İhtiyacı</b>			
		<b>Bütçe</b>	<b>Bütçe Dışı</b>	<b>Toplam</b>	
1	Diğer Toplum Hizmetleri Sunmak.		4.481.400	27.603.600	32.085.000
<b>Genel Toplam</b>			<b>4.481.400</b>	<b>27.603.600</b>	<b>32.085.000</b>



**Tablo:60- Yerleşkelerin Engellilere Uygun Hale Getirilmesi.**

<b>İdare Adı</b>	<b>38.61 - TEKİRDAĞ NAMIK KEMAL ÜNİVERSİTESİ</b>				
<b>Amaç</b>	Paydaşlarla İlişkilerin Geliştirilmesi.				
<b>Hedef</b>	Engelli öğrencilerin eğitimine yönelik ihtiyaçların belirlenmesi ve karşılanması.				
<b>Performans Hedefi</b>	<b>Yerleşkelerin Engellilere Uygun Hale Getirilmesi.</b>				
Engelli öğrencilerimizin kampüs hayatlarını kolaylaştırmak amacıyla gerekli fiziksel çalışmalar yapılarak (kaldırımların engelliler için uygun hale getirilmesi gibi), rahat şekilde kampüs hayatlarını sürdürmeleri planlanmıştır.					
<b>Performans Göstergeleri</b>		<b>Ölçü Birimi</b>	<b>2017 (Gerçekleşme)</b>	<b>2018 (Yıl Sonu Tahmini)</b>	<b>2019 (Hedef)</b>
1	Bütçeden Engelli Hizmetlerine Yönelik Yapılan Harcama Miktarının Toplam Bütçeye Oranı (onbinde).	Yüzde	0	0	0
<b>Faaliyetler</b>			<b>Kaynak İhtiyacı</b>		
			<b>Bütçe</b>	<b>Bütçe Dışı</b>	<b>Toplam</b>
1	Diğer Toplum Hizmetleri Sunmak.		4.481.400	27.603.600	32.085.000
<b>Genel Toplam</b>			<b>4.481.400</b>	<b>27.603.600</b>	<b>32.085.000</b>

**Tablo:61- İç Paydaş Memnuniyet Anketlerinin Düzenlenmesi.**

<b>İdare Adı</b>	<b>38.61 - TEKİRDAĞ NAMIK KEMAL ÜNİVERSİTESİ</b>				
<b>Amaç</b>	Paydaşlarla İlişkilerin Geliştirilmesi.				
<b>Hedef</b>	İç paydaşların motivasyon ve verimliliğinin artırılması.				
<b>Performans Hedefi</b>	<b>İç Paydaş Memnuniyet Anketlerinin Düzenlenmesi.</b>				
İç paydaşlarımızın memnuniyet düzeylerini ölçmek için paydaş anketleri ile objektif olarak paydaşlarımızın hakkımızdaki düşünceleri ve beklentileri ortaya koymak hedeflenmiştir.					
<b>Performans Göstergeleri</b>		<b>Ölçü Birimi</b>	<b>2017 (Gerçekleşme)</b>	<b>2018 (Yıl Sonu Tahmini)</b>	<b>2019 (Hedef)</b>
1	İç Paydaşlarımızın Memnuniyet Oranı(%).	Yüzde	62	83	85
<b>Faaliyetler</b>			<b>Kaynak İhtiyacı</b>		
			<b>Bütçe</b>	<b>Bütçe Dışı</b>	<b>Toplam</b>
<b>Genel Toplam</b>			<b>0</b>	<b>0</b>	<b>0</b>

## 2- Faaliyet Maliyetleri Tablosu

**Tablo:62- Akademik Personel Sayısını Arttırmak.**

<b>İdare Adı</b>	<b>38.61 - TEKİRDAĞ NAMIK KEMAL ÜNİVERSİTESİ</b>
<b>Performans Hedefi</b>	1 - Akademik Personel Sayısı Arttırılarak Akademik Personel Başına Düşen Öğrenci Sayısının Azaltılması.
<b>Faaliyet Adı</b>	Akademik Personel Sayısını Arttırmak.
<b>Sorumlu Harcama Birimi veya Birimleri</b>	38.61.02.00 - SAĞLIK BİLİMLERİ ENSTİTÜSÜ, 38.61.02.30 - TIP FAKÜLTESİ, 38.61.02.34 - NAMIK KEMAL ÜNİVERSİTESİ DIŞ HEKİMLİĞİ FAKÜLTESİ, 38.61.02.39 - Veteriner Fakültesi , 38.61.02.76 - SAĞLIK YÜKSEKOKULU, 38.61.03.00 - SAĞLIK HİZMETLERİ MESLEK YÜKSEKOKULU, 38.61.04.00 - FEN BİLİMLERİ ENSTİTÜSÜ, 38.61.04.32 - FEN-EDEBİYAT FAKÜLTESİ, 38.61.04.43 - ÇORLU MÜHENDİSLİK FAKÜLTESİ, 38.61.04.47 - ZİRAAT FAKÜLTESİ, 38.61.04.55 - Güzel Sanatlar Tasarım ve Mimarlık Fakültesi , 38.61.05.00 - TEKNİK BİLİMLER MESLEK YÜKSEKOKULU, 38.61.05.02 - ÇORLU MESLEK YÜKSEKOKULU, 38.61.05.03 - MALKARA MESLEK YÜKSEKOKULU, 38.61.05.04 - HAYRABOLU MESLEK YÜKSEKOKULU, 38.61.06.04 - SOSYAL BİLİMLER ENSTİTÜSÜ, 38.61.06.39 - Hukuk Fakültesi , 38.61.06.43 - İKTİSADİ VE İDARİ BİLİMLER FAKÜLTESİ, 38.61.06.54 - İlahiyat Fakültesi , 38.61.06.72 - Beden Eğitimi ve Spor Yüksekokulu , 38.61.06.76 - Türk Müziği Devlet Konservatuarı , 38.61.06.83 - YABANCI DİLLER YÜKSEKOKULU, 38.61.07.00 - SOSYAL BİLİMLER MESLEK YÜKSEKOKULU, 38.61.07.01 - SARAY MESLEK YÜKSEKOKULU, 38.61.07.02 - ÇERKEZKÖY MESLEK YÜKSEKOKULU, 38.61.07.03 - MURATLI MESLEK YÜKSEKOKULU, 38.61.07.04 - ŞARKÖY MESLEK YÜKSEKOKULU, 38.61.07.05 - MARMARA EREĞLİSİ MESLEK YÜKSEKOKULU, 38.61.09.01 - ÖZEL KALEM (REKTÖRLÜK), 38.61.09.05 - PERSONEL DAİRE BAŞKANLIĞI
Haziran 2018 sonu itibariyle 1.074 akademik (6 kişi yabancı uyruklu sözleşmeli) personel, Temmuz-Aralık 2018 döneminde 120 akademik personel alımı planlanmış olup 2018 yılı sonu itibariyle 1.300'e ulaşması planlanmıştır.	

Ekonomik Kod		Ödenek
01	Personel Giderleri	113.562.000,00
02	SGK Devlet Primi Giderleri	15.724.000,00
03	Mal ve Hizmet Alım Giderleri	0,00
04	Faiz Giderleri	0,00
05	Cari Transferler	0,00
06	Sermaye Giderleri	0,00
07	Sermaye Transferleri	0,00
08	Borç verme	0,00
<b>Toplam Bütçe Kaynak İhtiyacı</b>		<b>129.286.000,00</b>
<b>Bütçe Dışı Kaynak</b>	Döner Sermaye	0,00
	Diğer Yurt İçi	0,00
	Yurt Dışı	0,00
<b>Toplam Bütçe Dışı Kaynak İhtiyacı</b>		<b>0,00</b>
<b>Toplam Kaynak İhtiyacı</b>		<b>129.286.000,00</b>

**Tablo:63- Eğitim ve Öğretim Kalitesinin Arttırılması.**

<b>İdare Adı</b>	<b>38.61 - TEKİRDAĞ NAMIK KEMAL ÜNİVERSİTESİ</b>
<b>Performans Hedefi</b>	1 - Akademik Personel Sayısı Arttırılarak Akademik Personel Başına Düşen Öğrenci Sayısının Azaltılması., 4 - Öğretim Elemanlarının Performanslarını Değerlendirmeye Yönelik Uygulamaların Geliştirilmesi., 7 - İstihdam, Burs ve Staj İmkanlarının Arttırılması., 8 - Lisans Programlarında İngilizce Eğitim-Öğretimin Ağırlığının Arttırılması., 9 - Farklı Disiplinlerle Yan Dal ve Çift Ana Dal Programlarının Uygulanabilmesi İçin Gerekli Altyapının Oluşturulması., 10 - Öğrenciler İçin Serbest Çalışma Alanlarının Oluşturulması., 14 - Lisans Eğitimi Veren Program Sayısının Arttırılması., 17 - Laboratuvar Sayılarının ve Kapasitelerinin Arttırılması, Laboratuvarların Teknik İmkanlarının Geliştirilmesi.
<b>Faaliyet Adı</b>	Eğitim ve Öğretim Kalitesinin Arttırılması.
<b>Sorumlu Harcama Birimi veya Birimleri</b>	38.61.02.30 - TIP FAKÜLTESİ, 38.61.03.00 - SAĞLIK HİZMETLERİ MESLEK YÜKSEKOKULU, 38.61.04.32 - FEN-EDEBİYAT FAKÜLTESİ, 38.61.04.43 - ÇORLU MÜHENDİSLİK FAKÜLTESİ, 38.61.04.47 - ZİRAAT FAKÜLTESİ, 38.61.04.55 - Güzel Sanatlar Tasarım ve Mimarlık Fakültesi , 38.61.05.00 - TEKNİK BİLİMLER MESLEK YÜKSEKOKULU, 38.61.05.02 - ÇORLU MESLEK YÜKSEKOKULU, 38.61.05.03 - MALKARA MESLEK YÜKSEKOKULU, 38.61.05.04 - HAYRABOLU MESLEK YÜKSEKOKULU, 38.61.06.04 - SOSYAL BİLİMLER ENSTİTÜSÜ, 38.61.06.39 - Hukuk Fakültesi , 38.61.06.43 - İKTİSADİ VE İDARİ BİLİMLER FAKÜLTESİ, 38.61.06.54 - İlahiyat Fakültesi , 38.61.06.72 - Beden Eğitimi ve Spor Yüksekokulu , 38.61.06.76 - Türk Müziği Devlet Konservatuvarı , 38.61.06.83 - YABANCI DİLLER YÜKSEKOKULU, 38.61.07.00 - SOSYAL BİLİMLER MESLEK YÜKSEKOKULU, 38.61.07.01 - SARAY MESLEK YÜKSEKOKULU, 38.61.07.02 - ÇERKEZKÖY MESLEK YÜKSEKOKULU, 38.61.07.03 - MURATLI MESLEK YÜKSEKOKULU, 38.61.07.04 - ŞARKÖY MESLEK YÜKSEKOKULU, 38.61.07.05 - MARMARA EREĞLİSİ MESLEK YÜKSEKOKULU, 38.61.09.10 - ÖĞRENCİ İŞLERİ DAİRE BAŞKANLIĞI, 38.61.09.01 - ÖZEL KALEM (REKTÖRLÜK), 38.61.02.39 - Veteriner Fakültesi , 38.61.02.76 - SAĞLIK YÜKSEKOKULU
Eğitim öğretim kalitesinin arttırmak kapsamında program sayısı arttırılarak öğrencilerin faaliyette buldukları alanların iyileştirilmesi, teknik imkanlarının geliştirilmesi amaçlanmıştır.	

Ekonomik Kod		Ödenek
01	Personel Giderleri	1.928.000,00
02	SGK Devlet Primi Giderleri	826.200,00
03	Mal ve Hizmet Alım Giderleri	442.000,00
04	Faiz Giderleri	0,00
05	Cari Transferler	0,00
06	Sermaye Giderleri	0,00
07	Sermaye Transferleri	0,00
08	Borç verme	0,00
<b>Toplam Bütçe Kaynak İhtiyacı</b>		<b>3.196.200,00</b>
<b>Bütçe Dışı Kaynak</b>	Döner Sermaye	0,00
	Diğer Yurt İçi	0,00
	Yurt Dışı	0,00
<b>Toplam Bütçe Dışı Kaynak İhtiyacı</b>		<b>0,00</b>
<b>Toplam Kaynak İhtiyacı</b>		<b>3.196.200,00</b>

**Tablo:64- Araştırma Projelerine Destek Sağlanması.**

<b>İdare Adı</b>	<b>38.61 - TEKİRDAĞ NAMIK KEMAL ÜNİVERSİTESİ</b>
<b>Performans Hedefi</b>	2 - Yurtiçi ve Yurtdışı Bilimsel Faaliyetlerinde Akademik Personelin Desteklenmesi., 3 - Araştırmaları İçin Akademik Personele Kurumsal Destek Verilmesi., 18 - Kurumsal, Ulusal ve Uluslararası Proje sayılarının ve Finansal Desteklerin Arttırılması., 26 - Üniversite-Sanayi İşbirliğinde Gerçekleşen Proje Sayısının Arttırılması., 29 - Sağlık Alanında Ortak Projeler Geliştirilmesi.
<b>Faaliyet Adı</b>	Araştırma Projelerine Destek Sağlanması.
<b>Sorumlu Harcama Birimi veya Birimleri</b>	38.61.09.01 - ÖZEL KALEM (REKTÖRLÜK), 38.61.09.04 - İDARİ VE MALİ İŞLER DAİRE BAŞKANLIĞI

Üniversite Döner Sermayeden aktarılan kaynakların tamamının proje çalışmalarında kullanılması hedeflenmiştir. Kaynak artışına bağlı olarak proje sayısında artış hedeflenmektedir.

<b>Ekonomik Kod</b>		<b>Ödenek</b>
01	Personel Giderleri	0,00
02	SGK Devlet Primi Giderleri	0,00
03	Mal ve Hizmet Alım Giderleri	458.000,00
04	Faiz Giderleri	0,00
05	Cari Transferler	0,00
06	Sermaye Giderleri	0,00
07	Sermaye Transferleri	0,00
08	Borç verme	0,00
<b>Toplam Bütçe Kaynak İhtiyacı</b>		<b>458.000,00</b>
<b>Bütçe Dışı Kaynak</b>	Döner Sermaye	0,00
	Diğer Yurt İçi	0,00
	Yurt Dışı	0,00
<b>Toplam Bütçe Dışı Kaynak İhtiyacı</b>		<b>0,00</b>
<b>Toplam Kaynak İhtiyacı</b>		<b>458.000,00</b>

**Tablo:65- Bilimsel Toplantılara Katılımları Desteklemek.**

<b>İdare Adı</b>	<b>38.61 - TEKİRDAĞ NAMIK KEMAL ÜNİVERSİTESİ</b>
<b>Performans Hedefi</b>	2 - Yurtiçi ve Yurtdışı Bilimsel Faaliyetlerinde Akademik Personelin Desteklenmesi., 19 - Ulusal ve Uluslararası Bilimsel Standartlardaki Yayınların Her Yıl Düzenli Olarak Arttırılması., 20 - Kurum Tarafından Düzenlenen Ulusal ve Uluslararası Bilimsel ve Sanatsal Konferans, Seminer vb. Faaliyetlerin Sayısının Arttırılması.
<b>Faaliyet Adı</b>	Bilimsel Toplantılara Katılımları Desteklemek.
<b>Sorumlu Harcama Birimi veya Birimleri</b>	38.61.09.01 - ÖZEL KALEM (REKTÖRLÜK), 38.61.09.04 - İDARİ VE MALİ İŞLER DAİRE BAŞKANLIĞI, 38.61.02.30 - TIP FAKÜLTESİ, 38.61.02.76 - SAĞLIK YÜKSEKOKULU, 38.61.04.00 - FEN BİLİMLERİ ENSTİTÜSÜ, 38.61.04.32 - FEN-EDEBİYAT FAKÜLTESİ, 38.61.04.47 - ZİRAAT FAKÜLTESİ, 38.61.05.04 - HAYRABOLU MESLEK YÜKSEKOKULU, 38.61.07.00 - SOSYAL BİLİMLER MESLEK YÜKSEKOKULU, 38.61.07.01 - SARAY MESLEK YÜKSEKOKULU, 38.61.07.05 - MARMARA EREĞLİSİ MESLEK YÜKSEKOKULU
Öğretim elemanlarının bilimsel toplantılara bildirili bir şekilde katılımlarının maddi olarak destekleyerek, katılım sayısı ve kalitesini arttırmak amaçlanmış olup, buna kaynak ayrılmıştır ve kaynağın arttırılması planlanmıştır.	

<b>Ekonomik Kod</b>		<b>Ödenek</b>
01	Personel Giderleri	0,00
02	SGK Devlet Primi Giderleri	0,00
03	Mal ve Hizmet Alım Giderleri	22.000,00
04	Faiz Giderleri	0,00
05	Cari Transferler	0,00
06	Sermaye Giderleri	0,00
07	Sermaye Transferleri	0,00
08	Borç verme	0,00
<b>Toplam Bütçe Kaynak İhtiyacı</b>		<b>22.000,00</b>
<b>Bütçe Dışı Kaynak</b>	Döner Sermaye	0,00
	Diğer Yurt İçi	0,00
	Yurt Dışı	0,00
<b>Toplam Bütçe Dışı Kaynak İhtiyacı</b>		<b>0,00</b>
<b>Toplam Kaynak İhtiyacı</b>		<b>22.000,00</b>

**Tablo:66- Diğer Toplum Hizmetleri Sunmak.**

<b>İdare Adı</b>	<b>38.61 - TEKİRDAĞ NAMIK KEMAL ÜNİVERSİTESİ</b>
<b>Performans Hedefi</b>	6 - Üniversite Tanıtım Faaliyetlerinin Etkinleştirilmesi., 10 - Öğrenciler İçin Serbest Çalışma Alanlarının Oluşturulması., 20 - Kurum Tarafından Düzenlenen Ulusal ve Uluslararası Bilimsel ve Sanatsal Konferans, Seminer vb. Faaliyetlerin Sayısının Arttırılması., 32 - Engelli Hakları İle İlgili Seminer, Konferans vb. Düzenlenmesi., 33 - Yerleşkelerin Engellilere Uygun Hale Getirilmesi.
<b>Faaliyet Adı</b>	Diğer Toplum Hizmetleri Sunmak.
<b>Sorumlu Harcama Birimi veya Birimleri</b>	38.61.03.30 - UYGULAMA VE ARAŞTIRMA HASTANESİ, 38.61.09.07 - SAĞLIK, KÜLTÜR VE SPOR DAİRE BAŞKANLIĞI, 38.61.09.04 - İDARİ VE MALİ İŞLER DAİRE BAŞKANLIĞI, 38.61.09.70 - Sağlık, Kültür ve Spor Daire Başkanlığı (öz.gel.-maas) , 38.61.09.09 - YAPI İŞLERİ VE TEKNİK DAİRE BAŞKANLIĞI
Sağlık, Kültür ve Spor Daire Başkanlığınca öğrencilere sunulan kültür, beslenme ve barınma hizmetleri ile Fakültelerin Döner Sermaye kanalı ile sundukları hizmetlerdir.	

<b>Ekonomik Kod</b>		<b>Ödenek</b>
01	Personel Giderleri	11.411.000,00
02	SGK Devlet Primi Giderleri	2.496.000,00
03	Mal ve Hizmet Alım Giderleri	0,00
04	Faiz Giderleri	0,00
05	Cari Transferler	0,00
06	Sermaye Giderleri	8.500.000,00
07	Sermaye Transferleri	0,00
08	Borç verme	0,00
<b>Toplam Bütçe Kaynak İhtiyacı</b>		<b>22.407.000,00</b>
<b>Bütçe Dışı Kaynak</b>	Döner Sermaye	138.018.000,00
	Diğer Yurt İçi	0,00
	Yurt Dışı	0,00
<b>Toplam Bütçe Dışı Kaynak İhtiyacı</b>		<b>138.018.000,00</b>
<b>Toplam Kaynak İhtiyacı</b>		<b>160.425.000,00</b>

**Tablo:67- Öğrenci Stajlarının Yürütülmesi.**

<b>İdare Adı</b>	<b>38.61 - TEKİRDAĞ NAMIK KEMAL ÜNİVERSİTESİ</b>
<b>Performans Hedefi</b>	7 - İstihdam, Burs ve Staj İmkanlarının Arttırılması., 10 - Öğrenciler İçin Serbest Çalışma Alanlarının Oluşturulması., 12 - Öğrenci ve Öğretim Elemanı Hareketliliğinin Arttırılması
<b>Faaliyet Adı</b>	Öğrenci Stajlarının Yürütülmesi.
<b>Sorumlu Harcama Birimi veya Birimleri</b>	38.61.02.30 - TIP FAKÜLTESİ, 38.61.02.76 - SAĞLIK YÜKSEKOKULU, 38.61.03.00 - SAĞLIK HİZMETLERİ MESLEK YÜKSEKOKULU, 38.61.04.43 - ÇORLU MÜHENDİSLİK FAKÜLTESİ, 38.61.04.47 - ZİRAAT FAKÜLTESİ, 38.61.04.55 - Güzel Sanatlar Tasarım ve Mimarlık Fakültesi, 38.61.05.00 - TEKNİK BİLİMLER MESLEK YÜKSEKOKULU, 38.61.05.02 - ÇORLU MESLEK YÜKSEKOKULU, 38.61.05.03 - MALKARA MESLEK YÜKSEKOKULU, 38.61.05.04 - HAYRABOLU MESLEK YÜKSEKOKULU, 38.61.06.43 - İKTİSADİ VE İDARİ BİLİMLER FAKÜLTESİ, 38.61.07.00 - SOSYAL BİLİMLER MESLEK YÜKSEKOKULU, 38.61.07.01 - SARAY MESLEK YÜKSEKOKULU, 38.61.07.02 - ÇERKEZKÖY MESLEK YÜKSEKOKULU, 38.61.07.03 - MURATLI MESLEK YÜKSEKOKULU, 38.61.07.04 - ŞARKÖY MESLEK YÜKSEKOKULU, 38.61.07.05 - MARMARA EREĞLİSİ MESLEK YÜKSEKOKULU, 38.61.02.39 - Veteriner Fakültesi , 38.61.04.32 - FEN-EDEBİYAT FAKÜLTESİ, 38.61.06.72 - Beden Eğitimi ve Spor Yüksekokulu
Öğrenci stajlarının yürütülmesi ve öğrenci staj alanlarının genişletilmesi ile ilgili çalışmalarda bulunmak ve öğrencileri yurtdışı stajlara göndermek.	

<b>Ekonomik Kod</b>		<b>Ödenek</b>
01	Personel Giderleri	465.000,00
02	SGK Devlet Primi Giderleri	273.800,00
03	Mal ve Hizmet Alım Giderleri	0,00
04	Faiz Giderleri	0,00
05	Cari Transferler	0,00
06	Sermaye Giderleri	0,00
07	Sermaye Transferleri	0,00
08	Borç verme	0,00
<b>Toplam Bütçe Kaynak İhtiyacı</b>		<b>738.800,00</b>
<b>Bütçe Dışı Kaynak</b>	Döner Sermaye	0,00
	Diğer Yurt İçi	0,00
	Yurt Dışı	0,00
<b>Toplam Bütçe Dışı Kaynak İhtiyacı</b>		<b>0,00</b>
<b>Toplam Kaynak İhtiyacı</b>		<b>738.800,00</b>



**Tablo:68- Öğrencilere Yönelik Beslenme, Sağlık, Spor ve Kültürel Hizmetleri Sunmak.**

<b>İdare Adı</b>	<b>38.61 - TEKİRDAĞ NAMIK KEMAL ÜNİVERSİTESİ</b>
<b>Performans Hedefi</b>	11 - Öğrencilere Yönelik Sağlık, Sosyal, Spor ve Kültürel Hizmetlerin Geliştirilmesi.
<b>Faaliyet Adı</b>	Öğrencilere yönelik beslenme, sağlık, spor ve kültürel hizmetleri sunmak
<b>Sorumlu Harcama Birimi veya Birimleri</b>	38.61.09.07 - SAĞLIK, KÜLTÜR VE SPOR DAİRE BAŞKANLIĞI
Üniversitemizde öğrenci faaliyetlerinin artırılması amacıyla sağlık, spor, kültürel çerçevede ulusal ve uluslararası alanda düzenlenen etkinliklere öğrencilerin katılımını sağlamak hedeflenmiştir.	

<b>Ekonomik Kod</b>		<b>Ödenek</b>
01	Personel Giderleri	433.000,00
02	SGK Devlet Primi Giderleri	2.000,00
03	Mal ve Hizmet Alım Giderleri	2.957.000,00
04	Faiz Giderleri	0,00
05	Cari Transferler	0,00
06	Sermaye Giderleri	0,00
07	Sermaye Transferleri	0,00
08	Borç verme	0,00
<b>Toplam Bütçe Kaynak İhtiyacı</b>		<b>3.392.000,00</b>
<b>Bütçe Dışı Kaynak</b>	Döner Sermaye	0,00
	Diğer Yurt İçi	0,00
	Yurt Dışı	0,00
<b>Toplam Bütçe Dışı Kaynak İhtiyacı</b>		<b>0,00</b>
<b>Toplam Kaynak İhtiyacı</b>		<b>3.392.000,00</b>

**Tablo:69- Eğitim Birimlerinin Makine Teçhizat İhtiyaçlarının Tamamlanması.**

<b>İdare Adı</b>	<b>38.61 - TEKİRDAĞ NAMIK KEMAL ÜNİVERSİTESİ</b>
<b>Performans Hedefi</b>	13 - Eğitim Öğretim Hizmetlerinde Kullanılan Makine-Teçhizatın İyileştirilmesi
<b>Faaliyet Adı</b>	Eğitim Birimlerinin Makine Teçhizat İhtiyaçlarının Tamamlanması.
<b>Sorumlu Harcama Birimi veya Birimleri</b>	38.61.02.00 - SAĞLIK BİLİMLERİ ENSTİTÜSÜ, 38.61.02.30 - TIP FAKÜLTESİ, 38.61.02.34 - NAMIK KEMAL ÜNİVERSİTESİ DIŞ HEKİMLİĞİ FAKÜLTESİ, 38.61.02.39 - Veteriner Fakültesi , 38.61.02.76 - SAĞLIK YÜKSEKOKULU, 38.61.03.00 - SAĞLIK HİZMETLERİ MESLEK YÜKSEKOKULU, 38.61.04.32 - FEN-EDEBİYAT FAKÜLTESİ, 38.61.04.43 - ÇORLU MÜHENDİSLİK FAKÜLTESİ, 38.61.04.47 - ZİRAAT FAKÜLTESİ, 38.61.04.55 - Güzel Sanatlar Tasarım ve Mimarlık Fakültesi , 38.61.05.00 - TEKNİK BİLİMLER MESLEK YÜKSEKOKULU, 38.61.05.02 - ÇORLU MESLEK YÜKSEKOKULU, 38.61.05.03 - MALKARA MESLEK YÜKSEKOKULU, 38.61.05.04 - HAYRABOLU MESLEK YÜKSEKOKULU, 38.61.06.39 - Hukuk Fakültesi , 38.61.06.43 - İKTİSADİ VE İDARİ BİLİMLER FAKÜLTESİ, 38.61.06.54 - İlahiyat Fakültesi , 38.61.06.72 - Beden Eğitimi ve Spor Yüksekokulu , 38.61.06.76 - Türk Müziği Devlet Konservatuvarı , 38.61.06.83 - YABANCI DİLLER YÜKSEKOKULU, 38.61.07.00 - SOSYAL BİLİMLER MESLEK YÜKSEKOKULU, 38.61.07.01 - SARAY MESLEK YÜKSEKOKULU, 38.61.07.02 - ÇERKEZKÖY MESLEK YÜKSEKOKULU, 38.61.07.03 - MURATLI MESLEK YÜKSEKOKULU, 38.61.07.04 - ŞARKÖY MESLEK YÜKSEKOKULU, 38.61.07.05 - MARMARA EREĞLİSİ MESLEK YÜKSEKOKULU, 38.61.09.04 - İDARİ VE MALİ İŞLER DAİRE BAŞKANLIĞI, 38.61.04.00 - FEN BİLİMLERİ ENSTİTÜSÜ, 38.61.06.04 - SOSYAL BİLİMLER ENSTİTÜSÜ
	10 Fakülte, 3 Enstitü, 3 Yüksekokul ve 1 Konservatuar, 11 Meslek Yüksekokulu, 1 Uygulama ve Araştırma Hastanesi ve Rektörlük İdari Birimlerinin makine teçhizat ihtiyacının karşılanması planlanmıştır.

Ekonomik Kod		Ödenek
01	Personel Giderleri	0,00
02	SGK Devlet Primi Giderleri	0,00
03	Mal ve Hizmet Alım Giderleri	302.000,00
04	Faiz Giderleri	0,00
05	Cari Transferler	0,00
06	Sermaye Giderleri	9.250.000,00
07	Sermaye Transferleri	0,00
08	Borç verme	0,00
<b>Toplam Bütçe Kaynak İhtiyacı</b>		<b>9.552.000,00</b>
<b>Bütçe Dışı Kaynak</b>	Döner Sermaye	0,00
	Diğer Yurt İçi	0,00
	Yurt Dışı	0,00
<b>Toplam Bütçe Dışı Kaynak İhtiyacı</b>		<b>0,00</b>
<b>Toplam Kaynak İhtiyacı</b>		<b>9.552.000,00</b>

**Tablo:70- Eğitim Birimlerinin Yayın Alımı.**

<b>İdare Adı</b>	<b>38.61 - TEKİRDAĞ NAMIK KEMAL ÜNİVERSİTESİ</b>
<b>Performans Hedefi</b>	15 - Kütüphanenin Veri Tabanı Aboneliklerinin Arttırılması, 16 - Kütüphane Bütçesinin Arttırılması.
<b>Faaliyet Adı</b>	Eğitim Birimlerinin Yayın Alımı.
<b>Sorumlu Harcama Birimi veya Birimleri</b>	38.61.09.06 - KÜTÜPHANE VE DOKÜMANTASYON DAİRE BAŞKANLIĞI
10 Fakülte, 3 Enstitü, 3 Yüksekokul ve 1 Konservatuar, 11 Meslek Yüksekokulu, 1 Uygulama ve Araştırma Hastanesi ve Rektörlük İdari Birimlerinin yayın alım ihtiyacının karşılanması planlanmıştır.	

<b>Ekonomik Kod</b>		<b>Ödenek</b>
01	Personel Giderleri	0,00
02	SGK Devlet Primi Giderleri	0,00
03	Mal ve Hizmet Alım Giderleri	32.000,00
04	Faiz Giderleri	0,00
05	Cari Transferler	0,00
06	Sermaye Giderleri	1.250.000,00
07	Sermaye Transferleri	0,00
08	Borç verme	0,00
<b>Toplam Bütçe Kaynak İhtiyacı</b>		<b>1.282.000,00</b>
<b>Bütçe Dışı Kaynak</b>	Döner Sermaye	0,00
	Diğer Yurt İçi	0,00
	Yurt Dışı	0,00
<b>Toplam Bütçe Dışı Kaynak İhtiyacı</b>		<b>0,00</b>
<b>Toplam Kaynak İhtiyacı</b>		<b>1.282.000,00</b>

**Tablo:71- Eğitim Birimlerinin Bilgi Teknolojileri Alımı.**

<b>İdare Adı</b>	<b>38.61 - TEKİRDAĞ NAMIK KEMAL ÜNİVERSİTESİ</b>	
<b>Performans Hedefi</b>	21 - Yönetim Bilgi Sistemin İyileştirilmesi ve Süreklilik Sağlanması İçin Bütçeden Ayrılan Payın Arttırılması.	
<b>Faaliyet Adı</b>	Eğitim Birimlerinin Bilgi Teknolojileri Alımı.	
<b>Sorumlu Harcama Birimi veya Birimleri</b>	38.61.09.08 - BİLGİ İŞLEM DAİRE BAŞKANLIĞI	
10 Fakülte, 3 Enstitü, 3 Yüksekokul ve 1 Konservatuar, 11 Meslek Yüksekokulu, 1 Uygulama ve Araştırma Hastanesi ve Rektörlük İdari Birimlerinin bilgi teknolojileri ihtiyacının karşılanması planlanmıştır.		
<b>Ekonomik Kod</b>		<b>Ödenek</b>
01	Personel Giderleri	0,00
02	SGK Devlet Primi Giderleri	0,00
03	Mal ve Hizmet Alım Giderleri	7.000,00
04	Faiz Giderleri	0,00
05	Cari Transferler	0,00
06	Sermaye Giderleri	1.000.000,00
07	Sermaye Transferleri	0,00
08	Borç verme	0,00
<b>Toplam Bütçe Kaynak İhtiyacı</b>		<b>1.007.000,00</b>
<b>Bütçe Dışı Kaynak</b>	Döner Sermaye	0,00
	Diğer Yurt İçi	0,00
	Yurt Dışı	0,00
<b>Toplam Bütçe Dışı Kaynak İhtiyacı</b>		<b>0,00</b>
<b>Toplam Kaynak İhtiyacı</b>		<b>1.007.000,00</b>

**Tablo:72- Hizmet İçi Eğitim Düzenlenmesi.**

<b>İdare Adı</b>	<b>38.61 - TEKİRDAĞ NAMIK KEMAL ÜNİVERSİTESİ</b>
<b>Performans Hedefi</b>	22 - Çalışanlara Yönelik Hizmet İçi Eğitim Programlarının Düzenlenmesi., 24 - Kuruma Aidiyet Duygusunun Arttırılması ve Buna Yönelik Toplantılar Düzenlenmesi.
<b>Faaliyet Adı</b>	Hizmet İçi Eğitim Düzenlenmesi.
<b>Sorumlu Harcama Birimi veya Birimleri</b>	38.61.09.05 - PERSONEL DAİRE BAŞKANLIĞI, 38.61.09.11 - STRATEJİ GELİŞTİRME DAİRE BAŞKANLIĞI
Üniversitemiz ve birimlerimiz çalışanlarına yönelik hizmet içi eğitim düzenlenmesi ve eylem planlarının güncellenmesi.	

<b>Ekonomik Kod</b>		<b>Ödenek</b>
01	Personel Giderleri	0,00
02	SGK Devlet Primi Giderleri	0,00
03	Mal ve Hizmet Alım Giderleri	32.000,00
04	Faiz Giderleri	0,00
05	Cari Transferler	0,00
06	Sermaye Giderleri	0,00
07	Sermaye Transferleri	0,00
08	Borç verme	0,00
<b>Toplam Bütçe Kaynak İhtiyacı</b>		<b>32.000,00</b>
<b>Bütçe Dışı Kaynak</b>	Döner Sermaye	0,00
	Diğer Yurt İçi	0,00
	Yurt Dışı	0,00
<b>Toplam Bütçe Dışı Kaynak İhtiyacı</b>		<b>0,00</b>
<b>Toplam Kaynak İhtiyacı</b>		<b>32.000,00</b>

**Tablo:73- Kampüs Altyapısının İyileştirilmesi.**

<b>İdare Adı</b>	<b>38.61 - TEKİRDAĞ NAMIK KEMAL ÜNİVERSİTESİ</b>	
<b>Performans Hedefi</b>	25 - Kampüs Alt Yapısı ve Çevre Düzeninin Geliştirilmesi.	
<b>Faaliyet Adı</b>	Kampüs Altyapısının İyileştirilmesi.	
<b>Sorumlu Harcama Birimi veya Birimleri</b>	38.61.09.09 - YAPI İŞLERİ VE TEKNİK DAİRE BAŞKANLIĞI	
Yeni yapılan binaların bağlantı yollarının yapılması, çevre düzenlemesi yapılması, ısınma maliyetini düşürmek için doğal gaz bağlantılarının yapılması.		
<b>Ekonomik Kod</b>		<b>Ödenek</b>
01	Personel Giderleri	0,00
02	SGK Devlet Primi Giderleri	0,00
03	Mal ve Hizmet Alım Giderleri	0,00
04	Faiz Giderleri	0,00
05	Cari Transferler	0,00
06	Sermaye Giderleri	1.000.000,00
07	Sermaye Transferleri	0,00
08	Borç verme	0,00
<b>Toplam Bütçe Kaynak İhtiyacı</b>		<b>1.000.000,00</b>
<b>Bütçe Dışı Kaynak</b>	Döner Sermaye	0,00
	Diğer Yurt İçi	0,00
	Yurt Dışı	0,00
<b>Toplam Bütçe Dışı Kaynak İhtiyacı</b>		<b>0,00</b>
<b>Toplam Kaynak İhtiyacı</b>		<b>1.000.000,00</b>

**Tablo:74- Topluma Sağlık Hizmeti Sunmak.**

<b>İdare Adı</b>	<b>38.61 - TEKİRDAĞ NAMIK KEMAL ÜNİVERSİTESİ</b>
<b>Performans Hedefi</b>	31 - Paydaşlara Sunulan Diğer Toplum Hizmetlerinin Nicelik ve Niteliklerinin Arttırılması.
<b>Faaliyet Adı</b>	Topluma Sağlık Hizmeti Sunmak.
<b>Sorumlu Harcama Birimi veya Birimleri</b>	38.61.03.30 - UYGULAMA VE ARAŞTIRMA HASTANESİ, 38.61.09.09 - YAPI İŞLERİ VE TEKNİK DAİRE BAŞKANLIĞI
Araştırma ve Uygulama Hastanesi ve Mediko Sosyal Sosyal birimi ile toplumun tüm kesimlerine sağlık hizmeti sunmak.	

<b>Ekonomik Kod</b>		<b>Ödenek</b>
01	Personel Giderleri	8.342.000,00
02	SGK Devlet Primi Giderleri	1.421.000,00
03	Mal ve Hizmet Alım Giderleri	71.000,00
04	Faiz Giderleri	0,00
05	Cari Transferler	0,00
06	Sermaye Giderleri	1.100.000,00
07	Sermaye Transferleri	0,00
08	Borç verme	0,00
<b>Toplam Bütçe Kaynak İhtiyacı</b>		<b>10.934.000,00</b>
<b>Bütçe Dışı Kaynak</b>	Döner Sermaye	0,00
	Diğer Yurt İçi	0,00
	Yurt Dışı	0,00
<b>Toplam Bütçe Dışı Kaynak İhtiyacı</b>		<b>0,00</b>
<b>Toplam Kaynak İhtiyacı</b>		<b>10.934.000,00</b>



## D. İdarenin Toplam Kaynak İhtiyacı

### 1. Bütçe Bilgileri

İdare bütçelerinin stratejik planlarda belirlenmiş amaç ve hedefler doğrultusunda hazırlanmasına yardımcı olan performans programında yer alan 34 performans hedefinin gerçekleştirilebilmesi için 2019 yılı toplam kaynak ihtiyacı 358.350.000,00-TL'dir. 358.350.000,00-TL kaynak ihtiyacının 220.332.000,00-TL'lik kısmı Özel bütçe imkânları ile 138.018.000,00-TL'lik kısmı ise Döner Sermaye bütçesi imkanları karşılanması planlanmıştır.

2019 – 2021 dönemi Namık Kemal Üniversitesinin bütçe bilgilerine Özel bütçe ve Döner Sermaye bütçesi olarak ayrı ayrı aşağıdaki tablolarda yer verilmiştir.

**Tablo 75: NKÜ Özel Bütçesinin Ekonomik Sınıflandırmaya Göre Ödenek İcmali**

AÇIKLAMA	KANUNLAŞAN BÜTÇE	TAHMİN	
		2019	2020
1. Personel Giderleri	154.167.000,00	175.048.000,00	192.051.000,00
2. Sosyal Güvenlik Kurumuna Devlet Primi Giderleri	23.424.000,00	26.549.000,00	29.123.000,00
3. Mal ve Hizmet Alımı Giderleri	13.916.000,00	15.559.000,00	16.523.000,00
4. Faiz Giderleri	0,00	0,00	0,00
5. Cari Transferler	6.725.000,00	7.520.000,00	7.985.000,00
6. Sermaye Giderleri	22.100.000,00	22.100.000,00	22.100.000,00
7. Sermaye Transferleri	0,00	0,00	0,00
8. Borç Verme	0,00	0,00	0,00
9. Yedek Ödenekler	0,00	0,00	0,00
<b>TOPLAM</b>	<b>220.332.000,00</b>	<b>246.776.000,00</b>	<b>267.782.000,00</b>

**Tablo 76: NKÜ Döner Sermaye Bütçesinin Ekonomik Sınıflandırmaya Göre Ödenek İcmali**

AÇIKLAMA	KANUNLAŞAN BÜTÇE	TAHMİN		
		2019	2020	2021
I	CARİ GİDERLER TOPLAMI	130.750.000,00	156.9000.000,00	188.280.000,00
	Personel Giderleri	54.488.000,00	65.385.600,00	78.762.720,00
	Diğer Cari Giderler	76.262.000,00	91.514.400,00	109.817.280,00
II	YATIRIM GİDERLERİ	7.020.000,00	8.424.000,00	10.108.800,00
III	TRANSFER GİDERLERİ	248.000,00	297.600,00	357.120,00
	<b>GİDERLER TOPLAMI (I+II+III)</b>	<b>138.018.000,00</b>	<b>165.621.600,00</b>	<b>198.745.920,00</b>

## 2.İdare Performans Tablosu

358.350.000,00-TL büyüklüğünde olan Üniversitemiz 2019 yılı kaynaklarının hedefler ile her bir hedefe bağlı faaliyetler itibariyle dağılımını, toplam bütçe büyüklüğü içerisindeki oranlarını ve performans hedefleri maliyet toplamları ile genel yönetim giderlerini gösteren İdare Performans Tablosuna aşağıda yer verilmiştir.

**Tablo 77: İdare Performans Tablosu**

İdare Adı			38.61 - TEKİRDAĞ NAMIK KEMAL ÜNİVERSİTESİ					
PERFORMANS HEDEFİ	FAALİYET	Açıklama	2019					
			Bütçe İçi		Bütçe Dışı		Toplam	
			(TL)	PAY(%)	(TL)	PAY(%)	(TL)	PAY(%)
<b>1</b>		<b>Akademik Personel Sayısı Arttırılarak Akademik Personel Başına Düşen Öğrenci Sayısının Azaltılması.</b>	<b>129.669.544,00</b>	<b>58,85</b>	<b>0,00</b>	<b>0,00</b>	<b>129.669.544,00</b>	<b>36,19</b>
	1	Akademik Personel Sayısını Arttırmak.	129.286.000,00	58,68	0,00	0,00	129.286.000,00	36,08
	2	Eğitim ve Öğretim Kalitesinin Arttırılması.	383.544,00	0,17	0,00	0,00	383.544,00	0,11
<b>2</b>		<b>Yurtiçi ve Yurtdışı Bilimsel Faaliyetlerinde Akademik Personelin Desteklenmesi.</b>	<b>98.860,00</b>	<b>0,04</b>	<b>0,00</b>	<b>0,00</b>	<b>98.860,00</b>	<b>0,03</b>
	3	Araştırma Projelerine Destek Sağlanması.	91.600,00	0,04	0,00	0,00	91.600,00	0,03
	4	Bilimsel Toplantılara Katılımları Desteklemek.	7.260,00	0,00	0,00	0,00	7.260,00	0,00

3		<b>Araştırmaları İçin Akademik Personele Kurumsal Destek Verilmesi.</b>	<b>91.600,00</b>	<b>0,04</b>	<b>0,00</b>	<b>0,00</b>	<b>91.600,00</b>	<b>0,03</b>
	3	Araştırma Projelerine Destek Sağlanması.	91.600,00	0,04	0,00	0,00	91.600,00	0,03
4		<b>Öğretim Elemanlarının Performanslarını Değerlendirmeye Yönelik Uygulamaların Geliştirilmesi.</b>	<b>383.544,00</b>	<b>0,17</b>	<b>0,00</b>	<b>0,00</b>	<b>383.544,00</b>	<b>0,11</b>
	2	Eğitim ve Öğretim Kalitesinin Arttırılması.	383.544,00	0,17	0,00	0,00	383.544,00	0,11
5		<b>Üniversitemiz Öğretim Üyeliği İçin İlan Edilen Kadrolara Başvuran Adayların Atanma ve Yükseltme Kriterlerinin Belirlenmesi.</b>	<b>0,00</b>	<b>0,00</b>	<b>0,00</b>	<b>0,00</b>	<b>0,00</b>	<b>0,00</b>
6		<b>Üniversite Tanıtım Faaliyetlerinin Etkinleştirilmesi</b>	<b>4.481.400,00</b>	<b>2,03</b>	<b>27.603.600,00</b>	<b>20,00</b>	<b>32.085.000,00</b>	<b>8,95</b>
	5	Diğer Toplum Hizmetleri Sunmak.	4.481.400,00	2,03	27.603.600,00	20,00	32.085.000,00	8,95
7		<b>İstihdam, Burs ve Staj İmkanlarının Arttırılması.</b>	<b>627.348,00</b>	<b>0,28</b>	<b>0,00</b>	<b>0,00</b>	<b>627.348,00</b>	<b>0,18</b>
	2	Eğitim ve Öğretim Kalitesinin Arttırılması.	383.544,00	0,17	0,00	0,00	383.544,00	0,11

	6	Öğrenci Stajlarının Yürütülmesi.	243.804,00	0,11	0,00	0,00	243.804,00	0,07
<b>8</b>		<b>Lisans Programlarında İngilizce Eğitim-Öğretimin Ağırlığının Arttırılması.</b>	<b>383.544,00</b>	<b>0,17</b>	<b>0,00</b>	<b>0,00</b>	<b>383.544,00</b>	<b>0,11</b>
	2	Eğitim ve Öğretim Kalitesinin Arttırılması.	383.544,00	0,17	0,00	0,00	383.544,00	0,11
<b>9</b>		<b>Farklı Disiplinlerle Yan Dal ve Çift Ana Dal Programlarının Uygulanabilmesi İçin Gerekli Altyapının Oluşturulması.</b>	<b>383.544,00</b>	<b>0,17</b>	<b>0,00</b>	<b>0,00</b>	<b>383.544,00</b>	<b>0,11</b>
	2	Eğitim ve Öğretim Kalitesinin Arttırılması.	383.544,00	0,17	0,00	0,00	383.544,00	0,11
<b>10</b>		<b>Öğrenciler İçin Serbest Çalışma Alanlarının Oluşturulması.</b>	<b>5.236.596,00</b>	<b>2,38</b>	<b>27.603.600,00</b>	<b>20,00</b>	<b>32.840.196,00</b>	<b>9,16</b>
	2	Eğitim ve Öğretim Kalitesinin Arttırılması.	511.392,00	0,23	0,00	0,00	511.392,00	0,14
	5	Diğer Toplum Hizmetleri Sunmak.	4.481.400,00	2,03	27.603.600,00	20,00	32.085.000,00	8,95
	6	Öğrenci Stajlarının Yürütülmesi.	243.804,00	0,11	0,00	0,00	243.804,00	0,07
<b>11</b>		<b>Öğrencilere Yönelik Sağlık, Sosyal, Spor ve Kültürel Hizmetlerin Geliştirilmesi.</b>	<b>3.392.000,00</b>	<b>1,54</b>	<b>0,00</b>	<b>0,00</b>	<b>3.392.000,00</b>	<b>0,95</b>

	7	Öğrencilere yönelik beslenme, sağlık, spor ve kültürel hizmetleri sunmak	3.392.000,00	1,54	0,00	0,00	3.392.000,00	0,95
<b>12</b>		<b>Öğrenci ve Öğretim Elemanı Hareketliliğinin Arttırılması</b>	<b>251.192,00</b>	<b>0,11</b>	<b>0,00</b>	<b>0,00</b>	<b>251.192,00</b>	<b>0,07</b>
	6	Öğrenci Stajlarının Yürütülmesi.	251.192,00	0,11	0,00	0,00	251.192,00	0,07
<b>13</b>		<b>Eğitim Öğretim Hizmetlerinde Kullanılan Makine-Teçhizatın İyileştirilmesi</b>	<b>9.552.000,00</b>	<b>4,34</b>	<b>0,00</b>	<b>0,00</b>	<b>9.552.000,00</b>	<b>2,67</b>
	8	Eğitim Birimlerinin Makine Teçhizat İhtiyaçlarının Tamamlanması.	9.552.000,00	4,34	0,00	0,00	9.552.000,00	2,67
<b>14</b>		<b>Lisans Eğitimi Veren Program Sayısının Arttırılması.</b>	<b>383.544,00</b>	<b>0,17</b>	<b>0,00</b>	<b>0,00</b>	<b>383.544,00</b>	<b>0,11</b>
	2	Eğitim ve Öğretim Kalitesinin Arttırılması.	383.544,00	0,17	0,00	0,00	383.544,00	0,11
<b>15</b>		<b>Kütüphanenin Veri Tabanı Aboneliklerinin Arttırılması</b>	<b>641.000,00</b>	<b>0,29</b>	<b>0,00</b>	<b>0,00</b>	<b>641.000,00</b>	<b>0,18</b>
	9	Eğitim Birimlerinin Yayın Alımı.	641.000,00	0,29	0,00	0,00	641.000,00	0,18
<b>16</b>		<b>Kütüphane Bütçesinin Arttırılması.</b>	<b>641.000,00</b>	<b>0,29</b>	<b>0,00</b>	<b>0,00</b>	<b>641.000,00</b>	<b>0,18</b>
	9	Eğitim Birimlerinin Yayın Alımı.	641.000,00	0,29	0,00	0,00	641.000,00	0,18

17		<b>Laboratuvar Sayılarının ve Kapasitelerinin Arttırılması, Laboratuvarların Teknik İmkanlarının Geliştirilmesi.</b>	<b>383.544,00</b>	<b>0,17</b>	<b>0,00</b>	<b>0,00</b>	<b>383.544,00</b>	<b>0,11</b>
	2	Eğitim ve Öğretim Kalitesinin Arttırılması.	383.544,00	0,17	0,00	0,00	383.544,00	0,11
18		<b>Kurumsal, Ulusal ve Uluslararası Proje sayılarının ve Finansal Desteklerin Arttırılması.</b>	<b>91.600,00</b>	<b>0,04</b>	<b>0,00</b>	<b>0,00</b>	<b>91.600,00</b>	<b>0,03</b>
	3	Araştırma Projelerine Destek Sağlanması.	91.600,00	0,04	0,00	0,00	91.600,00	0,03
19		<b>Ulusal ve Uluslararası Bilimsel Standartlardaki Yayınların Her Yıl Düzenli Olarak Arttırılması.</b>	<b>7.260,00</b>	<b>0,00</b>	<b>0,00</b>	<b>0,00</b>	<b>7.260,00</b>	<b>0,00</b>
	4	Bilimsel Toplantılara Katılımları Desteklemek.	7.260,00	0,00	0,00	0,00	7.260,00	0,00
20		<b>Kurum Tarafından Düzenlenen Ulusal ve Uluslararası Bilimsel ve Sanatsal Konferans, Seminer vb. Faaliyetlerin Sayısının Arttırılması.</b>	<b>4.488.880,00</b>	<b>2,04</b>	<b>27.603.600,00</b>	<b>20,00</b>	<b>32.092.480,00</b>	<b>8,96</b>

	4	Bilimsel Toplantılara Katılımları Desteklemek.	7.480,00	0,00	0,00	0,00	7.480,00	0,00
	5	Diğer Toplum Hizmetleri Sunmak.	4.481.400,00	2,03	27.603.600,00	20,00	32.085.000,00	8,95
21		<b>Yönetim Bilgi Sistemin İyileştirilmesi ve Süreklilik Sağlanması İçin Bütçeden Ayrılan Payın Arttırılması.</b>	<b>1.007.000,00</b>	<b>0,46</b>	<b>0,00</b>	<b>0,00</b>	<b>1.007.000,00</b>	<b>0,28</b>
	10	Eğitim Birimlerinin Bilgi Teknolojileri Alımı.	1.007.000,00	0,46	0,00	0,00	1.007.000,00	0,28
22		<b>Çalışanlara Yönelik Hizmet İçi Eğitim Programlarının Düzenlenmesi.</b>	<b>16.000,00</b>	<b>0,01</b>	<b>0,00</b>	<b>0,00</b>	<b>16.000,00</b>	<b>0,00</b>
	11	Hizmet İçi Eğitim Düzenlenmesi.	16.000,00	0,01	0,00	0,00	16.000,00	0,00
23		<b>Akreditasyon Süreçleriyle İlgili Gerekli Şartların Sağlanmasına Yönelik Çalışmaların Süreklileştirilmesi.</b>	<b>0,00</b>	<b>0,00</b>	<b>0,00</b>	<b>0,00</b>	<b>0,00</b>	<b>0,00</b>
24		<b>Kuruma Aidiyet Duygusunun Arttırılması ve Buna Yönelik Toplantılar Düzenlenmesi.</b>	<b>16.000,00</b>	<b>0,01</b>	<b>0,00</b>	<b>0,00</b>	<b>16.000,00</b>	<b>0,00</b>
	11	Hizmet İçi Eğitim Düzenlenmesi.	16.000,00	0,01	0,00	0,00	16.000,00	0,00
25		<b>Kampüs Alt Yapısı ve Çevre Düzeninin Geliştirilmesi.</b>	<b>1.000.000,00</b>	<b>0,45</b>	<b>0,00</b>	<b>0,00</b>	<b>1.000.000,00</b>	<b>0,28</b>

	12	Kampüs Altyapısının İyileştirilmesi.	1.000.000,00	0,45	0,00	0,00	1.000.000,00	0,28
26		<b>Üniversite-Sanayi İşbirliğinde Gerçekleşen Proje Sayısının Arttırılması.</b>	<b>91.600,00</b>	<b>0,04</b>	<b>0,00</b>	<b>0,00</b>	<b>91.600,00</b>	<b>0,03</b>
	3	Araştırma Projelerine Destek Sağlanması.	91.600,00	0,04	0,00	0,00	91.600,00	0,03
27		<b>TEKNOPARK 'ta Faaliyet Gösterecek Firmaların Araştırma ve Geliştirme Çalışmaları İçin Özendirilerek Sayılarının Arttırılması.</b>	<b>0,00</b>	<b>0,00</b>	<b>0,00</b>	<b>0,00</b>	<b>0,00</b>	<b>0,00</b>
28		<b>Uluslararası Yükseköğretim Kurumları İle Ortak Çalışmaların Geliştirilmesi.</b>	<b>0,00</b>	<b>0,00</b>	<b>0,00</b>	<b>0,00</b>	<b>0,00</b>	<b>0,00</b>
29		<b>Sağlık Alanında Ortak Projeler Geliştirilmesi.</b>	<b>91.600,00</b>	<b>0,04</b>	<b>0,00</b>	<b>0,00</b>	<b>91.600,00</b>	<b>0,03</b>
	3	Araştırma Projelerine Destek Sağlanması.	91.600,00	0,04	0,00	0,00	91.600,00	0,03
30		<b>Paydaşlara Sunulan Sağlık Hizmetlerinin Nicelik ve Niteliğinin Arttırılması.</b>	<b>0,00</b>	<b>0,00</b>	<b>0,00</b>	<b>0,00</b>	<b>0,00</b>	<b>0,00</b>
31		<b>Paydaşlara Sunulan Diğer Toplum Hizmetlerinin Nicelik ve Niteliklerinin Arttırılması.</b>	<b>10.934.000,00</b>	<b>4,96</b>	<b>0,00</b>	<b>0,00</b>	<b>10.934.000,00</b>	<b>3,05</b>



	13	Topluma Sağlık Hizmeti Sunmak.	10.934.000,00	4,96	0,00	0,00	10.934.000,00	3,05
32		<b>Engelli Hakları İle İlgili Seminer, Konferans vb. Düzenlenmesi.</b>	<b>4.481.400,00</b>	<b>2,03</b>	<b>27.603.600,00</b>	<b>20,00</b>	<b>32.085.000,00</b>	<b>8,95</b>
	5	Diğer Toplum Hizmetleri Sunmak.	4.481.400,00	2,03	27.603.600,00	20,00	32.085.000,00	8,95
33		<b>Yerleşkelerin Engellilere Uygun Hale Getirilmesi.</b>	<b>4.481.400,00</b>	<b>2,03</b>	<b>27.603.600,00</b>	<b>20,00</b>	<b>32.085.000,00</b>	<b>8,95</b>
	5	Diğer Toplum Hizmetleri Sunmak.	4.481.400,00	2,03	27.603.600,00	20,00	32.085.000,00	8,95
34		<b>İç Paydaş Memnuniyet Anketlerinin Düzenlenmesi.</b>	<b>0,00</b>	<b>0,00</b>	<b>0,00</b>	<b>0,00</b>	<b>0,00</b>	<b>0,00</b>
<b>Performans Hedefleri Maliyetleri Toplamı</b>			<b>183.307.000,00</b>	<b>83,20</b>	<b>138.018.000,00</b>	<b>100,00</b>	<b>321.325.000,00</b>	<b>89,67</b>
<b>Genel Yönetim Giderleri</b>			<b>30.300.000,00</b>	<b>13,75</b>			<b>30.300.000,00</b>	<b>8,46</b>
<b>Diğer İdarelere Transfer Edilecek Kaynaklar Toplamı</b>			<b>6.725.000,00</b>	<b>3,05</b>			<b>6.725.000,00</b>	<b>1,88</b>
<b>GENEL TOPLAM</b>			<b>220.332.000,00</b>	<b>100,00</b>	<b>138.018.000,00</b>	<b>100,00</b>	<b>358.350.000,00</b>	<b>100,00</b>

### 3.İdare Toplam Kaynak İhtiyacı Tablosu

Namık Kemal Üniversitesinin 2019 yılı özel bütçe ödenek toplamı 220.332.000,00-TL olup, bu ödeneğin yaklaşık %83,20'si olan 183.307.000,00-TL'si doğrudan toplam faaliyet maliyetlerinden, yaklaşık %13,75'i olan 30.300.000,00-TL'si faaliyetlerle ilişkilendirilemeyen genel yönetim giderlerinden ve %3,05'i olan 6.725.000,00-TL'si ise diğer idarelere transfer edilecek kaynaklardan oluşmaktadır. Birinci düzey ekonomik sınıflandırmaya göre, ayrıntılı ödenek büyüklüklerini gösteren ve faaliyetlerin maliyetleri, genel yönetim giderleri ve diğer idarelere transfer edilecek kaynaklardan oluşan idarenin toplam kaynak ihtiyacına ilişkin tabloya aşağıda yer verilmiştir.

Ayrıca Namık Kemal Üniversitesi Döner Sermaye İşletmesi Müdürlüğü'nün 2019 yılı bütçesi olan 138.018.000,00-TL'si da faaliyetler ile ilişkilendirilerek performans programında gösterilmiştir. Namık Kemal Üniversitesinin toplam kaynak ihtiyacı; 2019 Yılı Özel bütçesi 220.332.000,00-TL ve Döner Sermaye bütçesi 138.018.000,00-TL olmak üzere toplamda 358.350.000,00-TL'dir.

**Tablo 78: İdare Toplam Kaynak İhtiyacı Tablosu**

İdare Adı		38.61 - TEKİRDAĞ NAMIK KEMAL ÜNİVERSİTESİ				
BÜTÇE KAYNAK İHTİYACI	Ekonomik Kodlar (I.Düzey)	FALİYET TOPLAMI	GENEL YÖNETİM GİDERLERİ TOPLAMI	DİĞER İDARELERE TRANSFER EDİLECEK KAYNAKLAR TOPLAMI	GENEL TOPLAM	
	01	Personel Giderleri	136.141.000,00	18.026.000,00	0,00	154.167.000,00
	02	SGK Devlet Primi Giderleri	20.743.000,00	2.681.000,00	0,00	23.424.000,00
	03	Mal ve Hizmet Alım Giderleri	4.323.000,00	9.593.000,00	0,00	13.916.000,00
	04	Faiz Giderleri	0,00	0,00	0,00	0,00
	05	Cari Transferler	0,00	0,00	6.725.000,00	6.725.000,00
	06	Sermaye Giderleri	22.100.000,00	0,00	0,00	22.100.000,00
	07	Sermaye Transferleri	0,00	0,00	0,00	0,00
	08	Borç verme	0,00	0,00	0,00	0,00
	09	Yedek Ödenek	0,00	0,00	0,00	0,00
<b>Bütçe Ödeneği Toplamı</b>		<b>183.307.000,00</b>	<b>30.300.000,00</b>	<b>6.725.000,00</b>	<b>220.332.000,00</b>	
BÜTÇE DIŞI KAYNAK	Döner Sermaye	138.018.000,00	0,00		138.018.000,00	
	Diğer Yurt İçi Kaynaklar	0,00	0,00		0,00	
	Yurt Dışı Kaynaklar	0,00	0,00		0,00	
	<b>Toplam Bütçe Dışı Kaynak İhtiyacı</b>	<b>138.018.000,00</b>	<b>0,00</b>		<b>138.018.000,00</b>	
<b>Toplam Kaynak İhtiyacı</b>		<b>321.325.000,00</b>	<b>30.300.000,00</b>	<b>6.725.000,00</b>	<b>358.350.000,00</b>	

### III. EKLER

#### 1-Faaliyetlerden Sorumlu Harcama Birimlerine İlişkin Tablo

Namık Kemal Üniversitesi tarafından 2019 yılında ulaşılmaması planlanan 34 performans hedefinin, söz konusu performans hedeflerine ulaşmak için yerine getirilecek 13 faaliyetin ve bu faaliyetlerden sorumlu harcama birimlerinin gösterildiği tabloya aşağıda yer verilmiştir.

**Tablo 79: Faaliyetlerden Sorumlu Harcama Birimlerine İlişkin Tablo**

İdare Adı	38.61 - TEKİRDAĞ NAMIK KEMAL ÜNİVERSİTESİ	
PERFORMANS HEDEFİ	FAALİYETLER	SORUMLU BİRİMLER
Akademik Personel Sayısı Arttırılarak Akademik Personel Başına Düşen Öğrenci Sayısının Azaltılması.		
	Akademik Personel Sayısını Arttırmak.	
		SAĞLIK BİLİMLERİ ENSTİTÜSÜ
		TIP FAKÜLTESİ
		NAMIK KEMAL ÜNİVERSİTESİ DİŞ HEKİMLİĞİ FAKÜLTESİ
		Veteriner Fakültesi
		SAĞLIK YÜKSEKOKULU
		SAĞLIK HİZMETLERİ MESLEK YÜKSEKOKULU
		FEN BİLİMLERİ ENSTİTÜSÜ
		FEN-EDEBİYAT FAKÜLTESİ
		ÇORLU MÜHENDİSLİK FAKÜLTESİ
		ZİRAAT FAKÜLTESİ
		Güzel Sanatlar Tasarım ve Mimarlık Fakültesi
		TEKNİK BİLİMLER MESLEK YÜKSEKOKULU
		ÇORLU MESLEK YÜKSEKOKULU
		MALKARA MESLEK YÜKSEKOKULU
		HAYRABOLU MESLEK YÜKSEKOKULU

		SOSYAL BİLİMLER ENSTİTÜSÜ
		Hukuk Fakültesi
		İKTİSADİ VE İDARİ BİLİMLER FAKÜLTESİ
		İlahiyat Fakültesi
		Beden Eğitimi ve Spor Yüksekokulu
		Türk Müziği Devlet Konservatuarı
		YABANCI DİLLER YÜKSEKOKULU
		SOSYAL BİLİMLER MESLEK YÜKSEKOKULU
		SARAY MESLEK YÜKSEKOKULU
		ÇERKEZKÖY MESLEK YÜKSEKOKULU
		MURATLI MESLEK YÜKSEKOKULU
		ŞARKÖY MESLEK YÜKSEKOKULU
		MARMARA EREĞLİSİ MESLEK YÜKSEKOKULU
		ÖZEL KALEM (REKTÖRLÜK)
		PERSONEL DAİRE BAŞKANLIĞI
	Eğitim ve Öğretim Kalitesinin Arttırılması.	
		TIP FAKÜLTESİ
		SAĞLIK HİZMETLERİ MESLEK YÜKSEKOKULU
		FEN-EDEBİYAT FAKÜLTESİ
		ÇORLU MÜHENDİSLİK FAKÜLTESİ
		ZİRAAT FAKÜLTESİ
		Güzel Sanatlar Tasarım ve Mimarlık Fakültesi
		TEKNİK BİLİMLER MESLEK YÜKSEKOKULU
		ÇORLU MESLEK YÜKSEKOKULU
		MALKARA MESLEK YÜKSEKOKULU

		HAYRABOLU MESLEK YÜKSEKOKULU
		SOSYAL BİLİMLER ENSTİTÜSÜ
		Hukuk Fakültesi
		İKTİSADİ VE İDARİ BİLİMLER FAKÜLTESİ
		İlahiyat Fakültesi
		Beden Eğitimi ve Spor Yüksekokulu
		Türk Müziği Devlet Konservatuvarı
		YABANCI DİLLER YÜKSEKOKULU
		SOSYAL BİLİMLER MESLEK YÜKSEKOKULU
		SARAY MESLEK YÜKSEKOKULU
		ÇERKEZKÖY MESLEK YÜKSEKOKULU
		MURATLI MESLEK YÜKSEKOKULU
		ŞARKÖY MESLEK YÜKSEKOKULU
		MARMARA EREĞLİSİ MESLEK YÜKSEKOKULU
		ÖĞRENCİ İŞLERİ DAİRE BAŞKANLIĞI
		ÖZEL KALEM (REKTÖRLÜK)
		Veteriner Fakültesi
		SAĞLIK YÜKSEKOKULU
Yurtiçi ve Yurtdışı Bilimsel Faaliyetlerinde Akademik Personelin Desteklenmesi.		
	Araştırma Projelerine Destek Sağlanması.	
		ÖZEL KALEM (REKTÖRLÜK)
		İDARİ VE MALİ İŞLER DAİRE BAŞKANLIĞI
	Bilimsel Toplantılara Katılımları Desteklemek.	
		ÖZEL KALEM (REKTÖRLÜK)
		İDARİ VE MALİ İŞLER DAİRE BAŞKANLIĞI
		TIP FAKÜLTESİ

		SAĞLIK YÜKSEKOKULU
		FEN BİLİMLERİ ENSTİTÜSÜ
		FEN-EDEBİYAT FAKÜLTESİ
		ZİRAAT FAKÜLTESİ
		HAYRABOLU MESLEK YÜKSEKOKULU
		SOSYAL BİLİMLER MESLEK YÜKSEKOKULU
		SARAY MESLEK YÜKSEKOKULU
		MARMARA EREĞLİSİ MESLEK YÜKSEKOKULU
Araştırmaları İçin Akademik Personele Kurumsal Destek Verilmesi.		
	Araştırma Projelerine Destek Sağlanması.	
		ÖZEL KALEM (REKTÖRLÜK)
		İDARİ VE MALİ İŞLER DAİRE BAŞKANLIĞI
Öğretim Elemanlarının Performanslarını Değerlendirmeye Yönelik Uygulamaların Geliştirilmesi.		
	Eğitim ve Öğretim Kalitesinin Arttırılması.	
		TIP FAKÜLTESİ
		SAĞLIK HİZMETLERİ MESLEK YÜKSEKOKULU
		FEN-EDEBİYAT FAKÜLTESİ
		ÇORLU MÜHENDİSLİK FAKÜLTESİ
		ZİRAAT FAKÜLTESİ
		Güzel Sanatlar Tasarım ve Mimarlık Fakültesi
		TEKNİK BİLİMLER MESLEK YÜKSEKOKULU
		ÇORLU MESLEK YÜKSEKOKULU
		MALKARA MESLEK YÜKSEKOKULU

		HAYRABOLU MESLEK YÜKSEKOKULU
		SOSYAL BİLİMLER ENSTİTÜSÜ
		Hukuk Fakültesi
		İKTİSADİ VE İDARİ BİLİMLER FAKÜLTESİ
		İlahiyat Fakültesi
		Beden Eğitimi ve Spor Yüksekokulu
		Türk Müziği Devlet Konservatuarı
		YABANCI DİLLER YÜKSEKOKULU
		SOSYAL BİLİMLER MESLEK YÜKSEKOKULU
		SARAY MESLEK YÜKSEKOKULU
		ÇERKEZKÖY MESLEK YÜKSEKOKULU
		MURATLI MESLEK YÜKSEKOKULU
		ŞARKÖY MESLEK YÜKSEKOKULU
		MARMARA EREĞLİSİ MESLEK YÜKSEKOKULU
		ÖĞRENCİ İŞLERİ DAİRE BAŞKANLIĞI
		ÖZEL KALEM (REKTÖRLÜK)
		Veteriner Fakültesi
		SAĞLIK YÜKSEKOKULU
Üniversitemiz Öğretim Üyeliği İçin İlan Edilen Kadrolara Başvuran Adayların Atanma ve Yükseltme Kriterlerinin Belirlenmesi.		
Üniversite Tanıtım Faaliyetlerinin Etkinleştirilmesi.		
	Diğer Toplum Hizmetleri Sunmak.	
		UYGULAMA VE ARAŞTIRMA HASTANESİ
		SAĞLIK, KÜLTÜR VE SPOR DAİRE BAŞKANLIĞI

		İDARİ VE MALİ İŞLER DAİRE BAŞKANLIĞI
		Sağlık, Kültür ve Spor Daire Başkanlığı (öz.gel.-maas)
		YAPI İŞLERİ VE TEKNİK DAİRE BAŞKANLIĞI
İstihdam, Burs ve Staj İmkanlarının Arttırılması.		
	Eğitim ve Öğretim Kalitesinin Arttırılması.	
		TIP FAKÜLTESİ
		SAĞLIK HİZMETLERİ MESLEK YÜKSEKOKULU
		FEN-EDEBİYAT FAKÜLTESİ
		ÇORLU MÜHENDİSLİK FAKÜLTESİ
		ZİRAAT FAKÜLTESİ
		Güzel Sanatlar Tasarım ve Mimarlık Fakültesi
		TEKNİK BİLİMLER MESLEK YÜKSEKOKULU
		ÇORLU MESLEK YÜKSEKOKULU
		MALKARA MESLEK YÜKSEKOKULU
		HAYRABOLU MESLEK YÜKSEKOKULU
		SOSYAL BİLİMLER ENSTİTÜSÜ
		Hukuk Fakültesi
		İKTİSADİ VE İDARİ BİLİMLER FAKÜLTESİ
		İlahiyat Fakültesi
		Beden Eğitimi ve Spor Yüksekokulu
		Türk Müziği Devlet Konservatuvarı
		YABANCI DİLLER YÜKSEKOKULU
		SOSYAL BİLİMLER MESLEK YÜKSEKOKULU
		SARAY MESLEK YÜKSEKOKULU
		ÇERKEZKÖY MESLEK YÜKSEKOKULU



		MURATLI MESLEK YÜKSEKOKULU
		ŞARKÖY MESLEK YÜKSEKOKULU
		MARMARA EREĞLİSİ MESLEK YÜKSEKOKULU
		ÖĞRENCİ İŞLERİ DAİRE BAŞKANLIĞI
		ÖZEL KALEM (REKTÖRLÜK)
		Veteriner Fakültesi
		SAĞLIK YÜKSEKOKULU
	Öğrenci Stajlarının Yürütülmesi.	
		TIP FAKÜLTESİ
		SAĞLIK YÜKSEKOKULU
		SAĞLIK HİZMETLERİ MESLEK YÜKSEKOKULU
		ÇORLU MÜHENDİSLİK FAKÜLTESİ
		ZİRAAT FAKÜLTESİ
		Güzel Sanatlar Tasarım ve Mimarlık Fakültesi
		TEKNİK BİLİMLER MESLEK YÜKSEKOKULU
		ÇORLU MESLEK YÜKSEKOKULU
		MALKARA MESLEK YÜKSEKOKULU
		HAYRABOLU MESLEK YÜKSEKOKULU
		İKTİSADİ VE İDARİ BİLİMLER FAKÜLTESİ
		SOSYAL BİLİMLER MESLEK YÜKSEKOKULU
		SARAY MESLEK YÜKSEKOKULU
		ÇERKEZKÖY MESLEK YÜKSEKOKULU
		MURATLI MESLEK YÜKSEKOKULU
		ŞARKÖY MESLEK YÜKSEKOKULU

		MARMARA EREĞLİSİ MESLEK YÜKSEKOKULU
		Veteriner Fakültesi
		FEN-EDEBİYAT FAKÜLTESİ
		Beden Eğitimi ve Spor Yüksekokulu
Lisans Programlarında İngilizce Eğitim-Öğretimin Ağırlığının Arttırılması.		
	Eğitim ve Öğretim Kalitesinin Arttırılması.	
		TIP FAKÜLTESİ
		SAĞLIK HİZMETLERİ MESLEK YÜKSEKOKULU
		FEN-EDEBİYAT FAKÜLTESİ
		ÇORLU MÜHENDİSLİK FAKÜLTESİ
		ZİRAAT FAKÜLTESİ
		Güzel Sanatlar Tasarım ve Mimarlık Fakültesi
		TEKNİK BİLİMLER MESLEK YÜKSEKOKULU
		ÇORLU MESLEK YÜKSEKOKULU
		MALKARA MESLEK YÜKSEKOKULU
		HAYRABOLU MESLEK YÜKSEKOKULU
		SOSYAL BİLİMLER ENSTİTÜSÜ
		Hukuk Fakültesi
		İKTİSADİ VE İDARİ BİLİMLER FAKÜLTESİ
		İlahiyat Fakültesi
		Beden Eğitimi ve Spor Yüksekokulu
		Türk Müziği Devlet Konservatuarı
		YABANCI DİLLER YÜKSEKOKULU
		SOSYAL BİLİMLER MESLEK YÜKSEKOKULU
		SARAY MESLEK YÜKSEKOKULU

		ÇERKEZKÖY MESLEK YÜKSEKOKULU
		MURATLI MESLEK YÜKSEKOKULU
		ŞARKÖY MESLEK YÜKSEKOKULU
		MARMARA EREĞLİSİ MESLEK YÜKSEKOKULU
		ÖĞRENCİ İŞLERİ DAİRE BAŞKANLIĞI
		ÖZEL KALEM (REKTÖRLÜK)
		Veteriner Fakültesi
		SAĞLIK YÜKSEKOKULU
Farklı Disiplinlerle Yan Dal ve Çift Ana Dal Programlarının Uygulanabilmesi İçin Gerekli Altyapının Oluşturulması.		
	Eğitim ve Öğretim Kalitesinin Arttırılması.	
		TIP FAKÜLTESİ
		SAĞLIK HİZMETLERİ MESLEK YÜKSEKOKULU
		FEN-EDEBİYAT FAKÜLTESİ
		ÇORLU MÜHENDİSLİK FAKÜLTESİ
		ZİRAAT FAKÜLTESİ
		Güzel Sanatlar Tasarım ve Mimarlık Fakültesi
		TEKNİK BİLİMLER MESLEK YÜKSEKOKULU
		ÇORLU MESLEK YÜKSEKOKULU
		MALKARA MESLEK YÜKSEKOKULU
		HAYRABOLU MESLEK YÜKSEKOKULU
		SOSYAL BİLİMLER ENSTİTÜSÜ
		Hukuk Fakültesi
		İKTİSADİ VE İDARİ BİLİMLER FAKÜLTESİ
		İlahiyat Fakültesi

		Beden Eğitimi ve Spor Yüksekokulu
		Türk Müziği Devlet Konservatuarı
		YABANCI DİLLER YÜKSEKOKULU
		SOSYAL BİLİMLER MESLEK YÜKSEKOKULU
		SARAY MESLEK YÜKSEKOKULU
		ÇERKEZKÖY MESLEK YÜKSEKOKULU
		MURATLI MESLEK YÜKSEKOKULU
		ŞARKÖY MESLEK YÜKSEKOKULU
		MARMARA EREĞLİSİ MESLEK YÜKSEKOKULU
		ÖĞRENCİ İŞLERİ DAİRE BAŞKANLIĞI
		ÖZEL KALEM (REKTÖRLÜK)
		Veteriner Fakültesi
		SAĞLIK YÜKSEKOKULU
Öğrenciler İçin Serbest Çalışma Alanlarının Oluşturulması.		
	Eğitim ve Öğretim Kalitesinin Arttırılması.	
		TIP FAKÜLTESİ
		SAĞLIK HİZMETLERİ MESLEK YÜKSEKOKULU
		FEN-EDEBİYAT FAKÜLTESİ
		ÇORLU MÜHENDİSLİK FAKÜLTESİ
		ZİRAAT FAKÜLTESİ
		Güzel Sanatlar Tasarım ve Mimarlık Fakültesi
		TEKNİK BİLİMLER MESLEK YÜKSEKOKULU
		ÇORLU MESLEK YÜKSEKOKULU
		MALKARA MESLEK YÜKSEKOKULU
		HAYRABOLU MESLEK YÜKSEKOKULU

		SOSYAL BİLİMLER ENSTİTÜSÜ
		Hukuk Fakültesi
		İKTİSADİ VE İDARİ BİLİMLER FAKÜLTESİ
		İlahiyat Fakültesi
		Beden Eğitimi ve Spor Yüksekokulu
		Türk Müziği Devlet Konservatuarı
		YABANCI DİLLER YÜKSEKOKULU
		SOSYAL BİLİMLER MESLEK YÜKSEKOKULU
		SARAY MESLEK YÜKSEKOKULU
		ÇERKEZKÖY MESLEK YÜKSEKOKULU
		MURATLI MESLEK YÜKSEKOKULU
		ŞARKÖY MESLEK YÜKSEKOKULU
		MARMARA EREĞLİSİ MESLEK YÜKSEKOKULU
		ÖĞRENCİ İŞLERİ DAİRE BAŞKANLIĞI
		ÖZEL KALEM (REKTÖRLÜK)
		Veteriner Fakültesi
		SAĞLIK YÜKSEKOKULU
	Diğer Toplum Hizmetleri Sunmak.	
		UYGULAMA VE ARAŞTIRMA HASTANESİ
		SAĞLIK, KÜLTÜR VE SPOR DAİRE BAŞKANLIĞI
		İDARİ VE MALİ İŞLER DAİRE BAŞKANLIĞI
		Sağlık, Kültür ve Spor Daire Başkanlığı (öz.gel.-maas)
		YAPI İŞLERİ VE TEKNİK DAİRE BAŞKANLIĞI
	Öğrenci Stajlarının Yürütülmesi.	
		TIP FAKÜLTESİ

		SAĞLIK YÜKSEKOKULU
		SAĞLIK HİZMETLERİ MESLEK YÜKSEKOKULU
		ÇORLU MÜHENDİSLİK FAKÜLTESİ
		ZİRAAT FAKÜLTESİ
		Güzel Sanatlar Tasarım ve Mimarlık Fakültesi
		TEKNİK BİLİMLER MESLEK YÜKSEKOKULU
		ÇORLU MESLEK YÜKSEKOKULU
		MALKARA MESLEK YÜKSEKOKULU
		HAYRABOLU MESLEK YÜKSEKOKULU
		İKTİSADİ VE İDARİ BİLİMLER FAKÜLTESİ
		SOSYAL BİLİMLER MESLEK YÜKSEKOKULU
		SARAY MESLEK YÜKSEKOKULU
		ÇERKEZKÖY MESLEK YÜKSEKOKULU
		MURATLI MESLEK YÜKSEKOKULU
		ŞARKÖY MESLEK YÜKSEKOKULU
		MARMARA EREĞLİSİ MESLEK YÜKSEKOKULU
		Veteriner Fakültesi
		FEN-EDEBİYAT FAKÜLTESİ
		Beden Eğitimi ve Spor Yüksekokulu
Öğrencilere Yönelik Sağlık, Sosyal, Spor ve Kültürel Hizmetlerin Geliştirilmesi.		
	Öğrencilere yönelik beslenme, sağlık, spor ve kültürel hizmetleri sunmak	
		SAĞLIK, KÜLTÜR VE SPOR DAİRE BAŞKANLIĞI

Öğrenci ve Öğretim Elemanı Hareketliliğinin Arttırılması		
	Öğrenci Stajlarının Yürütülmesi.	
		TIP FAKÜLTESİ
		SAĞLIK YÜKSEKOKULU
		SAĞLIK HİZMETLERİ MESLEK YÜKSEKOKULU
		ÇORLU MÜHENDİSLİK FAKÜLTESİ
		ZİRAAT FAKÜLTESİ
		Güzel Sanatlar Tasarım ve Mimarlık Fakültesi
		TEKNİK BİLİMLER MESLEK YÜKSEKOKULU
		ÇORLU MESLEK YÜKSEKOKULU
		MALKARA MESLEK YÜKSEKOKULU
		HAYRABOLU MESLEK YÜKSEKOKULU
		İKTİSADİ VE İDARİ BİLİMLER FAKÜLTESİ
		SOSYAL BİLİMLER MESLEK YÜKSEKOKULU
		SARAY MESLEK YÜKSEKOKULU
		ÇERKEZKÖY MESLEK YÜKSEKOKULU
		MURATLI MESLEK YÜKSEKOKULU
		ŞARKÖY MESLEK YÜKSEKOKULU
		MARMARA EREĞLİSİ MESLEK YÜKSEKOKULU
		Veteriner Fakültesi
		FEN-EDEBİYAT FAKÜLTESİ
		Beden Eğitimi ve Spor Yüksekokulu
Eğitim Öğretim Hizmetlerinde Kullanılan Makine-Teçhizatın İyileştirilmesi		

	Eđitim Birimlerinin Makine Teçhizat İhtiyaçlarının Tamamlanması.	
		SAĐLIK BİLİMLERİ ENSTİTÜSÜ
		TIP FAKÜLTESİ
		NAMIK KEMAL ÜNİVERSİTESİ DİŐ HEKİMLİĐİ FAKÜLTESİ
		Veteriner Fakóltesi
		SAĐLIK YÜKSEKOKULU
		SAĐLIK HİZMETLERİ MESLEK YÜKSEKOKULU
		FEN-EDEBİYAT FAKÜLTESİ
		ÇORLU MÜHENDİSLİK FAKÜLTESİ
		ZİRAAT FAKÜLTESİ
		Güzel Sanatlar Tasarım ve Mimarlık Fakóltesi
		TEKNİK BİLİMLER MESLEK YÜKSEKOKULU
		ÇORLU MESLEK YÜKSEKOKULU
		MALKARA MESLEK YÜKSEKOKULU
		HAYRABOLU MESLEK YÜKSEKOKULU
		Hukuk Fakóltesi
		İKTİSADİ VE İDARİ BİLİMLER FAKÜLTESİ
		İlahiyat Fakóltesi
		Beden Eđitimi ve Spor Yüksekokulu
		Türk Müziđi Devlet Konservatuarı
		YABANCI DİLLER YÜKSEKOKULU
		SOSYAL BİLİMLER MESLEK YÜKSEKOKULU
		SARAY MESLEK YÜKSEKOKULU
		ÇERKEZKÖY MESLEK YÜKSEKOKULU
		MURATLI MESLEK YÜKSEKOKULU



		ŞARKÖY MESLEK YÜKSEKOKULU
		MARMARA EREĞLİSİ MESLEK YÜKSEKOKULU
		İDARİ VE MALİ İŞLER DAİRE BAŞKANLIĞI
		FEN BİLİMLERİ ENSTİTÜSÜ
		SOSYAL BİLİMLER ENSTİTÜSÜ
Lisans Eğitimi Veren Program Sayısının Arttırılması.		
	Eğitim ve Öğretim Kalitesinin Arttırılması.	
		TIP FAKÜLTESİ
		SAĞLIK HİZMETLERİ MESLEK YÜKSEKOKULU
		FEN-EDEBİYAT FAKÜLTESİ
		ÇORLU MÜHENDİSLİK FAKÜLTESİ
		ZİRAAT FAKÜLTESİ
		Güzel Sanatlar Tasarım ve Mimarlık Fakültesi
		TEKNİK BİLİMLER MESLEK YÜKSEKOKULU
		ÇORLU MESLEK YÜKSEKOKULU
		MALKARA MESLEK YÜKSEKOKULU
		HAYRABOLU MESLEK YÜKSEKOKULU
		SOSYAL BİLİMLER ENSTİTÜSÜ
		Hukuk Fakültesi
		İKTİSADİ VE İDARİ BİLİMLER FAKÜLTESİ
		İlahiyat Fakültesi
		Beden Eğitimi ve Spor Yüksekokulu
		Türk Müziği Devlet Konservatuarı
		YABANCI DİLLER YÜKSEKOKULU
		SOSYAL BİLİMLER MESLEK YÜKSEKOKULU

		SARAY MESLEK YÜKSEKOKULU
		ÇERKEZKÖY MESLEK YÜKSEKOKULU
		MURATLI MESLEK YÜKSEKOKULU
		ŞARKÖY MESLEK YÜKSEKOKULU
		MARMARA EREĞLİSİ MESLEK YÜKSEKOKULU
		ÖĞRENCİ İŞLERİ DAİRE BAŞKANLIĞI
		ÖZEL KALEM (REKTÖRLÜK)
		Veteriner Fakültesi
		SAĞLIK YÜKSEKOKULU
Kütüphanenin Veri Tabanı Aboneliklerinin Arttırılması		
	Eğitim Birimlerinin Yayın Alımı.	
		KÜTÜPHANE VE DOKÜMANTASYON DAİRE BAŞKANLIĞI
Kütüphane Bütçesinin Arttırılması.		
	Eğitim Birimlerinin Yayın Alımı.	
		KÜTÜPHANE VE DOKÜMANTASYON DAİRE BAŞKANLIĞI
Laboratuvar Sayılarının ve Kapasitelerinin Arttırılması, Laboratuvarların Teknik İmkanlarının Geliştirilmesi.		
	Eğitim ve Öğretim Kalitesinin Arttırılması.	
		TIP FAKÜLTESİ
		SAĞLIK HİZMETLERİ MESLEK YÜKSEKOKULU
		FEN-EDEBİYAT FAKÜLTESİ
		ÇORLU MÜHENDİSLİK FAKÜLTESİ
		ZİRAAT FAKÜLTESİ
		Güzel Sanatlar Tasarım ve Mimarlık Fakültesi

		TEKNİK BİLİMLER MESLEK YÜKSEKOKULU
		ÇORLU MESLEK YÜKSEKOKULU
		MALKARA MESLEK YÜKSEKOKULU
		HAYRABOLU MESLEK YÜKSEKOKULU
		SOSYAL BİLİMLER ENSTİTÜSÜ
		Hukuk Fakültesi
		İKTİSADİ VE İDARİ BİLİMLER FAKÜLTESİ
		İlahiyat Fakültesi
		Beden Eğitimi ve Spor Yüksekokulu
		Türk Müziği Devlet Konservatuarı
		YABANCI DİLLER YÜKSEKOKULU
		SOSYAL BİLİMLER MESLEK YÜKSEKOKULU
		SARAY MESLEK YÜKSEKOKULU
		ÇERKEZKÖY MESLEK YÜKSEKOKULU
		MURATLI MESLEK YÜKSEKOKULU
		ŞARKÖY MESLEK YÜKSEKOKULU
		MARMARA EREĞLİSİ MESLEK YÜKSEKOKULU
		ÖĞRENCİ İŞLERİ DAİRE BAŞKANLIĞI
		ÖZEL KALEM (REKTÖRLÜK)
		Veteriner Fakültesi
		SAĞLIK YÜKSEKOKULU
Kurumsal, Ulusal ve Uluslararası Proje sayılarının ve Finansal Desteklerin Arttırılması.		
	Araştırma Projelerine Destek Sağlanması.	
		ÖZEL KALEM (REKTÖRLÜK)

		İDARİ VE MALİ İŞLER DAİRE BAŞKANLIĞI
Ulusal ve Uluslararası Bilimsel Standartlardaki Yayınların Her Yıl Düzenli Olarak Arttırılması.		
	Bilimsel Toplantılara Katılımları Desteklemek.	
		ÖZEL KALEM (REKTÖRLÜK)
		İDARİ VE MALİ İŞLER DAİRE BAŞKANLIĞI
		TIP FAKÜLTESİ
		SAĞLIK YÜKSEKOKULU
		FEN BİLİMLERİ ENSTİTÜSÜ
		FEN-EDEBİYAT FAKÜLTESİ
		ZİRAAT FAKÜLTESİ
		HAYRABOLU MESLEK YÜKSEKOKULU
		SOSYAL BİLİMLER MESLEK YÜKSEKOKULU
		SARAY MESLEK YÜKSEKOKULU
		MARMARA EREĞLİSİ MESLEK YÜKSEKOKULU
Kurum Tarafından Düzenlenen Ulusal ve Uluslararası Bilimsel ve Sanatsal Konferans, Seminer vb. Faaliyetlerin Sayısının Arttırılması.		
	Bilimsel Toplantılara Katılımları Desteklemek.	
		ÖZEL KALEM (REKTÖRLÜK)
		İDARİ VE MALİ İŞLER DAİRE BAŞKANLIĞI
		TIP FAKÜLTESİ
		SAĞLIK YÜKSEKOKULU
		FEN BİLİMLERİ ENSTİTÜSÜ
		FEN-EDEBİYAT FAKÜLTESİ
		ZİRAAT FAKÜLTESİ
		HAYRABOLU MESLEK YÜKSEKOKULU
		SOSYAL BİLİMLER MESLEK YÜKSEKOKULU

		SARAY MESLEK YÜKSEKOKULU
		MARMARA EREĞLİSİ MESLEK YÜKSEKOKULU
	Diğer Toplum Hizmetleri Sunmak.	
		UYGULAMA VE ARAŞTIRMA HASTANESİ
		SAĞLIK, KÜLTÜR VE SPOR DAİRE BAŞKANLIĞI
		İDARİ VE MALİ İŞLER DAİRE BAŞKANLIĞI
		Sağlık, Kültür ve Spor Daire Başkanlığı (öz.gel.-maas)
		YAPI İŞLERİ VE TEKNİK DAİRE BAŞKANLIĞI
Yönetim Bilgi Sistemin İyileştirilmesi ve Süreklilik Sağlanması İçin Bütçeden Ayrılan Payın Arttırılması.		
	Eğitim Birimlerinin Bilgi Teknolojileri Alımı.	
		BİLGİ İŞLEM DAİRE BAŞKANLIĞI
Çalışanlara Yönelik Hizmet İçi Eğitim Programlarının Düzenlenmesi.		
	Hizmet İçi Eğitim Düzenlenmesi.	
		PERSONEL DAİRE BAŞKANLIĞI
		STRATEJİ GELİŞTİRME DAİRE BAŞKANLIĞI
Akreditasyon Süreçleriyle İlgili Gerekli Şartların Sağlanmasına Yönelik Çalışmaların Süreklileştirilmesi.		
Kuruma Aidiyet Duygusunun Arttırılması ve Buna Yönelik Toplantılar Düzenlenmesi.		
	Hizmet İçi Eğitim Düzenlenmesi.	
		PERSONEL DAİRE BAŞKANLIĞI

		STRATEJİ GELİŞTİRME DAİRE BAŞKANLIĞI
Kampüs Alt Yapısı ve Çevre Düzeninin Geliştirilmesi.		
	Kampüs Altyapısının İyileştirilmesi.	
		YAPI İŞLERİ VE TEKNİK DAİRE BAŞKANLIĞI
Üniversite-Sanayi İşbirliğinde Gerçekleşen Proje Sayısının Arttırılması.		
	Araştırma Projelerine Destek Sağlanması.	
		ÖZEL KALEM (REKTÖRLÜK)
		İDARİ VE MALİ İŞLER DAİRE BAŞKANLIĞI
TEKNOPARK 'ta Faaliyet Gösterecek Firmaların Araştırma ve Geliştirme Çalışmaları İçin Özendirilerek Sayılarının Arttırılması.		
Uluslararası Yükseköğretim Kurumları İle Ortak Çalışmaların Geliştirilmesi.		
Sağlık Alanında Ortak Projeler Geliştirilmesi.		
	Araştırma Projelerine Destek Sağlanması.	
		ÖZEL KALEM (REKTÖRLÜK)
		İDARİ VE MALİ İŞLER DAİRE BAŞKANLIĞI
Paydaşlara Sunulan Sağlık Hizmetlerinin Nicelik ve Niteliğinin Arttırılması.		
Paydaşlara Sunulan Diğer Toplum Hizmetlerinin Nicelik ve Niteliklerinin Arttırılması.		
	Topluma Sağlık Hizmeti Sunmak.	
		UYGULAMA VE ARAŞTIRMA HASTANESİ
		YAPI İŞLERİ VE TEKNİK DAİRE BAŞKANLIĞI

Engelli Hakları İle İlgili Seminer, Konferans vb. Düzenlenmesi.		
	Diğer Toplum Hizmetleri Sunmak.	
		UYGULAMA VE ARAŞTIRMA HASTANESİ
		SAĞLIK, KÜLTÜR VE SPOR DAİRE BAŞKANLIĞI
		İDARİ VE MALİ İŞLER DAİRE BAŞKANLIĞI
		Sağlık, Kültür ve Spor Daire Başkanlığı (öz.gel.-maas)
		YAPI İŞLERİ VE TEKNİK DAİRE BAŞKANLIĞI
Yerleşkelerin Engellilere Uygun Hale Getirilmesi.		
	Diğer Toplum Hizmetleri Sunmak.	
		UYGULAMA VE ARAŞTIRMA HASTANESİ
		SAĞLIK, KÜLTÜR VE SPOR DAİRE BAŞKANLIĞI
		İDARİ VE MALİ İŞLER DAİRE BAŞKANLIĞI
		Sağlık, Kültür ve Spor Daire Başkanlığı (öz.gel.-maas)
		YAPI İŞLERİ VE TEKNİK DAİRE BAŞKANLIĞI
İç Paydaş Memnuniyet Anketlerinin Düzenlenmesi.		

## 2- İzleme ve Değerlendirme

Üniversitemiz 2015-2019 Stratejik planında yer alan amaç ve hedefleri gerçekleştirmeye dönük proje ve faaliyetlerin uygulanabilmesi, amaç, hedef ve faaliyetler bazında sorumluların kimler/hangi birimler olduğu, faaliyetlerin ne zaman gerçekleştirileceği, hangi kaynakların kullanılacağı gibi hususların yer aldığını gösteren bu belge Tekirdağ Namık Kemal Üniversitesinin 2019 yılı Performans Programıdır. Performans Programında; Üniversitemiz Stratejik Planı ile cari yıl bütçemizin ilişkisi kurulmuş, amaç ve hedeflere ulaşmak için yürütülecek yıllık faaliyet ve faaliyet maliyetleri ile faaliyetleri yürütecek sorumlu birimler belirlenmiştir.

Stratejik Planın 2018 yılına ait bölümünün izlenmesi sistematik olarak düzenlenen raporlarla gerçekleştirilmektedir. Dönemsel olarak hazırlanan raporlarda hedeflere ne derece ulaşıldığı stratejik planda belirlenmiş olan performans göstergeleri aracılığı ile ölçülmektedir.

Hazırlanan raporlarda stratejik amaçlar, hedefler ve projeler, gerçekleştirmeler ve mevcut durum hakkında bilgiler ve izleme sürecinde stratejik plan uygulamaları takip edilerek, performans ölçümleri yapılacak ve alınacak sonuçlar değerlendirmeye tabi tutulacak ve gerektiği takdirde önlem alınacaktır.

Stratejik Planın 2019 yılına ait bölümünün uygulama aşamasında; 2018 yılı raporundaki değerlendirmeler sayesinde uygulamalar ya aynen sürdürülecek, ya da revize edilerek güncelleme çalışmaları yapılacaktır. İzleme ve değerlendirme süreci Strateji Geliştirme Daire Başkanlığı koordinasyonunda yürütülecektir. Strateji Geliştirme Daire Başkanlığı, faaliyetleri yürütmekte görevli tüm birimlerin yıllık olarak hazırlayacakları yıllık faaliyet raporlarına istinaden stratejik planın gerçekleşme oranlarını, sorunları ve gerekli düzenleme önerilerini içeren İdare Faaliyet Raporunu hazırlayarak üst yöneticinin onayı ile kamuoyuna duyuracak ve ilgili kuruluşlara sunacaktır.