

**T.C.
TEKİRDAĞ
NAMIK KEMAL ÜNİVERSİTESİ**



**2024 YILI
İDARE PERFORMANS
PROGRAMI**

İletişim : 0 282 250 15 00
Belgegeçer : 0 282 250 99 08
e-Mail : strateji@nku.edu.tr

**STRATEJİ GELİŞTİRME DAİRE BAŞKANLIĞI
OCAK 2024
TEKİRDAĞ**



**T.C.
TEKİRDAĞ NAMİK KEMAL
ÜNİVERSİTESİ**

**2024 YILI İDARE
PERFORMANS PROGRAMI**

Tel: 0 282 250 15 00
Belgegeçer: 0 282 250 99 08
e-posta: strateji@nku.edu.tr

**Strateji Geliştirme Daire Başkanlığı
Ocak 2024
Tekirdağ**



“Çalışmadan, yorulmadan ve üretmeden, rahat yaşamak isteyen toplumlar; evvela haysiyetlerini, sonra hürriyetlerini daha sonra da istiklal ve istikballerini kaybetmeye mahkumdurlar.”

Mustafa Kemal Atatürk



Prof. Dr. Mümin ŞAHİN
Tekirdağ Namık Kemal Üniversitesi Rektörü

ÜST YÖNETİCİ SUNUŞU

Ülkemizde, performans esaslı bütçelemeye geçiş çalışmaları, 5018 sayılı Kamu Mali Yönetimi ve Kontrol Kanunu'nun "Stratejik Planlama ve Performans Esaslı Bütçeleme" başlıklı 9 uncu maddesi ve bu madde gereğince hazırlanan "Kamu İdarelerince Hazırlanacak Performans Programları Hakkında Yönetmelik" ile Maliye Bakanlığı Bütçe ve Mali Kontrol Genel Müdürlüğüne hazırlanan "Performans Programı Hazırlama Rehberi" çerçevesinde başlamıştır. Üniversitemiz 2010-2014 Stratejik Planı çerçevesinde ilk Performans Programını 2010 Mali Yılı için hazırlamıştır.

5018 sayılı Kamu Mali Yönetimi ve Kontrol Kanunu ile kamu mali yönetim sistemimize dahil edilen temel yöntem ve araçlardan biri de performans esaslı bütçeleme sistemidir. Performans esaslı bütçeleme sisteminin temel unsurlarını Stratejik Plan, Performans Programı ve Faaliyet Raporları oluşturmaktadır. Stratejik Plan ve Performans Programlarında kamu idarelerinin temel politika hedefleri belirlenmekte ve bunların kaynak ihtiyaçları arasında bağlantı kurulmakta; faaliyet raporları aracılığıyla da öngörülen hedeflere ilişkin gerçekleştirmeler kamuoyuna açıklanmaktadır. Bu anlamda Performans Programları, kurumun Stratejik Planı ile bütçesi arasında bağlantı kurması açısından büyük önem arz etmektedir.

22.04.2021 tarih ve 31462 sayılı Resmi Gazetede yayımlanan "Kamu İdarelerince Hazırlanacak Stratejik Planlar ve Performans Programları İle Faaliyet Raporlarına İlişkin Usul ve Esaslar Hakkında Yönetmelik" çerçevesinde Üniversitemiz "**2024 Yılı İdare Performans Programı**" hazırlanmıştır. Bu program, yönetmelikte de belirtildiği gibi Stratejik Planda yer alan orta ve uzun vadeli amaç ve hedeflere ilişkin program dönemi performans hedef ve göstergelerini, bu performans hedeflerine ulaşmak için yürütülecek faaliyet-projeleri, kaynak ihtiyacını, idareye ilişkin mali ve mali olmayan diğer bilgileri çıktı ve sonuç odaklı bir anlayışla, doğru ve güvenilir bilgiye dayalı, malî saydamlığı ve hesap verebilirliği sağlayacak şekilde, birim performans programları esas alınmak suretiyle düzenlenmiştir.

5018 sayılı Kamu Mali Yönetimi Kontrol Kanununun 9 uncu maddesi ve Kamu İdarelerince Hazırlanacak Stratejik Planlar ve Performans Programları ile Faaliyet Raporlarına İlişkin Usul ve Esaslar Hakkında Yönetmelik uyarınca hazırlanan Üniversitemiz 2024 Yılı İdare Performans Programını tüm kamuoyunun ve ilgili kurum ve kuruluşların bilgisine sunar, bu programın hazırlanmasında emeği geçen tüm Üniversitemiz çalışanlarına değerli katkıları için teşekkür ederim.

Prof. Dr. Mümin ŞAHİN
Rektör

İÇİNDEKİLER

ÜST YÖNETİCİ SUNUŞU	4
İÇİNDEKİLER	5
I.GENEL BİLGİLER	6
A.YETKİ, GÖREV VE SORUMLULUKLAR	9-10
B. TEŞKİLAT YAPISI	11-12
C. FİZİKSEL KAYNAKLAR	13-23
D. İNSAN KAYNAKLARI	24-31
E. SUNULAN HİZMETLER	32-37
F. PROJE BİLGİLERİ	38-39
II. PERFORMANS BİLGİLERİ	40
A. TEMEL POLİTİKA VE ÖNCELİKLER	40
B. AMAÇ VE HEDEFLER	40
C. PERFORMANS HEDEF VE GÖSTERGELERİ İLE FAALİYETLER	42
1-İdare Performans Bilgisi	42-57
2-Faaliyet Maliyetleri Tablosu	58-80
D. İDARENİN TOPLAM KAYNAK İHTİYACI	81
1-Faaliyetler Düzeyinde İdare Performans Programı Maliyeti	81-83
2-Ekonomik Sınıflandırma Düzeyinde İdare Performans Programı Maliyeti	84-85
E. DİĞER HUSUSLAR	86
1-Faaliyetlerden Sorumlu Harcama Birimleri	86
2-Performans Göstergelerinin İzlenmesinden Sorumlu Birimler	87-89

I- GENEL BİLGİLER

Tekirdağ Namık Kemal Üniversitesi 2809 sayılı ve 28.03.1983 tarihli Yükseköğretim Teşkilatı Kanunu'nun 5467 sayılı ve 01.03.2006 tarihli Kanun'un 1 inci maddesi ile değişik ek-62 nci maddesi uyarınca Tekirdağ ilinde kurulmuştur.

Üniversitemiz;

a. Milli Eğitim Bakanlığı Yükseköğretim Genel Müdürlüğü Örgün Eğitim Dairesi Başkanlığına bağlı olarak 15.10.1976 Tekirdağ Meslek Yüksekokulu adıyla kurulan, 20.07.1982 tarihli Resmi Gazetede yayınlanan 41 sayılı KHK ile adı ve bağlantısı değiştirilerek Trakya Üniversitesi Ziraat Fakültesine bağlanan Tekirdağ Meslek Yüksekokulu, 5467 sayılı Yükseköğretim Kurumları Teşkilatı Kanunu ile adı ve bağlantısı değiştirilerek Üniversitemize bağlanmış 2008 yılında ise Teknik Bilimler Meslek Yüksekokulu ve Sosyal Bilimler Meslek Yüksekokulundan,

Trakya Üniversitesi Rektörlüğüne bağlı iken adı ve bağlantısı değiştirilerek oluşturulan ve Rektörlüğe bağlanan Sağlık Yüksekokulunun 10 Aralık 2022 tarihli, 32039 sayılı Resmi Gazete'de yayımlanan Cumhurbaşkanı Kararı ile kapatılarak aynı kararla yeni açılan Sağlık Bilimleri Fakültesinden,

Trakya Üniversitesine bağlı olarak 20.07.1982 tarih ve 17760 sayılı Resmi Gazetede yayınlanan 41 sayılı KHK ile kurulan Ziraat Fakültesinin,

Yükseköğretim Kurulu Kararı ile 1987 yılında Trakya Üniversitesine bağlı olarak kurulan Çorlu Meslek Yüksekokulunun,

Trakya Üniversitesine bağlı olarak 11.07.1992 tarih ve 21281 sayılı Resmi Gazetede yayınlanan 3837 sayılı Yükseköğretim Kurumları Sağlık Teşkilatı Kanununun 10 uncu maddesi ile kurulan Çorlu Mühendislik Fakültesinin,

Yükseköğretim Kurulu Kararı ile 25.02.1993 tarihinde Trakya Üniversitesine bağlı olarak kurulan Malkara Meslek Yüksekokulunun,

Yükseköğretim Kurulu Kararı ile 1993 tarihinde Trakya Üniversitesine bağlı olarak kurulan Hayrabolu Meslek Yüksekokulunun,

Yükseköğretim Kurulu Kararı ile 1993/1994 tarihinde eğitim-öğretime başlayan Trakya Üniversitesi Şarköy Meslek Yüksekokulunun,

Yükseköğretim Yürütme Kurulunun 17.03.1994 tarihli kararı ile Trakya Üniversitesine bağlı olarak kurulan Marmara Ereğlisi Meslek Yüksekokulunun,

Yükseköğretim Yürütme Kurulunun 17.03.1994 tarihli kararı ile Trakya Üniversitesine bağlı olarak kurulan Çerkezköy Meslek Yüksekokulunun,

Yükseköğretim Genel Kurulunun 10.03.1995 tarihli açılmasına karar verilen ve Yükseköğretim Yürütme Kurulunun 16.03.1995 tarihli kararıyla onaylanarak Trakya Üniversitesine bağlı olarak kurulan Saray Meslek Yüksekokulunun,

Yükseköğretim Genel Kurulunun 10.03.1995 tarihli açılmasına karar verilen ve Yükseköğretim Yürütme Kurulunun 16.03.1995 tarihli kararıyla onaylanarak Trakya Üniversitesine bağlı olarak kurulan Muratlı Meslek Yüksekokulunun adı ve bağlantısı değiştirilerek Rektörlüğümüze bağlanan akademik birimlerden,

b. Rektörlüğe bağlı olarak 01.03.2006 tarih ve 5467 sayılı Yükseköğretim Kurumları Teşkilatı Kanunu ile kurulan Fen Edebiyat Fakültesi ve Tıp Fakültesi, Sosyal Bilimler Enstitüsü, Fen Bilimleri Enstitüsü ve Sağlık Bilimleri Enstitüsünden,

05.03.2009 tarih ve 27160 sayılı Resmi Gazetede yayınlanan 2009/14670 sayılı Bakanlar Kurulu Kararı ile kurulan İktisadi ve İdari Bilimler Fakültesinden,

05.03.2009 tarih ve 27160 sayılı Resmi Gazetede yayınlanan 2009/14670 sayılı Bakanlar Kurulu Kararı ile kurulan Yabancı Diller Yüksekokulundan,

15.04.2009 tarihli Yükseköğretim Yürütme Kurulu kararıyla kurulan Sağlık Hizmetleri Meslek Yüksekokulundan,

01.07.2010 tarih ve 27628 sayılı resmi Gazetede yayınlanan 2010/559 sayılı Bakanlar Kurulu Kararı ile kurulan Güzel Sanatlar, Tasarım ve Mimarlık Fakültesinden,

23.06.2012 tarih ve 28332 sayılı Resmi Gazetede yayınlanan 2012/3209 sayılı Bakanlar Kurulu Kararı ile kurulan Veteriner Fakültesinden,

23.06.2012 tarih ve 28332 sayılı Resmi gazetede yayınlanan 2012/3243 sayılı Bakanlar Kurulu Kararı ile kurulan Beden Eğitimi ve Spor Yüksekokulunun 20.11.2021 tarih, 31665 sayılı Resmi Gazetede yayımlanan 4821 sayılı Cumhurbaşkanlığı kararı ile kapatılarak aynı kararlarla yeni açılan Spor Bilimleri Fakültesinden,

04.08.2012 tarih ve 28374 sayılı Resmi Gazetede yayınlanan 2012/3363 sayılı Bakanlar Kurulu Kararı ile kurulan İlahiyat Fakültesinden,

01.03.2013 tarihli Yükseköğretim Genel Kurul toplantısında alınan karar gereği kurulan Türk Müziği Devlet Konservatuarından,

27.08.2015 tarih ve 29458 sayılı Resmi Gazetede yayınlanan 2015/8052 sayılı Bakanlar Kurulu Kararı ile kurulan Hukuk Fakültesinden,

11.03.2017 tarih ve 30004 sayılı Resmi Gazetede yayınlanan 2017/9889 sayılı Bakanlar Kurulu Kararı ile kurulan Diş Hekimliği Fakültesinden,

11.06.2020 tarihli Yükseköğretim Yürütme Kurulu kararıyla kurulan Denizcilik Meslek Yüksekokulunun Yükseköğretim Kurulu Başkanlığının 22.11.2022 tarihli Genel Kurul toplantısında 2547 sayılı Kanun'un 2880 sayılı Kanunla değişik 7/d-2 maddesi uyarınca alınan karar ile Barbaros Denizcilik Meslek Yüksekokulundan oluşmaktadır.

Buna göre Üniversitemiz; 12 Fakülte, 1 Yüksekokul ve 1 Konservatuar, 12 Meslek Yüksekokulu, 3 Enstitü ve 18 Uygulama ve Araştırma Merkezi ile hizmet vermeye devam etmektedir.

Tekirdağ Namık Kemal Üniversitesi, yapılanma sürecinin ilk çalışmalarını Trakya Üniversitesi Rektörlüğü bünyesinde daha sonra Tekirdağ'daki Uygulama Otelinde

gerçekleştirmiştir. Rektörlük Kasım 2007’de Tekirdağ il merkezinde Tekirdağ Belediyesince geçici tahsis yapılan eski belediye binasında faaliyetine başlamış, Ocak 2008’de Değirmenaltı Yerleşkesinde Ziraat Fakültesi Dekanlık Binasında ayrılan yere taşınmış, Şubat 2010’da da Merkezi Derslikler binasında hizmet vermeye başlamıştır. Rektörlük ve İdari birimler 2011 yılsonu itibariyle tamamlanan Rektörlük Binasına Haziran 2012’de taşınmış ve halen burada hizmet vermeye devam etmektedir.

Tekirdağ Namık Kemal Üniversitesi’nin kuruluş ve büyüme olgusu; öncelikli yerleşke ve hizmet binaları oluşturmak, var olan tesislerin donanımlarını geliştirmek, idari personel sayısında büyüme ile doğru orantılı artış sağlamak, yeni açılan birimlere öğrenci alınması, öğretim elemanları kapasitesinde sağlanacak artış şeklinde açıklanabilir.

FAKÜLTELERİMİZ

- 1- Tıp Fakültesi
- 2- Diş Hekimliği Fakültesi
- 3- Veteriner Fakültesi
- 4- Fen Edebiyat Fakültesi
- 5- Çorlu Mühendislik Fakültesi
- 6- Ziraat Fakültesi
- 7- Güzel Sanatlar, Tasarım ve Mimarlık Fakültesi
- 8- İktisadi ve İdari Bilimler Fakültesi
- 9- İlahiyat Fakültesi
- 10-Hukuk Fakültesi
- 11-Spor Bilimleri Fakültesi
- 12-Sağlık Bilimleri Fakültesi

YÜKSEKOKULLARIMIZ

- 1- Yabancı Diller Yüksekokulu

KONSERVATUVARIMIZ

- 1-Türk Müziği Devlet Konservatuvarı

MESLEK YÜKSEKOKULLARIMIZ

- 1- Sağlık Hizmetleri Meslek Yüksekokulu
- 2- Teknik Bilimler Meslek Yüksekokulu
- 3- Çorlu Meslek Yüksekokulu
- 4- Malkara Meslek Yüksekokulu
- 5- Hayrabolu Meslek Yüksekokulu
- 6- Barbaros Denizcilik Meslek Yüksekokulu
- 7- Sosyal Bilimler Meslek Yüksekokulu
- 8- Saray Meslek Yüksekokulu
- 9- Çerkezköy Meslek Yüksekokulu
- 10-Muratlı Meslek Yüksekokulu
- 11-Şarköy Meslek Yüksekokulu
- 12-Marmara Ereğlisi Meslek Yüksekokulu

ENSTİTÜLERİMİZ

- 1- Sağlık Bilimleri Enstitüsü
- 2- Fen Bilimleri Enstitüsü
- 3- Sosyal Bilimler Enstitüsü

İDARİ BİRİMLERİMİZ

- 1- Genel Sekreterlik
- 2- İdari ve Mali İşler Daire Başkanlığı
- 3- Personel Daire Başkanlığı
- 4- Kütüphane Dokümantasyon Daire Başkanlığı
- 5- Sağlık Kültür ve Spor Daire Başkanlığı
- 6- Bilgi İşlem Daire Başkanlığı
- 7- Yapı İşler ve Teknik Daire Başkanlığı
- 8- Öğrenci İşleri Daire Başkanlığı
- 9- Strateji Geliştirme Daire Başkanlığı
- 10-Hukuk Müşavirliği
- 11-Döner Sermaye İşletme Müdürlüğü

MERKEZLERİMİZ

- 1- Bilimsel ve Teknolojik Araştırmalar Uygulama ve Araştırma Merkezi (NABİLTEM)
- 2- Kadın ve Aile Çalışmaları Uygulama ve Araştırma Merkezi
- 3- Tekirdağ Namık Kemal Üniversitesi Hastanesi
- 4- Sürekli Eğitim Merkezi (NAKSEM)
- 5- Türkçe Öğretimi Uygulama ve Araştırma Merkezi (TÖMER)
- 6- Uzaktan Eğitim Uygulama ve Araştırma Merkezi (NKUZEM)
- 7- Balkan Araştırmaları Uygulama ve Araştırma Merkezi (BALKAM)
- 8- Kariyer Uygulama ve Araştırma Merkezi (NKÜKAM)
- 9- Dış İlişkiler Uygulama ve Araştırma Merkezi (NAKDİM)
- 10- Deney Hayvanları Uygulama ve Araştırma Merkezi (DHUAM)
- 11- Trakya Verimlilik ve İnovasyon Uygulama ve Araştırma Merkezi (TRAVİM)
- 12- Spor Bilimleri Uygulama ve Araştırma Merkezi
- 13-Yerel Yönetimler Uygulama ve Araştırma Merkezi
- 14-Ağız ve Diş Sağlığı Uygulama ve Araştırma Merkezi
- 15-Tekirdağ Kültür-Tarih-Sanat Çalışmaları Uygulama ve Araştırma Merkezi
- 16- Trakya Tohumculuk Vadisi Uygulama ve Araştırma Merkezi
- 17- Veteriner Sağlık Uygulama ve Araştırma Merkezi **(26.09.2022 tarihli, 31965 sayılı Resmi Gazete’de yayımlanan Yönetmelik ile kurulmuştur.)**
- 18-Gıda Arzı Güvenliği ve Dijitalleşme Ortak Uygulama ve Araştırma Merkezi (Kırklareli Üniversitesi, Burdur Mehmet Akif Ersoy Üniversitesi ve Tekirdağ Namık Kemal Üniversitesi Ortaklığıyla)

A. Yetki, Görev ve Sorumluluklar

Tekirdağ Namık Kemal Üniversitesi, 2547 sayılı Yükseköğretim Kanunu hükümlerince kurulmuş olan bir devlet üniversitesi olup, Üniversitemizin yetki, görev ve sorumlulukları diğer devlet üniversitelerinde olduğu üzere, bu Kanunun ilgili hükümleri ile verilmiştir. 2547 sayılı Yükseköğretim Kanunu’nun ‘Yükseköğretim Kurumları’ başlıklı dördüncü bölümünde verilmiştir. Yükseköğretim Kurumlarının görevleri, 12 nci madde ile; üniversite organları 13-15 inci maddeler ile; Fakülte organları 16-18 inci madde ile; Enstitüler 19 uncu madde ile; Yüksekokullar 20-21 inci madde ile verilmiştir. Bir yükseköğretim kurumu olarak Tekirdağ Namık Kemal Üniversitesi’nin görevleri 12 nci madde ile şöyle verilmiştir:

a. Çağdaş uygarlık ve eğitim-öğretim esaslarına dayanan bir düzen içinde, toplumun ihtiyaçları, kalkınma planları ilke ve hedeflerine uygun, ortaöğretime dayalı çeşitli düzeylerde eğitim-öğretim, bilimsel araştırma, yayım ve danışmanlık yapmak,

b. Kendi ihtisas gücü ve maddi kaynaklarını rasyonel, verimli ve ekonomik şekilde kullanarak, milli eğitim politikası ve kalkınma planları ilke ve hedefleri ile Yükseköğretim Kurulu tarafından yapılan plan ve programlar doğrultusunda, ülkenin ihtiyacı olan dallarda ve sayıda insan gücü yetiştirmek,

c. Türk toplumunun yaşam düzeyini yükseltici ve kamuoyunu aydınlatıcı bilim verilerini söz, yazı ve diğer araçlarla yaymak,

d. Örgün, yaygın, sürekli ve açık eğitim yoluyla toplumun özellikle sanayileşme ve tarımda modernleşme alanlarında eğitilmesini sağlamak,

e. Ülkenin bilimsel, kültürel, sosyal ve ekonomik yönlerden ilerlemesini ve gelişmesini ilgilendiren sorunlarını, diğer kuruluşlarla işbirliği yaparak, kamu kuruluşlarına önerilerde bulunmak suretiyle öğretim ve araştırma konusu yapmak, sonuçlarını toplumun yararına sunmak ve kamu kuruluşlarınca istenecek inceleme ve araştırmaları sonuçlandırarak düşüncelerini ve önerilerini bildirmek,

f. Eğitim-öğretim ve seferberliği içinde, örgün, yaygın, sürekli ve açık eğitim hizmetini üstlenen kurumlara katkıda bulunacak önlemleri almak,

g. Yörelereindeki tarım ve sanayinin gelişmesine ve ihtiyaçlarına uygun meslek elemanlarının yetişmesine ve bilgilerinin gelişmesine katkıda bulunmak, sanayi, tarım ve sağlık hizmetleri ile diğer hizmetlerde modernleşmeyi, üretimde artışı sağlayacak çalışma ve programlar yapmak, uygulamak ve yapılanlara katılmak, bununla ilgili kurumlarla işbirliği yapmak ve çevre sorunlarına çözüm getirici önerilerde bulunmak,

h. Eğitim teknolojisini üretmek, geliştirmek, kullanmak, yaygınlaştırmak,

i. Yükseköğretimin uygulamalı yapılmasına ait eğitim-öğretim esaslarını geliştirmek, döner sermaye işletmelerini kurmak, verimli çalıştırmak ve bu faaliyetlerin geliştirilmesine ilişkin gerekli düzenlemeleri yapmaktır.

Rektörün görev, yetki ve sorumlulukları 13 üncü maddesi b fıkrası ile; Senato'nun görev, yetki ve sorumlulukları 14 üncü maddesi b fıkrası ile; Üniversite Yönetim Kurulu'nun görev, yetki ve sorumlulukları 15 inci maddesi b fıkrası ile; Fakülte dekanlarının görev, yetki ve sorumlulukları 16 ıncı maddesi b fıkrası ile; Fakülte kurullarının görev, yetki ve sorumlulukları 17 inci maddesi b fıkrası ile; Fakülte Yönetim Kurullarının görev, yetki ve sorumlulukları 18 inci maddesi b fıkrası ile; Enstitü müdürleri, Enstitü Kurulları ile Enstitü yönetim kurullarının görev, yetki ve sorumlulukları 19 uncu maddesi ile; Yüksekokul Müdürleri, Yüksekokul Kurulları ile Yüksekokul Yönetim Kurullarının görev, yetki ve sorumlulukları 20 nci maddesi ile; ve en son olarak Bölüm Başkanlarının görev, yetki ve sorumlulukları 21 nci maddesi ile verilmiştir.

B. Teşkilat Yapısı

Üniversitemiz akademik ve idari teşkilat yapısı Şekil-1 ve Şekil-2 de yer almaktadır.

ÜNİVERSİTE SENATOSU

REKTÖR

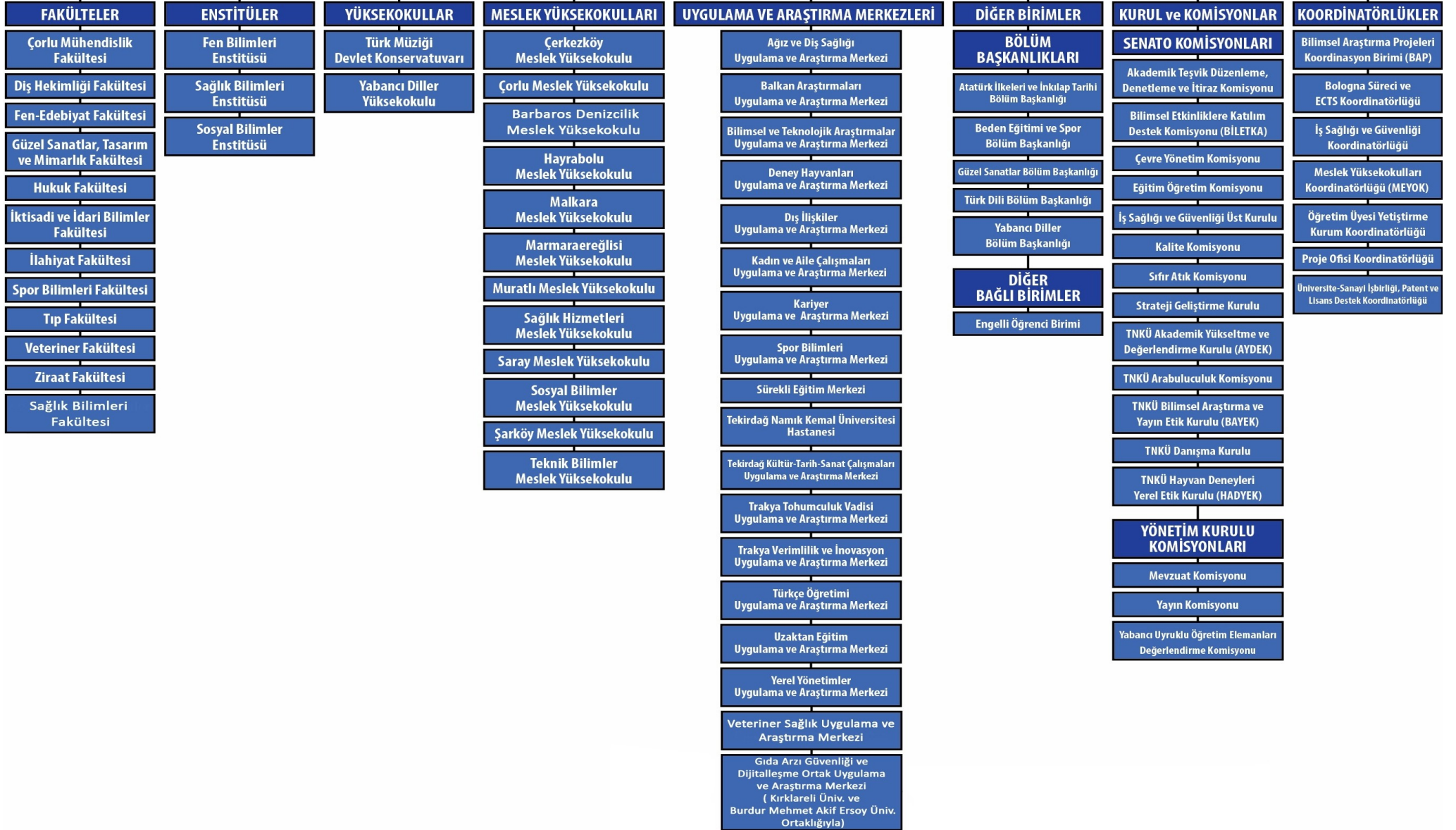
ÜNİVERSİTE YÖNETİM KURULU

REKTÖR YRD.

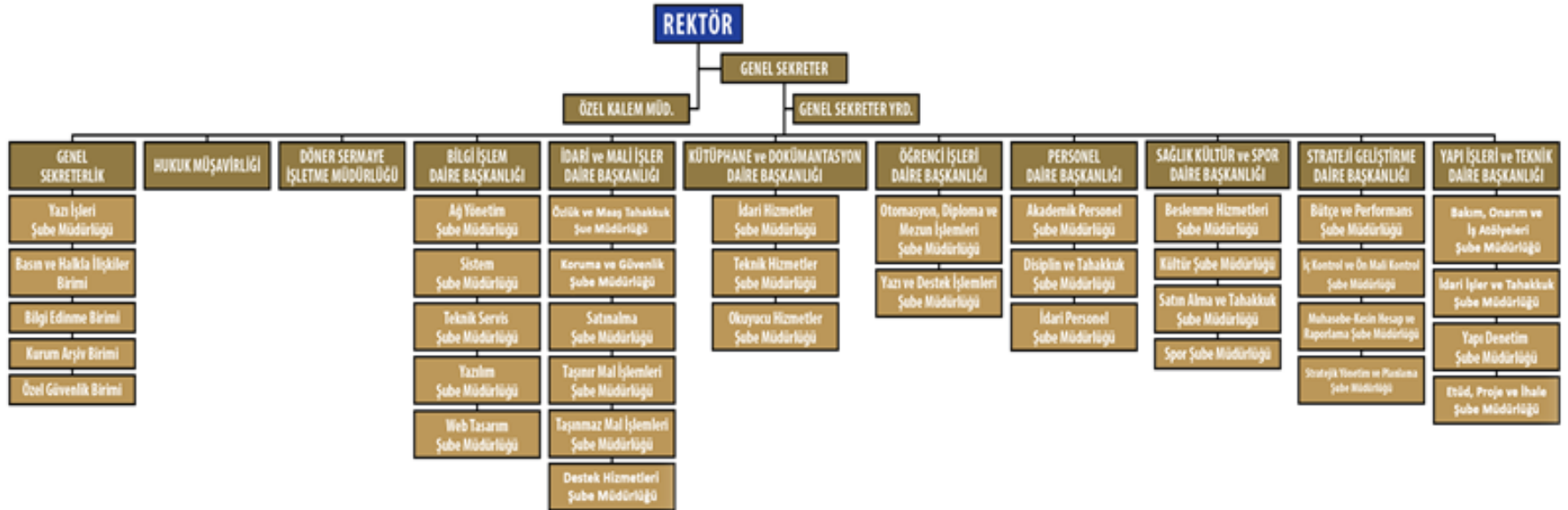
REKTÖR YRD.

REKTÖR YRD.

ÖZEL KALEM MÜD.



TEKİRDAĞ NAMIK KEMAL ÜNİVERSİTESİ İDARİ TEŞKİLAT ŞEMASI



C. Fiziksel Kaynaklar

1. Eğitim Alanları Derslikler

Tablo 1: Eğitim Alanları Derslik Kapasiteleri

Eğitim Alanı	0-50	51-75	76-100	101-150	151-250	251-üzeri
Anfi	-	-	-	8	6	3
Sınıf	332	10	-	-	-	-
Bilgisayar Lab.	21	4	-	-	-	-
Teknik Resim Salonu	3	1	-	-	-	-
Diğer Lab./Atölye	193	17	21	-	-	-
TOPLAM	549	32	21	8	6	3

Kaynak: Yapı İşleri ve Teknik Daire Başkanlığı

2. Sosyal Alanlar

2.1.Kantinler ve Kafeteryalar

Kantin Sayısı	: 23
Kantin Alanı	: 2.395,75 m ²
Kafeterya Sayısı	: 8 Adet
Kafeterya Alanı	: 1.940,78 m ²

2.2.Yemekhaneler

Öğrenci Yemekhane Sayısı	: 13 Adet
Öğrenci Yemekhane Alanı	: 3.384,2 m ²
Öğrenci Yemekhane Kapasitesi	: 2.506 Kişi
Personel Yemekhane Sayısı	: 16 Adet
Personel Yemekhane Alanı	: 3.304 m ²
Personel Yemekhane Kapasitesi	: 1.520 Kişi

2.3.Misafirhaneler**

Misafirhane Sayısı	: - Adet
Misafirhane Kapasitesi	: -Kişi

** (Deprem Dayanıklılık Raporu Sonucu Yıkımına Karar Verilmiştir)

2.4. Öğrenci Yurtları

Tablo 2: Öğrenci Yurtları

	Yatak Sayısı 1	Yatak Sayısı 2	Yatak Sayısı 3 - 4	Yatak Sayısı 5 - Üzeri
Oda Sayısı	-	-	-	-
Alanı m ²	-	-	-	-

2.5. Lojmanlar

Lojman Sayısı : -
Lojman Brüt Alanı : -
Dolu Daire Sayısı : -
Boş Daire Sayısı : -

2.6. Spor Tesisleri

Kapalı Spor Tesisleri Sayısı : 2 Adet
Kapalı Spor Tesisleri Alanı : 9.860 m²
Açık Spor Tesisleri Sayısı : 9 Adet
Açık Spor Tesisleri Alanı : 13.040m²



2.7.Toplantı – Konferans Salonları

Tablo 3: Toplantı- Konferans Salonları

Alan Tanımı	Sayı (Adet)	Alanı (m2)	Kapasiteleri					
			0-50	51-75	76-100	101-150	151-250	251-üzeri
Toplantı Salonu	68	3408,95	58	7	2	-	1	-
Konferans Salonu	13	3330,77	2	1	1	3	4	2
Seminer Salonu	5	765,40	5	-	-	-	-	-
TOPLAM	86	7505,12	65	8	3	3	5	2

Kaynak: Yapı İşleri ve Teknik Daire Başkanlığı

2.8. Sinema Salonu

Sinema Salonu Sayısı : - Adet
Sinema Salonu Alanı : - m²
Sinema Salonu Kapasitesi : - Kişi

2.9.Eğitim ve Dinlenme Tesisleri

Eğitim ve Dinlenme Tesisleri Sayısı : - Adet
Eğitim ve Dinlenme Tesisleri Kapasitesi : - Kişi

2.10.Öğrenci Kulüpleri

Öğrenci Kulüpleri Sayısı : 121 Adet
Öğrenci Kulüpleri Alanı : -- m²

2.11.Mezun Öğrenciler Derneği

Mezun Öğrenciler Derneği Sayısı : - Adet
Mezun Öğrenciler Derneği Alanı : - m²

2.12.Okul Öncesi Alanları**

Anaokulu Sayısı : - Adet
Anaokulu Alanı : -m²
Anaokulu Kapasitesi : - Kişi

**** (Deprem Dayanıklılık Raporu Sonucu Yıkımına Karar Verilmiştir)**

3- Hizmet Alanları

3.1. Akademik Personel Hizmet Alanları

Tablo 4: Akademik Personel Hizmet Alanları

	Sayısı (Adet)	Alanı (m ²)	Kullanan Sayısı (Kişi)
Çalışma Odası	823	17.102,84	811
Toplam	823	17.102,84	811

Kaynak: Yapı İşleri ve Teknik Daire Başkanlığı

3.2. İdari Personel Hizmet Alanları

Tablo 5 : İdari Personel Hizmet Alanları

	Sayısı (Adet)	Alanı (m ²)	Kullanan Sayısı (Kişi)
Servis	82	1668	122
Çalışma Odası	417	11.450,90	412
Toplam	499	13.118,90	534

Kaynak: Yapı İşleri ve Teknik Daire Başkanlığı

4- Ambar Alanları

Ambar Sayısı : 368 Adet
Ambar Alanı : 12.229,64m²

5- Arşiv Alanları

Arşiv Sayısı : 38 Adet
Arşiv Alanı : 1585,83m²

6- Atölyeler

Atölye Sayısı : 30 Adet
Atölye Alanı : 1970,64 m²

7- Hastane Alanları

Tablo 6: Hastane Alanları

Alan Tanımı	Sayı (Adet)	Alanı(m2)
Acil Servis Alanı	1	3.300,13
Yoğun Bakım Alanı	8	766,83
Ameliyathane Alanı	12	624,31
Doğumhane Alanı	3	59,57
Koroner Anjiyografi Alanı	2	93,84
Klinik Alanı	22	15.699,15
Laboratuvar Alanı	4	255,63
Endoskopi Alanı	1	198,03
Eczane Alanı	1	89,68
Radyoloji Alanı	1	222,11
Nükleer Tıp Alanı	1	-
Sterilizasyon Alanı	1	79,31
Mutfak Alanı	2	1.383,80
Çamaşırhane Alanı	1	202,30
Teknik Servis Alanı	1	71,40
Poliklinikler Alanı	59	1.710,41
Diğer Alanlar	784	32.883,50
Toplam Kapalı Alanı	904	57.640

* Kaynak: Tekirdağ Namık Kemal Üniversitesi Hastanesi

Tablo 7: Ağız ve Diş Sağlığı Uygulama ve Araştırma Merkezi Alanları

Alan Tanımı	Sayı (Adet)	Alanı (m2)
Klinik Odası	8	133
Dinlenme Odası	1	9
Temizlik Odası	1	5
Vezne	1	9
Bebek Emzirme	1	12
Sarf Depo	1	7,6
Demirbaş Depo	1	11,9
Hol	1	13
Antre	1	65,6
Bayan Soyunma Odası	1	5
Erkek Soyunma Odası	1	6,5
Arşiv	1	7,2
Periapikal Radyografi Odası	1	8
Röntgen	1	8
Panoramik Radyografi	1	8,8
Hemşire Dinlenme	1	9
Steril Alan	1	9,3
Kirli Alan	1	10
Antre	1	18,7
Hol	1	15,4
Toplam Kapalı Alanı	27	640

8- Bilgi ve Teknolojik Kaynaklar

Üniversitemiz bilgi ve teknolojik kaynaklarına ilişkin tüm veriler 20.10.2020 tarihi itibariyle verilmiştir.

8.1- Yazılımlar

Tablo 8: Yazılımlar

Sıra No	Yazılım Adı	*İç	*Dış	Satınalma/ Ücretsiz
1.	Öğrenci İşleri Otomasyon Programı (E-Üniversite)	✓		
2.	Akademik Veri Otomasyonu (AVES)	✓		
3.	Bilimsel Araştırma Projeleri (BAP)	✓		
4.	Dış Proje Sistemi	✓		
5.	Diploma Sorgu Sistemi	✓		
6.	E-Konferans	✓		
7.	Kısmi Zamanlı Öğrenci Sistemi	✓		
8.	Laboratuvar Arama Sistemi	✓		
9.	NKU Mezun Sistemi,	✓		
10.	ESAS (Elektronik Strateji Analiz Sistemi)	✓		
11.	NKU Mobil	✓		
12.	Soru Bankası Oluşturma Sistemi	✓		
13.	Personel Özlük İşleri Otomasyonu	✓		
14.	Topluluk Kurs Yönetim Sistemi	✓		
15.	İp Telefon Santral Sistemi	✓		
16.	Başvuru Sistemi	✓		
17.	Geçiş ve Duyuru Sistemleri Yönetim Otomasyonu	✓		
18.	Akademik Teşvik Başvuru Sistemi	✓		
19.	ALMS (Uzaktan Eğitim Yazılımı)		✓	Satınalma
20.	Hastane Bilgi Yönetim Otomasyon Sistemi		✓	Satınalma
21.	Elektronik Belge Yönetim Sistemi (EBYS)		✓	Satınalma
22.	İhale Otomasyonu		✓	
23.	Yaklaşık Maliyet Hesaplama Otomasyonu		✓	Satınalma
24.	Ubs Maaş Yazılımı		✓	
25.	Autocad Architecture		✓	
26.	Autocad		✓	
27.	Revit Architecture		✓	
28.	Maaş Hesaplama Programı		✓	Satınalma
29.	Sgbnet Muhasebe Yazılımı		✓	
30.	Taşınır İşlem Fişi Otomasyonu		✓	
31.	Sağlık Akreditasyon Programı		✓	Satınalma

32.	Windows		✓	Satınalma
33.	Microsoft Office		✓	Satınalma
34.	Antivirüs Programı		✓	Satınalma
35.	SPSS-PASW Statistics		✓	
36.	Apps Yordam		✓	Satınalma
37.	Linux		✓	
45.	Adobe Master Collection CS4		✓	
46.	IP Log İmzalayıcı	✓		
47.	Kartlı Geçiş Sistemleri		✓	Satınalama
48.	İcra Takip Programı		✓	Satınalama
49.	Mevzuat ve İçtihat Programı		✓	Satınalama

8.2- Bilgisayarlar

Masaüstü Bilgisayar Sayısı : 2216 Adet
Taşınabilir Bilgisayar Sayısı : 792 Adet

8.3- Kütüphane Kaynakları

Tablo 9: Kütüphane Kaynakları

Kütüphane Kaynakları									
Basılı Kaynaklar				Elektronik Kaynaklar					
Kitap	Sürelî Yayın	Tez	Görsel İşitsel Materyaller	Veri Tabanları			Tek Dergi Abonelikleri	Satın alınan Elektronik kitaplar	Abonelik yapılan Elektronik kitaplar
				E-Kitap Sayısı	E-Dergi Sayısı	E-Tez Sayısı			
66964	637	3361	880	335055	49863	2.7 milyon	3	5.333	329722

Tablo 10: Uluslararası Veri Tabanları

Veri Tabanı adı	Türü (Bibliyografik, Tam Metin İntihal Yazılımı, Eğitim-video, vb.)	Konusu (Tıp, Hukuk, Disiplinlerarası, vb.)	E-Dergi Sayısı	E-Kitap Sayısı	Sağlama Türü
Akademik İntihal	İntihal Yazılımı	Disiplinlerarası	0		Ulakbim
Annual Reviews	Tam Metin	Disiplinlerarası	66		Ulakbim
ASABE Technical Library	E-Dergi	Doğa Bilimleri	7		Abone
AYEUM	Eğitim	Disiplinlerarası			Abone
Bioone Journals	E-Dergi	Doğa Bilimleri	218		Abone
Bookcites Atf Dizini	Atf Tarama	Disiplinlerarası	0		Abone
CAB Abstracts	E-Dergi	Ziraat	1024		Ulakbim
ClinicalKey	Tam Metin	Tıp	850	1005	Abone
EBSCOHOST	E-Dergi	Disiplinlerarası	24106		Ulakbim
Emerald Premier eJournal	E-Dergi	Sosyal Bilimler	405		Ulakbim

Elsevier E-Books	E-Kitap	Disiplinlerarası	0	41114	Abone
ExpertPath	Kanıtı Dayalı	Tıp	0		Abone
Heinonline	Tam Metin	Hukuk	2800		Abone
HİPERKİTAP	E-Kitap	Disiplinlerarası		23010	Abone
IEEE	E-Dergi	Mühendislik	228		Ulakbim
İdeal Online	E-Dergi-E-Kitap	Disiplinlerarası	855	400	Abone
iThenticate Akademik İntihal Engelleme Yazılımı	İntihal Yazılımı	Disiplinlerarası	0		Ulakbim
JSTOR Archive Journal Content	E-Dergi	Disiplinlerarası	3938		Ulakbim
Jurix	E-Dergi	Hukuk	50		Abone
Lehçediz	Sözlük	Edebiyat	0		Abone
Lexpera	Mevzuat	Hukuk	0		Abone
Mendeley	Referans Yönetimi	Disiplinlerarası	0		Ulakbim
OVID-LWW	E-Dergi	Tıp	517		Ulakbim
ProQuest Dissertations & Theses	Tez	Disiplinlerarası	0		Ulakbim
ProQuest Ebook Central Academic Complete	E-Kitap	Disiplinlerarası		247284	Abone
ProQuest Natural Science Collection	E-Dergi	Doğa Bilimleri	5155		Abone
Rosetta Stone	Dil Eğitimi	Dil	0		Abone
ScienceDirect Freedom Collection	E-Dergi	Disiplinlerarası	2265		Ulakbim
SciFinder	E-Dergi	Kimya	0		Abone
Scopus	Atıf Tarama	Disiplinlerarası	0		Ulakbim
Sobiad	Atıf Tarama	Disiplinlerarası	0		Abone
Springer Nature	E-Dergi	Disiplinlerarası	150		Ulakbim
SpringerLink	E-Dergi	Disiplinlerarası	2283		Ulakbim
Taylor & Francis	E-Dergi	Sosyal Bilimler	2209		Ulakbim
Turcademy	E-Kitap	Disiplinlerarası		10746	Abone
Turnitin	İntihal Yazılımı	Disiplinlerarası	0		Ulakbim
Türkiye Tıp Atıf Dizini	E-Dergi	Tıp	548		Abone
UpToDate	Kanıtı Dayalı	Tıp	0		Abone
Web of Science	Atıf Tarama	Disiplinlerarası	0		Ulakbim
Wiley Online Library	E-Dergi	Disiplinlerarası	1732		Ulakbim
Tek Dergi Abonelikleri	E-Dergi	Dil/Veterinerlik/Tıp	3		Abone
Summon Arama Motoru	Arama Motoru	Disiplinlerarası	0		Abone
Vetis	Uzaktan Erişim Modülü	Disiplinlerarası	0		Abone
E-Kitap Alımları	E-Kitap	Disiplinlerarası	0	5333	Satın
Açık Erişim E-kitapları	E-Kitap	Disiplinlerarası		6163	Ücretsiz
Açık Erişim E-Dergileri	E-Dergi	Disiplinlerarası	454		Ücretsiz

8.4- Diğer Bilgi ve Teknolojik Kaynaklar

Tablo 11: Diğer bilgi ve Teknolojik Kaynaklar

Cinsi	Adet
Projeksiyon	598
Tepegöz (Slayt Cihazları)	10
Barkod Okuyucu	154
Fotokopi makinesi	98
Faks	6
Yazıcı	1618
Fotoğraf makinesi	102
Kameralar	871
Televizyonlar	305
Tarayıcılar	81
Müzik Setleri	99
Optik Okuyucu	14
Barkod Yazıcı	154
Evrak İmha Makinesi	47
IP Telefon Makinesi	2559

8.5-Taşıtlar

Tablo 12: Resmi Taşıtlar

Sıra No	Kurum	Birim	Merkez Taşra	Plaka	Taşıt Cinsi	Marka	Yılı	Kullanım Türü	Mülkiyet Resmi/Kiralık	T Cetveli
1	TNKÜ	Rektörlük	Merkez	59TG099	Otomobil	Togg	2023	Makam	Resmi	T2
2	TNKÜ	Rektörlük	Merkez	59KA360	Otomobil	Volkswagen Passat	2007	Hizmet	Resmi	T2
3	TNKÜ	Rektörlük	Merkez	59NA154	Otomobil	Skoda Octavia	2008	Hizmet	Resmi	T2
4	TNKÜ	Şarköy MYO	Merkez	59NA055	Otomobil	Skoda Octavia	2008	Hizmet	Resmi	T2
5	TNKÜ	Rektörlük	Merkez	59NA149	Otomobil	Skoda Octavia	2009	Hizmet	Resmi	T2
6	TNKÜ	Rektörlük	Merkez	59DD719	Otomobil	Renault 19 Europa RNE	2001	Hizmet	Resmi	T2
7	TNKÜ	Çorlu Mühendislik Fakültesi	Taşra	59KA362	Otomobil	Hyundai Accent Era	2007	Hizmet	Resmi	T2
8	TNKÜ	Malkara MYO	Taşra	59NA321	Otomobil	Skoda Octavia	2008	Hizmet	Resmi	T2
9	TNKÜ	Saray MYO	Taşra	59RD636	Otomobil	Hyundai Accent Era	2008	Hizmet	Resmi	T2
10	TNKÜ	Hayrabolu MYO	Taşra	59HE396	Otomobil	Hyundai Era	2010	Hizmet	Resmi	T2
11	TNKÜ	Rektörlük	Merkez	59KL730	Otomobil	Skoda SuperB Ela 1.6 CR TDI	2012	Makam	Resmi	T2
12	TNKÜ	Muratlı MYO	Taşra	59NA166	Otomobil	Hyundai Accent Admira 1.3 HY	2005	Hizmet	Resmi	T2
13	TNKÜ	Çorlu MYO	Taşra	59PU600	Otomobil	Hyundai Accent 1.3	2005	Hizmet	Resmi	T2
14	TNKÜ	Rektörlük	Merkez	59DF744	Otomobil	Renault Fluence	2014	Hizmet	Resmi	T2
15	TNKÜ	Rektörlük	Taşra	59DD985	Otomobil	Toyota Corolla S/D 1.4-4D	2016	Hizmet	Resmi	T2
16	TNKÜ	Rektörlük	Merkez	59EH769	Minibüs	Wolkswagen Crafter	2009	Hizmet	Resmi	T5
25	TNKÜ	Rektörlük	Merkez	59EH920	Minibüs	Volkswagen Crafter	2010	Hizmet	Resmi	T5
17	TNKÜ	Çorlu Mühendislik Fakültesi	Taşra	59PU997	Minibüs	Iveco	2001	Hizmet	Resmi	T5

18	TNKÜ	Sağlık Uyg. ve Arş. Merk.	Taşra	59NA167	Kamyonet	BMC Kamyonet	2009	Hizmet	Resmi	T7
19	TNKÜ	Teknik Bilimler MYO	Merkez	59DK590	Kamyonet	Ford Transit Connect 1.8	2004	Hizmet	Resmi	T7
20	TNKÜ	Rektörlük	Merkez	59DF440	Kamyonet	Fiat Fiorina Combi Emt. 1.3	2010	Hizmet	Resmi	T7
21	TNKÜ	Rektörlük	Merkez	59EG801	Kamyonet	Ford Transit	2016	Hizmet	Resmi	T7
22	TNKÜ	Rektörlük	Merkez	59EH262	Kamyonet	Isuzu Kamyonet	2010	Hizmet	Resmi	T8
23	TNKÜ	Sağlık, Kültür ve Spor. Dai. Bşk.	Merkez	59EH844	Kamyonet	Ford Transit	2011	Hizmet	Resmi	T8
24	TNKÜ	Rektörlük	Merkez	59DU588	Otobüs	Mitsubishi Prestij	2004	Hizmet	Resmi	T11a
26	TNKÜ	Rektörlük	Merkez	59KN880	Özel Amaçlı	Ford Cargo 2532 6*2 (İtfaiye)	2012	Hizmet	Resmi	T22
27	TNKÜ	Rektörlük	Merkez		Özel Amaçlı	Yol Süpürme Aracı	2014	Hizmet	Resmi	T22
28	TNKÜ	Çerkezköy MYO	Taşra		Özel Amaçlı	Fatih (İtfaiye)	2012	Hizmet	Resmi	T22

D- İnsan Kaynakları

Üniversitemiz insan kaynaklarına ilişkin tüm veriler 31.12.2023 tarihi itibarıyla verilmiştir. Kadrolu personel verileri Personel Daire Başkanlığı tarafından sağlanmıştır.

1-Akademik Personel

Tablo 13: Akademik Personel

Akademik Personel					
	Kadroların Doluluk Oranına Göre			Kadroların İstihdam Şekline Göre	
	Dolu	Boş	Toplam	Tam Zamanlı	Yarı Zamanlı
Profesör	203	108	311	Tam Zamanlı	-
Doçent	161	88	249	Tam Zamanlı	-
Dr. Öğretim Üyesi	261	127	388	Tam Zamanlı	-
Öğretim Görevlisi	263	51	314	Tam Zamanlı	-
Araştırma Görevlisi	258	108	366	Tam Zamanlı	-
TOPLAM	1146	482	1628	Tam Zamanlı	-

Kaynak: Personel Daire Başkanlığı

2-Yabancı Uyruklu Akademik Personel

Tablo 14: Yabancı Uyruklu Akademik Personel

Yabancı Uyruklu Öğretim Elemanları (2547/34.Madde)			
Unvan	Geldiği Ülke	Çalıştığı Birim	Pozisyonu Sözleşmeli
Doçent	Azerbaycan	Çorlu Mühendislik Fakültesi	1
Öğretim Görevlisi	Suriye	İlahiyat Fakültesi	1

Kaynak: Personel Daire Başkanlığı

3- Diğer Üniversitelerde Görevlendirilen Akademik Personel

2547 sayılı Yükseköğretim Kanunu'nun 39. maddesi gereğince diğer üniversitelerde görevlendirilen akademik personelin Yurtdışı Harcırahlı/Harcırahsız ve Yurtiçi Harcırahlı/Harcırahsız görevlendirilme süreleri aşağıda verilmiştir.

Tablo 15. Diğer Üniversitelerde Görevlendirilen Akademik Personel

Akademik Personelin Yurtdışı-Yurtdışı Görevlendirmeleri(2547/39.Madde) Görevlendirilme Süresi (7 Günden Fazla)				
Unvanı	Yurtdışı Görevlendirme Sayısı		Yurtiçi Görevlendirme Sayısı	
	Harcırahlı	Harcırahsız	Harcırahlı	Harcırahsız
Profesör	17	12	25	24
Doçent	9	6	6	25
Doktor Öğretim Üyesi	17	15	5	11
Öğretim Görevlisi	10	12	3	33
Araştırma Görevlisi	6	15	3	31
TOPLAM	59	60	42	124

Kaynak: Personel Daire Başkanlığı

4- Diğer Üniversitelerden Üniversitemizde Görevlendirilen Akademik Personel

Tablo 16: Diğer Üniversitelerden Üniversitemizde Görevlendirilen Akademik Personel

Diğer Üniversitelerden Görevlendirilen Akademik Personel (2547/40-A ve 40/D Maddesi)						
Unvanı	2022-2023 Eğitim Öğretim Dönemi			2023-2024 Güz Dönemi		
	Geldiği Üniversite	Üniversitede Görevlendirildiği Birim	Sayısı	Geldiği Üniversite	Üniversitede Görevlendirildiği Birim	Sayısı
Profesör	Fen Edebiyat Fak. İİBF	İstanbul Medipol Ün. İstanbul Sebahattin Zaim Ün. İstanbul Gedik Ün.	3	Fen Edebiyat Fak. İİBF	İstanbul Medipol Ün. İstanbul Sebahattin Zaim Ün. Trakya Ün. İstanbul Bilgi Ün.	4
Doçent	Fen Edebiyat Fakültesi Çorlu Mühendislik Fakültesi İlahiyat Fakültesi İİBF Hukuk Fakültesi Güzel Sanatlar Tas. Ve Mimarlık Fak.	Kırklareli Üniversitesi İstanbul Beykent Ün. İstanbul Medipol Ün. Maltepe Ün. İstanbul 29 Mayıs Ün. Yeditepe Ün. Marmara Ün.	7	Hukuk Fakültesi	İstanbul 29 Mayıs Ün.	1
Dr.Öğr.Üyesi	Muratlı MYO	İstanbul Arel Ün. Yıldız Teknik Ün.	6	Hukuk	İstanbul Ün-	6

	Hukuk Fakültesi Veteriner Fak. Güzel Sanatlar Tas. Ve Mimarlık Fak. Türk Müziği Devlet Kons.	Dokuz Eylül Ün. İstanbul Gelişim Ün. İstanbul Bilgi Ün. Pamukkale Ün.		Fakültesi Güzel Sanatlar Tas. Ve Mimarlık Fak. Fen Edebiyat Fak. İlahiyat Fakültesi	Cerrahpaşa İstanbul Bilgi Ünv. Altınbaş Ün. Lefke Avrupa Ünv. Ondokuz Mayıs Ünv. Dokuz Eylül Üniversitesi	
Öğr.Gör.	Sosyal Bil. MYO	İstanbul Medeniyet Ünv.	1			
TOPLAM			17	TOPLAM		11

Kaynak: Personel Daire Başkanlığı

5- Sözleşmeli Akademik Personel

Tablo 17: Sözleşmeli Akademik Personel

Sözleşmeli Akademik Personel Sayısı	
Profesör	-
Doçent	-
Dr. Öğretim Üyesi	-
Öğretim Görevlisi	-
Okutman	-
Uzman	-
Sanatçı Öğrt. Elm.	-
Sahne Uygulamacısı	-
TOPLAM	-

Kaynak: Personel Daire Başkanlığı

6- Akademik Personelin Yaş İtibariyle Dağılımı

Tablo 18: Akademik Personelin Yaş İtibariyle Dağılımı

Akademik Personelin Yaş Dağılımı (2023)						
Yaş	Unvanı					Toplam
	Profesör	Doçent	Doktor Öğretim Üyesi	Öğretim Görevlisi	Araştırma Görevlisi	
21 – 25 Yaş	0	0	0	0	8	8
26 – 30 Yaş	0	0	1	10	95	106
31 – 35 Yaş	0	0	24	30	96	150
36 – 40 Yaş	2	24	73	71	41	211
41 – 45 Yaş	23	55	58	58	13	207
46 – 50 Yaş	37	42	51	42	4	176
51 - 55 Yaş	69	23	28	31	1	152
56 – 60 Yaş	38	11	16	15	0	80
61 – 65 Yaş	23	3	9	6	0	41
66 + Yaş	11	3	1	0	0	15
TOPLAM	203	161	261	263	258	1146

Kaynak: Personel Daire Başkanlığı

7- İdari Personel

Tablo 19: İdari Personel Sayısı (657 Sayılı Kanunun 4/A Maddesi Kapsamında)

İdari Personel Sayısı (657 Sayılı Kanunun 4/A Maddesi Kapsamında)			
Sınıflara Göre	Dolu Kadro Sayısı	Cinsiyete Göre	
		Kadın	Erkek
Genel İdare Hizmetleri Sınıfı	362	149	213
Teknik Hizmetleri Sınıfı	69	16	53
Sağlık Hizmetleri Sınıfı	506	362	144
Avukatlık Hizmetleri Sınıfı	3	1	2
Din Hizmetleri Sınıfı	1	-	1
Yardımcı Hizmetler Sınıfı	94	13	81
TOPLAM	1035	541	494

Kaynak: Personel Daire Başkanlığı

8- İdari Personelin Eğitim Durumu

Tablo 20: Eğitim Durumuna Göre İdari Personel Sayısı (657 Sayılı Kanunun 4/A Maddesi)

657 Sayılı Kanunun 4/A Maddesi Kapsamındaki Eğitim Durumuna Göre İdari Personel Sayısı (2023)	
Eğitim Durumu	Sayı
İlkokul	2
Orta ve Dengi	11
Lise ve Dengi	171
2 Yıllık Y.O	148
4 Yıl ve Üstü	601
Yüksek Lisans	98
Uzmanlık Eğitimi	-
Doktora	4
TOPLAM	1035

Kaynak: Personel Daire Başkanlığı

9- İdari Personelin Hizmet Süreleri

Tablo 21: İdari Personelin Hizmet Süreleri

657 Sayılı Kanunun 4/A Maddesi Kapsamındaki İdari Personelin Hizmet Yıllarına Göre Dağılımı			
Hizmet Yılı	Kadın	Erkek	Toplam
1 Yıldan Az	280	255	535
1 – 5 Yıl Arası	26	32	58
6 – 10 Yıl Arası	85	38	123
11 – 15 Yıl Arası	86	55	141
16 – 20 Yıl Arası	23	47	70
21 – 25 Yıl Arası	20	31	51
26 – 30 Yıl Arası	15	20	35
31 Yıl Üzeri	6	16	22
TOPLAM	541	493	1035

Kaynak: Personel Daire Başkanlığı

10- İdari Personelin Yaş İtibariyle Dağılımı

Tablo 22: İdari Personelin Yaş İtibariyle Dağılımı

657 Sayılı Kanununun 4/A Maddesi Kapsamında İdari Personelin Yaş Dağılımı (2023)		
Yaş Grup	Sayı	Yüzde (%)
18 – 20 arası	2	0,19
21 – 25 arası	84	8,12
26 – 30 arası	315	30,44
31 – 35 arası	214	20,67
36 – 40 arası	160	15,46
41 – 45 arası	114	11,01
46 – 50 arası	72	6,96
51 – 55 arası	44	4,25
56 – 60 arası	24	2,32
60 – 65 arası	6	0,58
TOPLAM	1035	100

Kaynak: Personel Daire Başkanlığı

Tablo 23: Ayrılan İdari Personelin Hizmet Sınıfına ve Ayrılma Nedenlerine Göre Dağılımı (657 Sayılı Kanununun 4/A Maddesi)

Hizmet Sınıfı	Emekli	Ölüm	İstifa	Nakil	Diğer	Toplam
Genel İdare Hizmetleri Sınıfı	6		3	8	1	18
Teknik Hizmetleri Sınıfı	3		1	-	-	4
Sağlık Hizmetleri Sınıfı	3		4	3	2	12
Avukatlık Hizmetleri Sınıfı	-		-	-	-	
Din Hizmetleri Sınıfı	-		-	-	-	
Yardımcı Hizmetler Sınıfı	3		-	-	1	4
TOPLAM	15		8	11	4	38

11-Sözleşmeli Personel (4/B)/İşçi

Tablo 24: Sözleşmeli Personel ve İşçi Statülü Personel Sayıları

Sözleşmeli Personel ve İşçi Statülü Personel Sayıları			
Kadro	Toplam	Cinsiyete Göre	
		K	E
4/B Sözleşmeli – Özel Bütçe	181	90	91
4/B Sözleşmeli – Öz Gelir	-	-	-
4/B Sözleşmeli- Döner Sermaye	5	5	-
Geçici İşçi- Özel Bütçe	-	-	-
Geçici İşçi- Öz Gelir	-	-	-

Geçici İşçi- Döner Sermaye	-	-	-
Sürekli İşçi -Özel Bütçe	200	99	101
Sürekli İşçi -Öz Gelir	-	-	-
Sürekli İşçi -Döner Sermaye	-	-	-
696 KHK-Sürekli İşçi -Özel Bütçe	174	60	114
696 KHK -Sürekli İşçi -Öz Gelir	56	41	15
696 KHK-Sürekli İşçi -Döner Sermaye	364	266	98
TOPLAM	980	561	419

Tablo 25: 4/B Sözleşmeli Personel Eğitim Durumu

4B Sözleşmeli Personel Eğitim Durumu					
	İlköğretim	Li se	Önlisans	Lisans	Yüksek Lisans veya Doktora
Kişi Sayısı	-	48	27	111	-
Yüzde	-	25,81	14,51	59,68	-

Tablo 26: 4/B Sözleşmeli Personel (Çalıştıkları Pozisyona Göre)

4/B Sözleşmeli Personel (Çalıştıkları Pozisyona Göre)	Dolu	Boş	Toplam
4/B Sözleşmeli Personel (Özel Bütçe)	181	129	310
4/B Sözleşmeli Personel (Öz Gelir)	-	14	14
4/B Sözleşmeli Personel (Döner Sermaye)	5	24	29
TOPLAM	186	167	353

Tablo 27: 4/B Sözleşmeli Personelin Yaş İtibariyle Dağılımı

4/B Sözleşmeli Personelin Yaş İtibariyle Dağılımı						
	21-25 Yaş	26-30 Yaş	31- 35 Yaş	36-40 Yaş	41-50 Yaş	51-Üzeri
Kişi Sayısı	95	57	21	9	3	1
Yüzde	51,07	30,65	11,30	4,83	1,62	0,53

Tablo 28: İşçi Statülü Personelin Ayrılmasına (Emeklilik) İlişkin Bilgiler

İşçi Statülü İdari Personel		
Kad ro	2023 Yılında EmekliOlan Personel Sayısı	2024 Yılında EmekliOlacak (Resen) Personel Sayısı
696 KHK İşçi -Özel Bütçe	4	-

696 KHK İşçi –Öz Gelir	1	-
696 KHK İşçi- Döner Sermaye	3	-
Sürekli İşçi -Özel Bütçe	-	-
Sürekli İşçi - Öz Gelir	-	-
Sürekli İşçi- Döner Sermaye	-	-
TOPLAM	8	-

Tablo 29: İşçi Statülü Personel (Çalıştıkları Pozisyonlara Göre)

İşçi Statülü Personel (Çalıştıkları Pozisyonlara Göre)			
	Dolu Kadro Sayısı	Boş Kadro Sayısı	Toplam
Sürekli İşçiler	794	23	817
Vizeli Geçici İşçiler	-	-	-
Vizesiz İşçiler (3 aylık)	-	-	-
TOPLAM	794	23	817

Tablo 30: Sürekli İşçilerin Hizmet Süreleri

Sürekli İşçilerin Hizmet Süreleri						
	1-3 yıl	4-6 yıl	7-10 yıl	11-15 yıl	16-20 yıl	21- üzeri
Kişi Sayısı	189	605	-	-	-	-
Yüzde	23,80	76,20	-	-	-	-

Tablo 31: Sürekli İşçilerin Yaş İtibariyle Dağılımı

Sürekli İşçilerin Yaş İtibariyle Dağılımı						
	21-25 yaş	26-30 yaş	31-35 yaş	36-40 yaş	41-50 yaş	51- üzeri
Kişi Sayısı	109	104	141	136	229	75
Yüzde	13,72	13,10	17,76	17,13	28,84	9,44

E- Sunulan Hizmetler

1- Eğitim Hizmetleri

Öğrenci sayıları 31.12.2023 tarihi ile alınmıştır. Veriler Öğrenci İşleri Daire Başkanlığı tarafından sağlanmıştır.

1.1- Öğrenci Sayıları

Tablo 32: Öğrenci Sayıları

ÖĞRENCİ SAYILARI													
Kayıt Durumu	Yeni Kayıt Olan Öğrenci (2023/2024 Eğitim Öğretim Dönemi)				Okumakta Olan Öğrenci Sayısı (Yeni Kayıt Dahil)				Mezun Öğrenci Sayısı (2022-2023 Eğitim Öğretim Dönemi)				
	Türk		Yabancı		Türk		Yabancı		Türk		Yabancı		
	K	E	K	E	K	E	K	E	K	E	K	E	
ENSTİTÜ ÖĞRENCİ SAYILARI													
Fen Bilimleri Enstitüsü	79	134	5	6	481	689	11	28	45	49	-	-	
Sağlık Bilimleri Enstitüsü	33	17	1	-	142	94	6	1	7	3	-	-	
Sosyal Bilimler Enstitüsü	114	107	3	6	540	473	19	27	43	25	1	1	
ENSTİTÜ TOPLAM	226	258	9	12	1163	1256	36	56	95	77	1	1	
FAKÜLTE ÖĞRENCİ SAYILARI													
Ziraat Fakültesi	143	189	23	28	448	796	52	123	33	63	3	3	
Çorlu Mühendislik Fakültesi	167	360	18	51	724	1881	54	267	64	157	1	6	
Tıp Fakültesi	72	72	28	16	434	393	175	101	61	51	1	-	
Fen Edebiyat Fakültesi	488	336	59	42	2018	1394	187	128	94	65	6	-	
İktisadi ve İdari Bilimler Fakültesi	262	334	21	47	841	923	90	253	107	91	2	-	
Güzel Sanatlar, Tasarım ve Mimarlık Fakültesi	167	88	10	13	592	381	56	50	50	39	4	-	
İlahiyat Fakültesi	149	125	4	12	544	387	38	15	86	46	1	-	
Veteriner Fakültesi	57	33	3	-	244	142	40	36	31	20	1	-	
Hukuk Fakültesi	106	55	12	10	294	241	29	18	-	-	-	-	
Diş Hekimliği Fakültesi	-	-	-	-	-	-	-	-	-	-	-	-	
Spor Bilimleri Fakültesi	37	64	-	7	59	123	1	11	-	-	-	-	
Sağlık Bilimleri Fakültesi	186	65	24	11	175	64	24	11	156	55	10	1	
FAKÜLTE TOPLAM	1834	1721	202	237	6373	6725	746	1013	682	587	29	10	

YÜKSEKOKUL ÖĞRENCİ SAYILARI												
Yabancı Diller Yüksekokulu	-	-	-	-	-	-	-	-	-	-	-	-
YÜKSEKOKUL TOPLAM	-	-	-	-	-	-	-	-	-	-	-	-
KONSERVATUVAR												
Türk Müziği Devlet Konservatuvarı	5	15	-	-	18	57	-	-	-	-	-	-

Kayıt Durumu	Yeni Kayıt Olan Öğrenci Sayısı (2023/2024 Eğitim Öğretim Dönemi)				Okumakta Olan Öğrenci Sayısı (Yeni Kayıt Dahil)				Mezun Öğrenci Sayısı (2022-2023 Eğitim Öğretim Dönemi)			
	Türk		Yabancı		Türk		Yabancı		Türk		Yabancı	
	K	E	K	E	K	E	K	E	K	E	K	E
MESLEK YÜKSEKOKULU ÖĞRENCİ SAYILARI												
Sosyal Bilimler Meslek Yüksekokulu	510	579	29	12	1258	1848	57	31	177	161	1	-
Teknik Bilimler Meslek Yüksekokulu	247	757	27	34	721	2662	49	86	64	191	-	3
Çorlu Meslek Yüksekokulu	257	415	21	15	595	1112	28	19	77	122	-	-
Hayrabolu Meslek Yüksekokulu	86	159	8	7	176	430	13	11	20	43	-	-
Malkara Meslek Yüksekokulu	87	183	6	4	180	446	6	9	17	37	-	-
Şarköy Meslek Yüksekokulu	60	58	5	4	127	161	8	5	3	2	-	-
Çerkezköy Meslek Yüksekokulu	179	163	15	3	424	463	19	11	64	49	-	-
Marmara Ereğlisi Meslek Yüksekokulu	74	93	9	-	174	230	19	2	13	9	-	-
Saray Meslek Yüksekokulu	103	112	8	5	249	361	13	9	32	32	-	-
Muratlı Meslek Yüksekokulu	115	98	8	4	311	243	11	9	23	25	-	-
Sağlık Hizmetleri Meslek Yüksekokulu	304	107	48	17	685	284	30	13	210	30	1	-
Denizcilik Meslek Yüksekokulu	-	-	-	-	-	-	-	-	-	-	-	-
MESLEK YÜKSEKOKULU TOPLAM												
GENEL TOPLAM	2022	2724	184	105	4900	8240	253	205	700	701	2	3

Kaynak: Öğrenci İşleri Daire Başkanlığı

1.2- Yabancı Dil Hazırlık Sınıfı Öğrenci Sayıları

Tablo 33: Yabancı Dil Hazırlık Sınıfı Öğrenci Sayıları (İsteğe Bağlı)

İsteğe Bağlı Yabancı Dil Eğitimi Gören Hazırlık Sınıfı Öğrenci Sayıları ve Toplam Öğrenci Sayısına Oranı								
	I.Öğretim			II. Öğretim			I.ve II. Öğretim Toplamı (a)	Yüzde*
	E	K	Top.	E	K	Top.	Sayı	
Ön Lisans	58	27	85	-	-	-	85	%1,005
Lisans	86	87	173	20	7	27	200	%1,7

*Yabancı dil eğitimi gören öğrenci sayısının toplam öğrenci sayısına oranı (Yabancı dil eğitimi gören öğrenci sayısı/toplam öğrenci sayısı*100)

Tablo 34: Yabancı Dil Hazırlık Sınıfı Öğrenci Sayıları (Zorunlu)

Zorunlu Yabancı Dil Eğitimi Gören Hazırlık Sınıfı Öğrenci Sayıları ve Toplam Öğrenci Sayısına Oranı								
	I.Öğretim			II. Öğretim			I.ve II. Öğretim Toplamı	Yüzde*
	E	K	Top.	E	K	Top.	Sayı	
Lisans	207	307	514	30	47	77	591	%12,5

*Yabancı dil eğitimi gören öğrenci sayısının toplam öğrenci sayısına oranı (Yabancı dil eğitimi gören öğrenci sayısı/toplam öğrenci sayısı*100)

Kaynak: Öğrenci İşleri Daire Başkanlığı

1.3- Öğrenci Kontenjanları

Tablo 35: Öğrenci Kontenjanları ve Doluluk Oranları

Birim	YKS Kontenjanı	YKS ile Yerleşen	Boş Kalan	Doluluk Oranı (%)
Fakülteler	2929	2792	137	95,32
Yüksekokullar	-	-	-	-
Meslek Yüksekokulları	4197	4059	138	96,71
TOPLAM	7126	6851	275	96,14

Kaynak: Öğrenci İşleri Daire Başkanlığı

1.4- Yüksek Lisans ve Doktora Programları

Tablo 36: Enstitülerdeki Öğrencilerin Yüksek Lisans (Tezli/Tezsiz) ve Doktora Programlarına Dağılımı

Birim Adı	Programı	Yüksek Lisans Yapan Sayısı		Doktora Yapan Sayısı	Toplam
		Tezli	Tezsiz		
Fen Bilimleri Enstitüsü	Bahçe Bitkileri	28		5	33
Fen Bilimleri Enstitüsü	Bilgisayar Mühendisliği	36			36
Fen Bilimleri Enstitüsü	Bitki Koruma	35		6	41
Fen Bilimleri Enstitüsü	Biyoloji	20		9	29
Fen Bilimleri Enstitüsü	Biyosistem Mühendisliği	98		24	122

Fen Bilimleri Enstitüsü	Çevre Mühendisliği	80		7	87
Fen Bilimleri Enstitüsü	Elektronik ve Haberleşme Mühendisliği	21			21
Fen Bilimleri Enstitüsü	Endüstri Mühendisliği	23			23
Fen Bilimleri Enstitüsü	Fizik	8		3	11
Fen Bilimleri Enstitüsü	Gıda Mühendisliği	87		28	115
Fen Bilimleri Enstitüsü	İnşaat Mühendisliği	36			36
Fen Bilimleri Enstitüsü	Kentsel Tasarım	22			22
Fen Bilimleri Enstitüsü	Kimya	37		6	43
Fen Bilimleri Enstitüsü	Makine Mühendisliği	64		6	70
Fen Bilimleri Enstitüsü	Matematik	34		9	43
Fen Bilimleri Enstitüsü	Peyzaj Mimarlığı	34		6	40
Fen Bilimleri Enstitüsü	Tarım Ekonomisi	70		14	84
Fen Bilimleri Enstitüsü	Tarımsal Biyoteknoloji	22		5	27
Fen Bilimleri Enstitüsü	Tarla Bitkileri	66		14	80
Fen Bilimleri Enstitüsü	Taşınmaz Değerleme ve Geliştirme		126		126
Fen Bilimleri Enstitüsü	Tekstil Mühendisliği	35		8	43
Fen Bilimleri Enstitüsü	Toprak Bilimi ve Bitki Besleme	32		7	39
Fen Bilimleri Enstitüsü	Zootekni	32		7	39
Sağlık Bilimleri Enstitüsü	Anatomi Doktora	-	-	12	12
Sağlık Bilimleri Enstitüsü	Anatomi Tezli Yüksek Lisans	9	-	-	9
Sağlık Bilimleri Enstitüsü	Beden Eğitimi ve Spor Doktora	-	-	3	3
Sağlık Bilimleri Enstitüsü	Beden Eğitimi ve Spor Tezli Yüksek Lisans	42	-	-	42
Sağlık Bilimleri Enstitüsü	Beslenme ve Diyetetik Tezli Yüksek Lisans	25	-	-	25
Sağlık Bilimleri Enstitüsü	Bulaşıcı Olmayan Hastalıkların Epidemiyolojisi Tezli Yüksek Lisans	10	-	-	10
Sağlık Bilimleri Enstitüsü	Cerrahi Hastalıkları Hemşireliği Doktora	-	-	2	2
Sağlık Bilimleri Enstitüsü	Cerrahi Hastalıkları Hemşireliği Tezli Yüksek Lisans	28	-	-	28
Sağlık Bilimleri Enstitüsü	Davranış Nörobilimi Doktora	-	-	1	1
Sağlık Bilimleri Enstitüsü	Davranış Nörobilimi Tezli Yüksek Lisans	2	-	-	2
Sağlık Bilimleri Enstitüsü	Histoloji ve Embriyoloji Tezli Yüksek Lisans	2	-	-	2
Sağlık Bilimleri Enstitüsü	İç Hastalıkları Hemşireliği Tezli Yüksek Lisans	13	-	-	13
Sağlık Bilimleri Enstitüsü	Kardiyovasküler Fizyoloji Tezli Yüksek Lisans	9	-	-	9

Sağlık Bilimleri Enstitüsü	Kimyasal, Biyolojik, Radyolojik, Nükleer (KBRN) ve Toksikolojik Afetler Tezli Yüksek Lisans	7	-	-	7
Sağlık Bilimleri Enstitüsü	Klinik Nörofizyoloji Doktora	-	-	2	2
Sağlık Bilimleri Enstitüsü	Klinik Nörofizyoloji Tezli Yüksek Lisans	0	-	-	0
Sağlık Bilimleri Enstitüsü	Perfüzyon Tezli Yüksek Lisans	4	-	-	4
Sağlık Bilimleri Enstitüsü	Tıbbi Biyokimya Doktora	-	-	5	5
Sağlık Bilimleri Enstitüsü	Tıbbi Biyokimya Tezli Yüksek Lisans	5	-	-	5
Sağlık Bilimleri Enstitüsü	Tıbbi Genetik Doktora	-	-	1	1
Sağlık Bilimleri Enstitüsü	Tıbbi Genetik (İngilizce) Doktora	-	-	0	0
Sağlık Bilimleri Enstitüsü	Tıbbi Genetik Tezli Yüksek Lisans	14	-	-	14
Sağlık Bilimleri Enstitüsü	Tıbbi Genetik (İngilizce) Tezli Yüksek Lisans	0	-	-	0
Sağlık Bilimleri Enstitüsü	Tıbbi Mikrobiyoloji Tezli Yüksek Lisans	5	-	-	5
Sağlık Bilimleri Enstitüsü	Tümör Biyolojisi ve İmmünolojisi Doktora	-	-	12	12
Sağlık Bilimleri Enstitüsü	Tümör Biyolojisi ve İmmünolojisi Tezli Yüksek Lisans	5	-	-	5
Sağlık Bilimleri Enstitüsü	Veterinerlik Farmakoloji ve Toksikolojisi Tezli Yüksek Lisans	18	-	-	18
Sağlık Bilimleri Enstitüsü	Veterinerlik Suni Tohumlama, Doğum ve Jinekoloji Doktora	-	-	5	5
Sosyal Bilimler Enstitüsü	Alman Dili ve Edebiyatı	21	-	-	21
Sosyal Bilimler Enstitüsü	Balkan Araştırmaları	24	-	-	24
Sosyal Bilimler Enstitüsü	Coğrafya	0	-	-	0
Sosyal Bilimler Enstitüsü	Çalışma İktisadı	33	56	-	89
Sosyal Bilimler Enstitüsü	Ekonomi	-	31	-	31
Sosyal Bilimler Enstitüsü	Endüstri İlişkileri ve İnsan Kaynakları Yönetimi	37	42	-	79
Sosyal Bilimler Enstitüsü	Fransız Dili ve Edebiyatı	13	-	-	13
Sosyal Bilimler Enstitüsü	İktisat	64	-	18	82
Sosyal Bilimler Enstitüsü	İngiliz Dili ve Edebiyatı	48	-	8	56
Sosyal Bilimler Enstitüsü	İşletme	60	1	20	81
Sosyal Bilimler Enstitüsü	Kadın ve Aile Çalışmaları	59	-	-	59
Sosyal Bilimler Enstitüsü	Küreselleşme ve Uluslararası İlişkiler (Türkçe)	55	21	-	76

Sosyal Bilimler Enstitüsü	Küreselleşme ve Uluslararası İlişkiler (İngilizce)	5	-	-	5
Sosyal Bilimler Enstitüsü	Maliye	53	14	-	67
Sosyal Bilimler Enstitüsü	Özel Hukuk	24	16	0	40
Sosyal Bilimler Enstitüsü	Resim	22	-	-	22
Sosyal Bilimler Enstitüsü	Sağlık Yönetimi	87	21	-	108
Sosyal Bilimler Enstitüsü	Sosyoloji	36	-	2	38
Sosyal Bilimler Enstitüsü	Tarih	42	-	-	42
Sosyal Bilimler Enstitüsü	Temel İslam Bilimleri	103	-	-	103
Sosyal Bilimler Enstitüsü	Türk Dili ve Edebiyatı	19	-	-	19
Sosyal Bilimler Enstitüsü	Yönetim ve Organizasyon	4	0		4

2- Sağlık Hizmetleri

Tablo 37: Tekirdağ Namık Kemal Üniversitesi Hastanesi 2023 Yılı Hizmet Sayıları

	Yatak Sayısı	Hasta Sayısı	Tetkik Sayısı
Acil Servis Hizmetleri	-	127.969	2.687.349
Yoğun Bakım	98	3.328	183.041
Klinik	332	24.689	864.116
Ameliyat Sayısı	13	33.815	1.521.675
Poliklinik Hastası Sayısı	-	606.523	15.163.072
Laboratuvar Hizmetleri	-	-	495.197
Radyoloji Ünitesi Hizmetleri	-	-	415.613
Nükleer Tıp Bölümünde Verilen Hizmetler	-	-	
MEDİKO Sosyal Poliklinik Hasta Sayısı	-	-	

Kaynak: Tekirdağ Namık Kemal Üniversitesi Hastanesi ve Sağlık, Kültür ve Spor Daire Başkanlığı

Tablo 38: Ağız ve Diş Sağlığı Uygulama ve Araştırma Merkezi 2023 Yılı Hizmet Sayıları

Hasta Sayısı (6298)	0-14 yaş	1122	
	14-18 yaş	361	
	18 yaş ve üzeri	4815	
Poliklinik Başvuru Sayısı (15.550)	0-14 yaş	2479	
	14-18 yaş	815	
	18 yaş ve üzeri	12.256	
İşlem Sayısı (42.296)	Mesai İçi (31.631)	Muayene	10.439
		Görüntüleme	4336
		Tıbbi Uygulama	16.856
	Mesai Dışı (10.665)	Muayene	727
		Görüntüleme	311
		Tıbbi Uygulama	9627

Merkezimiz 08.11.2021 tarihi itibariyle ayaktan poliklinik hizmeti vermeye başlamış olup 2023 yılı faaliyetlerine yukarıda yer verilmiştir.

F-PROJE BİLGİLERİ

Tablo-39 Projelerin Alanlarına Göre Proje Sayı ve Bütçe Dağılımı

Alanlar	Proje Adedi	Bütçe
Sağlık Bilimleri	20	2.270.938,40- ₺
Fen Bilimleri	47	3.362.524,47- ₺
Sosyal Bilimleri	11	1.463.719,60- ₺
Eğitim Bilimleri	1	395.800,00- ₺
TOPLAM	79	7.492.982,48- ₺

Tablo-40 Birimlere Göre Proje Sayı ve Bütçeleri

Birimi	A d e t	Bütçe
Çorlu Mühendislik Fakültesi	9	506.325,53- ₺
Diş Hekimliği Fakültesi	1	96.228,00- ₺
Fen Edebiyat Fakültesi	8	862.517,00- ₺
Güzel Sanatlar Tasarım ve Mimarlık Fakültesi	2	741.337,00- ₺
İktisadi ve İdari Bilimler Fakültesi	5	480.000,00- ₺
İlahiyat Fakültesi	2	106.012,00- ₺
Rektörlük	3	399.957,91- ₺
Sağlık Yüksekokulu	1	42.000,00- ₺
Spor Bilimleri Fakültesi	3	222.503,20- ₺
Tıp Fakültesi	14	1.860.346,40- ₺
Veteriner Fakültesi	1	49.860,80- ₺
Ziraat Fakültesi	30	2.125.894,63- ₺
TOPLAM	79	7.492.982,47- ₺

Tablo 41- Proje Türlerine Göre Proje Sayı ve Bütçeleri

Türü	Adet	Bütçe
Destek Projeleri	12	772.192,40- ₺
Eğitim, Öğretim Alt Yapı Projeleri	1	882.556,80- ₺
Genel Alt Yapı Projesi	2	1.088.637,00- ₺
Genel Araştırma Projeleri	26	2.720.179,93- ₺
Çok Disiplinli Araştırma Projeleri	1	319.931,30- ₺
Tez Projeleri	37	1.709.485,04- ₺
TOPLAM	79	7.492.982,47- ₺

Tablo 42- TÜBİTAK Projelerinin Alanlara Göre Proje Sayı ve Bütçe Dağılımı

Alanlar	Proje Adedi	Bütçe
Fen Bilimleri	13	1.325.750,00- ₺
Sağlık Bilimleri		
Sosyal Bilimleri		
Eğitim Bilimleri		
TOPLAM		

Tablo 43- Projeler

PROJELER	2023 YILI				
	ÖNCEKİ YILDAN DEVREDEN PROJELER	YIL İÇİNDE EKLENEN PROJELER	TOPLAM	YIL İÇİNDE TAMAMLANAN PROJELER	TOPLAM ÖDENEK (TL)
BİLİMSEL ARAŞTIRMA	119	79	198	84	16.493.256,01- ₺
TÜBİTAK	13	13	26	8	10.616.187,23- ₺
AVRUPA BİRLİĞİ	6	0	6	2	12.679.308,03- ₺
KALKINMA AJANSI	-	-	-	-	-
TAGEM	2	0	2	2	1.021.541,00- ₺
TÜSEB	0	1	1		59.998,00- ₺
DİĞER	-	-	-	-	-
TOPLAM	140	93	233	96	40.870.290,27- ₺

II-PERFORMANS BİLGİLERİ

A. Temel Politikalar ve Öncelikler

Üniversitemizin temel politika ve öncelikleri, kalkınma planları, Hükümet programı, orta vadeli program, orta vadeli mali plan, Yükseköğretim Kurulu Başkanlığı tarafından hazırlanmış olan ulusal yükseköğretim stratejik planı ve Bilgi Toplumu Stratejisi ve eki eylem planında belirlenen temel politikalar ve öncelikler ile 2020-2024 yılları stratejik planımızda yer alan stratejik amaçlar ve hedefler çerçevesinde şekillendirilmiştir.

B. Amaç ve Hedefler

Misyonumuz

Dünyadaki gelişmeleri takip ederek, yenilikçi ve özgün yöntemler kullanarak, bilimsel gelişime katkı sağlayacak, alanında donanımlı, demokratik değerlere saygılı, kişisel gelişime ve eleştiriye açık insanlık yararına çalışacak bireyler yetiştirmek; akıl ve bilimin ışığında toplum yararına yeni bilim ve teknolojiler üreterek, kalkınmayı sürdürülebilir kılmak.

Vizyonumuz

Teknolojik altyapısıyla uygulamalı eğitim-öğretim ve bilgi odaklı araştırma faaliyetlerini benimseyen; insanlık ve doğa yararına hizmet eden gelecekte emin nesillere olanak sağlayan tercih edilen bir üniversite olmaktır.

Kaynak: Tekirdağ Namık Kemal Üniversitesi 2020-2024 yılları Stratejik Planı.

Amaç ve Hedefler

Tekirdağ Namık Kemal Üniversitesinin 3. Stratejik Planı olan 2020-2024 yılları stratejik planı Cumhurbaşkanlığı Strateji ve Bütçe Başkanlığının ön onayından 21 Haziran 2019 tarihinde geçmiş olup Üniversitemiz Strateji Geliştirme Kurulu ve Stratejik Planlama Ekibi tarafından gerekli düzenlemeler yapılarak Üniversitemiz Senatosuna sunulmuştur. 2020-2024 yılları stratejik planı Üniversitemiz Senatosunun 13.12.2019 tarih ve 13 nolu kararı ile onaylanarak kamuoyuna duyurulmuş olup halen yürürlüktedir.

Üniversitemiz 2025-2029 Stratejik Planının hazırlık çalışmaları ise devam etmektedir.

Tablo 44: Alt Program Hedefleri ve Stratejik Plan İlişkisi

PROGRAM ADI	ALT PROGRAM ADI	ALT PROGRAM HEDEFLERİ	İLİŞKİLİ OLDUĞU STRATEJİK AMAÇ
ARAŞTIRMA, GELİŞTİRME VE YENİLİK	ARAŞTIRMA ALTYAPILARI	Ülkemizin bilgi birikiminin artırılmasına ve teknolojik gelişimine katkıda bulunmak üzere yükseköğretim kurumlarında araştırma altyapılarının kurulması ve kapasitelerinin güçlendirilmesi	Eğitim ve Öğretim Kalitesini Geliştirmek. Bilimsel Çalışmaların Nitelik ve Niceliğini Arttırmak.
	YÜKSEKÖĞRETİMDE BİLİMSEL ARAŞTIRMA VE GELİŞTİRME	Yükseköğretim kurumlarında inovasyon amaçlı bilimsel çalışmaların artırılması	Girişimci ve Yenilikçi Üniversite Anlayışıyla Hizmet Üretmek.
HAYAT BOYU ÖĞRENME	YÜKSEKÖĞRETİM KURUMLARI SÜREKLİ EĞİTİM FAALİYETLERİ	Toplumun tüm kesimlerine ihtiyaç duyduğu alanlarda eğitimler verilmesi, kamu kurum ve kuruluşları, özel sektör ve uluslararası kuruluşlarla işbirliğinin gelişmesine katkıda bulunulması	Ülkenin ve Bölgenin İhtiyaçları Doğrultusunda Toplumsal Katkı Yaratmaya Yönelik Hizmetleri Arttırmak.
TEDAVİ EDİCİ SAĞLIK	TEDAVİ EDİCİ SAĞLIK	Tedavi edici sağlık hizmetinin erişilebilir ve etkili olarak sunulmasının sağlanması	Ülkenin ve Bölgenin İhtiyaçları Doğrultusunda Toplumsal Katkı Yaratmaya Yönelik Hizmetleri Arttırmak.
YÜKSEKÖĞRETİM HİZMETLERİ	ÖĞRETİM ELEMANLARININ MESLEKİ GELİŞİMİ	Alanında yetkin, araştırmacı, bilgi üreten ve aktaran akademisyenler yetiştirilmesi	Eğitim ve Öğretim Kalitesini Geliştirmek. Bilimsel Çalışmaların Nitelik ve Niceliğini Arttırmak.
	ÖN LİSANS EĞİTİMİ, LİSANS EĞİTİMİ VE LİSANSÜSTÜ EĞİTİM	Mesleki yeterlilik sahibi ve gelişime açık mezunlar yetiştirilmesi	Eğitim ve Öğretim Kalitesini Geliştirmek. Ülkenin ve Bölgenin İhtiyaçları Doğrultusunda Toplumsal Katkı Yaratmaya Yönelik Hizmetleri Arttırmak.
	YÜKSEKÖĞRETİMDE ÖĞRENCİ YAŞAMI	Yükseköğretim öğrencilerine sunulan beslenme ve barınma hizmetlerinin kalitesinin artırılması; öğrencilerin kişisel ve sosyal gelişimi desteklenerek yaşam kalitesinin yükseltilmesi	Ülkenin ve Bölgenin İhtiyaçları Doğrultusunda Toplumsal Katkı Yaratmaya Yönelik Hizmetleri Arttırmak.

C. Performans Hedef ve Göstergeleri ile Faaliyetleri

1-İdare Performans Bilgisi

TEKİRDAĞ NAMIK KEMAL ÜNİVERSİTESİ PERFORMANS BİLGİSİ

TEKİRDAĞ NAMIK KEMAL ÜNİVERSİTESİ PERFORMANS BİLGİSİ

Bütçe Yılı: 2024
Program Adı: ARAŞTIRMA, GELİŞTİRME VE YENİLİK

Alt Program Adı: YÜKSEKÖĞRETİMDE BİLİMSEL ARAŞTIRMA VE GELİŞTİRME
Gerekçe ve Açıklamalar

Kurum içi Ar-Ge çalışmalarının sürdürülebilirliğinin sağlanmasında teşvik, dış paydaşlarla yürütülen Ar-Ge çalışmalarının sürdürülebilirliği, ikili işbirliği ve protokollerle sağlanmaktadır. Ayrıca Üniversitemizde geliştirilen birçok faydalı model, patent, tescilli ürün ve ticari ürünler mevcuttur. Üniversitemizin öz kaynaklarından Bilimsel Araştırma Projeleri Koordinatörlüğüne ve Bilimsel Araştırma Projeleri Komisyonunca araştırma projeleri desteklenmektedir. Öğretim elemanlarının Bilimsel Araştırma Projeleri üzerinden yaptıkları çalışmalar içeriklerine bakılarak çok geniş bir oranda desteklenmektedir. Desteklerde sadece proje değil verilen projelerin içerikleri, uygulamaya aktarılma şekilleri göz önüne alınmaktadır. Öğretim elemanlarının yılda bir defa yurtdışı desteğinden yararlanması sağlanmaktadır. Kişinin daha önceki performansları göz önünde bulundurulduğunda katkı oranları artırılmaktadır. Kurumsal bazda kalitenin yaygınlaştırılması için ve akreditasyonu gerçekleştirebilmek açısından eğitim çalışmalarının ve uygulamaların yaygınlaştırılmasına çalışılmaktadır.

Alt Program Hedefi:

Yükseköğretim kurumlarında inovasyon amaçlı bilimsel çalışmaların artırılması

Performans Göstergeleri

Performans Göstergesi	Ölçü Birimi	2022	2023 Planlanan	2023 YS Gerç. Tahmini	2024 Hedef	2025 Tahmin	2026 Tahmin
1- Ar-ge'ye harcanan bütçenin toplam bütçeye oranı	Oran	0,03	10	2	3,5	4	4,5

Göstergeye İlişkin Açıklama: Üniversitemiz araştırma ve geliştirme faaliyetleri için yapılan harcamaların toplam bütçe içindeki büyüklüğünü ifade eden göstergedir.

Hesaplama Yöntemi: Bilimsel Araştırma Projeleri Harcama Toplamı/Toplam Bütçe Harcaması*100
Verinin Kaynağı: Strateji Geliştirme Daire Başkanlığı
Sorumlu İdare:

Performans Göstergesi	Ölçü Birimi	2022	2023 Planlanan	2023 YS Gerç. Tahmini	2024 Hedef	2025 Tahmin	2026 Tahmin
2- Ar-ge sonucu ortaya çıkan ürünlere ilişkin alınan patent sayısı	Sayı	1	4	3	4	5	6

Göstergeye İlişkin Açıklama: Üniversitemiz öğretim elemanlarının ar-ge çalışmaları sonucunda aldıkları patent sayısıdır.

Hesaplama Yöntemi: Toplam başvuru sonucunda alınan patent sayısı
Verinin Kaynağı: Üniversite-Sanayi İşbirliği, Patent ve Lisans Destek Koordinatörlüğü
Sorumlu İdare:

Performans Göstergesi	Ölçü Birimi	2021	2023 Planlanan	2023 YS Gerç. Tahmini	2024 Hedef	2025 Tahmin	2026 Tahmin
3- Ar-ge sonucu ticarileştirilen ürün sayısı	Sayı	11	2	1	2	2	2

Göstergeye İlişkin Açıklama: Üniversitemiz öğretim elemanlarının Ar-ge çalışmaları sonucu ticarileştirilen ürün sayısıdır.

Hesaplama Yöntemi: Ticarileştirilen ürün sayısı
Verinin Kaynağı: Üniversite-Sanayi İşbirliği, Patent ve Lisans Destek Koordinatörlüğü
Sorumlu İdare:

Performans Göstergesi	Ölçü Birimi	2022	2023 Planlanan	2023 YS Gerç. Tahmini	2024 Hedef	2025 Tahmin	2026 Tahmin
4- Araştırma merkezleri gelir miktarı	TL	518.679.834,59	307.546.657,31	420.000.000	650.000.000	700.000.000	800.000.000

Göstergeye İlişkin Açıklama: Üniversitemiz Araştırma Merkezleri gelirlerini ifade eden göstergedir.
Hesaplama Yöntemi: Araştırma ve Uygulama Merkezlerince elde edilen gelir toplamıdır.
Verinin Kaynağı: Tekirdağ Namık Kemal Üniversitesi Döner Sermaye Saymanlığı
Sorumlu İdare:

Performans Göstergesi	Ölçü Birimi	2021	2023 Planlanan	2023 YS Gerç. Tahmini	2024 Hedef	2025 Tahmin	2026 Tahmin
5- Araştırma merkezlerinin sanayi ile yaptığı proje sayısı	Sayı	3	25	3	4	6	8

Göstergeye İlişkin Açıklama: Araştırma merkezlerinin sanayi ile işbirliği içerisinde yürüttüğü proje sayısıdır.
Hesaplama Yöntemi: Araştırma Merkezlerinin sanayi ile yaptığı proje sayısı.
Verinin Kaynağı: Üniversitemiz tüm Uygulama ve Araştırma Merkezleri

Sorumlu İdare:

Performans Göstergesi	Ölçü Birimi	2022	2023 Planlanan	2023 YS Gerç. Tahmini	2024 Hedef	2025 Tahmin	2026 Tahmin
6- BAP kapsamında desteklenen araştırma projeleri sayısı	Sayı	127	155	160	170	190	220

Göstergeye İlişkin Açıklama: Ulusal ve uluslararası kuruluşlar tarafından desteklenen Ar-Ge projesi sayısıdır.
Hesaplama Yöntemi: BAP kapsamında desteklenen araştırma projeleri sayısı.
Verinin Kaynağı: Bilimsel Araştırma Projeleri Koordinasyon Birimi
Sorumlu İdare:

Performans Göstergesi	Ölçü Birimi	2022	2023 Planlanan	2023 YS Gerç. Tahmini	2024 Hedef	2025 Tahmin	2026 Tahmin
7- Öğretim elemanı başına düşen ar-ge proje sayısı	Sayı	0,21	0,04	0,2	0,25	0,3	0,35

Göstergeye İlişkin Açıklama: Üniversitemiz öğretim elemanı başına düşen ar-ge proje sayısıdır.
Hesaplama Yöntemi: Toplam ar-ge proje sayısı/kadrolu öğretim elemanı sayısı.
Verinin Kaynağı: Bilimsel Araştırma Projeleri Koordinasyon Birimi/ Personel Daire Başkanlığı.
Sorumlu İdare:

Performans Göstergesi	Ölçü Birimi	2022	2023 Planlanan	2023 YS Gerç. Tahmini	2024 Hedef	2025 Tahmin	2026 Tahmin
8- Patent, faydalı model ve endüstriyel tasarım başvuru sayısı	Sayı	6	6	6	8	10	12

Göstergeye İlişkin Açıklama: Patent, faydalı model ve endüstriyel tasarım başvuru sayısının toplamını ifade eder.
Hesaplama Yöntemi: Toplam patent, faydalı model ve endüstriyel tasarım başvuru sayısı.
Verinin Kaynağı: Üniversite-Sanayi İşbirliği, Patent ve Lisans Destek Koordinatörlüğü
Sorumlu İdare:

Performans Göstergesi	Ölçü Birimi	2022	2023 Planlanan	2023 YS Gerç. Tahmini	2024 Hedef	2025 Tahmin	2026 Tahmin
9- Ulusal ve uluslararası kuruluşlar tarafından desteklenen ar-ge projesi sayısı	Sayı	40	31	35	44	46	48

Göstergeye İlişkin Açıklama: Üniversitemiz tarafından yürütülen ve ulusal ve uluslararası kuruluşlarca desteklenen arge projeleri sayısıdır.
Hesaplama Yöntemi: ulusal ve uluslararası kuruluşlar tarafından desteklenen ar-ge projesi sayısı.
Verinin Kaynağı: Bilimsel Araştırma Projeleri Koordinasyon Birimi
Sorumlu İdare:

Performans Göstergesi	Ölçü Birimi	2022	2023 Planlanan	2023 YS Gerç. Tahmini	2024 Hedef	2025 Tahmin	2026 Tahmin
10- Uluslararası endekslerde yer alan bilimsel yayın sayısı	Sayı	585	620	650	690	780	900

Göstergeye İlişkin Açıklama: Üniversitemiz öğretim üyeleri tarafından uluslararası endeksli dergilerde (SCI, SSCI, AHCİ,) yayınlanan bilimsel yayın sayısı toplamıdır.
Hesaplama Yöntemi: Uluslararası endekslerde yer alan bilimsel yayın sayısı.
Verinin Kaynağı: AVES
Sorumlu İdare:

Alt Program Kapsamında Yürütülecek Faaliyet Maliyetleri

Faaliyetler	2023 Bütçe	2023 Harcama Haziran	2024 Bütçe	2025 Tahmin	2026 Tahmin
Yükseköğretim Kurumlarının Bilimsel Araştırma Projeleri	16.444.000	11.927.000	28.837.000	35.496.000	40.247.000

Bütçe İçi	16.444.000	11.927.000	28.837.000	35.496.000	40.247.000
Bütçe Dışı	0	0	0	0	0
T O P L A M	16.444.000	11.927.000	28.837.000	35.496.000	40.247.000
Bütçe İçi	16.444.000	11.927.000	28.837.000	35.496.000	40.247.000
Bütçe Dışı	0	0	0	0	0

Faaliyetlere İlişkin Açıklamalar:

Yükseköğretim Kurumlarının Bilimsel Araştırma Projeleri

Üniversitemiz Bilimsel Araştırma Projeleri Koordinasyon Birimi tarafından Genel Amaçlı Araştırma Projesi (GAP), Gündümlü ve Çok Disiplinli Araştırma Projesi, Tez Projeleri, Üniversite-Özel Sektör, Sanayi Katılımlı İşbirliği Projeleri, Ulusal destekli Araştırma Projeleri, Alt Yapı Geliştirme Projeleri, Öncelikli Alan Araştırma Projeleri (ÖNAP), Sempozyum Düzenleme Projeleri ve Bütçe Talebi İçermeyen Kurumsal İşbirliği Araştırma Projeleri olmak üzere 9 proje türü desteklenmektedir.

Alt Program Adı: ARAŞTIRMA ALTYAPILARI

Gereke ve Açıklamalar

Tekirdağ Namık Kemal Üniversitesi kendi Bilimsel Altyapısı ile uyumlu olarak bölgesel, ülkesel ve evrensel ölçekte gerek temel araştırmalara gerek uygulamalı araştırmalara ağırlık vermektedir. Politika olarak temel ve uygulamalı araştırmaların her ikisinde aynı öncelikte desteklenmesi gerektiğini düşünmekle birlikte pratikte gerçekleştirilen araştırmaların çoğu uygulamalı araştırmalardır. Üniversitemiz, TC Cumhurbaşkanlığı Strateji ve Bütçe Başkanlığı destekli biyoteknolojik alt yapısı oldukça güçlü Bilimsel ve Teknolojik Araştırmalar Uygulama ve Araştırma Merkezi kurmuştur. Üniversitemizin sahip olduğu Teknokent bünyesinde Teknopark, Kuluçka Merkezi, Ön Kuluçka Merkezi, TTO, Tekmer, ArGe Akademi, Fikri Sınai ve Mülki Haklar birimlerimiz mevcuttur. Üniversitemizin farklılaşma, ihtisaslaşma ve uluslararasılaşma stratejileri tüm iç ve dış paydaşları içine alarak kapsamlı olarak tesis edilmiş, 2020 yılı içinde hız verilmiş özellikle ziraat ve tıp alanında bu konuda çalışmalar sonuç vermeye başlamıştır. Bünyemizde yer alan Hastanemiz uluslararası hasta kabul edebilir belgesini almıştır. Hastane içinde açılan GETAT Merkezi ve Uyku Merkezi ile bölgede önemli bir katkı oluşturmaya başlamıştır. Ziraat Fakültesi de açtığı Naip Köyündeki Biyoteknoloji Araştırma Uygulama Birimi ile bölgenin ihtiyaçlarını karşılamaya başlamıştır. Bunun yanı sıra Uluslararası Sağlık Turizmi sertifikası olan ve bu konuda tam not alan bir üniversite hastanesine sahibiz. Bu belge bölgede bulunan üniversiteler içinde sadece bizim sahip olduğumuz bir belgedir. Üniversitemiz hastanesi KOAH hastalarının daha rahat nefes alıp, vermek için akciğere valf sisteminin ücretsiz olarak takılmasını sağlayan ülkemizdeki tek üniversite hastanesidir.

Alt Program Hedefi:

Ülkemizin bilgi birikiminin artırılmasına ve teknolojik gelişimine katkıda bulunmak üzere yükseköğretim kurumlarında araştırma altyapılarının kurulması ve kapasitelerinin güçlendirilmesi

Performans Göstergeleri

Performans Göstergesi	Ölçü Birimi	2020	2023 Planlanan	2023 YS Gerç. Tahmini	2024 Hedef	2025 Tahmin	2026 Tahmin
1- Araştırma altyapısı projesi tamamlanma oranı	Oran	1	1	0	0	0	0

Göstergeye İlişkin Açıklama:

Hesaplama Yöntemi:

Verinin Kaynağı:

Sorumlu İdare:

Alt Program Kapsamında Yürütülecek Faaliyet Maliyetleri

Faaliyetler	2023 Bütçe	2023 Harcama Haziran	2024 Bütçe	2025 Tahmin	2026 Tahmin
Yükseköğretim Kurumları Araştırma Altyapısı Kurulması ve Geliştirilmesi	332.000	0	1.334.000	1.642.000	1.862.000
Bütçe İçi	332.000	0	1.334.000	1.642.000	1.862.000
Bütçe Dışı	0	0	0	0	0
T O P L A M	332.000	0	1.334.000	1.642.000	1.862.000
Bütçe İçi	332.000	0	1.334.000	1.642.000	1.862.000
Bütçe Dışı	0	0	0	0	0

Faaliyetlere İlişkin Açıklamalar:

Yükseköğretim Kurumları Araştırma Altyapısı Kurulması ve Geliştirilmesi

Araştırma Altyapısı Kurulması ve Geliştirilmesi Araştırma ve Geliştirme Faaliyetlerinin Desteklenmesi Hakkında Kanun (5746) çerçevesinde Üniversitemizde; Araştırma altyapısının geliştirilmesi için gerekli teknolojik altyapı ihtiyaçları karşılanmaktadır.

TEKİRDAĞ NAMIK KEMAL ÜNİVERSİTESİ PERFORMANS BİLGİSİ

Bütçe Yılı: 2024
Program Adı: HAYAT BOYU ÖĞRENME

Alt Program Adı: YÜKSEKÖĞRETİM KURUMLARI SÜREKLİ EĞİTİM FAALİYETLERİ
Gereke ve Açıklamalar

Üniversitemiz Sürekli Eğitim Merkezi bünyesinde çeşitli eğitimler vermektedir. Bu eğitimlerde iç ve dış paydaşlar yararlanabilmektedir.

Alt Program Hedefi:

Toplumun tüm kesimlerine ihtiyaç duyduğu alanlarda eğitimler verilmesi, kamu kurum ve kuruluşları, özel sektör ve uluslararası kuruluşlarla işbirliğinin gelişmesine katkıda bulunulması

Performans Göstergeleri

Performans Göstergesi	Ölçü Birimi	2022	2023 Planlanan	2023 YS Gerç. Tahmini	2024 Hedef	2025 Tahmin	2026 Tahmin
1- Dezavantajlı gruplara yönelik sosyal entegrasyon ve kapsayıcılığa ilişkin yapılan faaliyet sayısı	Sayı	1	12	14	15	20	25

Göstereye İlişkin Açıklama: Dezavantajlı gruplara yönelik sosyal entegrasyon ve kapsayıcılığa ilişkin yapılan faaliyet sayısının toplamıdır.

Hesaplama Yöntemi: Dezavantajlı gruplara yönelik sosyal entegrasyon ve kapsayıcılığa ilişkin yapılan faaliyet sayısı.

Verinin Kaynağı: Uluslararası Öğrenciler Koordinatörlüğü, Engelli Öğrenci Birimi

Sorumlu İdare:

Performans Göstergesi	Ölçü Birimi	2022	2023 Planlanan	2023 YS Gerç. Tahmini	2024 Hedef	2025 Tahmin	2026 Tahmin
2- Eğitim programlarına başvuran kişi sayısı	Sayı	558	800	200	750	850	950

Göstereye İlişkin Açıklama: Üniversitemizde sunulan sürekli eğitim programlarına yapılan toplam başvuru sayısıdır.

Hesaplama Yöntemi: Eğitim programlarına başvuran kişi sayısı.

Verinin Kaynağı: Sürekli Eğitim Merkezi

Sorumlu İdare:

Performans Göstergesi	Ölçü Birimi	2022	2023 Planlanan	2023 YS Gerç. Tahmini	2024 Hedef	2025 Tahmin	2026 Tahmin
3- Mezunlara yönelik gerçekleştirilen faaliyet sayısı	Sayı	67	20	50	16	19	22

Göstereye İlişkin Açıklama: Üniversitemiz birimlerince mezunlara yönelik yürütülen toplam faaliyet sayısıdır.

Hesaplama Yöntemi: Mezunlara yönelik gerçekleştirilen faaliyet sayısı.

Verinin Kaynağı: Üniversitemiz Tüm Eğitim Birimleri (Fakülteler, Enstitüler, Yüksekokullar, Meslek Yüksekokulları)

Sorumlu İdare:

Performans Göstergesi	Ölçü Birimi	2022	2023 Planlanan	2023 YS Gerç. Tahmini	2024 Hedef	2025 Tahmin	2026 Tahmin
4- Sürekli Eğitim Merkezi (SEM) ve Dil Merkezi (DİLMER) tarafından mesleki eğitime yönelik verilen sertifika sayısı	Sayı	532	600	200	550	650	700

Göstereye İlişkin Açıklama: SEM ve TÖMER Birimlerinin verdiği mesleki eğitime yönelik verilen sertifika sayısı toplamıdır.

Hesaplama Yöntemi: Mesleki eğitime yönelik verilen sertifika sayısı.

Verinin Kaynağı: Sürekli Eğitim Merkezi ve Türkçe Öğretim Uygulama ve Araştırma Merkezi

Sorumlu İdare:

Performans Göstergesi	Ölçü Birimi	2022	2023 Planlanan	2023 YS Gerç. Tahmini	2024 Hedef	2025 Tahmin	2026 Tahmin
5- Tamamlanan sosyal sorumluluk projeleri sayısı	Sayı	14	50	20	60	67	75

Göstereye İlişkin Açıklama: İlgili dönemde tamamlanan sosyal sorumluluk projeleri sayısı toplamıdır.

Hesaplama Yöntemi: Üniversitemiz tarafından tamamlanan sosyal sorumluluk projeleri sayısı toplamı.

Verinin Kaynağı: Üniversitemiz Tüm Akademik Birimleri (Fakülteler, Enstitüler, Yüksekokullar, Meslek Yüksekokulları), Tekirdağ Namık Kemal Üniversitesi Hastanesi, Diğer Uygulama ve Araştırma Merkezleri

Sorumlu İdare:

Performans Göstergesi	Ölçü Birimi	2022	2023 Planlanan	2023 YS Gerç. Tahmini	2024 Hedef	2025 Tahmin	2026 Tahmin
6- Üniversitenin çevrecilik alanlarında aldığı ödül sayısı	Sayı	3	2	2	2	3	3

Göstergeye İlişkin Açıklama: Üniversitenin çevrecilik alanlarında aldığı ödül sayısının yıllık toplamıdır.

Hesaplama Yöntemi: Üniversitenin çevrecilik alanlarında aldığı ödül sayısı.

Verinin Kaynağı: Üniversitemiz Çevre Yönetimi Komisyonu

Sorumlu İdare:

Alt Program Kapsamında Yürütülecek Faaliyet Maliyetleri

Faaliyetler	2023 Bütçe	2023 Harcama Haziran	2024 Bütçe	2025 Tahmin	2026 Tahmin
T O P L A M	0	0	0	0	0
Bütçe İçi	0	0	0	0	0
Bütçe Dışı	0	0	0	0	0

Faaliyetlere İlişkin Açıklamalar:

TEKİRDAĞ NAMIK KEMAL ÜNİVERSİTESİ PERFORMANS BİLGİSİ

Bütçe Yılı: 2024
Program Adı: TEDAVİ EDİCİ SAĞLIK

Alt Program Adı: TEDAVİ HİZMETLERİ
Gerekçe ve Açıklamalar

Tekirdağ Namık Kemal Üniversitesi Hastanesi Trakya'nın önemli bir kısmına sağlık hizmeti sunmaktadır. Uluslararası Sağlık Turizmi sertifikası olan ve bu konuda tam not alan bir üniversite hastanesine sahibiz. Bu belge bölgede bulunan üniversiteler içinde sadece bizim sahip olduğumuz bir belgedir. Üniversitemiz hastanesi KOAH hastalarının daha rahat nefes alıp, vermek için akciğere valf sisteminin ücretsiz olarak takılmasını sağlayan ülkemizdeki tek üniversite hastanesidir. Hastanemiz 2018 yılında Sağlık Bakanlığının Sağlıkta Kalite Standartları kapsamında değerlendirmesi sonucunda 96 puan olarak Sağlık Turizmi hizmeti vermeye hak kazanmıştır. Hastanemizin, göğüs hastalıkları hastalarına valf takılması, göz hastalıkları ABD'de kornea naklinin yapılıyor olması, Trakya Bölgesi'nde GETAT'ın Hastanemiz bünyesinde hizmet vermesi ayrıcalıklı hizmet alanlarıdır. Bu hizmetlerin yanı sıra tüm gebelerin, doğum öncesi, doğum ve doğum sonrası dönemle ilgili konularda bilgi sahibi olmalarını ve bilinçli doğum yapmalarını sağlamayı, normal doğum eylemi, ağrı yönetimi ve yeni rollerini benimsemeleri konularında bilgi ve beceri kazandırmayı amaçlamaktadır. Gebe okulumuza katılmı ücretsiz olarak topluma hizmet vermektedir. 2021 yılında Ağız ve Diş Sağlığı Uygulama Merkezimiz kurulmuş ve bu yıl içinde de hizmet vermeye başlamıştır.

Alt Program Hedefi:

Tedavi edici sağlık hizmetinin erişilebilir ve etkili olarak sunulmasının sağlanması

Performans Göstergeleri

Performans Göstergesi	Ölçü Birimi	2022	2023 Planlanan	2023 YS Gerç. Tahmini	2024 Hedef	2025 Tahmin	2026 Tahmin
1- Ameliyat sayısı	Sayı	52.926	55.000	50.000	55.000	57.000	60.000

Göstergeye İlişkin Açıklama: Üniversitemiz Hastanesinde gerçekleştirilen ameliyat sayıdır.

Hesaplama Yöntemi: Toplam ameliyat sayısı.

Verinin Kaynağı: Tekirdağ Namık Kemal Üniversitesi Hastanesi

Sorumlu İdare:

Performans Göstergesi	Ölçü Birimi	2022	2023 Planlanan	2023 YS Gerç. Tahmini	2024 Hedef	2025 Tahmin	2026 Tahmin
2- Üniversite hastaneleri nitelikli yatak oranı	Oran	23	25	26	71	72	73

Göstergeye İlişkin Açıklama: Üniversitemiz Hastanesinin nitelikli yatak oranının hesaplanmasıdır.

Hesaplama Yöntemi: Nitelikli yatak sayısı/ toplam yatak sayısı*100

Verinin Kaynağı: Tekirdağ Namık Kemal Üniversitesi Hastanesi

Sorumlu İdare:

Performans Göstergesi	Ölçü Birimi	2022	2023 Planlanan	2023 YS Gerç. Tahmini	2024 Hedef	2025 Tahmin	2026 Tahmin
3- Üniversite hastaneleri yatak doluluk oranı	Oran	91	92	90	90	91	92

Göstergeye İlişkin Açıklama: Üniversitemiz Hastanesinin yatak doluluk oranının hesaplanmasıdır.

Hesaplama Yöntemi: Yatan hasta sayısı/toplam yatak sayısı*100

Verinin Kaynağı: Tekirdağ Namık Kemal Üniversitesi Hastanesi

Sorumlu İdare:

Performans Göstergesi	Ölçü Birimi	2022	2023 Planlanan	2023 YS Gerç. Tahmini	2024 Hedef	2025 Tahmin	2026 Tahmin
4- Yatan hasta sayısı	Sayı	24.634	23.000	24.000	25.000	27.000	30.000

Göstergeye İlişkin Açıklama: Üniversitemiz Hastanesinde yatan hasta sayısının hesaplanmasıdır.

Hesaplama Yöntemi: Toplam yatan hasta sayısı

Verinin Kaynağı: Tekirdağ Namık Kemal Üniversitesi Hastanesi

Sorumlu İdare:

Alt Program Kapsamında Yürütülecek Faaliyet Maliyetleri

Faaliyetler	2023 Bütçe	2023 Harcama Haziran	2024 Bütçe	2025 Tahmin	2026 Tahmin
Diş Hekimliği Hastanesi Tarafından Yapılacak Taban Ödeme	0	801.832	3.613.000	4.429.000	5.036.000
Bütçe İçi	0	801.832	3.613.000	4.429.000	5.036.000
Bütçe Dışı	0	0	0	0	0
Tıp Fakültesi Hastanesi Tarafından Yapılacak Taban Ödeme	0	0	147.257.000	180.523.000	205.255.000
Bütçe İçi	0	0	147.257.000	180.523.000	205.255.000
Bütçe Dışı	0	0	0	0	0
Üniversite Genel Hastane Hizmetleri	195.349.000	101.307.688	390.930.000	486.890.000	557.578.000
Bütçe İçi	195.349.000	101.307.688	390.930.000	486.890.000	557.578.000
Bütçe Dışı	0	0	0	0	0
T O P L A M	195.349.000	102.109.520	541.800.000	671.842.000	767.869.000
Bütçe İçi	195.349.000	102.109.520	541.800.000	671.842.000	767.869.000
Bütçe Dışı	0	0	0	0	0

Faaliyetlere İlişkin Açıklamalar:**Diş Hekimliği Hastanesi Tarafından Yapılacak Taban Ödeme**

Yükseköğretim Kurumlarında Döner Sermaye Gelirlerinden Yapılacak Ek Ödemenin Dağıtılmasında Uygulanacak Usul ve Esaslara İlişkin Yönetmelik hükümleri gereği ödenmesi gereken taban ödemenin karşılığı olarak kullanılmaktadır.

Tıp Fakültesi Hastanesi Tarafından Yapılacak Taban Ödeme

Yükseköğretim Kurumlarında Döner Sermaye Gelirlerinden Yapılacak Ek Ödemenin Dağıtılmasında Uygulanacak Usul ve Esaslara İlişkin Yönetmelik hükümleri gereği ödenmesi gereken taban ödemenin karşılığı olarak kullanılmaktadır.

Üniversite Genel Hastane Hizmetleri

Hastanemizde 64 poliklinikte hasta bakılmaktadır. Bölgemizin ihtiyacı olan, Nükleer Tıp ABD altında Pet CT Hizmet Alımı ihalesi için çalışmalar devam etmektedir.

TEKİRDAĞ NAMIK KEMAL ÜNİVERSİTESİ PERFORMANS BİLGİSİ

Bütçe Yılı: 2024
Program Adı: YÜKSEKÖĞRETİM

Alt Program Adı: ÖN LİSANS EĞİTİMİ, LİSANS EĞİTİMİ VE LİSANSÜSTÜ EĞİTİM
Gereke ve Açıklamalar

Tekirdağ Namık Kemal Üniversitesi kurumsal olarak ön lisans, lisans, yüksek lisans ve doktora düzeyinde var olan programlarına yenilerini eklemekte hem yeni programların tasarımında hem de faaliyette olan programların gözden geçirilmesinde tasarımı amaçlara ve belirtilen öğrenme çıktılarına uygun olarak gerçekleştirmektedir. Üniversitemiz 2020-2024 Stratejik Planındaki lisans program sayısının artırılmasının yanı sıra alt yapı iyileştirmeleri ve öğrenciler tarafından tercih edilirlkte ilerleme sağlanmaktadır. Program tasarımında ve iyileştirmelerinde yeterlilikler Türkiye Yükseköğretim Yeterlilikleri Çerçevesi esas alınarak hazırlanmaktadır. Üniversitemiz ön lisans programları bölgemizin ihtiyaçlarına yönelik açılmaktadır. Uygulamalı programların müfredatı 3+1 şeklinde düzenlenmiş birçok şirketle bu konuda protokol imzalanmıştır. Öğrenciler 1 öğretim dönemini sahada tamamlamakta ve sahaya hazır eleman olarak mezun olmaktadır. Lisans programlarımızın bazılarında da sektör tümleşik eğitim ve intörn mühendislik uygulamaları mevcuttur. Lisansüstünde disiplinlerarası programlar bulunmaktadır. Lisansüstü öğrencilerimizin doktora tezleri Üniversitemiz Bilimsel Araştırma Koordinatörlüğü tarafından desteklenmektedir.

Alt Program Hedefi:

Mesleki yeterlilik sahibi ve gelişime açık mezunlar yetiştirilmesi

Performans Göstergeleri

Performans Göstergesi	Ölçü Birimi	2022	2023 Planlanan	2023 YS Gerç. Tahmini	2024 Hedef	2025 Tahmin	2026 Tahmin
1- Doktora eğitimini tamamlayanların sayısı	Sayı	29	30	31	35	37	40

Göstergeye İlişkin Açıklama: İlgili yılda mezun olan doktora öğrencisi sayısıdır.
Hesaplama Yöntemi: Doktora eğitimini tamamlayanların sayısı toplanmıştır.
Verinin Kaynağı: Enstitüler (Fen Bilimleri Enstitüsü, Sosyal Bilimler Enstitüsü ve Sağlık Bilimleri Enstitüsü)
Sorumlu İdare:

Performans Göstergesi	Ölçü Birimi	2021	2023 Planlanan	2023 YS Gerç. Tahmini	2024 Hedef	2025 Tahmin	2026 Tahmin
2- Eğitim bilimleri kontenjan doluluk oranı	Oran	0	0	0	0	0	0

Göstergeye İlişkin Açıklama: Girilen programın normal süresinde bitirilme oranı
Hesaplama Yöntemi: İlgili programdan mezun olan öğrenci sayısı/Mezun olabilecek toplam öğrenci sayısı.
Verinin Kaynağı: Öğrenci İşleri Daire Başkanlığı
Sorumlu İdare:

Performans Göstergesi	Ölçü Birimi	2022	2023 Planlanan	2023 YS Gerç. Tahmini	2024 Hedef	2025 Tahmin	2026 Tahmin
3- Eğitimin program süresinde bitirilme oranı	Oran	70	0	71	73	75	75

Göstergeye İlişkin Açıklama: -
Hesaplama Yöntemi: -
Verinin Kaynağı: Lütfen detay ekranından kaynak ve yayınlama sıklığı bilgilerini giriniz!
Sorumlu İdare:

Performans Göstergesi	Ölçü Birimi	2022	2023 Planlanan	2023 YS Gerç. Tahmini	2024 Hedef	2025 Tahmin	2026 Tahmin
4- Fen bilimleri kontenjan doluluk oranı	Oran	87	89	90	95	96	97

Göstergeye İlişkin Açıklama: Üniversitemize yerleşen Öğrenci sayılarının ilgili kontenjan sayısına oranlamasıdır.
Hesaplama Yöntemi: (Fen Bilimleri Kayıtlı Öğrenci Sayısı / Fen Bilimleri Kontenjanı)* 100
Verinin Kaynağı: Öğrenci İşleri Daire Başkanlığı
Sorumlu İdare:

Performans Göstergesi	Ölçü Birimi	2022	2023 Planlanan	2023 YS Gerç. Tahmini	2024 Hedef	2025 Tahmin	2026 Tahmin
5- Kütüphanede bulunan basılı ve elektronik kaynak sayısı	Sayı	402.163	425.000	600.000	650.000	700.000	800.000

Göstergeye İlişkin Açıklama: Kütüphane ve Dokümantasyon Daire Başkanlığı'ndan alınan kaynak sayısı.
Hesaplama Yöntemi: Kütüphanede bulunan basılı ve elektronik kaynak sayısı verileri toplamıdır.
Verinin Kaynağı: Kütüphane ve Dokümantasyon Daire Başkanlığı
Sorumlu İdare:

Performans Göstergesi	Ölçü Birimi	2022	2023 Planlanan	2023 YS Gerç. Tahmini	2024 Hedef	2025 Tahmin	2026 Tahmin
6- Kütüphanede bulunan öğrenci başına düşen basılı ve elektronik kaynak sayısı	Sayı	13,12	13,92	20	22	30	35

Göstergeye İlişkin Açıklama: Kütüphane ve Dokümantasyon Daire Başkanlığı ve Öğrenci İşleri Daire Başkanlığı'ndan alınan kaynak sayısı ve öğrenci sayısıdır.
Hesaplama Yöntemi: Kütüphanede Bulunan Yayın Sayısı / Toplam Öğrenci Sayısı
Verinin Kaynağı: Kütüphane ve Dokümantasyon Daire Başkanlığı/Öğrenci İşleri Daire Başkanlığı
Sorumlu İdare:

Performans Göstergesi	Ölçü Birimi	2022	2023 Planlanan	2023 YS Gerç. Tahmini	2024 Hedef	2025 Tahmin	2026 Tahmin
7- Kütüphaneden yararlanan kişi sayısı	Sayı	9.688	30.000	25.000	40.000	60.000	70.000

Göstergeye İlişkin Açıklama: Kütüphane ve Dokümantasyon Daire Başkanlığı'ndan alınan sayıdır.
Hesaplama Yöntemi: İlgili yılda Üniversitemiz Kütüphanesinden yararlanan kişi sayıdır.
Verinin Kaynağı: Kütüphane ve Dokümantasyon Daire Başkanlığı.
Sorumlu İdare:

Performans Göstergesi	Ölçü Birimi	2022	2023 Planlanan	2023 YS Gerç. Tahmini	2024 Hedef	2025 Tahmin	2026 Tahmin
8- Lisansüstü öğrencilerin toplam öğrenciler içindeki payı	Oran	10	6,38	9	10,5	11	11

Göstergeye İlişkin Açıklama: Lisansüstü öğrencilerin toplam öğrenciler içindeki payı tespit edilerek lisansüstü eğitimin gören öğrenci sayısının artırılması ve bilimsel çalışmalar kapsamındaki ihtiyaçlar göz önüne alınarak takibi yapılacaktır.
Hesaplama Yöntemi: Lisansüstü öğrenci sayısı/toplam öğrenci sayısı*100
Verinin Kaynağı: Öğrenci İşleri Daire Başkanlığı
Sorumlu İdare:

Performans Göstergesi	Ölçü Birimi	2022	2023 Planlanan	2023 YS Gerç. Tahmini	2024 Hedef	2025 Tahmin	2026 Tahmin
9- Öğrenci başına düşen eğitim alanı	Metrekare	1,53	1,8	1,57	1,68	1,96	1,97

Göstergeye İlişkin Açıklama: -
Hesaplama Yöntemi: -
Verinin Kaynağı: Lütfen detay ekranından kaynak ve yayınlama sıklığı bilgilerini giriniz!
Sorumlu İdare:

Performans Göstergesi	Ölçü Birimi	2022	2023 Planlanan	2023 YS Gerç. Tahmini	2024 Hedef	2025 Tahmin	2026 Tahmin
10- Öğrenci başına düşen kapalı alan	Metrekare	10,67	11,29	10,93	11,27	11,48	11,66

Göstergeye İlişkin Açıklama: -
Hesaplama Yöntemi: -
Verinin Kaynağı: Lütfen detay ekranından kaynak ve yayınlama sıklığı bilgilerini giriniz!
Sorumlu İdare:

Performans Göstergesi	Ölçü Birimi	2022	2023 Planlanan	2023 YS Gerç. Tahmini	2024 Hedef	2025 Tahmin	2026 Tahmin
11- Öğrenci değişim programlarından yararlanan öğrencilerin oranı	Oran	0,01	0	0,01	0,01	0,01	0,01

Göstergeye İlişkin Açıklama: Değişim programlarından yararlanan öğrenci sayısının toplam öğrenci sayısına oranıdır.
Hesaplama Yöntemi: Değişim programlarında yararlanan öğrenci sayısı (gelen+giden)/toplam öğrenci sayısı
Verinin Kaynağı: Programdan yararlanan öğrenci sayısı Uluslararası İlişkiler Biriminden, toplam öğrenci sayısı.
Sorumlu İdare: Öğrenci İşleri Daire Başkanlığı

Performans Göstergesi	Ölçü Birimi	2022	2023 Planlanan	2023 YS Gerç. Tahmini	2024 Hedef	2025 Tahmin	2026 Tahmin
12- Öğretim üyesi başına düşen öğrenci sayısı	Sayı	48,74	47	46	44	44	45

Göstergeye İlişkin Açıklama: Üniversitemizde görev yapan öğretim üyesi (doktor öğretim üyesi, doçent, profesör) başına düşen öğrenci sayıdır.
Hesaplama Yöntemi: Öğretim üyesi sayısı/Öğrenci Sayısı
Verinin Kaynağı: Personel Daire Başkanlığı, Öğrenci İşleri Daire Başkanlığı
Sorumlu İdare:

Performans Göstergesi	Ölçü Birimi	2022	2023 Planlanan	2023 YS Gerç. Tahmini	2024 Hedef	2025 Tahmin	2026 Tahmin
13- Sağlık bilimleri kontenjan doluluk oranı	Oran	93	97	93	95	96	97

Göstergeye İlişkin Açıklama: Üniversitemize yerleşen Öğrenci sayılarının ilgili kontenjan sayısına oranlamasıdır.
Hesaplama Yöntemi: İlk yerleştirme sayıları/Kontenjan
Verinin Kaynağı: Öğrenci İşleri Daire Başkanlığı
Sorumlu İdare:

Performans Göstergesi	Ölçü Birimi	2022	2023 Planlanan	2023 YS Gerç. Tahmini	2024 Hedef	2025 Tahmin	2026 Tahmin
14- Sosyal bilimler kontenjan doluluk oranı	Oran	90	94	90	95	96	96

Göstergeye İlişkin Açıklama: Üniversitemize yerleşen Öğrenci sayılarının ilgili kontenjan sayısına oranlamasıdır.
Hesaplama Yöntemi: İlk yerleştirme sayıları/Kontenjan
Verinin Kaynağı: Öğrenci İşleri Daire Başkanlığı
Sorumlu İdare:

Performans Göstergesi	Ölçü Birimi	2021	2023 Planlanan	2023 YS Gerç. Tahmini	2024 Hedef	2025 Tahmin	2026 Tahmin
15- Teknokent veya Teknoloji Transfer Ofisi (TTO) projelerine katılan öğrenci sayısı	Sayı	14	11	8	12	15	20

Göstergeye İlişkin Açıklama: Teknokent veya Teknoloji Transfer Ofisi (TTO) projelerine katılan toplam, öğrenci sayısı tespit edilerek öğrencilerin araştırma projelerine katılımının takibi yapılacaktır.
Hesaplama Yöntemi: Teknokent veya Teknoloji Transfer Ofisi (TTO) projelerine katılan toplam öğrenci sayısı verileri toplanmıştır.
Verinin Kaynağı: Üniversitemiz Teknopark ve Teknoloji Transfer Ofisi
Sorumlu İdare:

Performans Göstergesi	Ölçü Birimi	0	2023 Planlanan	2023 YS Gerç. Tahmini	2024 Hedef	2025 Tahmin	2026 Tahmin
16- Uluslararası kuruluşlarla ortak uygulanan eğitim programı sayısı	Sayı	0	3	1	2	2	3

Göstergeye İlişkin Açıklama: Üniversitemiz Uluslararası kuruluşlarla ortak uygulanan eğitim programı sayısı.
Hesaplama Yöntemi: Uluslararası ortak eğitim programı sayıdır.
Verinin Kaynağı: Öğrenci İşleri Daire Başkanlığı
Sorumlu İdare:

Performans Göstergesi	Ölçü Birimi	2022	2023 Planlanan	2023 YS Gerç. Tahmini	2024 Hedef	2025 Tahmin	2026 Tahmin
17- Yabancı dilde eğitim veren program sayısı	Sayı	3	7	3	3	4	5

Göstergeye İlişkin Açıklama: Üniversitemizde aktif olan yabancı dilde eğitim yapan lisans, yüksek lisans ve doktora programlarının sayısıdır.

Hesaplama Yöntemi: Yabancı dilde eğitim veren toplam program sayılarının toplamıdır.

Verinin Kaynağı: Öğrenci İşleri Daire Başkanlığı

Sorumlu İdare:

Performans Göstergesi	Ölçü Birimi	2022	2023 Planlanan	2023 YS Gerç. Tahmini	2024 Hedef	2025 Tahmin	2026 Tahmin
18- Yabancı uyruklu akademisyen sayısı	Sayı	2	5	2	5	6	8

Göstergeye İlişkin Açıklama: Üniversitemizde görev yapan yabancı uyruklu akademisyen sayısıdır.

Hesaplama Yöntemi: Yabancı uyruklu akademisyen toplam sayısı verisi toplanmıştır.

Verinin Kaynağı: Personel Daire Başkanlığı

Sorumlu İdare:

Performans Göstergesi	Ölçü Birimi	2022	2023 Planlanan	2023 YS Gerç. Tahmini	2024 Hedef	2025 Tahmin	2026 Tahmin
19- Yabancı uyruklu öğrenci sayısı	Sayı	1.929	1.690	2.100	2.200	2.300	2.500

Göstergeye İlişkin Açıklama: Yükseköğretimde kalite çitasını yükseltmek, ülkenin kalkınma hedefleri doğrultusunda ihtiyaç duyulan nitelikli bilgi üretimini gerçekleştirmek ve nitelikli insan gücü yetiştirmek ve uluslararası alanlarda yer alma çalışmalarını izlemek.

Hesaplama Yöntemi: Yabancı uyruklu öğrenci sayısı toplanmıştır.

Verinin Kaynağı: Öğrenci İşleri Daire Başkanlığı

Sorumlu İdare:

Performans Göstergesi	Ölçü Birimi	2021	2023 Planlanan	2023 YS Gerç. Tahmini	2024 Hedef	2025 Tahmin	2026 Tahmin
20- Yan dal ve çift ana dal programından mezun olanların toplam mezun sayısına oranı	Oran	0	0	0	0	0	0

Göstergeye İlişkin Açıklama:

Hesaplama Yöntemi:

Verinin Kaynağı:

Sorumlu İdare:

Alt Program Kapsamında Yürütülecek Faaliyet Maliyetleri

Faaliyetler	2023 Bütçe	2023 Harcama Haziran	2024 Bütçe	2025 Tahmin	2026 Tahmin
Doktora Öğrencilerine Yönelik Burs Hizmetleri	0	254.287	0	0	0
Bütçe İçi	0	254.287	0	0	0
Bütçe Dışı	0	0	0	0	0
Doktora ve Tıpta Uzmanlık Eğitimi	24.370.000	13.336.043	66.385.000	82.427.000	95.042.000
Bütçe İçi	24.370.000	13.336.043	66.385.000	82.427.000	95.042.000
Bütçe Dışı	0	0	0	0	0
Lisans Öğrencilerine Yönelik Burs Hizmetleri	0	324.000	0	0	0
Bütçe İçi	0	324.000	0	0	0
Bütçe Dışı	0	0	0	0	0
Yabancı Uyruklu Öğrenci Programı Kapsamında Yürütülen Hizmetler	0	90.000	0	0	0
Bütçe İçi	0	90.000	0	0	0
Bütçe Dışı	0	0	0	0	0
Yükseköğretim Kurumları Bilgi ve Kültürel Kaynaklar ile Sportif Altyapının Geliştirilmesi Hizmetleri	8.249.000	2.905.186	24.447.000	11.724.000	13.502.000
Bütçe İçi	8.249.000	2.905.186	24.447.000	11.724.000	13.502.000
Bütçe Dışı	0	0	0	0	0
Yükseköğretim Kurumları Birinci Öğretim	649.062.000	344.230.861	1.753.256.000	2.165.271.000	2.473.667.000
			0	0	0

Bütçe İçi	649.062.000	344.230.861	1.753.256.000	2.165.271.000	2.473.667.000
Bütçe Dışı	0	0	0	0	0
Yükseköğretim Kurumları İkinci Öğretim	4.080.000	1.105.540	5.400.000	6.653.000	7.550.000
Bütçe İçi	4.080.000	1.105.540	5.400.000	6.653.000	7.550.000
Bütçe Dışı	0	0	0	0	0
Yükseköğretim Kurumları Tezsiz Yüksek Lisans	1.900.000	186.623	730.000	899.000	1.019.000
Bütçe İçi	1.900.000	186.623	730.000	899.000	1.019.000
Bütçe Dışı	0	0	0	0	0
Yükseköğretim Kurumları Uzaktan Eğitim	0	193.834	0	0	0
Bütçe İçi	0	193.834	0	0	0
Bütçe Dışı	0	0	0	0	0
Yükseköğretim Kurumları Yaz Okulları	0	0	0	0	0
Bütçe İçi	0	0	0	0	0
Bütçe Dışı	0	0	0	0	0
T O P L A M	687.661.000	362.626.374	1.850.218.000	2.266.974.000	2.590.780.000
Bütçe İçi	687.661.000	362.626.374	1.850.218.000	2.266.974.000	2.590.780.000
Bütçe Dışı	0	0	0	0	0

Faaliyetlere İlişkin Açıklamalar:

Doktora Öğrencilerine Yönelik Burs Hizmetleri

Doktora öğrencilerinin çalışmalarına destek olmak amacıyla 100/2000 burs ödemeleri yapılmaktadır.

Doktora ve Tıpta Uzmanlık Eğitimi

Universitemiz çok sayıda yüksek lisans ve doktora programı ile lisansüstü eğitim olanağı sunmaktadır.

Lisans Öğrencilerine Yönelik Burs Hizmetleri

Lisans öğrencilerine yönelik gelir durumu düşük olan öğrencilere gerekli destekler sağlanmaktadır.

Yabancı Uyruklu Öğrenci Programı Kapsamında Yürütülen Hizmetler

Yükseköğretim Kurumları Bilgi ve Kültürel Kaynaklar ile Sportif Altyapının Geliştirilmesi Hizmetleri

Universitemiz kütüphanesi tarafından zengin bilgi kaynakları ile araştırma, eğitim, öğretim faaliyetlerinin yürütülmesi ve desteklenmesi sağlanmaktadır.

Yükseköğretim Kurumları Birinci Öğretim

Yükseköğretim Kanunu (2547) çerçevesinde Üniversitemizde eğitim-öğretim faaliyetleri sürdürülmektedir.

Yükseköğretim Kurumları İkinci Öğretim

Universitemizde ikinci öğretim faaliyetleri yürütülmekte ve bu kapsamdaki hizmetler desteklenmektedir.

Yükseköğretim Kurumları Tezsiz Yüksek Lisans

Yükseköğretim Kanunu (2547) çerçevesinde eğitim-öğretim faaliyetleri sürdürülmektedir.

Yükseköğretim Kurumları Uzaktan Eğitim

Universitemizde, uzaktan eğitim süreçlerinin daha etkin, verimli ve kaliteli yürütülmesi için ODTÜ UZEM (Uzaktan Eğitim Merkezi) kurulmuştur.

Yükseköğretim Kurumları Yaz Okulları

Universitemizde, öğrencilerin zorunlu derslerde yığılmalarını önlemek ve erken mezun olmalarını sağlamak için yaz okulu uygulaması yapılmaktadır.

Alt Program Adı: ÖĞRETİM ELEMANLARINA SAĞLANAN BURS VE DESTEKLER
Gereke ve Açıklamalar

Üniversitemiz öğrencilerinin ilgi ve yetenekleri doğrultusunda, Ülkemizin kalkınmasına ve bölgemizin ihtiyaçlarına cevap verecek şekilde yetiştirilmesi için öğretim elemanlarımıza yönelik, hizmet içi ve eğitimcilerin eğitimi yapılmaktadır. Ayrıca öğretim elemanlarımız mesleki bilgisini artırmak amacıyla yurtiçinde ve yurtdışında geçici olarak görevlendirilmektedir.

Alt Program Hedefi:

Alanında yetkin, araştırmacı, bilgi üreten ve aktaran akademisyenler yetiştirilmesi

Performans Göstergeleri

Performans Göstergesi	Ölçü Birimi	2022	2023 Planlanan	2023 YS Gerç. Tahmini	2024 Hedef	2025 Tahmin	2026 Tahmin
1- SCI, SCI-Expanded, SSCI ve AHCI kapsamındaki dergilerde öğretim elemanı başına düşen yayın sayısı	Sayı	0,96	0,88	0,25	0,84	0,84	0,85

Göstergeye İlişkin Açıklama: SCI, SCI-Expanded, SSCI ve AHCI kapsamındaki dergilerde öğretim elemanı başına düşen yayın sayısının bilimsel çalışmalar kapsamında takibi yapılacaktır.

Hesaplama Yöntemi: SCI, SCI-Expanded, SSCI ve AHCI kapsamındaki dergilerdeki yayın sayısı/öğretim elemanı sayısı

Verinin Kaynağı: TNKÜ Aves, Personel Daire Başkanlığı

Sorumlu İdare:

Performans Göstergesi	Ölçü Birimi	2022	2023 Planlanan	2023 YS Gerç. Tahmini	2024 Hedef	2025 Tahmin	2026 Tahmin
2- Yükseköğretim Kurulu tarafından belirlenecek öncelikli alanlarda sağlanan burslardan yararlanan doktora öğrenci sayısı	Sayı	12	11	14	14	16	18

Göstergeye İlişkin Açıklama: Yüksek lisans ve doktora programlarındaki öğrencilerin burs başvuruları özendirilecektir. YÖK tarafından öncelikli alanlarında sağlanan burslardan yararlanan öğrencilerin takibi yapılacaktır.

Hesaplama Yöntemi: YÖK tarafından öncelikli alanlarında sağlanan burslardan yararlanan toplam doktora öğrenci sayılarının toplamıdır.

Verinin Kaynağı: Sağlık Kültür ve Spor Daire Başkanlığı

Sorumlu İdare:

Performans Göstergesi	Ölçü Birimi	2022	2023 Planlanan	2023 YS Gerç. Tahmini	2024 Hedef	2025 Tahmin	2026 Tahmin
3- Yükseköğretim Kurulu tarafından sağlanan araştırma desteklerinden yararlananların sayısı	Sayı	27	11	2	2	2	2

Göstergeye İlişkin Açıklama: Öğrencilerin bilimsel araştırma, yenilikçilik ve girişimcilik yeteneğini geliştirmek ve bilimsel çalışmalar da öğrenci hareketliliğinin takibi yapılacaktır.

Hesaplama Yöntemi: Araştırma bursundan yararlanan toplam öğrenci sayılarının toplamıdır.

Verinin Kaynağı: Bilimsel Araştırma Projeleri Koordinasyon Birimi Koordinatörlüğü

Sorumlu İdare:

Performans Göstergesi	Ölçü Birimi	2021	2023 Planlanan	2023 YS Gerç. Tahmini	2024 Hedef	2025 Tahmin	2026 Tahmin
4- Yükseköğretim Kurulu, Türkiye Bilimler Akademisi ve TÜBİTAK bilim, teşvik ve sanat ödülleri sayısı	Sayı	0	30	1	2	2	2

Göstergeye İlişkin Açıklama: Bilim, teşvik ve sanat ödülleri sayısının tespiti yapılarak bilimsel çalışmalar kapsamında etkinliğinin takibi yapılacaktır.

Hesaplama Yöntemi: Yükseköğretim Kurulu, Türkiye Bilimler Akademisi ve TÜBİTAK bilim, teşvik ve sanat ödülleri sayısı.

Verinin Kaynağı: Akademik Birimler (Fakülte, Enstitü, Yüksekokul, Meslek Yüksekokulu)

Sorumlu İdare:

Alt Program Kapsamında Yürütülecek Faaliyet Maliyetleri

Faaliyetler	2023 Bütçe	2023 Harcama Haziran	2024 Bütçe	2025 Tahmin	2026 Tahmin
T O P L A M	0	0	0	0	0
Bütçe İçi	0	0	0	0	0
Bütçe Dışı	0	0	0	0	0

Faaliyetlere İlişkin Açıklamalar:

Öğretim Üyesi Yetiştirme Programı ve Yurtdışı Destek Hizmetleri

Alt Program Adı: YÜKSEKÖĞRETİMDE ÖĞRENCİ YAŞAMI
Gereke ve Açıklamalar

Üniversitemizde eğitim gören öğrencilerimizin kullanımına yönelik tesis ve alt yapılar içerisinde üniversite yemekhanesi, teknoloji donanımlı çalışma alanları, kütüphaneler, sosyal yaşam merkezi, okuma salonları, bilgisayar laboratuvarları yer almaktadır. Ayrıca kapalı spor salonu kompleksi, kapalı yüzme havuzu, fitness salonu, stadyum, tenis sahası, basketbol sahası gibi sportif faaliyetlere ilişkin olanaklar mevcuttur. Üniversitemizde kültür ve sanat alanında öğrenci gelişimine katkı sağlamak amacıyla ücretsiz kurslar düzenlenmektedir. Dönem sonunda bahar şenlikleri adı altında tiyatro, sinema gibi bütün öğrenci topluluklarının etkinliklerinin sergilendiği ortamlar oluşturulmaktadır. Gerçekleştirilen teknik geziler ile de öğrencilerimize sosyal ve kültürel faaliyetler sağlanmaktadır

Alt Program Hedefi:

Yükseköğretim öğrencilerine sunulan beslenme ve barınma hizmetlerinin kalitesinin artırılması; öğrencilerin kişisel ve sosyal gelişimi desteklenerek yaşam kalitesinin yükseltilmesi

Performans Göstergeleri

Performans Göstergesi	Ölçü Birimi	2022	2023 Planlanan	2023 YS Gerç. Tahmini	2024 Hedef	2025 Tahmin	2026 Tahmin
1- Barınma hizmetlerinden yararlanan öğrenci sayısı	Sayı	0	0	0	0	0	0

Göstergeye İlişkin Açıklama:

Hesaplama Yöntemi:

Verinin Kaynağı:

Sorumlu İdare:

Performans Göstergesi	Ölçü Birimi	2022	2023 Planlanan	2023 YS Gerç. Tahmini	2024 Hedef	2025 Tahmin	2026 Tahmin
2- Beslenme hizmetlerinden yararlanan öğrenci sayısı	Sayı	67.821	250.000	200.000	220.000	230.000	250.000

Göstergeye İlişkin Açıklama: Yerleşkelerde öğrenci beslenme ihtiyaçlarını karşılayacak, memnuniyetlerini artırıcı düzenlemeler yapılacaktır.

Hesaplama Yöntemi:

Verinin Kaynağı:

Sorumlu İdare:

Beslenme hizmetlerinden yararlanan toplam öğrenci sayısı toplanmıştır.
Sağlık, Kültür ve Spor Daire Başkanlığı

Performans Göstergesi	Ölçü Birimi	2022	2023 Planlanan	2023 YS Gerç. Tahmini	2024 Hedef	2025 Tahmin	2026 Tahmin
3- Öğrenci başına düşen sosyal donatı alanı	Metrekare	1,14	1,68	1,17	1,45	1,5	1,6

Göstergeye İlişkin Açıklama:

Hesaplama Yöntemi:

Verinin Kaynağı:

Sorumlu İdare:

-
Lütfen detay ekranından kaynak ve yayınlama sıklığı bilgilerini giriniz!

Performans Göstergesi	Ölçü Birimi	2022	2023 Planlanan	2023 YS Gerç. Tahmini	2024 Hedef	2025 Tahmin	2026 Tahmin
4- Öğrenci kulüp ve topluluk sayısı	Sayı	109	130	115	120	125	130

Göstergeye İlişkin Açıklama: Öğrenci kulüplerinin faaliyetleri desteklenecektir.

Hesaplama Yöntemi:

Verinin Kaynağı:

Sorumlu İdare:

Öğrenci kulüp ve topluluk toplam sayısı verileri toplanmıştır.
Sağlık, Kültür ve Spor Daire Başkanlığı

Performans Göstergesi	Ölçü Birimi	2022	2023 Planlanan	2023 YS Gerç. Tahmini	2024 Hedef	2025 Tahmin	2026 Tahmin
5- Sosyal, kültürel ve sportif faaliyet sayısı	Sayı	598	220	0	200	220	250

Göstergeye İlişkin Açıklama: Bilimsel, kültürel, sanatsal, sportif etkinlikler desteklenecek ve duyurulması için sosyal medya ve diğer iletişim araçları etkin olarak kullanılacak ve faaliyet sayıları arttırılacaktır.

Hesaplama Yöntemi:

Verinin Kaynağı:

Sorumlu İdare:

Sosyal, kültürel ve sportif faaliyet sayısı toplanmıştır.
Sağlık, Kültür ve Spor Daire Başkanlığı

Performans Göstergesi	Ölçü Birimi	0	2023 Planlanan	2023 YS Gerç. Tahmini	2024 Hedef	2025 Tahmin	2026 Tahmin
6- Yükseköğretimde öğrenci başına barınma harcaması	TL	0	0	0	0	0	0

Göstergeye İlişkin Açıklama:

Hesaplama Yöntemi:

Verinin Kaynağı:

Sorumlu İdare:

Performans Göstergesi	Ölçü Birimi	2022	2023 Planlanan	2023 YS Gerç. Tahmini	2024 Hedef	2025 Tahmin	2026 Tahmin
7- Yükseköğretimde öğrenci başına beslenme harcaması	TL	405,48	325	0	1.000	1.050	1.100

Göstergeye İlişkin Açıklama: Öğrenci başına beslenme harcaması belirlenecektir.

Hesaplama Yöntemi: Beslenme harcaması/toplam öğrenci sayısı

Verinin Kaynağı:

Başkanlığından alınmaktadır.

Sorumlu İdare:

Beslenme harcaması Sağlık, Kültür ve Spor Daire Başkanlığından, öğrenci sayısı Öğrenci İşleri Daire

Performans Göstergesi	Ölçü Birimi	2022	2023 Planlanan	2023 YS Gerç. Tahmini	2024 Hedef	2025 Tahmin	2026 Tahmin
8- Yükseköğretimde öğrenci yaşamından memnuniyet oranı	Oran	73,8	82	80	84	86	89

Göstergeye İlişkin Açıklama: Yerleşkelerde öğrenci ihtiyaçlarını karşılayacak, memnuniyetlerini arttıracak erişilebilirliği artırıcı düzenlemelerin takibi yapılacaktır.

Hesaplama Yöntemi:

Verinin Kaynağı:

Sorumlu İdare:

Üniversitemiz Elektronik Strateji Analiz Sisteminde yapılan memnuniyet anketlerinden alınan verilerdir.

Üniversitemiz Elektronik Strateji Analiz Sistemi

Performans Göstergesi	Ölçü Birimi	2021	2023 Planlanan	2023 YS Gerç. Tahmini	2024 Hedef	2025 Tahmin	2026 Tahmin
9- Yükseköğretimde öğrencilere sunulan sağlık hizmetinden yararlanan öğrenci sayısının toplam öğrenci sayısına oranı	Oran	0	0	0	0	0	0

Göstergeye İlişkin Açıklama:

Hesaplama Yöntemi:

Verinin Kaynağı:

Sorumlu İdare:

Alt Program Kapsamında Yürütülecek Faaliyet Maliyetleri

Faaliyetler	2023 Bütçe	2023 Harcama Haziran	2024 Bütçe	2025 Tahmin	2026 Tahmin
Yükseköğretimde Beslenme Hizmetleri	5.583.000	4.291.033	22.903.000	28.186.000	31.953.000
Bütçe İçi	5.583.000	4.291.033	22.903.000	28.186.000	31.953.000
Bütçe Dışı	0	0	0	0	0
Yükseköğretimde Kültür ve Spor Hizmetleri	1.051.000	276.017	1.912.000	2.355.000	2.671.000
Bütçe İçi	1.051.000	276.017	1.912.000	2.355.000	2.671.000
Bütçe Dışı	0	0	0	0	0
Yükseköğretimde Öğrenci Yaşamına İlişkin Diğer Hizmetler	20.653.000	10.253.761	55.741.000	70.369.000	80.965.000
Bütçe İçi	20.653.000	10.253.761	55.741.000	70.369.000	80.965.000
Bütçe Dışı	0	0	0	0	0
Yükseköğretimde Sağlık Hizmetleri	42.000	0	76.000	94.000	106.000
Bütçe İçi	42.000	0	76.000	94.000	106.000
Bütçe Dışı	0	0	0	0	0
T O P L A M	27.329.000	14.820.811	80.632.000	101.004.000	115.695.000
Bütçe İçi	27.329.000	14.820.811	80.632.000	101.004.000	115.695.000
Bütçe Dışı	0	0	0	0	0

Faaliyetlere İlişkin Açıklamalar:

Yükseköğretimde Beslenme Hizmetleri

Universitemizde beslenme hizmeti SKSDB tarafından karşılanmaktadır

Yükseköğretimde Kültür ve Spor Hizmetleri

Yükseköğretim Kanunu (2547) kapsamında SKSDB bünyesinde spor-kültür faaliyetleri gerçekleştirilmektedir.

Yükseköğretimde Öğrenci Yaşamına İlişkin Diğer Hizmetler

Yükseköğretimde Sağlık Hizmetleri

2-Faaliyet Maliyetleri Tablosu

FAALİYET MALİYETLERİ TABLOSU

İdare Adı	TEKİRDAĞ NAMIK KEMAL ÜNİVERSİTESİ
Program Adı	ARAŞTIRMA, GELİŞTİRME VE YENİLİK
Alt Program Adı	ARAŞTIRMA ALTYAPILARI
Alt Program Hedefi	Ülkemizin bilgi birikiminin arttırılmasına ve teknolojik gelişimine katkıda bulunmak üzere yükseköğretim kurumlarında araştırma altyapılarının kurulması ve kapasitelerinin güçlendirilmesi
Faaliyet Adı	Yükseköğretim Kurumları Araştırma Altyapısı Kurulması ve Geliştirilmesi
Açıklama	Araştırma Altyapısı Kurulması ve Geliştirilmesi Araştırma ve Geliştirme Faaliyetlerinin Desteklenmesi Hakkında Kanun (5746) çerçevesinde Üniversitemizde; Araştırma altyapısının geliştirilmesi için gerekli teknolojik altyapı ihtiyaçları karşılanmaktadır.

EKONOMİK KOD	2023 Bütçe	2023 Harcama (Haziran)	2023 YSHT	2024 Bütçe	2025 Tahmin	2026 Tahmin
<i>Personel Giderleri</i>						
<i>Sosyal Güvenlik Kurumuna Devlet Primi Giderleri</i>						
<i>Mal ve Hizmet Alım Giderleri</i>	332.000			1.334.000	1.642.000	1.862.000
<i>Faiz Giderleri</i>						
<i>Cari Transferler</i>						
<i>Sermaye Giderleri</i>						
<i>Sermaye Transferleri</i>						
<i>Borç Verme</i>						
BÜTÇE İÇİ TOPLAM KAYNAK	332.000			1.334.000	1.642.000	1.862.000

<i>Döner Sermaye</i>						
<i>Özel Hesap</i>						
<i>Diğer Bütçe Dışı Kaynak</i>						
BÜTÇE DIŐI TOPLAM KAYNAK						
FAALİYET MALİYETİ TOPLAMI	332.000			1.334.000	1.642.000	1.862.000

FAALİYET MALİYETLERİ TABLOSU

İdare Adı

TEKİRDAĞ NAMIK KEMAL ÜNİVERSİTESİ

Program Adı

ARAŞTIRMA, GELİŞTİRME VE YENİLİK

Alt Program Adı

YÜKSEKÖĞRETİMDE BİLİMSEL ARAŞTIRMA VE GELİŞTİRME

Alt Program Hedefi

Yükseköğretim kurumlarında inovasyon amaçlı bilimsel çalışmaların artırılması

Faaliyet Adı

Yükseköğretim Kurumlarının Bilimsel Araştırma Projeleri

Açıklama

Üniversitemiz Bilimsel Araştırma Projeleri Koordinasyon Birimi tarafından Genel Amaçlı Araştırma Projesi (GAP), Gündümlü ve Çok Disiplinli Araştırma Projesi, Tez Projeleri, Üniversite-Özel Sektör, Sanayi Katılımlı İşbirliği Projeleri, Ulusal destekli Araştırma Projeleri, Alt Yapı Geliştirme Projeleri, Öncelikli Alan Araştırma Projeleri (ÖNAP), Sempozyum Düzenleme Projeleri ve Bütçe Talebi İçermeyen Kurumsal İşbirliği Araştırma Projeleri olmak üzere 9 proje türü desteklenmektedir.

EKONOMİK KOD	2023 Bütçe	2023 Harcama (Haziran)	2023 YSHT	2024 Bütçe	2025 Tahmin	2026 Tahmin
<i>Personel Giderleri</i>						
<i>Sosyal Güvenlik Kurumuna Devlet Primi Giderleri</i>						
<i>Mal ve Hizmet Alım Giderleri</i>	11.444.000	5.727.000	17.727.000	20.070.000	24.705.000	28.011.000
<i>Faiz Giderleri</i>						
<i>Cari Transferler</i>						
<i>Sermaye Giderleri</i>	5.000.000	6.200.000		8.767.000	10.791.000	12.236.000
<i>Sermaye Transferleri</i>						
<i>Borç Verme</i>						
BÜTÇE İÇİ TOPLAM KAYNAK	16.444.000	11.927.000	17.727.000	28.837.000	35.496.000	40.247.000
<i>Döner Sermaye</i>						
<i>Özel Hesap</i>						
<i>Diğer Bütçe Dışı Kaynak</i>						
BÜTÇE DIŞI TOPLAM KAYNAK						
FAALİYET MALİYETİ TOPLAMI	16.444.000	11.927.000	17.727.000	28.837.000	35.496.000	40.247.000

FAALİYET MALİYETLERİ TABLOSU

İdare Adı	TEKİRDAĞ NAMIK KEMAL ÜNİVERSİTESİ
Program Adı	TEDAVİ EDİCİ SAĞLIK
Alt Program Adı	TEDAVİ HİZMETLERİ
Alt Program Hedefi	Tedavi edici sağlık hizmetinin erişilebilir ve etkili olarak sunulmasının sağlanması
Faaliyet Adı	Diş Hekimliği Hastanesi Tarafından Yapılacak Taban Ödeme
Açıklama	Yükseköğretim Kurumlarında Döner Sermaye Gelirlerinden Yapılacak Ek Ödemenin Dağıtılmasında Uygulanacak Usul ve Esaslara İlişkin Yönetmelik hükümleri gereği ödenmesi gereken taban ödemenin karşılığı olarak kullanılmaktadır.

EKONOMİK KOD	2023 Bütçe	2023 Harcama (Haziran)	2023 YSHT	2024 Bütçe	2025 Tahmin	2026 Tahmin
<i>Personel Giderleri</i>						
<i>Sosyal Güvenlik Kurumuna Devlet Primi Giderleri</i>						
<i>Mal ve Hizmet Alım Giderleri</i>						
<i>Faiz Giderleri</i>						
<i>Cari Transferler</i>		801.832		3.613.000	4.429.000	5.036.000
<i>Sermaye Giderleri</i>						
<i>Sermaye Transferleri</i>						
<i>Borç Verme</i>						
BÜTÇE İÇİ TOPLAM KAYNAK		801.832		3.613.000	4.429.000	5.036.000
<i>Döner Sermaye</i>						
<i>Özel Hesap</i>						
<i>Diğer Bütçe Dışı Kaynak</i>						
BÜTÇE DIŞI TOPLAM KAYNAK						
FAALİYET MALİYETİ TOPLAMI		801.832		3.613.000	4.429.000	5.036.000

FAALİYET MALİYETLERİ TABLOSU

İdare Adı	TEKİRDAĞ NAMIK KEMAL ÜNİVERSİTESİ
Program Adı	TEDAVİ EDİCİ SAĞLIK
Alt Program Adı	TEDAVİ HİZMETLERİ
Alt Program Hedefi	Tedavi edici sağlık hizmetinin erişilebilir ve etkili olarak sunulmasının sağlanması
Faaliyet Adı	Tıp Fakültesi Hastanesi Tarafından Yapılacak Taban Ödeme
Açıklama	Yükseköğretim Kurumlarında Döner Sermaye Gelirlerinden Yapılacak Ek Ödemenin Dağıtılmasında Uygulanacak Usul ve Esaslara İlişkin Yönetmelik hükümleri gereği ödenmesi gereken taban ödemenin karşılığı olarak kullanılmaktadır.

EKONOMİK KOD	2023 Bütçe	2023 Harcama (Haziran)	2023 YSHT	2024 Bütçe	2025 Tahmin	2026 Tahmin
<i>Personel Giderleri</i>						
<i>Sosyal Güvenlik Kurumuna Devlet Primi Giderleri</i>						
<i>Mal ve Hizmet Alım Giderleri</i>						
<i>Faiz Giderleri</i>						
<i>Cari Transferler</i>				147.257.000	180.523.000	205.255.000
<i>Sermaye Giderleri</i>						
<i>Sermaye Transferleri</i>						
<i>Borç Verme</i>						
BÜTÇE İÇİ TOPLAM KAYNAK				147.257.000	180.523.000	205.255.000
<i>Döner Sermaye</i>						
<i>Özel Hesap</i>						
<i>Diğer Bütçe Dışı Kaynak</i>						
BÜTÇE DIŞI TOPLAM KAYNAK						
FAALİYET MALİYETİ TOPLAMI				147.257.000	180.523.000	205.255.000

FAALİYET MALİYETLERİ TABLOSU

İdare Adı	TEKİRDAĞ NAMIK KEMAL ÜNİVERSİTESİ
Program Adı	TEDAVİ EDİCİ SAĞLIK
Alt Program Adı	TEDAVİ HİZMETLERİ
Alt Program Hedefi	Tedavi edici sağlık hizmetinin erişilebilir ve etkili olarak sunulmasının sağlanması
Faaliyet Adı	Üniversite Genel Hastane Hizmetleri
Açıklama	Hastanemizde 64 poliklinikte hasta bakılmaktadır. Bölgemizin ihtiyacı olan, Nükleer Tıp ABD altında Pet CT Hizmet Alımı ihalesi için çalışmalar devam etmektedir.

EKONOMİK KOD	2023 Bütçe	2023 Harcama (Haziran)	2023 YSHT	2024 Bütçe	2025 Tahmin	2026 Tahmin
<i>Personel Giderleri</i>	115.620.000	83.170.468	32.443.000	236.821.000	296.308.000	340.677.000
<i>Sosyal Güvenlik Kurumuna Devlet Primi Giderleri</i>	22.298.000	14.665.825	6.397.000	41.347.000	51.774.000	59.515.000
<i>Mal ve Hizmet Alım Giderleri</i>	228.000	5.880	19.000	419.000	517.000	589.000
<i>Faiz Giderleri</i>						
<i>Cari Transferler</i>	5.903.000	1.000.000		12.343.000	15.194.000	17.228.000
<i>Sermaye Giderleri</i>	51.300.000	2.465.515		100.000.000	123.097.000	139.569.000
<i>Sermaye Transferleri</i>						
<i>Borç Verme</i>						
BÜTÇE İÇİ TOPLAM KAYNAK	195.349.000	101.307.688	38.859.000	390.930.000	486.890.000	557.578.000
<i>Döner Sermaye</i>						
<i>Özel Hesap</i>						
<i>Diğer Bütçe Dışı Kaynak</i>						
BÜTÇE DIŞI TOPLAM KAYNAK						
FAALİYET MALİYETİ TOPLAMI	195.349.000	101.307.688	38.859.000	390.930.000	486.890.000	557.578.000

FAALİYET MALİYETLERİ TABLOSU

İdare Adı	TEKİRDAĞ NAMIK KEMAL ÜNİVERSİTESİ
Program Adı	YÜKSEKÖĞRETİM
Alt Program Adı	ÖN LİSANS EĞİTİMİ, LİSANS EĞİTİMİ VE LİSANSÜSTÜ EĞİTİM
Alt Program Hedefi	Mesleki yeterlilik sahibi ve gelişime açık mezunlar yetiştirilmesi
Faaliyet Adı	Doktora ve Tıpta Uzmanlık Eğitimi
Açıklama	Üniversitemiz çok sayıda yüksek lisans ve doktora programı ile lisansüstü eğitim olanağı sunmaktadır.

EKONOMİK KOD	2023 Bütçe	2023 Harcama (Haziran)	2023 YSHT	2024 Bütçe	2025 Tahmin	2026 Tahmin
<i>Personel Giderleri</i>	23.154.000	12.897.338	57.241.000	63.832.000	79.255.000	91.394.000
<i>Sosyal Güvenlik Kurumuna Devlet Primi Giderleri</i>	1.007.000	411.926		2.173.000	2.696.000	3.106.000
<i>Mal ve Hizmet Alım Giderleri</i>	209.000	26.779	67.000	380.000	476.000	542.000
<i>Faiz Giderleri</i>						
<i>Cari Transferler</i>						
<i>Sermaye Giderleri</i>						
<i>Sermaye Transferleri</i>						
<i>Borç Verme</i>						
BÜTÇE İÇİ TOPLAM KAYNAK	24.370.000	13.336.043	57.308.000	66.385.000	82.427.000	95.042.000
<i>Döner Sermaye</i>						
<i>Özel Hesap</i>						
<i>Diğer Bütçe Dışı Kaynak</i>						
BÜTÇE DIŞI TOPLAM KAYNAK						
FAALİYET MALİYETİ TOPLAMI	24.370.000	13.336.043	57.308.000	66.385.000	82.427.000	95.042.000

FAALİYET MALİYETLERİ TABLOSU

İdare Adı	TEKİRDAĞ NAMIK KEMAL ÜNİVERSİTESİ
Program Adı	YÜKSEKÖĞRETİM
Alt Program Adı	ÖN LİSANS EĞİTİMİ, LİSANS EĞİTİMİ VE LİSANSÜSTÜ EĞİTİM
Alt Program Hedefi	Mesleki yeterlilik sahibi ve gelişime açık mezunlar yetiştirilmesi
Faaliyet Adı	Yükseköğretim Kurumları Bilgi ve Kültürel Kaynaklar ile Sportif Altyapının Geliştirilmesi Hizmetleri
Açıklama	Üniversitemiz kütüphanesi tarafından zengin bilgi kaynakları ile araştırma, eğitim, öğretim faaliyetlerinin yürütülmesi ve desteklenmesi sağlanmaktadır.

EKONOMİK KOD	2023 Bütçe	2023 Harcama (Haziran)	2023 YSHT	2024 Bütçe	2025 Tahmin	2026 Tahmin
<i>Personel Giderleri</i>	2.816.000	1.068.145		8.541.000	10.599.000	12.210.000
<i>Sosyal Güvenlik Kurumuna Devlet Primi Giderleri</i>	351.000	183.815		757.000	940.000	1.082.000
<i>Mal ve Hizmet Alım Giderleri</i>	82.000	14.932	28.000	149.000	185.000	210.000
<i>Faiz Giderleri</i>						
<i>Cari Transferler</i>						
<i>Sermaye Giderleri</i>	5.000.000	1.638.294		15.000.000		
<i>Sermaye Transferleri</i>						
<i>Borç Verme</i>						
BÜTÇE İÇİ TOPLAM KAYNAK	8.249.000	2.905.186	28.000	24.447.000	11.724.000	13.502.000
<i>Döner Sermaye</i>						
<i>Özel Hesap</i>						
<i>Diğer Bütçe Dışı Kaynak</i>						
BÜTÇE DIŞI TOPLAM KAYNAK						
FAALİYET MALİYETİ TOPLAMI	8.249.000	2.905.186	28.000	24.447.000	11.724.000	13.502.000

FAALİYET MALİYETLERİ TABLOSU

İdare Adı	TEKİRDAĞ NAMIK KEMAL ÜNİVERSİTESİ
Program Adı	YÜKSEKÖĞRETİM
Alt Program Adı	ÖN LİSANS EĞİTİMİ, LİSANS EĞİTİMİ VE LİSANSÜSTÜ EĞİTİM
Alt Program Hedefi	Mesleki yeterlilik sahibi ve gelişime açık mezunlar yetiştirilmesi
Faaliyet Adı	Yükseköğretim Kurumları Birinci Öğretim
Açıklama	Yükseköğretim Kanunu (2547) çerçevesinde Üniversitemizde eğitim-öğretim faaliyetleri sürdürülmektedir.

EKONOMİK KOD	2023 Bütçe	2023 Harcama (Haziran)	2023 YSHT	2024 Bütçe	2025 Tahmin	2026 Tahmin
<i>Personel Giderleri</i>	463.369.000	269.335.397	898.439.000	1.308.187.000	1.626.153.000	1.872.585.000
<i>Sosyal Güvenlik Kurumuna Devlet Primi Giderleri</i>	65.909.000	39.283.801	128.594.000	149.048.000	185.531.000	213.575.000
<i>Mal ve Hizmet Alım Giderleri</i>	54.582.000	28.393.909	56.747.000	111.021.000	136.645.000	154.917.000
<i>Faiz Giderleri</i>						
<i>Cari Transferler</i>						
<i>Sermaye Giderleri</i>	65.202.000	7.217.754		185.000.000	216.942.000	232.590.000
<i>Sermaye Transferleri</i>						
<i>Borç Verme</i>						
BÜTÇE İÇİ TOPLAM KAYNAK	649.062.000	344.230.861	1.083.780.000	1.753.256.000	2.165.271.000	2.473.667.000
<i>Döner Sermaye</i>						
<i>Özel Hesap</i>						
<i>Diğer Bütçe Dışı Kaynak</i>						
BÜTÇE DIŞI TOPLAM KAYNAK						
FAALİYET MALİYETİ TOPLAMI	649.062.000	344.230.861	1.083.780.000	1.753.256.000	2.165.271.000	2.473.667.000

FAALİYET MALİYETLERİ TABLOSU

İdare Adı	TEKİRDAĞ NAMIK KEMAL ÜNİVERSİTESİ
Program Adı	YÜKSEKÖĞRETİM
Alt Program Adı	ÖN LİSANS EĞİTİMİ, LİSANS EĞİTİMİ VE LİSANSÜSTÜ EĞİTİM
Alt Program Hedefi	Mesleki yeterlilik sahibi ve gelişime açık mezunlar yetiştirilmesi
Faaliyet Adı	Yükseköğretim Kurumları İkinci Öğretim
Açıklama	Üniversitemizde ikinci öğretim faaliyetleri yürütülmekte ve bu kapsamdaki hizmetler desteklenmektedir.

EKONOMİK KOD	2023 Bütçe	2023 Harcama (Haziran)	2023 YSHT	2024 Bütçe	2025 Tahmin	2026 Tahmin
<i>Personel Giderleri</i>	2.856.000	996.083		3.780.000	4.657.000	5.285.000
<i>Sosyal Güvenlik Kurumuna Devlet Primi Giderleri</i>						
<i>Mal ve Hizmet Alım Giderleri</i>	1.224.000	109.456	229.000	1.620.000	1.996.000	2.265.000
<i>Faiz Giderleri</i>						
<i>Cari Transferler</i>						
<i>Sermaye Giderleri</i>						
<i>Sermaye Transferleri</i>						
<i>Borç Verme</i>						
BÜTÇE İÇİ TOPLAM KAYNAK	4.080.000	1.105.540	229.000	5.400.000	6.653.000	7.550.000
<i>Döner Sermaye</i>						
<i>Özel Hesap</i>						
<i>Diğer Bütçe Dışı Kaynak</i>						
BÜTÇE DIŞI TOPLAM KAYNAK						
FAALİYET MALİYETİ TOPLAMI	4.080.000	1.105.540	229.000	5.400.000	6.653.000	7.550.000

FAALİYET MALİYETLERİ TABLOSU

İdare Adı	TEKİRDAĞ NAMIK KEMAL ÜNİVERSİTESİ
Program Adı	YÜKSEKÖĞRETİM
Alt Program Adı	ÖN LİSANS EĞİTİMİ, LİSANS EĞİTİMİ VE LİSANSÜSTÜ EĞİTİM
Alt Program Hedefi	Mesleki yeterlilik sahibi ve gelişime açık mezunlar yetiştirilmesi
Faaliyet Adı	Yükseköğretim Kurumları Tezsiz Yüksek Lisans
Açıklama	Yükseköğretim Kanunu (2547) çerçevesinde eğitim-öğretim faaliyetleri sürdürülmektedir.

EKONOMİK KOD	2023 Bütçe	2023 Harcama (Haziran)	2023 YSHT	2024 Bütçe	2025 Tahmin	2026 Tahmin
<i>Personel Giderleri</i>	1.900.000	186.623		730.000	899.000	1.019.000
<i>Sosyal Güvenlik Kurumuna Devlet Primi Giderleri</i>						
<i>Mal ve Hizmet Alım Giderleri</i>						
<i>Faiz Giderleri</i>						
<i>Cari Transferler</i>						
<i>Sermaye Giderleri</i>						
<i>Sermaye Transferleri</i>						
<i>Borç Verme</i>						
BÜTÇE İÇİ TOPLAM KAYNAK	1.900.000	186.623		730.000	899.000	1.019.000
<i>Döner Sermaye</i>						
<i>Özel Hesap</i>						
<i>Diğer Bütçe Dışı Kaynak</i>						
BÜTÇE DIŞI TOPLAM KAYNAK						
FAALİYET MALİYETİ TOPLAMI	1.900.000	186.623		730.000	899.000	1.019.000

FAALİYET MALİYETLERİ TABLOSU

İdare Adı	TEKİRDAĞ NAMIK KEMAL ÜNİVERSİTESİ
Program Adı	YÜKSEKÖĞRETİM
Alt Program Adı	YÜKSEKÖĞRETİMDE ÖĞRENCİ YAŞAMI
Alt Program Hedefi	Yükseköğretim öğrencilerine sunulan beslenme ve barınma hizmetlerinin kalitesinin artırılması; öğrencilerin kişisel ve sosyal gelişimi desteklenerek yaşam kalitesinin yükseltilmesi
Faaliyet Adı	Yükseköğretimde Beslenme Hizmetleri
Açıklama	Üniversitemizde beslenme hizmeti SKSDB tarafından karşılanmaktadır

EKONOMİK KOD	2023 Bütçe	2023 Harcama (Haziran)	2023 YSHT	2024 Bütçe	2025 Tahmin	2026 Tahmin
<i>Personel Giderleri</i>						
<i>Sosyal Güvenlik Kurumuna Devlet Primi Giderleri</i>						
<i>Mal ve Hizmet Alım Giderleri</i>	5.583.000	4.291.033	21.595.000	22.903.000	28.186.000	31.953.000
<i>Faiz Giderleri</i>						
<i>Cari Transferler</i>						
<i>Sermaye Giderleri</i>						
<i>Sermaye Transferleri</i>						
<i>Borç Verme</i>						
BÜTÇE İÇİ TOPLAM KAYNAK	5.583.000	4.291.033	21.595.000	22.903.000	28.186.000	31.953.000
<i>Döner Sermaye</i>						
<i>Özel Hesap</i>						
<i>Diğer Bütçe Dışı Kaynak</i>						
BÜTÇE DIŞI TOPLAM KAYNAK						
FAALİYET MALİYETİ TOPLAMI	5.583.000	4.291.033	21.595.000	22.903.000	28.186.000	31.953.000

FAALİYET MALİYETLERİ TABLOSU

İdare Adı	TEKİRDAĞ NAMIĞ KEMAL ÜNİVERSİTESİ
Program Adı	YÜKSEKÖĞRETİM
Alt Program Adı	YÜKSEKÖĞRETİMDE ÖĞRENCİ YAŞAMI
Alt Program Hedefi	Yükseköğretim öğrencilerine sunulan beslenme ve barınma hizmetlerinin kalitesinin artırılması; öğrencilerin kişisel ve sosyal gelişimi desteklenerek yaşam kalitesinin yükseltilmesi
Faaliyet Adı	Yükseköğretimde Kültür ve Spor Hizmetleri
Açıklama	Yükseköğretim Kanunu (2547) kapsamında SKSDB bünyesinde spor-kültür faaliyetleri gerçekleştirilmektedir.

EKONOMİK KOD	2023 Bütçe	2023 Harcama (Haziran)	2023 YSHT	2024 Bütçe	2025 Tahmin	2026 Tahmin
<i>Personel Giderleri</i>						
<i>Sosyal Güvenlik Kurumuna Devlet Primi Giderleri</i>						
<i>Mal ve Hizmet Alım Giderleri</i>	1.051.000	276.017	796.000	1.912.000	2.355.000	2.671.000
<i>Faiz Giderleri</i>						
<i>Cari Transferler</i>						
<i>Sermaye Giderleri</i>						
<i>Sermaye Transferleri</i>						
<i>Borç Verme</i>						
BÜTÇE İÇİ TOPLAM KAYNAK	1.051.000	276.017	796.000	1.912.000	2.355.000	2.671.000
<i>Döner Sermaye</i>						
<i>Özel Hesap</i>						
<i>Diğer Bütçe Dışı Kaynak</i>						
BÜTÇE DIŞI TOPLAM KAYNAK						
FAALİYET MALİYETİ TOPLAMI	1.051.000	276.017	796.000	1.912.000	2.355.000	2.671.000

FAALİYET MALİYETLERİ TABLOSU

İdare Adı	TEKİRDAĞ NAMIĞ KEMAL ÜNİVERSİTESİ
Program Adı	YÜKSEKÖĞRETİM
Alt Program Adı	YÜKSEKÖĞRETİMDE ÖĞRENCİ YAŞAMI
Alt Program Hedefi	Yükseköğretim öğrencilerine sunulan beslenme ve barınma hizmetlerinin kalitesinin artırılması; öğrencilerin kişisel ve sosyal gelişimi desteklenerek yaşam kalitesinin yükseltilmesi
Faaliyet Adı	Yükseköğretimde Öğrenci Yaşamına İlişkin Diğer Hizmetler
Açıklama	124 sayılı Yükseköğretim Üst Kuruluşları İle Yükseköğretim Kurumlarının İdari Teşkilatı Hakkında Kanun Hükmünde Kararnamenin; 32'nci maddesine istinaden öğrenci yaşamına ilişkin diğer faaliyetler Üniversitemiz Sağlık, Kültür ve Spor Daire Başkanlığı tarafından yerine getirilmektedir.

EKONOMİK KOD	2023 Bütçe	2023 Harcama (Haziran)	2023 YSHT	2024 Bütçe	2025 Tahmin	2026 Tahmin
<i>Personel Giderleri</i>	14.907.000	7.999.075	1.304.000	40.831.000	51.628.000	59.509.000
<i>Sosyal Güvenlik Kurumuna Devlet Primi Giderleri</i>	4.201.000	1.656.869		12.103.000	15.281.000	17.532.000
<i>Mal ve Hizmet Alım Giderleri</i>	1.545.000	597.817	1.546.000	2.807.000	3.460.000	3.924.000
<i>Faiz Giderleri</i>						
<i>Cari Transferler</i>						
<i>Sermaye Giderleri</i>						
<i>Sermaye Transferleri</i>						
<i>Borç Verme</i>						
BÜTÇE İÇİ TOPLAM KAYNAK	20.653.000	10.253.761	2.850.000	55.741.000	70.369.000	80.965.000
<i>Döner Sermaye</i>						
Özel Hesap						
<i>Diğer Bütçe Dışı Kaynak</i>						
BÜTÇE DIŞI TOPLAM KAYNAK						
FAALİYET MALİYETİ TOPLAMI	20.653.000	10.253.761	2.850.000	55.741.000	70.369.000	80.965.000

FAALİYET MALİYETLERİ TABLOSU

İdare Adı	TEKİRDAĞ NAMIĞ KEMAL ÜNİVERSİTESİ
Program Adı	YÜKSEKÖĞRETİM
Alt Program Adı	YÜKSEKÖĞRETİMDE ÖĞRENCİ YAŞAMI
Alt Program Hedefi	Yükseköğretim öğrencilerine sunulan beslenme ve barınma hizmetlerinin kalitesinin artırılması; öğrencilerin kişisel ve sosyal gelişimi desteklenerek yaşam kalitesinin yükseltilmesi
Faaliyet Adı	Yükseköğretimde Sağlık Hizmetleri
Açıklama	Üniversitemiz Sağlık, Kültür ve Spor Daire Başkanlığı 124 sayılı Yükseköğretim Üst Kuruluşları İle Yükseköğretim Kurumlarının İdari Teşkilatı Hakkında Kanun Hükmünde Kararnamenin 32'nci maddesine istinaden faaliyetler yürütmektedir.

EKONOMİK KOD	2023 Bütçe	2023 Harcama (Haziran)	2023 YSHT	2024 Bütçe	2025 Tahmin	2026 Tahmin
<i>Personel Giderleri</i>						
<i>Sosyal Güvenlik Kurumuna Devlet Primi Giderleri</i>						
<i>Mal ve Hizmet Alım Giderleri</i>	42.000			76.000	94.000	106.000
<i>Faiz Giderleri</i>						
<i>Cari Transferler</i>						
<i>Sermaye Giderleri</i>						
<i>Sermaye Transferleri</i>						
<i>Borç Verme</i>						
BÜTÇE İÇİ TOPLAM KAYNAK	42.000		76.000	94.000	106.000	
<i>Döner Sermaye</i>						
<i>Özel Hesap</i>						
<i>Diğer Bütçe Dışı Kaynak</i>						
BÜTÇE DIŞI TOPLAM KAYNAK						
FAALİYET MALİYETİ TOPLAMI	42.000			76.000	94.000	106.000

FAALİYET MALİYETLERİ TABLOSU

İdare Adı TEKİRDAĞ NAMIK KEMAL ÜNİVERSİTESİ
Program Adı YÖNETİM VE DESTEK PROGRAMI
Alt Program Adı ÜST YÖNETİM, İDARİ VE MALİ HİZMETLER
Alt Program Hedefi
Faaliyet Adı Bilgi Teknolojilerine Yönelik Faaliyetler

Açıklama

124 sayılı Yükseköğretim Üst Kuruluşları İle Yükseköğretim Kurumlarının İdari Teşkilatı Hakkında Kanun Hükmünde Kararnamenin üçüncü maddesine istinaden Üniversitemiz Bilgi İşlem Daire Başkanlığı; bilgi işlem ağı, yazılım ve donanım sistemleri altyapısını en verimli ilde çalışır halde tutmak, teknolojiyi yakından izleyerek üniversitemiz idari ve akademik birimleri ile öğrencilerine hizmet vermek; teknolojik şmeleri, kullanıcı ihtiyaçlarını sistem ve bilgi güvenliğini, hizmetlerde, etkinlik, verimlilik, sürekliliği, kullanıcı ve çalışan memnuniyetini göz nde tutmak, tüm birimlerimizi iyi bir bilişim altyapısına kavuşturmak, birimlerin ihtiyaç duyacağı temel yazılım ihtiyaçlarına destek vermek re faaliyetlerini yürütmektedir

EKONOMİK KOD	2023 Bütçe	2023 Harcama (Haziran)	2024 Bütçe	2025 Tahmin	2026 Tahmin
<i>Personel Giderleri</i>	2.259.000	1.054.676	7.004.000	8.692.000	10.012.000
<i>Sosyal Güvenlik Kurumuna Devlet Primi Giderleri</i>	467.000	187.082	1.008.000	1.251.000	1.440.000
<i>Mal ve Hizmet Alım Giderleri</i>	22.000	33.914	42.000	52.000	61.000
<i>Faiz Giderleri</i>					
<i>Cari Transferler</i>					
<i>Sermaye Giderleri</i>					
<i>Sermaye Transferleri</i>					
<i>Borç Verme</i>					
BÜTÇE İÇİ TOPLAM KAYNAK	2.748.000	1.275.672	8.054.000	9.995.000	11.513.000
<i>Döner Sermaye</i>					
Özel Hesap					
<i>Diğer Bütçe Dışı Kaynak</i>					
BÜTÇE DIŞI TOPLAM KAYNAK					
FAALİYET MALİYETİ TOPLAMI	2.748.000	1.275.672	8.054.000	9.995.000	11.513.000

FAALİYET MALİYETLERİ TABLOSU

İdare Adı	TEKİRDAĞ NAMIK KEMAL ÜNİVERSİTESİ
Program Adı	YÖNETİM VE DESTEK PROGRAMI
Alt Program Adı	ÜST YÖNETİM, İDARİ VE MALİ HİZMETLER
Alt Program Hedefi	
Faaliyet Adı	Genel Destek Hizmetleri

Açıklama

124 sayılı Yükseköğretim Üst Kuruluşları İle Yükseköğretim Kurumlarının İdari Teşkilatı Hakkında Kanun Hükmünde Kararnamenin; 27'inci maddesine istinaden Üniversite idari teşkilatında bulunan birimlerin verimli, düzenli ve uyumlu şekilde çalışmasını sağlamak ve üniversite yönetim kurulu ve senato işlemleri ve yazışmaları, rektörlük yazı işleri, gelen evrak kayıt ve sevk işlemlerine yönelik faaliyetleri Genel Sekreterlik (Özel Kalem) tarafından, 30 ve 36'ncı maddesine istinaden eğitim öğretimin aksamadan yürütülmesi için gereken destek hizmetleri Üniversitemiz İdari ve Mali İşler Daire Başkanlığı tarafından yerine getirilmektedir.

EKONOMİK KOD	2023 Bütçe	2023 Harcama (Haziran)	2024 Bütçe	2025 Tahmin	2026 Tahmin
<i>Personel Giderleri</i>	21.247.000	25.956.726	85.509.000	106.117.000	122.257.000
<i>Sosyal Güvenlik Kurumuna Devlet Primi Giderleri</i>	2.474.000	4.071.284	5.143.000	6.383.000	7.353.000
<i>Mal ve Hizmet Alım Giderleri</i>	1.580.000	1.177.194	2.874.000	3.539.000	4.015.000
<i>Faiz Giderleri</i>					
<i>Cari Transferler</i>	3.285.000	576.000	5.627.000	6.927.000	7.854.000
<i>Sermaye Giderleri</i>					
<i>Sermaye Transferleri</i>					
<i>Borç Verme</i>					
BÜTÇE İÇİ TOPLAM KAYNAK	28.586.000	31.781.204	99.153.000	122.966.000	141.479.000
<i>Döner Sermaye</i>					
<i>Özel Hesap</i>					
<i>Diğer Bütçe Dışı Kaynak</i>					
BÜTÇE DIŞI TOPLAM KAYNAK					
FAALİYET MALİYETİ TOPLAMI	28.586.000	31.781.204	99.153.000	122.966.000	141.479.000

FAALİYET MALİYETLERİ TABLOSU

İdare Adı	TEKİRDAĞ NAMIK KEMAL ÜNİVERSİTESİ
Program Adı	YÖNETİM VE DESTEK PROGRAMI
Alt Program Adı	ÜST YÖNETİM, İDARİ VE MALİ HİZMETLER
Alt Program Hedefi	
Faaliyet Adı	İnşaat ve Yapı İşlerinin Yürütülmesi
Açıklama	124 sayılı Yükseköğretim Üst Kuruluşları İle Yükseköğretim Kurumlarının İdari Teşkilatı Hakkında Kanun Hükmünde Kararnamenin 28'inci maddesine istinaden Üniversitemiz Yapı İşleri ve Teknik Daire Başkanlığı; Üniversitemiz kampüslerinin altyapı ihtiyaçları, taşınmazla ilişkin her türlü yapım, bakım onarım faaliyetlerini yürütmektedir.

EKONOMİK KOD	2023 Bütçe	2023 Harcama (Haziran)	2024 Bütçe	2025 Tahmin	2026 Tahmin
<i>Personel Giderleri</i>	8.445.000	4.695.654	27.281.000	33.851.000	38.999.000
<i>Sosyal Güvenlik Kurumuna Devlet Primi Giderleri</i>	1.243.000	801.930	2.681.000	3.327.000	3.834.000
<i>Mal ve Hizmet Alım Giderleri</i>	229.000	154.177	416.000	514.000	583.000
<i>Faiz Giderleri</i>					
<i>Cari Transferler</i>					
<i>Sermaye Giderleri</i>					
<i>Sermaye Transferleri</i>					
<i>Borç Verme</i>					
BÜTÇE İÇİ TOPLAM KAYNAK	9.917.000	5.651.761	30.378.000	37.692.000	43.416.000
<i>Döner Sermaye</i>					
<i>Özel Hesap</i>					
<i>Diğer Bütçe Dışı Kaynak</i>					
BÜTÇE DIŞI TOPLAM KAYNAK					
FAALİYET MALİYETİ TOPLAMI	9.917.000	5.651.761	30.378.000	37.692.000	43.416.000

FAALİYET MALİYETLERİ TABLOSU

İdare Adı	TEKİRDAĞ NAMIK KEMAL ÜNİVERSİTESİ
Program Adı	YÖNETİM VE DESTEK PROGRAMI
Alt Program Adı	ÜST YÖNETİM, İDARİ VE MALİ HİZMETLER
Alt Program Hedefi	
Faaliyet Adı	İnsan Kaynakları Yönetimine İlişkin Faaliyetler
Açıklama	24 sayılı Yükseköğretim Üst Kuruluşları İle Yükseköğretim Kurumlarının İdari Teşkilatı Hakkında Kanun Hükmünde Kararnamenin 29'uncu maddesine istinaden Üniversitemiz Personel Daire Başkanlığı; personel planlamasının yapılması, personel atama, nakil, terfi, emeklilik ve benzeri özlük işlemlerinin yürütülmesi, insan kaynağı kapasitesinin artırılmasına yönelik eğitimlerin planlanması ve düzenlenmesi gibi faaliyetleri yürütmektedir.

EKONOMİK KOD	2023 Bütçe	2023 Harcama (Haziran)	2024 Bütçe	2025 Tahmin	2026 Tahmin
Personel Giderleri	6.146.000	2.476.717	18.564.000	23.037.000	26.538.000
Sosyal Güvenlik Kurumuna Devlet Primi Giderleri	874.000	432.125	1.886.000	2.340.000	2.696.000
Mal ve Hizmet Alım Giderleri	63.000	18.233	116.000	144.000	165.000
Faiz Giderleri					
Cari Transferler	18.443.000	18.401.233	43.028.000	52.994.000	60.086.000
Sermaye Giderleri					
Sermaye Transferleri					
Borç Verme					
BÜTÇE İÇİ TOPLAM KAYNAK	25.526.000	21.328.308	63.594.000	78.515.000	89.485.000
Döner Sermaye					
Özel Hesap					
Diğer Bütçe Dışı Kaynak					
BÜTÇE DIŞI TOPLAM KAYNAK					
FAALİYET MALİYETİ TOPLAMI	25.526.000	21.328.308	63.594.000	78.515.000	89.485.000

FAALİYET MALİYETLERİ TABLOSU

İdare Adı	TEKİRDAĞ NAMIK KEMAL ÜNİVERSİTESİ
Program Adı	YÖNETİM VE DESTEK PROGRAMI
Alt Program Adı	ÜST YÖNETİM, İDARİ VE MALİ HİZMETLER
Alt Program Hedefi	
Faaliyet Adı	Özel Kalem Hizmetleri
Açıklama	2547 sayılı Yükseköğretim Kanununun 13'üncü maddesinde Rektörün görevleri sayılmıştır. Rektörlük Makamı Özel Kalemi; Rektörlük Makamı ile diğer birimler arasındaki koordinasyonu ve Rektörün katılacağı her türlü toplantının koordinasyonunu sağlamak, kurum içinden ve kurum dışından gelen görevli ve konukların randevularını düzenleyerek, aksaklıkları önlemek, davet, karşılama, temsil, ağırlama gibi hizmetlerin yürütülmesi amacıyla gerçekleştirilmeye yönelik faaliyetleri yürütmektedir.

EKONOMİK KOD	2023 Bütçe	2023 Harcama (Haziran)	2024 Bütçe	2025 Tahmin	2026 Tahmin
<i>Personel Giderleri</i>	26.679.000	3.910.385	66.255.000	82.216.000	94.716.000
<i>Sosyal Güvenlik Kurumuna Devlet Primi Giderleri</i>	3.693.000	556.193	6.693.000	8.308.000	9.569.000
<i>Mal ve Hizmet Alım Giderleri</i>	258.000	49.763	468.000	576.000	653.000
<i>Faiz Giderleri</i>					
<i>Cari Transferler</i>					
<i>Sermaye Giderleri</i>					
<i>Sermaye Transferleri</i>					
<i>Borç Verme</i>					
BÜTÇE İÇİ TOPLAM KAYNAK	30.630.000	4.516.340	73.416.000	91.100.000	104.938.000
<i>Döner Sermaye</i>					
<i>Özel Hesap</i>					
<i>Diğer Bütçe Dışı Kaynak</i>					
BÜTÇE DIŞI TOPLAM KAYNAK					
FAALİYET MALİYETİ TOPLAMI	30.630.000	4.516.340	73.416.000	91.100.000	104.938.000

FAALİYET MALİYETLERİ TABLOSU

İdare Adı	TEKİRDAĞ NAMIK KEMAL ÜNİVERSİTESİ
Program Adı	YÖNETİM VE DESTEK PROGRAMI
Alt Program Adı	ÜST YÖNETİM, İDARİ VE MALİ HİZMETLER
Alt Program Hedefi	
Faaliyet Adı	Strateji Geliştirme ve Mali Hizmetler
Açıklama	Üniversitemiz Strateji Geliştirme Daire Başkanlığı; 5018 Sayılı Kamu Mali Yönetimi ve Kontrol Kanununun 60'ıncı maddesi ve 5436 sayılı Kamu Mali Yönetimi ve Kontrol Kanunu ile Bazı Kanun ve Kanun Hükmünde Kararnamelerde Değişiklik Yapılması Hakkında Kanun 15'inci maddesinde verilen görevleri yerine getirmek üzere faaliyetlerini yürütmektedir. Bu faaliyetlerin etkin ve süresi içerisinde yerine getirilmesi üst yöneticiye 5018 sayılı Kanunun 11'inci maddesiyle verilmiş sorumlulukların yerine getirilmesinde katkı sağlayacaktır.

EKONOMİK KOD	2023 Bütçe	2023 Harcama (Haziran)	2024 Bütçe	2025 Tahmin	2026 Tahmin
<i>Personel Giderleri</i>	3.224.000	1.351.470	10.353.000	12.845.000	14.798.000
<i>Sosyal Güvenlik Kurumuna Devlet Primi Giderleri</i>	487.000	221.264	1.050.000	1.304.000	1.502.000
<i>Mal ve Hizmet Alım Giderleri</i>	64.000	12.084	117.000	145.000	165.000
<i>Faiz Giderleri</i>					
<i>Cari Transferler</i>					
<i>Sermaye Giderleri</i>					
<i>Sermaye Transferleri</i>					
<i>Borç Verme</i>					
BÜTÇE İÇİ TOPLAM KAYNAK	3.775.000	1.584.818	11.520.000	14.294.000	16.465.000
<i>Döner Sermaye</i>					
<i>Özel Hesap</i>					
<i>Diğer Bütçe Dışı Kaynak</i>					
BÜTÇE DIŞI TOPLAM KAYNAK					
FAALİYET MALİYETİ TOPLAMI	3.775.000	1.584.818	11.520.000	14.294.000	16.465.000

FAALİYET MALİYETLERİ TABLOSU

İdare Adı	TEKİRDAĞ NAMIK KEMAL ÜNİVERSİTESİ
Program Adı	YÖNETİM VE DESTEK PROGRAMI
Alt Program Adı	ÜST YÖNETİM, İDARİ VE MALİ HİZMETLER
Alt Program Hedefi	
Faaliyet Adı	Taşınmaz Mal Gelirleriyle Yürütülecek Hizmetler
Açıklama	2547 sayılı Kanununun 55'inci, ek 25'inci maddeleri gereği elde edilen taşınmaz mal gelirleri ile yürütülecek hizmetler bu faaliyet altında yürütülecektir.

EKONOMİK KOD	2023 Bütçe	2023 Harcama (Haziran)	2024 Bütçe	2025 Tahmin	2026 Tahmin
<i>Personel Giderleri</i>					
<i>Sosyal Güvenlik Kurumuna Devlet Primi Giderleri</i>					
<i>Mal ve Hizmet Alım Giderleri</i>	1.276.000	176.076	1.097.000	1.350.000	1.531.000
<i>Faiz Giderleri</i>					
<i>Cari Transferler</i>	68.000		111.000	133.000	145.000
<i>Sermaye Giderleri</i>					
<i>Sermaye Transferleri</i>					
<i>Borç Verme</i>					
BÜTÇE İÇİ TOPLAM KAYNAK	1.344.000	176.076	1.208.000	1.483.000	1.676.000
<i>Döner Sermaye</i>					
<i>Özel Hesap</i>					
<i>Diğer Bütçe Dışı Kaynak</i>					
BÜTÇE DIŞI TOPLAM KAYNAK					
FAALİYET MALİYETİ TOPLAMI	1.344.000	176.076	1.208.000	1.483.000	1.676.000

FAALİYET MALİYETLERİ TABLOSU

İdare Adı	TEKİRDAĞ NAMIK KEMAL ÜNİVERSİTESİ
Program Adı	YÖNETİM VE DESTEK PROGRAMI
Alt Program Adı	ÜST YÖNETİM, İDARİ VE MALİ HİZMETLER
Alt Program Hedefi	
Faaliyet Adı	Yükseköğretimde Öğrencilere Yönelik İdari Hizmetler

Açıklama

124 sayılı Yükseköğretim Üst Kuruluşları İle Yükseköğretim Kurumlarının İdari Teşkilatı Hakkında Kanun Hükmünde Kararnamenin; 31'inci maddesinde Öğrenci İşleri Daire Başkanlığının görevleri, a) Öğrencilerin yeni kayıt, kabul ve ders durumları ile ilgili gerekli işleri yapmak, b) Mezuniyet, kimlik, burs, mezunların izlenmesi işlemlerini yürütmek, c) Verilecek diğer benzeri görevleri yerine getirmek olarak sayılmıştır. 124 sayılı Yükseköğretim Üst Kuruluşları İle Yükseköğretim Kurumlarının İdari Teşkilatı Hakkında Kanun Hükmünde Kararnamenin; 32'inci maddesinde Sağlık, Kültür ve Spor Daire Başkanlığının görevleri a) Öğrencilerin ve personelin, sağlık işleri ve tedavileri ile ilgili hizmetleri yürütmek, b) Öğrencilerin ve personelin barınma, yemek ve benzeri ihtiyaçlarını karşılamak, c) Öğrencilerin ve personelin, spor, kültürel ve sosyal ihtiyaçlarını karşılayacak faaliyetleri düzenlemek olarak sayılmıştır.

EKONOMİK KOD	2023 Bütçe	2023 Harcama (Haziran)	2024 Bütçe	2025 Tahmin	2026 Tahmin
Personel Giderleri	7.735.000	3.078.515	23.756.000	29.480.000	33.960.000
Sosyal Güvenlik Kurumuna Devlet Primi Giderleri	1.125.000	563.467	2.428.000	3.012.000	3.470.000
Mal ve Hizmet Alım Giderleri	66.000		121.000	151.000	173.000
Faiz Giderleri					
Cari Transferler					
Sermaye Giderleri					
Sermaye Transferleri					
Borç Verme					
BÜTÇE İÇİ TOPLAM KAYNAK	8.926.000	3.641.982	26.305.000	32.643.000	37.603.000
Döner Sermaye					
Özel Hesap					
Diğer Bütçe Dışı Kaynak					
BÜTÇE DIŞI TOPLAM KAYNAK					
FAALİYET MALİYETİ TOPLAMI	8.926.000	3.641.982	26.305.000	32.643.000	37.603.000

D. İdarenin Toplam Kaynak İhtiyacı

1. Faaliyetler Düzeyinde İdare Performans Programı Maliyeti

FAALİYETLER DÜZEYİNDE TEKİRDAĞ NAMIK KEMAL ÜNİVERSİTESİ PERFORMANS PROGRAMI MALİYETİ

PROGRAM SINIFLANDIRMASI	2024			2025			2026		
	BÜTÇE İÇİ	BÜTÇE DIŞI	TOPLAM	BÜTÇE İÇİ	BÜTÇE DIŞI	TOPLAM	BÜTÇE İÇİ	BÜTÇE DIŞI	TOPLAM
ARAŞTIRMA, GELİŞTİRME VE YENİLİK	30.171.000	0	30.171.000	37.138.000	0	37.138.000	42.109.000	0	42.109.000
ARAŞTIRMA ALTYAPILARI	1.334.000	0	1.334.000	1.642.000	0	1.642.000	1.862.000	0	1.862.000
<i>Yükseköğretim Kurumları Araştırma Altyapısı Kurulması ve Geliştirilmesi</i>	1.334.000	0	1.334.000	1.642.000	0	1.642.000	1.862.000	0	1.862.000
YÜKSEKÖĞRETİMDE BİLİMSEL ARAŞTIRMA VE GELİŞTİRME	28.837.000	0	28.837.000	35.496.000	0	35.496.000	40.247.000	0	40.247.000
<i>Yükseköğretim Kurumlarının Bilimsel Araştırma Projeleri</i>	28.837.000	0	28.837.000	35.496.000	0	35.496.000	40.247.000	0	40.247.000
TEDAVİ EDİCİ SAĞLIK	541.800.000	0	541.800.000	671.842.000	0	671.842.000	767.869.000	0	767.869.000
TEDAVİ HİZMETLERİ	541.800.000	0	541.800.000	671.842.000	0	671.842.000	767.869.000	0	767.869.000
<i>Diş Hekimliği Hastanesi Tarafından Yapılacak Taban Ödeme</i>	3.613.000	0	3.613.000	4.429.000	0	4.429.000	5.036.000	0	5.036.000

<i>Tıp Fakültesi Hastanesi Tarafından Yapılacak Taban Ödeme</i>	147.257.000	0	147.257.000	180.523.000	0	180.523.000	205.255.000	0	205.255.000
<i>Üniversite Genel Hastane Hizmetleri</i>	390.930.000	0	390.930.000	486.890.000	0	486.890.000	557.578.000	0	557.578.000
YÜKSEKÖĞRETİM	1.930.850.000	0	1.930.850.000	2.367.978.000	0	2.367.978.000	2.706.475.000	0	2.706.475.000
ÖN LİSANS EĞİTİMİ, LİSANS EĞİTİMİ VE LİSANSÜSTÜ EĞİTİM	1.850.218.000	0	1.850.218.000	2.266.974.000	0	2.266.974.000	2.590.780.000	0	2.590.780.000
<i>Doktora ve Tıpta Uzmanlık Eğitimi</i>	66.385.000	0	66.385.000	82.427.000	0	82.427.000	95.042.000	0	95.042.000
<i>Yükseköğretim Kurumları Bilgi ve Kültürel Kaynaklar ile Sportif Altyapının Geliştirilmesi Hizmetleri</i>	24.447.000	0	24.447.000	11.724.000	0	11.724.000	13.502.000	0	13.502.000
<i>Yükseköğretim Kurumları Birinci Öğretim</i>	1.753.256.000	0	1.753.256.000	2.165.271.000	0	2.165.271.000	2.473.667.000	0	2.473.667.000
<i>Yükseköğretim Kurumları İkinci Öğretim</i>	5.400.000	0	5.400.000	6.653.000	0	6.653.000	7.550.000	0	7.550.000
<i>Yükseköğretim Kurumları Tezsiz Yüksek Lisans</i>	730.000	0	730.000	899.000	0	899.000	1.019.000	0	1.019.000
YÜKSEKÖĞRETİMDE ÖĞRENCİ YAŞAMI	80.632.000	0	80.632.000	101.004.000	0	101.004.000	115.695.000	0	115.695.000
<i>Yükseköğretimde Beslenme Hizmetleri</i>	22.903.000	0	22.903.000	28.186.000	0	28.186.000	31.953.000	0	31.953.000
<i>Yükseköğretimde Kültür ve Spor Hizmetleri</i>	1.912.000	0	1.912.000	2.355.000	0	2.355.000	2.671.000	0	2.671.000
<i>Yükseköğretimde Öğrenci Yaşamına İlişkin Diğer Hizmetler</i>	55.741.000	0	55.741.000	70.369.000	0	70.369.000	80.965.000	0	80.965.000
<i>Yükseköğretimde Sağlık Hizmetleri</i>	76.000	0	76.000	94.000	0	94.000	106.000	0	106.000
YÖNETİM VE DESTEK PROGRAMI	313.628.000	0	313.628.000	388.688.000	0	388.688.000	446.575.000	0	446.575.000
ÜST YÖNETİM, İDARİ VE MALİ HİZMETLER	313.628.000	0	313.628.000	388.688.000	0	388.688.000	446.575.000	0	446.575.000
<i>Bilgi Teknolojilerine Yönelik Faaliyetler</i>	8.054.000	0	8.054.000	9.995.000	0	9.995.000	11.513.000	0	11.513.000

<i>Genel Destek Hizmetleri</i>	99.153.000	0	99.153.000	122.966.000	0	122.966.000	141.479.000	0	141.479.000
<i>İnşaat ve Yapı İşlerinin Yürütülmesi</i>	30.378.000	0	30.378.000	37.692.000	0	37.692.000	43.416.000	0	43.416.000
<i>İnsan Kaynakları Yönetimine İlişkin Faaliyetler</i>	63.594.000	0	63.594.000	78.515.000	0	78.515.000	89.485.000	0	89.485.000
<i>Özel Kalem Hizmetleri</i>	73.416.000	0	73.416.000	91.100.000	0	91.100.000	104.938.000	0	104.938.000
<i>Strateji Geliştirme ve Mali Hizmetler</i>	11.520.000	0	11.520.000	14.294.000	0	14.294.000	16.465.000	0	16.465.000
<i>Taşınmaz Mal Gelirleriyle Yürütülecek Hizmetler</i>	1.208.000	0	1.208.000	1.483.000	0	1.483.000	1.676.000	0	1.676.000
<i>Yükseköğretimde Öğrencilere Yönelik İdari Hizmetler</i>	26.305.000	0	26.305.000	32.643.000	0	32.643.000	37.603.000	0	37.603.000
GENEL TOPLAM	2.816.449.000	0	2.816.449.000	3.465.646.000	0	3.465.646.000	3.963.028.000	0	3.963.028.000

2-Ekonomik Sınıflandırma Düzeyinde İdare Performans Programı Maliyeti

EKONOMİK KOD	2024				2025				2026			
	HİZMET PROGRAMLARI TOPLAM	YÖNETİM VE DESTEK PROGRAMI	PROGRAM DIŞI GİDERLER	TOPLAM	HİZMET PROGRAMLARI TOPLAM	YÖNETİM VE DESTEK PROGRAMI	PROGRAM DIŞI GİDERLER	TOPLAM	HİZMET PROGRAMLARI TOPLAM	YÖNETİM VE DESTEK PROGRAMI	PROGRAM DIŞI GİDERLER	TOPLAM
<i>Personel Giderleri</i>	1.662.722.000	238.722.000		1.901.444.000	2.069.499.000	296.238.000		2.365.737.000	2.382.679.000	341.280.000		2.723.959.000
<i>Sosyal Güvenlik Kurumuna Devlet Primi Giderleri</i>	205.428.000	20.889.000		226.317.000	256.222.000	25.925.000		282.147.000	294.810.000	29.864.000		324.674.000
<i>Mal ve Hizmet Alım Giderleri</i>	162.691.000	5.251.000		167.942.000	200.261.000	6.471.000		206.732.000	227.050.000	7.346.000		234.396.000
<i>Faiz Giderleri</i>				0				0				0
<i>Cari Transferler</i>	163.213.000	48.766.000		211.979.000	200.146.000	60.054.000		260.200.000	227.519.000	68.085.000		295.604.000
<i>Sermaye Giderleri</i>	308.767.000			308.767.000	350.830.000			350.830.000	384.395.000			384.395.000
<i>Sermaye Transferleri</i>				0				0				0
<i>Borç Verme</i>				0				0				0
<i>Yedek Ödenekler</i>				0				0				0

BÜTÇE İÇİ TOPLAM KAYNAK	2.502.821.000	313.628.000	0	2.816.449.000	3.076.958.000	388.688.000	0	3.465.646.000	3.516.453.000	446.575.000	0	3.963.028.000
<i>Döner Sermaye</i>				0				0				0
<i>Özel Hesap</i>				0				0				0
<i>Diğer Bütçe Dışı Kaynak</i>				0				0				0
BÜTÇE DIŞI TOPLAM KAYNAK	0	0	0	0	0	0	0	0	0	0	0	0
GENEL TOPLAM	2.502.821.000	313.628.000	0	2.816.449.000	3.076.958.000	388.688.000	0	3.465.646.000	3.516.453.000	446.575.000	0	3.963.028.000

E-Diğer Hususlar

1.Faaliyetlerden Sorumlu Harcama Birimleri

PROGRAM	ALT PROGRAM	FAALİYET	SORUMLU HARCAMA BİRİMİ
ARAŞTIRMA, GELİŞTİRME VE YENİLİK	ARAŞTIRMA ALTYAPILARI	Yükseköğretim Kurumları Araştırma Altyapısı Kurulması ve Geliştirilmesi	ÖZEL KALEM (REKTÖRLÜK)
	YÜKSEKÖĞRETİMDE BİLİMSEL ARAŞTIRMA VE GELİŞTİRME	Yükseköğretim Kurumlarının Bilimsel Araştırma Projeleri	ÖZEL KALEM (REKTÖRLÜK)
TEDAVİ EDİCİ SAĞLIK	TEDAVİ HİZMETLERİ	Üniversite Genel Hastane Hizmetleri	YAPI İŞLERİ VE TEKNİK DAİRE BAŞKANLIĞI, UYGULAMA VE ARAŞTIRMA HASTANESİ, AĞIZ VE DIŞ SAĞLIĞI UYGULAMA VE ARAŞTIRMA MERKEZİ
YÜKSEKÖĞRETİM	ÖN LİSANS EĞİTİMİ, LİSANS EĞİTİMİ VE LİSANSÜSTÜ EĞİTİM	Doktora ve Tıpta Uzmanlık Eğitimi	SAĞLIK BİLİMLERİ ENSTİTÜSÜ, FEN BİLİMLERİ ENSTİTÜSÜ, SOSYAL BİLİMLER ENSTİTÜSÜ
		Yükseköğretim Kurumları Bilgi ve Kültürel Kaynaklar ile Sportif Altyapının Geliştirilmesi Hizmetleri	KÜTÜPHANE VE DOKÜMANTASYON DAİRE BAŞKANLIĞI
		Yükseköğretim Kurumları Birinci Öğretim	İDARİ VE MALİ İŞLER DAİRE BAŞKANLIĞI, BİLGİ İŞLEM DAİRE BAŞKANLIĞI, YAPI İŞLERİ VE TEKNİK DAİRE BAŞKANLIĞI, TIP FAKÜLTESİ, DIŞ HEKİMLİĞİ FAKÜLTESİ, VETERİNER FAKÜLTESİ, SAĞLIK YÜKSEKOKULU, SAĞLIK HİZMETLERİ MESLEK YÜKSEKOKULU, FEN-EDEBİYAT FAKÜLTESİ, ÇORLU MÜHENDİSLİK FAKÜLTESİ, ZİRAAT FAKÜLTESİ, GÜZEL SANATLAR TASARIM VE MİMARLIK FAKÜLTESİ, TEKNİK BİLİMLER MESLEK YÜKSEKOKULU, ÇORLU MESLEK YÜKSEKOKULU, MALKARA MESLEK YÜKSEKOKULU, HAYRABOLU MESLEK YÜKSEKOKULU, HUKUK FAKÜLTESİ, İKTİSADİ VE İDARİ BİLİMLER FAKÜLTESİ, İLAHİYAT FAKÜLTESİ, SPOR BİLİMLERİ FAKÜLTESİ, TÜRK MÜZİĞİ DEVLET KONSERVATUVARI, YABANCI DİLLER YÜKSEKOKULU, SOSYAL BİLİMLER MESLEK YÜKSEKOKULU, SARAY MESLEK YÜKSEKOKULU, ÇERKEZKÖY MESLEK YÜKSEKOKULU, MURATLI MESLEK YÜKSEKOKULU, ŞARKÖY MESLEK YÜKSEKOKULU, MARMARA EREĞLİSİ MESLEK YÜKSEKOKULU, DENİZCİLİK MESLEK YÜKSEK OKULU
		Yükseköğretim Kurumları İkinci Öğretim	İDARİ VE MALİ İŞLER DAİRE BAŞKANLIĞI, YAPI İŞLERİ VE TEKNİK DAİRE BAŞKANLIĞI, SAĞLIK HİZMETLERİ MESLEK YÜKSEKOKULU, FEN-EDEBİYAT FAKÜLTESİ, ÇORLU MÜHENDİSLİK FAKÜLTESİ, TEKNİK BİLİMLER MESLEK YÜKSEKOKULU, İLAHİYAT FAKÜLTESİ, YABANCI DİLLER YÜKSEKOKULU, SOSYAL BİLİMLER MESLEK YÜKSEKOKULU, ÇERKEZKÖY MESLEK YÜKSEKOKULU
		Yükseköğretim Kurumları Tezsiz Yüksek Lisans	SOSYAL BİLİMLER ENSTİTÜSÜ
	YÜKSEKÖĞRETİMDE ÖĞRENCİ YAŞAMI	Yükseköğretimde Beslenme Hizmetleri	SAĞLIK, KÜLTÜR VE SPOR DAİRE BAŞKANLIĞI
		Yükseköğretimde Kültür ve Spor Hizmetleri	SAĞLIK, KÜLTÜR VE SPOR DAİRE BAŞKANLIĞI
		Yükseköğretimde Öğrenci Yaşamına İlişkin Diğer Hizmetler	SAĞLIK, KÜLTÜR VE SPOR DAİRE BAŞKANLIĞI
		Yükseköğretimde Sağlık Hizmetleri	SAĞLIK, KÜLTÜR VE SPOR DAİRE BAŞKANLIĞI
	YÖNETİM VE DESTEK PROGRAMI	ÜST YÖNETİM, İDARİ VE MALİ HİZMETLER	Bilgi Teknolojilerine Yönelik Faaliyetler
Genel Destek Hizmetleri			ÖZEL KALEM (GENEL SEKRETERLİK), İDARİ VE MALİ İŞLER DAİRE BAŞKANLIĞI, HUKUK MÜŞAVİRLİĞİ
İnsan Kaynakları Yönetimine İlişkin Faaliyetler			PERSONEL DAİRE BAŞKANLIĞI
İnşaat ve Yapı İşlerinin Yürütülmesi			YAPI İŞLERİ VE TEKNİK DAİRE BAŞKANLIĞI
Özel Kalem Hizmetleri			ÖZEL KALEM (REKTÖRLÜK)
Strateji Geliştirme ve Mali Hizmetler			STRATEJİ GELİŞTİRME DAİRE BAŞKANLIĞI
Taşınmaz Mal Gelirleriyle Yürütülecek Hizmetler			ÖZEL KALEM (REKTÖRLÜK), İDARİ VE MALİ İŞLER DAİRE BAŞKANLIĞI
Yükseköğretimde Öğrencilere Yönelik İdari Hizmetler			SAĞLIK, KÜLTÜR VE SPOR DAİRE BAŞKANLIĞI, ÖĞRENCİ İŞLERİ DAİRE BAŞKANLIĞI

2-Performans Göstergelerinin İzlenmesinden Sorumlu Birimler

PERFORMANS GÖSTERGELERİNİN İZLENMESİNDEN SORUMLU BİRİMLER			
İdare Adı: TEKİRDAĞ NAMIK KEMAL ÜNİVERSİTESİ			
PROGRAM	ALT PROGRAM	PERFORMANS GÖSTERGELERİ	SORUMLU BİRİM
ARAŞTIRMA, GELİŞTİRME VE YENİLİK	ARAŞTIRMA ALTYAPILARI	Araştırma altyapısı projesi tamamlanma oranı	STRATEJİ GELİŞTİRME DAİRE BAŞKANLIĞI
	YÜKSEKÖĞRETİM BİLİMSEL ARAŞTIRMA VE GELİŞTİRME	Ar-ge'ye harcanan bütçenin toplam bütçeye oranı	STRATEJİ GELİŞTİRME DAİRE BAŞKANLIĞI
		Ar-ge sonucu ortaya çıkan ürünlere ilişkin alınan patent sayısı	ÖZEL KALEM (REKTÖRLÜK)
		Ar-ge sonucu ticarileştirilen ürün sayısı	ÖZEL KALEM (REKTÖRLÜK)
		Araştırma merkezleri gelir miktarı	ÖZEL KALEM (REKTÖRLÜK)
		Araştırma merkezlerinin sanayi ile yaptığı proje sayısı	ÖZEL KALEM (REKTÖRLÜK)
		BAP kapsamında desteklenen araştırma projeleri sayısı	ÖZEL KALEM (REKTÖRLÜK)
		Öğretim elemanı başına düşen ar-ge proje sayısı	ÖZEL KALEM (REKTÖRLÜK)
		Patent, faydalı model ve endüstriyel tasarım başvuru sayısı	ÖZEL KALEM (REKTÖRLÜK)
		Ulusal ve uluslararası kuruluşlar tarafından desteklenen ar-ge projesi sayısı	ÖZEL KALEM (REKTÖRLÜK)
Uluslararası endekslerde yer alan bilimsel yayın sayısı	TEKİRDAĞ NAMIK KEMAL ÜNİVERSİTESİ		
HAYAT BOYU ÖĞRENME	YÜKSEKÖĞRETİM KURUMLARI SÜREKLİ EĞİTİM FAALİYETLERİ	Dezavantajlı gruplara yönelik sosyal entegrasyon ve kapsayıcılığa ilişkin yapılan faaliyet sayısı	TEKİRDAĞ NAMIK KEMAL ÜNİVERSİTESİ
		Eğitim programlarına başvuran kişi sayısı	ÖZEL KALEM (REKTÖRLÜK)
		Mezunlara yönelik gerçekleştirilen faaliyet sayısı	TEKİRDAĞ NAMIK KEMAL ÜNİVERSİTESİ
		Sürekli Eğitim Merkezi (SEM) ve Dil Merkezi (DİLMER) tarafından mesleki eğitime yönelik verilen sertifika sayısı	ÖZEL KALEM (REKTÖRLÜK)
		Tamamlanan sosyal sorumluluk projeleri sayısı	TEKİRDAĞ NAMIK KEMAL ÜNİVERSİTESİ
		Üniversitenin çevrecilik alanlarında aldığı ödül sayısı	ÖZEL KALEM (REKTÖRLÜK)
TEDAVİ EDİCİ SAĞLIK	TEDAVİ HİZMETLERİ	Ameliyat sayısı	UYGULAMA VE ARAŞTIRMA HASTANESİ
		Üniversite hastaneleri nitelikli yatak oranı	UYGULAMA VE ARAŞTIRMA HASTANESİ
		Üniversite hastaneleri yatak doluluk oranı	UYGULAMA VE ARAŞTIRMA HASTANESİ
		Yatan hasta sayısı	UYGULAMA VE ARAŞTIRMA HASTANESİ
YÜKSEKÖĞRETİM	ÖĞRETİM ELEMANLARINA SAĞLANAN BURS VE DESTEKLER	SCI, SCI-Expanded, SSCI ve AHCI kapsamındaki dergilerde öğretim elemanı başına düşen yayın sayısı	TEKİRDAĞ NAMIK KEMAL ÜNİVERSİTESİ
		Yükseköğretim Kurulu tarafından belirlenecek öncelikli alanlarda sağlanan burslardan yararlanan doktora öğrenci sayısı	SAĞLIK, KÜLTÜR VE SPOR DAİRE BAŞKANLIĞI
		Yükseköğretim Kurulu tarafından sağlanan araştırma desteklerinden yararlananların sayısı	SAĞLIK, KÜLTÜR VE SPOR DAİRE BAŞKANLIĞI
		Yükseköğretim Kurulu tarafından sağlanan yurt dışında yabancı dil yeterliliklerinin artırılmasına yönelik burslardan yararlanan sayısı	SAĞLIK, KÜLTÜR VE SPOR DAİRE BAŞKANLIĞI

	Yükseköğretim Kurulu, Türkiye Bilimler Akademisi ve TÜBİTAK bilim, teşvik ve sanat ödülleri sayısı	TEKİRDAĞ NAMIK KEMAL ÜNİVERSİTESİ
ÖN LİSANS EĞİTİMİ, LİSANS EĞİTİMİ VE LİSANSÜSTÜ EĞİTİM	Doktora eğitimini tamamlayanların sayısı	ÖĞRENCİ İŞLERİ DAİRE BAŞKANLIĞI
	Eğitim bilimleri kontenjan doluluk oranı	ÖĞRENCİ İŞLERİ DAİRE BAŞKANLIĞI
	Eğitimin program süresinde bitirilme oranı	ÖĞRENCİ İŞLERİ DAİRE BAŞKANLIĞI
	Fen bilimleri kontenjan doluluk oranı	ÖĞRENCİ İŞLERİ DAİRE BAŞKANLIĞI
	Kütüphanede bulunan basılı ve elektronik kaynak sayısı	KÜTÜPHANE VE DOKÜMANTASYON DAİRE BAŞKANLIĞI
	Kütüphanede bulunan öğrenci başına düşen basılı ve elektronik kaynak sayısı	KÜTÜPHANE VE DOKÜMANTASYON DAİRE BAŞKANLIĞI
	Kütüphaneden yararlanan kişi sayısı	KÜTÜPHANE VE DOKÜMANTASYON DAİRE BAŞKANLIĞI
	Lisansüstü öğrencilerin toplam öğrenciler içindeki payı	ÖĞRENCİ İŞLERİ DAİRE BAŞKANLIĞI
	Öğrenci başına düşen eğitim alanı	YAPI İŞLERİ VE TEKNİK DAİRE BAŞKANLIĞI
	Öğrenci başına düşen kapalı alan	YAPI İŞLERİ VE TEKNİK DAİRE BAŞKANLIĞI
	Öğrenci değişim programlarından yararlanan öğrencilerin oranı	ÖĞRENCİ İŞLERİ DAİRE BAŞKANLIĞI
	Öğretim üyesi başına düşen öğrenci sayısı	PERSONEL DAİRE BAŞKANLIĞI
	Sağlık bilimleri kontenjan doluluk oranı	ÖĞRENCİ İŞLERİ DAİRE BAŞKANLIĞI
	Sosyal bilimler kontenjan doluluk oranı	ÖĞRENCİ İŞLERİ DAİRE BAŞKANLIĞI
	Teknokent veya Teknoloji Transfer Ofisi (TTO) projelerine katılan öğrenci sayısı	ÖZEL KALEM (REKTÖRLÜK)
	Uluslararası kuruluşlarla ortak uygulanan eğitim programı sayısı	ÖĞRENCİ İŞLERİ DAİRE BAŞKANLIĞI
	Yabancı dilde eğitim veren program sayısı	ÖĞRENCİ İŞLERİ DAİRE BAŞKANLIĞI
	Yabancı uyruklu akademisyen sayısı	PERSONEL DAİRE BAŞKANLIĞI
	Yabancı uyruklu öğrenci sayısı	ÖĞRENCİ İŞLERİ DAİRE BAŞKANLIĞI
	Yan dal ve çift ana dal programından mezun olanların toplam mezun sayısına oranı	ÖĞRENCİ İŞLERİ DAİRE BAŞKANLIĞI
YÜKSEKÖĞRETİMDE ÖĞRENCİ YAŞAMI	Barınma hizmetlerinden yararlanan öğrenci sayısı	STRATEJİ GELİŞTİRME DAİRE BAŞKANLIĞI
	Beslenme hizmetlerinden yararlanan öğrenci sayısı	ÖĞRENCİ İŞLERİ DAİRE BAŞKANLIĞI
	Öğrenci başına düşen sosyal donatı alanı	YAPI İŞLERİ VE TEKNİK DAİRE BAŞKANLIĞI

	Öğrenci kulüp ve topluluk sayısı	SAĞLIK, KÜLTÜR VE SPOR DAİRE BAŞKANLIĞI
	Sosyal, kültürel ve sportif faaliyet sayısı	SAĞLIK, KÜLTÜR VE SPOR DAİRE BAŞKANLIĞI
	Yükseköğretimde öğrenci başına barınma harcaması	STRATEJİ GELİŞTİRME DAİRE BAŞKANLIĞI
	Yükseköğretimde öğrenci başına beslenme harcaması	SAĞLIK, KÜLTÜR VE SPOR DAİRE BAŞKANLIĞI
	Yükseköğretimde öğrenci yaşamından memnuniyet oranı	ÖZEL KALEM (REKTÖRLÜK)
	Yükseköğretimde öğrencilere sunulan sağlık hizmetinden yararlanan öğrenci sayısının toplam öğrenci sayısına oranı	SAĞLIK, KÜLTÜR VE SPOR DAİRE BAŞKANLIĞI

