

*Geleceğe Açılan Kapı*



**TEKİRDAĞ  
NAMIK KEMAL ÜNİVERSİTESİ**

**2021 YILI  
PERFORMANS  
PROGRAMI**

**OCAK 2021  
TEKİRDAĞ**



**T.C.  
TEKİRDAĞ NAMIK KEMAL  
ÜNİVERSİTESİ**

**2021 YILI İDARE  
PERFORMANS PROGRAMI**

Tel: 0 282 250 15 00  
Belgegeçer: 0 282 250 99 08  
e-posta: strateji@nku.edu.tr

Strateji Geliştirme Daire Başkanlığı  
Ekim 2020  
Tekirdağ



**“Çalışmadan, yorulmadan ve üretmeden, rahat yaşamak isteyen toplumlar; evvela haysiyetlerini, sonra hürriyetlerini daha sonra da istiklal ve istikballerini kaybetmeye mahkumdurlar.”**

**Mustafa Kemal Atatürk**



**Prof. Dr. Mümin ŞAHİN**  
**Tekirdağ Namık Kemal Üniversitesi Rektörü**

## ÜST YÖNETİCİ SUNUŞU

Ülkemizde, performans esaslı bütçelemeye geçiş çalışmaları, 5018 sayılı Kamu Mali Yönetimi ve Kontrol Kanunu'nun "Stratejik Planlama ve Performans Esaslı Bütçeleme" başlıklı 9 uncu maddesi ve bu madde gereğince hazırlanan "Kamu İdarelerince Hazırlanacak Performans Programları Hakkında Yönetmelik" ile Maliye Bakanlığı Bütçe ve Mali Kontrol Genel Müdürlüğüne hazırlanan "Performans Programı Hazırlama Rehberi" çerçevesinde başlamıştır. Üniversitemiz 2010-2014 Stratejik Planı çerçevesinde ilk Performans Programını 2010 Mali Yılı için hazırlamıştır.

5018 sayılı Kamu Mali Yönetimi ve Kontrol Kanunu ile kamu mali yönetim sistemimize dahil edilen temel yöntem ve araçlardan biri de performans esaslı bütçeleme sistemidir. Performans esaslı bütçeleme sisteminin temel unsurlarını Stratejik Plan, Performans Programı ve Faaliyet Raporları oluşturmaktadır. Stratejik Plan ve Performans Programlarında kamu idarelerinin temel politika hedefleri belirlenmekte ve bunların kaynak ihtiyaçları arasında bağlantı kurulmakta; faaliyet raporları aracılığıyla da öngörülen hedeflere ilişkin gerçekleştirmeler kamuoyuna açıklanmaktadır. Bu anlamda Performans Programları, kurumun Stratejik Planı ile bütçesi arasında bağlantı kurması açısından büyük önem arz etmektedir.

05.07.2008 tarih ve 26927 sayılı Resmi Gazetede yayımlanan "Kamu İdarelerince Hazırlanacak Performans Programları Hakkında Yönetmelik" çerçevesinde Üniversitemiz "**2021 Yılı İdare Performans Programı**" hazırlanmıştır. Bu program, yönetmelikte de belirtildiği gibi Stratejik Planda yer alan orta ve uzun vadeli amaç ve hedeflere ilişkin program dönemi performans hedef ve göstergelerini, bu performans hedeflerine ulaşmak için yürütülecek faaliyet-projeleri, kaynak ihtiyacını, idareye ilişkin mali ve mali olmayan diğer bilgileri içerecek şekilde, birim performans programları esas alınmak suretiyle düzenlenmiştir.

5018 sayılı Kamu Mali Yönetimi Kontrol Kanunu ve Kamu İdarelerince Hazırlanacak Performans Programları Hakkında Yönetmelik uyarınca, Maliye Bakanlığı tarafından 17.07.2008 tarihinde yayınlanan Performans Programı Hazırlama Rehberi yardımıyla hazırlanan Üniversitemiz 2021 Yılı İdare Performans Programını tüm kamuoyunun ve ilgili kurum ve kuruluşların bilgisine sunar, bu programın hazırlanmasında emeği geçen tüm Üniversitemiz çalışanlarına değerli katkıları için teşekkür ederim.

**Prof. Dr. Mümin ŞAHİN**  
**Rektör**

## İÇİNDEKİLER

ÜST YÖNETİCİ SUNUŞU	4
İÇİNDEKİLER	5
I.GENEL BİLGİLER	6
A.YETKİ, GÖREV VE SORUMLULUKLAR	9
B. TEŞKİLAT YAPISI	10
C. FİZİKSEL KAYNAKLAR	13
D. İNSAN KAYNAKLARI	19
E. SUNULAN HİZMETLER	24
II. PERFORMANS BİLGİLERİ	28
A. TEMEL POLİTİKA VE ÖNCELİKLER	28
B. AMAÇ VE HEDEFLER	28
C. PERFORMANS HEDEF VE GÖSTERGELERİ İLE FAALİYETLER	30
1-İdare Performans Bilgisi	30
2-Faaliyet Maliyetleri Tablosu	55
D. İDARENİN TOPLAM KAYNAK İHTİYACI	76
1-Faaliyetler Düzeyinde İdare Performans Programı Maliyeti	77
2-Ekonomik Sınıflandırma Düzeyinde İdare Performans Programı Maliyeti	80
E. DİĞER HUSUSLAR	82
1-Faaliyetlerden Sorumlu Harcama Birimleri	82
2-Performans Göstergelerinin İzlenmesinden Sorumlu Birimler	85

## I- GENEL BİLGİLER

Tekirdağ Namık Kemal Üniversitesi 2809 sayılı ve 28.03.1983 tarihli Yükseköğretim Teşkilatı Kanunu'nun 5467 sayılı ve 01.03.2006 tarihli Kanun'un 1 inci maddesi ile değişik ek-62 nci maddesi uyarınca Tekirdağ ilinde kurulmuştur.

Üniversitemiz;

a. Milli Eğitim Bakanlığı Yükseköğretim Genel Müdürlüğü Örgün Eğitim Dairesi Başkanlığına bağlı olarak 15.10.1976 Tekirdağ Meslek Yüksekokulu adıyla kurulan, 20.07.1982 tarihli Resmi Gazetede yayınlanan 41 sayılı KHK ile adı ve bağlantısı değiştirilerek Trakya Üniversitesi Ziraat Fakültesine bağlanan Tekirdağ Meslek Yüksekokulu, 5467 sayılı Yükseköğretim Kurumları Teşkilatı Kanunu ile adı ve bağlantısı değiştirilerek Üniversitemize bağlanmış 2008 yılında ise Teknik Bilimler Meslek Yüksekokulu ve Sosyal Bilimler Meslek Yüksekokulundan,

Sağlık Bakanlığına bağlı olarak 1978/1979 eğitim-öğretim yılında hizmete açılan Sağlık Meslek Lisesinin kuruluşu ile başlayan Sağlık Yüksekokulu, Sağlık Bakanlığı tarafından 10.09.1992 tarihinde yapılan bir protokolle Yükseköğretim Kuruluna devredilmiş, 14.09.1992 tarih ve 841 sayılı Yükseköğretim Kurulu Kararı ile 1993/1994 eğitim-öğretim yılından sonra Trakya Üniversitesi Tekirdağ Sağlık Hizmetleri MYO adını almış, 02.11.1996 tarih ve 3655 sayılı Bakanlar Kurulu Kararı ile eğitimi lisans düzeyine yükseltilerek adı değiştirilen Trakya Üniversitesi Sağlık Yüksekokulunun,

Trakya Üniversitesine bağlı olarak 20.07.1982 tarih ve 17760 sayılı Resmi Gazetede yayınlanan 41 sayılı KHK ile kurulan Ziraat Fakültesinin,

Yükseköğretim Kurulu Kararı ile 1987 yılında Trakya Üniversitesine bağlı olarak kurulan Çorlu Meslek Yüksekokulunun,

Trakya Üniversitesine bağlı olarak 11.07.1992 tarih ve 21281 sayılı Resmi Gazetede yayınlanan 3837 sayılı Yükseköğretim Kurumları Teşkilatı Kanununun 10 uncu maddesi ile kurulan Çorlu Mühendislik Fakültesinin,

Yükseköğretim Kurulu Kararı ile 25.02.1993 tarihinde Trakya Üniversitesine bağlı olarak kurulan Malkara Meslek Yüksekokulunun,

Yükseköğretim Kurulu Kararı ile 1993 tarihinde Trakya Üniversitesine bağlı olarak kurulan Hayrabolu Meslek Yüksekokulunun,

Yükseköğretim Kurulu Kararı ile 1993/1994 tarihinde eğitim-öğretime başlayan Trakya Üniversitesi Şarköy Meslek Yüksekokulunun,

Yükseköğretim Yürütme Kurulunun 17.03.1994 tarihli kararı ile Trakya Üniversitesine bağlı olarak kurulan Marmara Ereğlisi Meslek Yüksekokulunun,

Yükseköğretim Yürütme Kurulunun 17.03.1994 tarihli kararı ile Trakya Üniversitesine bağlı olarak kurulan Çerkezköy Meslek Yüksekokulunun,

Yükseköğretim Genel Kurulunun 10.03.1995 tarihli açılmasına karar verilen ve Yükseköğretim Yürütme Kurulunun 16.03.1995 tarihli kararıyla onaylanarak Trakya Üniversitesine bağlı olarak kurulan Saray Meslek Yüksekokulunun,

Yükseköğretim Genel Kurulunun 10.03.1995 tarihli açılmasına karar verilen ve Yükseköğretim Yürütme Kurulunun 16.03.1995 tarihli kararıyla onaylanarak Trakya Üniversitesine bağlı olarak kurulan Muratlı Meslek Yüksekokulunun adı ve bağlantısı değiştirilerek Rektörlüğümüze bağlanan akademik birimlerden,

**b.** Rektörlüğe bağlı olarak 01.03.2006 tarih ve 5467 sayılı Yükseköğretim Kurumları Teşkilatı Kanunu ile kurulan Fen Edebiyat Fakültesi ve Tıp Fakültesi, Sosyal Bilimler Enstitüsü, Fen Bilimleri Enstitüsü ve Sağlık Bilimleri Enstitüsünden,

05.03.2009 tarih ve 27160 sayılı Resmi Gazetede yayınlanan 2009/14670 sayılı Bakanlar Kurulu Kararı ile kurulan İktisadi ve İdari Bilimler Fakültesinden,

05.03.2009 tarih ve 27160 sayılı Resmi Gazetede yayınlanan 2009/14670 sayılı Bakanlar Kurulu Kararı ile kurulan Yabancı Diller Yüksekokulundan,

15.04.2009 tarihli Yükseköğretim Yürütme Kurulu kararıyla kurulan Sağlık Hizmetleri Meslek Yüksekokulundan,

01.07.2010 tarih ve 27628 sayılı resmi Gazetede yayınlanan 2010/559 sayılı Bakanlar Kurulu Kararı ile kurulan Güzel Sanatlar, Tasarım ve Mimarlık Fakültesinden,

23.06.2012 tarih ve 28332 sayılı Resmi Gazetede yayınlanan 2012/3209 sayılı Bakanlar Kurulu Kararı ile kurulan Veteriner Fakültesinden,

23.06.2012 tarih ve 28332 sayılı Resmi gazetede yayınlanan 2012/3243 sayılı Bakanlar Kurulu Kararı ile kurulan Beden Eğitimi ve Spor Yüksekokulundan,

04.08.2012 tarih ve 28374 sayılı Resmi Gazetede yayınlanan 2012/3363 sayılı Bakanlar Kurulu Kararı ile kurulan İlahiyat Fakültesinden,

01.03.2013 tarihli Yükseköğretim Genel Kurul toplantısında alınan karar gereği kurulan Türk Müziği Devlet Konservatuarından,

27.08.2015 tarih ve 29458 sayılı Resmi Gazetede yayınlanan 2015/8052 sayılı Bakanlar Kurulu Kararı ile kurulan Hukuk Fakültesinden,

11.03.2017 tarih ve 30004 sayılı Resmi Gazetede yayınlanan 2017/9889 sayılı Bakanlar Kurulu Kararı ile kurulan Dış Hekimliği Fakültesinden,

11.06.2020 tarihli Yükseköğretim Yürütme Kurulu kararıyla kurulan Denizcilik Meslek Yüksekokulundan oluşmaktadır.

Buna göre Üniversitemiz; 10 Fakülte, 3 Yüksekokul ve 1 Konservatuar, 12 Meslek Yüksekokulu, 3 Enstitü ve 13 Uygulama ve Araştırma Merkezi ile hizmet vermeye devam etmektedir.



Tekirdağ Namık Kemal Üniversitesi, yapılanma sürecinin ilk çalışmalarını Trakya Üniversitesi Rektörlüğü bünyesinde daha sonra Tekirdağ'daki Uygulama Otelinde gerçekleştirmiştir. Rektörlük Kasım 2007'de Tekirdağ il merkezinde Tekirdağ Belediyesince geçici tahsis yapılan eski belediye binasında faaliyetine başlamış, Ocak 2008'de Değirmenaltı Yerleşkesinde Ziraat Fakültesi Dekanlık Binasında ayrılan yere taşınmış, Şubat 2010'da da Merkezi Derslikler binasında hizmet vermeye başlamıştır. Rektörlük ve İdari birimler 2011 yılsonu itibariyle tamamlanan Rektörlük Binasına Haziran 2012'de taşınmış ve halen burada hizmet vermeye devam etmektedir.

Tekirdağ Namık Kemal Üniversitesi'nin kuruluş ve büyüme olgusu; öncelikli yerleşke ve hizmet binaları oluşturmak, var olan tesislerin donanımlarını geliştirmek, idari personel sayısında büyüme ile doğru orantılı artış sağlamak, yeni açılan birimlere öğrenci alınması, öğretim elemanları kapasitesinde sağlanacak artış şeklinde açıklanabilir.

### **FAKÜLTELERİMİZ**

- 1- Tıp Fakültesi
- 2- Diş Hekimliği Fakültesi
- 3- Veteriner Fakültesi
- 4- Fen Edebiyat Fakültesi
- 5- Çorlu Mühendislik Fakültesi
- 6- Ziraat Fakültesi
- 7- Güzel Sanatlar, Tasarım ve Mimarlık Fakültesi
- 8- İktisadi ve İdari Bilimler Fakültesi
- 9- İlahiyat Fakültesi
- 10-Hukuk Fakültesi

### **YÜKSEKOKULLARIMIZ**

- 1- Sağlık Yüksekokulu
- 2- Beden Eğitimi ve Spor Yüksekokulu
- 3- Türk Müziği Devlet Konservatuarı
- 4- Yabancı Diller Yüksekokulu

### **MESLEK YÜKSEKOKULLARIMIZ**

- 1- Sağlık Hizmetleri Meslek Yüksekokulu
- 2- Teknik Bilimler Meslek Yüksekokulu
- 3- Çorlu Meslek Yüksekokulu
- 4- Malkara Meslek Yüksekokulu
- 5- Hayrabolu Meslek Yüksekokulu
- 6- Denizcilik Meslek Yüksekokulu
- 7- Sosyal Bilimler Meslek Yüksekokulu
- 8- Saray Meslek Yüksekokulu
- 9- Çerkezköy Meslek Yüksekokulu
- 10-Muratlı Meslek Yüksekokulu
- 11-Şarköy Meslek Yüksekokulu
- 12-Marmara Ereğlisi Meslek Yüksekokulu

### **ENSTİTÜLERİMİZ**

- 1- Sağlık Bilimleri Enstitüsü
- 2- Fen Bilimleri Enstitüsü
- 3- Sosyal Bilimler Enstitüsü

## **İDARİ BİRİMLERİMİZ**

- 1- Genel Sekreterlik
- 2- İdari ve Mali İşler Daire Başkanlığı
- 3- Personel Daire Başkanlığı
- 4- Kütüphane Dokümantasyon Daire Başkanlığı
- 5- Sağlık Kültür ve Spor Daire Başkanlığı
- 6- Bilgi İşlem Daire Başkanlığı
- 7- Yapı İşler ve Teknik Daire Başkanlığı
- 8- Öğrenci İşleri Daire Başkanlığı
- 9- Strateji Geliştirme Daire Başkanlığı
- 10-Hukuk Müşavirliği
- 11-Döner Sermaye İşletme Müdürlüğü

## **MERKEZLERİMİZ**

- 1- Bilimsel ve Teknolojik Araştırmalar Uygulama ve Araştırma Merkezi (NABİLTEM)
- 2- Kadın Sorunları Uygulama ve Araştırma Merkezi (NAKSAM)
- 3- Sağlık Uygulama ve Araştırma Merkezi
- 4- Sürekli Eğitim Merkezi (NAKSEM)
- 5- Türkçe Öğretimi Uygulama ve Araştırma Merkezi (TÖMER)
- 6- Uzaktan Eğitim Uygulama ve Araştırma Merkezi (NKUZEM)
- 7- Balkan Araştırmaları Uygulama ve Araştırma Merkezi (BALKAM)
- 8- Kariyer Uygulama ve Araştırma Merkezi (NKÜKAM)
- 9- Dış İlişkiler Uygulama ve Araştırma Merkezi (NAKDİM)
- 10- Deney Hayvanları Uygulama ve Araştırma Merkezi (DHUAM)
- 11- Trakya Verimlilik ve İnovasyon Uygulama ve Araştırma Merkezi (TRAVİM)
- 12- Spor Bilimleri Uygulama ve Araştırma Merkezi
- 13- Trakya Tohumculuk Vadisi Uygulama ve Araştırma Merkezi

## **A. Yetki, Görev ve Sorumluluklar**

Tekirdağ Namık Kemal Üniversitesi, 2547 sayılı Yükseköğretim Kanunu hükümlerince kurulmuş olan bir devlet üniversitesi olup, Üniversitemizin yetki, görev ve sorumlulukları diğer devlet üniversitelerinde olduğu üzere, bu Kanunun ilgili hükümleri ile verilmiştir. 2547 sayılı Yükseköğretim Kanunu'nun 'Yükseköğretim Kurumları' başlıklı dördüncü bölümünde verilmiştir. Yükseköğretim Kurumlarının görevleri, 12 nci madde ile; üniversite organları 13-15 inci maddeler ile; Fakülte organları 16-18 inci madde ile; Enstitüler 19 uncu madde ile; Yüksekokullar 20-21 inci madde ile verilmiştir. Bir yükseköğretim kurumu olarak Tekirdağ Namık Kemal Üniversitesi'nin görevleri 12 nci madde ile şöyle verilmiştir:

a. Çağdaş uygarlık ve eğitim-öğretim esaslarına dayanan bir düzen içinde, toplumun ihtiyaçları, kalkınma planları ilke ve hedeflerine uygun, ortaöğretime dayalı çeşitli düzeylerde eğitim-öğretim, bilimsel araştırma, yayım ve danışmanlık yapmak,

b. Kendi ihtisas gücü ve maddi kaynaklarını rasyonel, verimli ve ekonomik şekilde kullanarak, milli eğitim politikası ve kalkınma planları ilke ve hedefleri ile Yükseköğretim Kurulu tarafından yapılan plan ve programlar doğrultusunda, ülkenin ihtiyacı olan dallarda ve sayıda insan gücü yetiştirmek,

c. Türk toplumunun yaşam düzeyini yükseltici ve kamuoyunu aydınlatıcı bilim verilerini söz, yazı ve diğer araçlarla yaymak,

d. Örgün, yaygın, sürekli ve açık eğitim yoluyla toplumun özellikle sanayileşme ve tarımda modernleşme alanlarında eğitilmesini sağlamak,

e. Ülkenin bilimsel, kültürel, sosyal ve ekonomik yönlerden ilerlemesini ve gelişmesini ilgilendiren sorunlarını, diğer kuruluşlarla işbirliği yaparak, kamu kuruluşlarına önerilerde bulunmak suretiyle öğretim ve araştırma konusu yapmak, sonuçlarını toplumun yararına sunmak ve kamu kuruluşlarınca istenecek inceleme ve araştırmaları sonuçlandırarak düşüncelerini ve önerilerini bildirmek,

f. Eğitim-öğretim ve seferberliği içinde, örgün, yaygın, sürekli ve açık eğitim hizmetini üstlenen kurumlara katkıda bulunacak önlemleri almak,

g. Yörelereindeki tarım ve sanayinin gelişmesine ve ihtiyaçlarına uygun meslek elemanlarının yetişmesine ve bilgilerinin gelişmesine katkıda bulunmak, sanayi, tarım ve sağlık hizmetleri ile diğer hizmetlerde modernleşmeyi, üretimde artışı sağlayacak çalışma ve programlar yapmak, uygulamak ve yapılanlara katılmak, bununla ilgili kurumlarla işbirliği yapmak ve çevre sorunlarına çözüm getirici önerilerde bulunmak,

h. Eğitim teknolojisini üretmek, geliştirmek, kullanmak, yaygınlaştırmak,

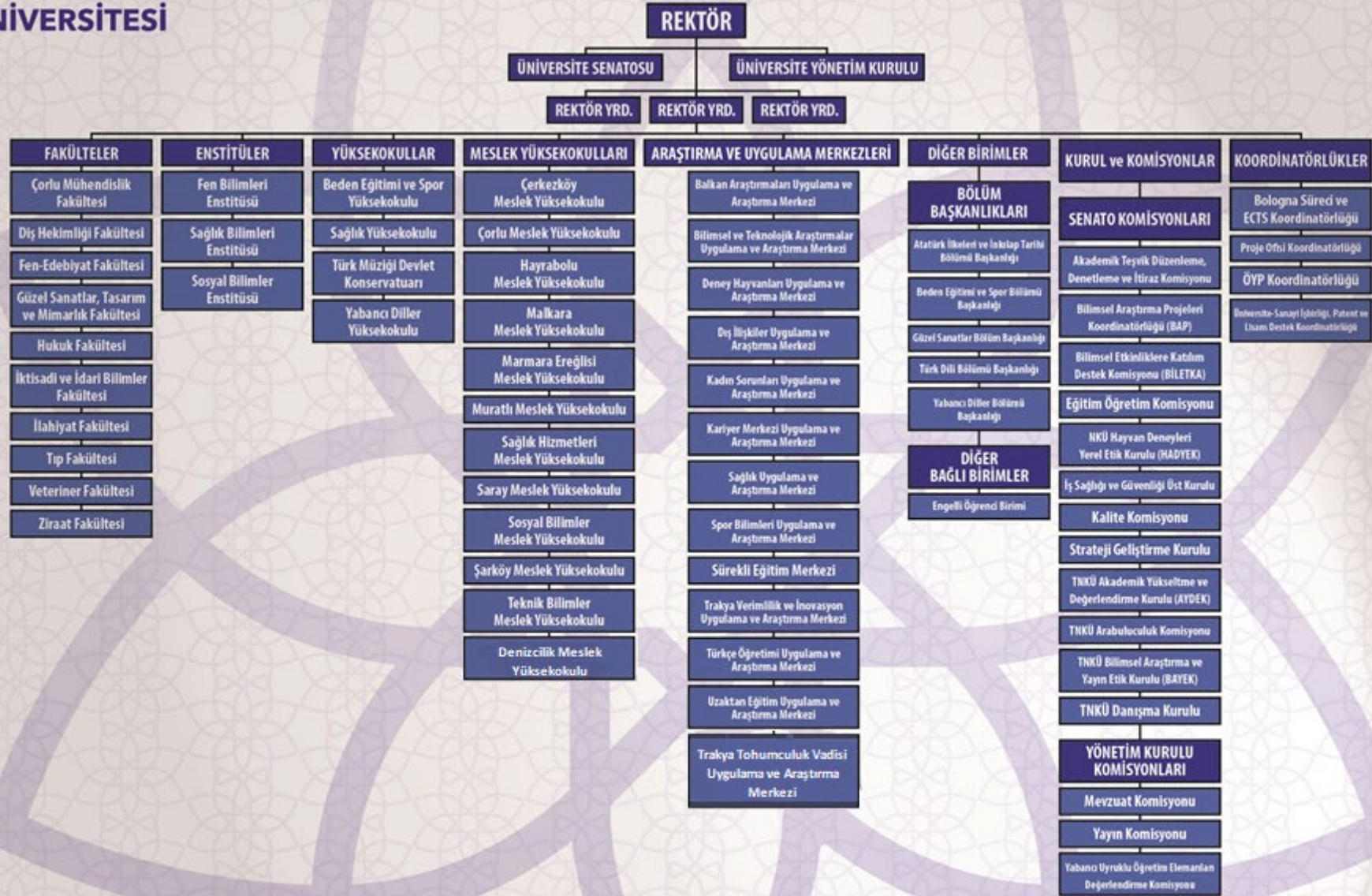
i. Yükseköğretimin uygulamalı yapılmasına ait eğitim-öğretim esaslarını geliştirmek, döner sermaye işletmelerini kurmak, verimli çalıştırmak ve bu faaliyetlerin geliştirilmesine ilişkin gerekli düzenlemeleri yapmaktır.

Rektörün görev, yetki ve sorumlulukları 13 üncü maddesi b fıkrası ile; Senato'nun görev, yetki ve sorumlulukları 14 üncü maddesi b fıkrası ile; Üniversite Yönetim Kurulu'nun görev, yetki ve sorumlulukları 15 inci maddesi b fıkrası ile; Fakülte dekanlarının görev, yetki ve sorumlulukları 16 ıncı maddesi b fıkrası ile; Fakülte kurullarının görev, yetki ve sorumlulukları 17 inci maddesi b fıkrası ile; Fakülte Yönetim Kurullarının görev, yetki ve sorumlulukları 18 inci maddesi b fıkrası ile; Enstitü müdürleri, Enstitü Kurulları ile Enstitü yönetim kurullarının görev, yetki ve sorumlulukları 19 uncu maddesi ile; Yüksekokul Müdürleri, Yüksekokul Kurulları ile Yüksekokul Yönetim Kurullarının görev, yetki ve sorumlulukları 20 nci maddesi ile; ve en son olarak Bölüm Başkanlarının görev, yetki ve sorumlulukları 21 nci maddesi ile verilmiştir.

## **B. Teşkilat Yapısı**

Üniversitemiz akademik ve idari teşkilat yapısı Şekil-1 ve Şekil-2 de yer almaktadır.



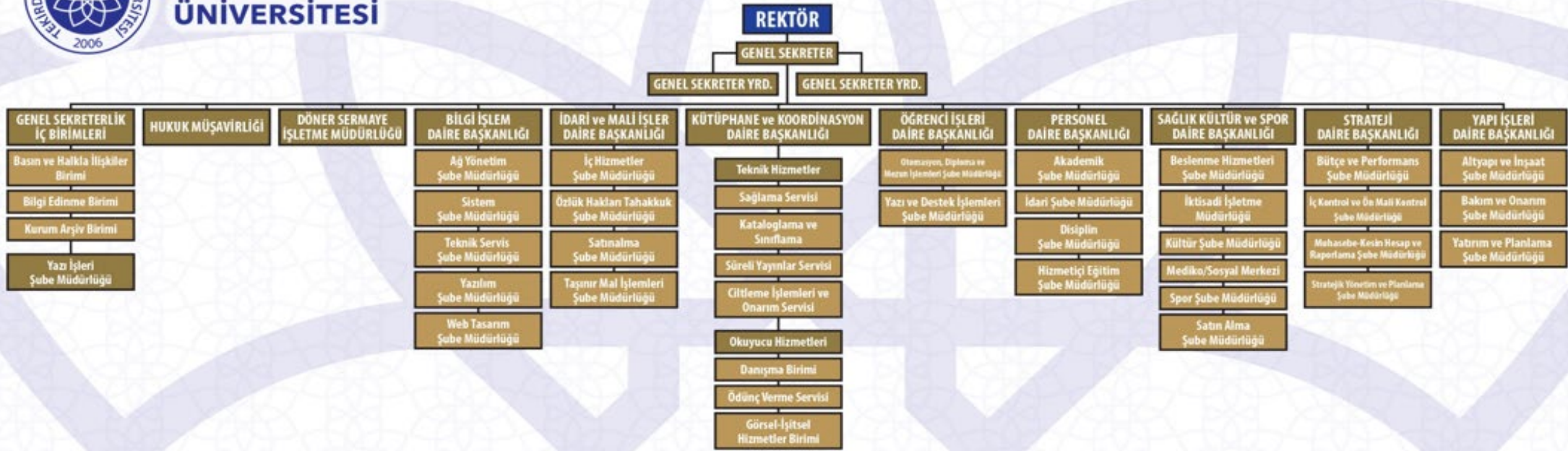






# TEKİRDAĞ NAMIK KEMAL ÜNİVERSİTESİ

## TEKİRDAĞ NAMIK KEMAL ÜNİVERSİTESİ İDARİ KURULUŞ ŞEMASI



## C. Fiziksel Kaynaklar

### 1. Eğitim Alanları Derslikler

Tablo 1. Eğitim Alanları ve Derslikler

Eğitim Alanı	Kapasitesi 0-50	Kapasitesi 51-75	Kapasitesi 76-100	Kapasitesi 101-150	Kapasitesi 151-250	Kapasitesi 251-Üzeri
Anfi	-	-	-	8	6	3
Sınıf	313	9	-	-	-	-
Bilgisayar Lab.	16	4	-	-	-	-
Diğer Lab.	170	15	20	-	-	-
Teknik Resim Salonu	1	1	-	-	-	-
<b>Toplam</b>	<b>500</b>	<b>29</b>	<b>20</b>	<b>8</b>	<b>6</b>	<b>3</b>

Kaynak: Yapı İşleri ve Teknik Daire Başkanlığı

### 2. Sosyal Alanlar

#### 2.1.Kantinler ve Kafeteryalar

Kantin Sayısı	: 22 Adet
Kantin Alanı	: 2.331,60 m <sup>2</sup>
Kafeterya Sayısı	: 7 Adet
Kafeterya Alanı	: 1.749,24 m <sup>2</sup>

#### 2.2.Yemekhaneler

Öğrenci Yemekhane Sayısı	: 12 Adet
Öğrenci Yemekhane Alanı	: 3.353 m <sup>2</sup>
Öğrenci Yemekhane Kapasitesi	: 2.476 Kişi
Personel Yemekhane Sayısı	: 15 Adet
Personel Yemekhane Alanı	: 3.282 m <sup>2</sup>
Personel Yemekhane Kapasitesi	: 1.500 Kişi

#### 2.3.Misafirhaneler

Misafirhane Sayısı	: 1 Adet
Misafirhane Kapasitesi	: 27 Kişi

#### 2.4.Öğrenci Yurtları

Tablo 2. Öğrenci Yurtları

	Yatak Sayısı 1	Yatak Sayısı 2	Yatak Sayısı 3 - 4	Yatak Sayısı 5 - Üzeri
Oda Sayısı	-	-	-	-
Alanı m <sup>2</sup>	-	-	-	-

## 2.5.Lojmanlar

Lojman Sayısı	: -
Lojman Brüt Alanı	: -
Dolu Daire Sayısı	: -
Boş Daire Sayısı	: -

## 2.6.Spor Tesisleri

Kapalı Spor Tesisleri Sayısı	: 2 Adet
Kapalı Spor Tesisleri Alanı	: 9.860 m <sup>2</sup>
Açık Spor Tesisleri Sayısı	: 9 Adet
Açık Spor Tesisleri Alanı	: 13.040 m <sup>2</sup>



\*Üniversitemiz Spor Alanlarından Görüntüler

## 2.7.Toplantı – Konferans Salonları

Tablo 3. Toplantı- Konferans Salonları

	Kapasitesi 0-50	Kapasitesi 51-75	Kapasitesi 76-100	Kapasitesi 101-150	Kapasitesi 151-250	Kapasitesi 251-Üzeri
Toplantı Salonu	55	7	2	-	1	-
Konferans Salonu	2	1	1	3	4	2
Seminer Odası	5	-	-	-	-	-
<b>Toplam</b>	62	8	3	3	5	2

Kaynak: Yapı İşleri ve Teknik Daire Başkanlığı

## 2.8.Sinema Salonu

Sinema Salonu Sayısı : - Adet  
Sinema Salonu Alanı : - m<sup>2</sup>  
Sinema Salonu Kapasitesi : - Kişi

## 2.9.Eđitim ve Dinlenme Tesisleri

Eđitim ve Dinlenme Tesisleri Sayısı : - Adet  
Eđitim ve Dinlenme Tesisleri Kapasitesi : - Kişi

## 2.10.Öđrenci Kulüpleri

Öđrenci Kulüpleri Sayısı : 91 Adet  
Öđrenci Kulüpleri Alanı : - m<sup>2</sup>

## 2.11.Mezun Öđrenciler Derneđi

Mezun Öđrenciler Derneđi Sayısı : - Adet  
Mezun Öđrenciler Derneđi Alanı : - m<sup>2</sup>

## 2.12.Okul Öncesi Alanları

Anaokulu Sayısı : 1 Adet  
Anaokulu Alanı : 182,77-m<sup>2</sup>  
Anaokulu Kapasitesi : 27 Kişi

## 3- Hizmet Alanları

### 3.1. Akademik Personel Hizmet Alanları

Tablo 4. Akademik Personel Hizmet Alanları

	Sayısı (Adet)	Alanı (m <sup>2</sup> )	Kullanan Sayısı (Kişi)
Çalışma Odası	790	16.578,47	778
<b>Toplam</b>	790	16.578,47	778

Kaynak: Yapı İşleri ve Teknik Daire Başkanlığı

### 3.2. İdari Personel Hizmet Alanları

Tablo 5. İdari Personel Hizmet Alanları

	Sayısı (Adet)	Alanı (m <sup>2</sup> )	Kullanan Sayısı (Kişi)
Servis	82	1.668	122
Çalışma Odası	416	11.433,90	411
<b>Toplam</b>	498	13.101,90	533

Kaynak: Yapı İşleri ve Teknik Daire Başkanlığı



#### 4- Ambar Alanları

Ambar Sayısı : 338 Adet  
Ambar Alanı : 12.376,42 m<sup>2</sup>

#### 5- Arşiv Alanları

Arşiv Sayısı : 39 Adet  
Arşiv Alanı : 1.153 m<sup>2</sup>

#### 6- Atölyeler

Atölye Sayısı : 12 Adet  
Atölye Alanı : 471,13 m<sup>2</sup>

#### 7- Hastane Alanları

Tablo 6. Hastane Alanları\*

Birim	Sayı (Adet)	Alan (m2)
Acil Servis	1	3.300,13
Yoğun Bakım	8	766,83
Ameliyathane	12	624,31
Doğumhane	3	59,57
Koroner Anjiyografi	2	93,84
Klinik	22	15.699,15
Laboratuvar	4	255,63
Endoskopi	1	198,03
Eczane	1	89,68
Radyoloji Alanı	1	222,11
Nükleer Tıp Alanı	1	-
Sterilizasyon Alanı	1	79,31
Mutfak	2	1.383,80
Çamaşırhane	1	202,30
Teknik Servis	1	71,40
Poliklinikler	59	1.710,41
Diğer alanlar	784	32.883,50
<b>Hastane Toplam Kapalı Alanı</b>	<b>904</b>	<b>57.640</b>

\* Kaynak: Tekirdağ Namık Kemal Üniversitesi Hastanesi

## 8- Bilgi ve Teknolojik Kaynaklar

Üniversitemiz bilgi ve teknolojik kaynaklarına ilişkin tüm veriler 20.10.2020 tarihi itibarıyla verilmiştir.

### 8.1- Yazılımlar

İdari ve akademik birimlerimiz tarafından idari ve akademik işlerinde kullanılan çok sayıda ofis yazılımları bulunmaktadır.

Öğrenci işleri otomasyon programı(E-üniversite), AVES, BAP, Dış Proje Sistemi, Diploma Sorgu Sistemi, E-konferans, E-öğrenci, IP Log İmzalayıcı, Kariyer Sistemi, Kısmi Zamanlı Öğrenci Sistemi, Laboratuvar Arama Sistemi, NKU Mezun Sistemi, NKU Mobil, ESAS (Elektronik Strateji Analiz Sistemi), personel takip otomasyonu, Soru bankası oluşturma sistemi, personelin özlük işleri otomasyonu, Ubs maaş yazılımı, Topluluk Kurs Yönetim Sistemi, ALMS (Uzaktan eğitim yazılımı) bunlar arasında bulunmaktadır.

İdari ve akademik birimlerimiz tarafından idari ve akademik işlerinde kullanılan çok sayıda ofis yazılımları bulunmaktadır. İdari ve akademik birimlerimiz tarafından idari ve akademik işlerinde kullanılan çok sayıda ofis yazılımları bulunmaktadır.

Üniversitemizce geliştirilen Öğrenci İşleri Otomasyon Programı (Eüniversite), Akademik Veri Otomasyonu (AVES), Bilimsel Araştırma Projeleri (BAP), Dış Proje Sistemi, Diploma Sorgu Sistemi, E-konferans, , Kısmi Zamanlı Öğrenci Sistemi, Laboratuvar Arama Sistemi, NKU Mezun Sistemi, NKU Mobil, ESAS (Elektronik Strateji Analiz Sistemi), Soru Bankası Oluşturma Sistemi, Personel Özlük İşleri Otomasyonu, Topluluk Kurs Yönetim Sistemi, İp Telefon Santral Sistemi, Başvuru Sistemi ve Geçiş ve Duyuru sistemleri yönetim otomasyonu kurumumuzca kullanılmaktadır.

Diğer kullanılan yazılımlar şunlardır; ALMS (Uzaktan eğitim yazılımı), Hastane Bilgi Yönetim Otomasyon Sistemi, Elektronik Belge Yönetim Sistemi (EBYS), İhale Otomasyonu, Yaklaşık Maliyet Hesaplama Otomasyonu, Ubs maaş yazılımı, Autocad Architecture, Autocad, Revit Architecture, Evrak Kayıt Programı, Evrak Takip Programı, Gelen Evrak Giden Evrak Kayıt Programı, Akınsoft İnternetcafe İşletim Programı, Maaş Hesaplama Programı, Taşınır Mal Yönetmeliği Programı, Sgbnet Muhasebe Yazılımı, Taşınır İşlem Fişi Otomasyonu, NetOP Schooll Bilg. Lab. Eğitim Yazılımı,, KEYS, Windows, Microsoft Office, Kaspersky Antivirüs 10, SPSS-PASW Statistics, Saymanlık Programı, DSM Kurulum Programı, Stok Takip Programı, Apps Yordam, Linux , Adobe Master Collection CS4, IP Log İmzalayıcı, GADS (Google Apps Directory Sync), GAPS (Google Apps Password Sync), Postgressql, Vcenter, Veeam, Matlab, AllPlan, Armürlü ve Jakarlı Doküman Programı, Devexpress DXperience, SolidWorks, Gerçek Kumaş Simülasyon Programı ,Solid cam 3 Boyutlu Örgü Simülasyon Programı.

### 8.2- Bilgisayarlar

Masaüstü Bilgisayar Sayısı	: 2.861 Adet
Tümleşik Masaüstü Bilgisayar Sayısı	: 763 Adet
Tablet	: 54 Adet

### 8.3- Kütüphane Kaynakları

**8.3.1 Kitap Sayısı : 57.637 Adet**

- Merkezi Kütüphane : 52.239 Adet
- Diğer Kütüphaneler : 15.769 Adet

**8.3.2 Basılı Periyodik Yayın Sayısı: 609 Adet**

**8.3.3 Elektronik Yayın Sayısı : 287.709 Adet**

- Elektronik Kitap Yayın Sayısı : 243.254 Adet
- Elektronik Dergi Yayın Sayısı : 44.455 Adet

### 8.4- Diğer Bilgi ve Teknolojik Kaynaklar

**Tablo 7. Diğer bilgi ve Teknolojik Kaynaklar**

Cinsi	Adet
Projeksiyon	540
Tepegöz (Slayt Cihazları)	12
Barkod Okuyucu	60
Baskı makinesi	7
Fotokopi makinesi	98
Faks	7
Yazıcı	1.167
Fotoğraf makinesi	67
Kameralar	463
Televizyonlar	287
Tarayıcılar	68
Müzik Setleri	32
Mikroskoplar	328
CD ler ve DVD ler	163
Optik Okuyucu	14
Barkod Yazıcı	118
Evrak İmha Makinesi	30

## D- İnsan Kaynakları

Üniversitemiz insan kaynaklarına ilişkin tüm veriler 20.10.2020 tarihi itibarıyla verilmiştir. Kadrolu personel verileri Personel Daire Başkanlığı tarafından sağlanmıştır.

### 1- Akademik Personel

Tablo 8. Akademik Personel

Akademik Personel					
	Kadroların Doluluk Oranına Göre			Kadroların İstihdam Şekline Göre	
	Dolu	Boş	Toplam	Tam Zamanlı	Yarı Zamanlı
Profesör	162	64	226	Tam Zamanlı	-
Doçent	117	86	203	Tam Zamanlı	-
Dr. Öğr. Üyesi	279	94	373	Tam Zamanlı	-
Öğretim Görevlisi	369	34	307	Tam Zamanlı	-
Çevirici	-	-	-	-	-
Eğitim- Öğretim Planlamacısı	-	-	-	-	-
Araştırma Görevlisi	369	125	494	-	-
<b>Toplam</b>	<b>1.200</b>	<b>403</b>	<b>1.603</b>		-

Kaynak: Personel Daire Başkanlığı

### 2- Yabancı Uyruklu Akademik Personel

Tablo 9. Yabancı Uyruklu Akademik Personel

Yabancı Uyruklu Öğretim Elemanları			
Unvan	Geldiği Ülke	Çalıştığı Fakülte	Sayı
Profesör	-	-	-
Doçent	Azerbaycan	Çorlu Mühendislik Fakültesi	2
Dr. Öğr. Üyesi	İran	Ziraat Fakültesi	1
Öğretim Görevlisi	Suriye	İlahiyat Fakültesi	1
Çevirici	-	-	-
Eğitim-Öğretim Planlamacısı	-	-	-
Araştırma Görevlisi	-	-	-
<b>TOPLAM</b>			<b>4</b>

Kaynak: Personel Daire Başkanlığı

### 3- Diğer Üniversitelerde Görevlendirilen Akademik Personel

2547 sayılı Yükseköğretim Kanunu'nun 35 inci maddesinin değişik fıkraları gereğince diğer üniversitelerde görevlendirilen akademik personelin listesi aşağıda verilmiştir.

Tablo 10. Diğer Üniversitelerde Görevlendirilen Akademik Personel

Başka Üniversitelerden Üniversitemizde Görevlendirilen Akademik Personel			
Unvan	Sayı	Çalıştığı Bölüm	Geldiği Üniversite
Profesör	4	Fen Edebiyat Fakültesi Tıp Fakültesi Ziraat Fakültesi	İstanbul Medipol Üniversitesi İstanbul Arel Üniversitesi Trakya Üniversitesi Ankara Üniversitesi
Doçent	2	Fen Edebiyat Fakültesi Tıp Fakültesi	Kırklareli Üniversitesi Trakya Üniversitesi
Dr. Öğr. Üyesi	8	Çorlu Mühendislik Fakültesi İktisadi ve İdari Bilimler Fakültesi Hukuk Fakültesi Sağlık Yüksekokulu	Haliç Üniversitesi Lefke Avrupa Üniversitesi Ankara Medipol Üniversitesi İstanbul 29 Mayıs Üniversitesi Trakya Üniversitesi Milli Savunma Üniversitesi Altınbaş Üniversitesi
Öğretim Görevlisi	36	Hukuk Fakültesi Fen Edebiyat Fakültesi Çorlu Mühendislik Fakültesi Tıp Fakültesi Ziraat Fakültesi Beden Eğitimi ve Spor Yüksekokulu Veteriner Fakültesi İktisadi ve İdari Bilimler Fakültesi Rektörlük Sağlık Yüksekokulu Güzel Sanatlar ve Tasarım ve Mimarlık Fakültesi	Isparta Uygulamalı Bilimler Üniversitesi Ege Üniversitesi
Çevirici	-	-	-
Eğitim-Öğretim Planlamacısı	-	-	-
Araştırma Görevlisi	-	-	-
<b>TOPLAM</b>	<b>50</b>		

Kaynak: Personel Daire Başkanlığı

### 4- Başka Üniversitelerden Üniversitemizde Görevlendirilen Akademik Personel

Tablo 11. Başka Üniversitelerden Üniversitemizde Görevlendirilen Akademik Personel

Başka Üniversitelerden Üniversitemizde Görevlendirilen Akademik Personel			
Unvan	Sayı	Çalıştığı Bölüm	Geldiği Üniversite
Profesör	1	Çorlu Mühendislik Fakültesi	Süleyman Demirel Üniversitesi
Doçent	1	Sağlık Bilimleri Enstitüsü	Trakya Üniversitesi
Dr. Öğr. Üyesi	1	Çorlu Mühendislik Fakültesi	Karabük Üniversitesi
Öğretim Görevlisi	2	Güzel Sanatlar Tasarım ve Mimarlık Fakültesi İktisadi ve İdari Bilimler Fakültesi	Isparta Uygulamalı Bilimler Üniversitesi Ege Üniversitesi
Çevirici	-	-	-
Eğitim-Öğretim Planlamacısı	-	-	-
Araştırma Görevlisi	-	-	-
<b>TOPLAM</b>	<b>5</b>		

Kaynak: Personel Daire Başkanlığı (40-d ile görevlendirme)

## 5- Sözleşmeli Akademik Personel

**Tablo 12. Sözleşmeli Akademik Personel**

Sözleşmeli Akademik Personel Sayısı	
Profesör	-
Doçent	2
Dr. Öğretim Üyesi	1
Öğretim Görevlisi	1
Okutman	-
Uzman	-
Sanatçı Öğrt. Elm.	-
Sahne Uygulamacısı	-
<b>TOPLAM</b>	<b>4</b>

Kaynak: Personel Daire Başkanlığı

## 6- Akademik Personelin Yaş İtibariyle Dağılımı

**Tablo 13. Akademik Personelin Yaş İtibariyle Dağılımı**

Akademik Personelin Yaş İtibariyle Dağılımı						
	21-25 Yaş	26-30 Yaş	31-35 Yaş	36-40 Yaş	41-50 Yaş	51- Üzeri
Kişi Sayısı	11	221	201	186	380	201
Yüzde	0,917	18,417	16,750	15,500	31,667	16,750

Kaynak: Personel Daire Başkanlığı

## 7- İdari Personel

Tablo 14. İdari Personel

İdari Personel (Kadroların Doluluk Oranına Göre)			
	Dolu	Boş	Toplam
Genel İdari Hizmetler	268	170	438
Sağlık Hizmetleri Sınıfı	159	117	276
Teknik Hizmetleri Sınıfı	62	39	101
Eğitim ve Öğretim Hizmetleri Sınıfı	-	-	-
Avukatlık Hizmetleri Sınıfı	2	1	3
Din Hizmetleri Sınıfı	1	-	1
Yardımcı Hizmetli	30	38	68
<b>TOPLAM</b>	<b>522</b>	<b>365</b>	<b>887</b>

Kaynak: Personel Daire Başkanlığı

## 8- İdari Personelin Eğitim Durumu

Tablo 15. İdari Personelin Eğitim Durumu

	İlköğretim	Lise	Ön Lisans	Lisans	Yüksek Lisans ve Doktora
Kişi Sayısı	23	47	85	287	80
Yüzde	4,40	9,00	16,30	54,98	15,32

Kaynak: Personel Daire Başkanlığı

## 9- İdari Personelin Hizmet Süreleri

Tablo 16. İdari Personelin Hizmet Süreleri

İdari Personelin Hizmet Süresi						
	1 – 3 Yıl	4 – 6 Yıl	7 – 10 Yıl	11 – 15 Yıl	16 – 20 Yıl	21 - Üzeri
Kişi Sayısı	55	67	176	71	51	102
Yüzde	10,53	12,83	33,71	13,60	9,77	19,56

Kaynak: Personel Daire Başkanlığı

## 10- İdari Personelin Yaş İtibariyle Dağılımı

Tablo 17. İdari Personelin Yaş İtibariyle Dağılımı

İdari Personelin Yaş İtibariyle Dağılımı						
	21-25 Yaş	26-30 Yaş	31-35 Yaş	36-40 Yaş	41-50 Yaş	51- Üzeri
Kişi Sayısı	12	77	129	104	143	57
Yüzde	2,30	14,75	24,71	19,92	27,39	10,93

Kaynak: Personel Daire Başkanlığı

## 11-Sözleşmeli Personel (4/B)

Tablo 18. Sözleşmeli Personel

Sözleşmeli Personel Doluluk Oranına Göre			
	Dolu	Boş	Toplam
4/B Sözleşmeli Personel	286	284	570
<b>TOPLAM</b>	<b>286</b>	<b>284</b>	<b>570</b>

Kaynak: Personel Daire Başkanlığı

## 12- Sözleşmeli Personelin (4/B) Eğitim Durumu

Tablo 19. Sözleşmeli Personelin Eğitim Durumu

	İlköğretim	Lise	Ön Lisans	Lisans	Yüksek Lisans ve Doktora
Kişi Sayısı	-	33	39	211	3
Yüzde	-	11,538	13,636	73,776	1,050

Kaynak: Personel Daire Başkanlığı

## 13- Sözleşmeli Personelin (4/B) Yaş İtibariyle Dağılımı

Tablo 20. Sözleşmeli Personelin Yaş İtibariyle Dağılımı

İdari Personelin Yaş İtibariyle Dağılımı						
	21-25 Yaş	26-30 Yaş	31-35 Yaş	36-40 Yaş	41-50 Yaş	51- Üzeri
Kişi Sayısı	127	115	24	15	5	-
Yüzde	43,406	40,210	8,391	5,245	1,748	-

Kaynak: Personel Daire Başkanlığı

## 14- İşçiler

Tablo 18. İşçiler (Çalıştıkları Pozisyona Göre)

İşçiler (Çalıştıkları Pozisyonlara Göre)			
	Dolu	Boş	Toplam
Sürekli İşçiler	835	62	897
Vizeli Geçici İşçiler (adam/ay)	-	-	-
Vizesiz işçiler (3 Aylık)	-	-	-
<b>Toplam</b>	<b>835</b>	<b>62</b>	<b>897</b>

Kaynak: Personel Daire Başkanlığı

## 15- Sürekli İşçilerin Hizmet Süreleri

Tablo 19. Sürekli İşçilerin Hizmet Süreleri

Sürekli İşçilerin Hizmet Süresi						
	1 – 3 Yıl	4 – 6 Yıl	7 – 10 Yıl	11 – 15 Yıl	16 – 20 Yıl	21 - Üzeri
Kişi Sayısı	835	-	-	-	-	-



Yüzde	100	-	-	-	-	-
-------	-----	---	---	---	---	---

Kaynak: Personel Daire Başkanlığı

## 16- Sürekli İşçilerin Yaş İtibariyle Dağılımı

Tablo 20. Sürekli İşçilerin Yaş İtibariyle Dağılımı

Sürekli İşçilerin Yaş İtibariyle Dağılımı						
	21-25 Yaş	26-30 Yaş	31-35 Yaş	36-40 Yaş	41-50 Yaş	51- Üzeri
Kişi Sayısı	156	130	181	107	205	56
Yüzde	18,70	15,56	21,67	12,81	24,55	6,71

Kaynak: Personel Daire Başkanlığı

## E- Sunulan Hizmetler

### 1- Eğitim Hizmetleri

Öğrenci sayıları 20.10.2020 tarihi ile alınmıştır. Veriler Öğrenci İşleri Daire Başkanlığı tarafından sağlanmıştır.

#### 1.1- Öğrenci Sayıları

Tablo 21. 2020-2021 Öğretim Yılı Öğrenci Sayıları

Öğrenci Sayıları									
Birim Adı	I. Öğretim			II. Öğretim			Toplam		Genel Toplam
	E	K	Toplam	E	K	Toplam	E	K	
Fakülteler	6.299	5.276	11.575	1.273	485	1.758	7.552	5.761	13.333
Yüksekokullar	645	992	1.637	-	-	-	645	1.637	2.282
Enstitüler	1.294	909	2.203	-	-	0	1.294	909	2.203
Meslek Yüksekokulları	6.020	3.684	9.704	917	307	1.224	6.937	3.991	10.928
<b>Toplam</b>	<b>14.258</b>	<b>10.861</b>	<b>25.119</b>	<b>2.190</b>	<b>792</b>	<b>2.982</b>	<b>16.448</b>	<b>12.298</b>	<b>28.746</b>

Kaynak: Öğrenci İşleri Daire Başkanlığı

#### 1.2- Yabancı Dil Hazırlık Sınıfı Öğrenci Sayıları

Tablo 22. 2020-2021 Öğretim Yılı Yabancı Dil Eğitimi Gören Hazırlık Sınıfı Öğrenci Sayıları ve Toplam Öğrenci Sayısına Oranı

Yabancı Dil Eğitimi Gören Hazırlık Sınıfı Öğrenci Sayıları ve Toplam Öğrenci Sayısına Oranı (2019-2020 Öğretim Yılı)								
Birim Adı	I. Öğretim			II. Öğretim			I. ve II. Öğretim Toplamı(a)	Yüzde*
	E	K	Top.	E	K	Top.	Sayı	
Fakülteler	306	402	708	90	42	132	740	2,57
Yüksekokullar	1	23	24	-	-	-	24	0,08

\*Yabancı dil eğitimi gören öğrenci sayısının toplam öğrenci sayısına oranı (Yabancı dil eğitimi gören öğrenci sayısı/Toplam öğrenci sayısı\*100)

### 1.3- Öğrenci Kontenjanları

**Tablo 23. Öğrenci Kontenjanları ve Doluluk Oranları**

Öğrenci Kontenjanları ve Doluluk Oranı				
Birimin Adı	ÖSS Kontenjanı	ÖSS Sonucu Yerleşen	Boş Kalan	Doluluk Oranı
Fakülteler	2.507	2.278	239	90,8
Yüksekokullar	237	221	16	93,2
Meslek Yüksekokulları	3.850	3.218	632	83,5
<b>Toplam</b>	<b>6.594</b>	<b>5.717</b>	<b>887</b>	<b>86,7</b>

Kaynak: Öğrenci İşleri Daire Başkanlığı

### 1.4- Yüksek Lisans ve Doktora Programları

**Tablo 24. Enstitülerdeki Öğrencilerin Yüksek Lisans (Tezli/Tezsiz) ve Doktora Programlarına Dağılımı**

Enstitülerdeki Öğrencilerin Yüksek Lisans (Tezli/ Tezsiz) ve Doktora Programlarına Dağılımı					
Birimin Adı	Programı	Yüksek Lisans Yapan Sayısı		Doktora Yapan Sayısı	Toplam
		Tezli	Tezsiz		
Fen Bilimleri Enstitüsü	Bahçe Bitkileri	33	-	4	<b>37</b>
Fen Bilimleri Enstitüsü	Bilgisayar Mühendisliği	34	-	-	<b>34</b>
Fen Bilimleri Enstitüsü	Bitki Koruma	34	-	8	<b>42</b>
Fen Bilimleri Enstitüsü	Biyoloji	21	-	9	<b>30</b>
Fen Bilimleri Enstitüsü	Biyosistem Mühendisliği	76	-	25	<b>101</b>
Fen Bilimleri Enstitüsü	Çevre Bilimleri ve Teknolojileri	-	-	1	<b>1</b>
Fen Bilimleri Enstitüsü	Çevre Mühendisliği	67	-	6	<b>73</b>
Fen Bilimleri Enstitüsü	Elektronik ve Haberleşme Mühendisliği	22	-	-	<b>22</b>
Fen Bilimleri Enstitüsü	Endüstri Mühendisliği	31	-	-	<b>31</b>
Fen Bilimleri Enstitüsü	Fizik	11	-	1	<b>12</b>
Fen Bilimleri Enstitüsü	Gıda Mühendisliği	87	-	27	<b>114</b>
Fen Bilimleri Enstitüsü	İnşaat Mühendisliği	41	-	-	<b>41</b>
Fen Bilimleri Enstitüsü	Kimya	28	-	9	<b>38</b>
Fen Bilimleri Enstitüsü	Makine Mühendisliği	52	-	9	<b>61</b>
Fen Bilimleri Enstitüsü	Matematik	18	-	3	<b>21</b>
Fen Bilimleri Enstitüsü	Peyzaj Mimarlığı	44	-	10	<b>55</b>
Fen Bilimleri Enstitüsü	Tarım Ekonomisi	48	-	11	<b>59</b>
Fen Bilimleri Enstitüsü	Tarımsal Biyoteknoloji	13	-	4	<b>17</b>
Fen Bilimleri Enstitüsü	Tarla Bitkileri	52	-	19	<b>71</b>
Fen Bilimleri Enstitüsü	Tekstil Mühendisliği	41	-	11	<b>52</b>

Fen Bilimleri Enstitüsü	Toprak Bilimi ve Bitki Besleme	40	-	2	<b>42</b>
Fen Bilimleri Enstitüsü	Zootečni	36	-	6	<b>42</b>
Sađlık Bilimleri Enstitüsü	Anatomi	14	-	13	<b>27</b>
Sađlık Bilimleri Enstitüsü	Beden Eđitimi ve Spor	27	-	-	<b>27</b>
Sađlık Bilimleri Enstitüsü	Beslenme ve Diyetetik	13	-	-	<b>13</b>
Sađlık Bilimleri Enstitüsü	Cerrahi Hastalıkları Hemşireliđi	11	-	1	<b>12</b>
Sađlık Bilimleri Enstitüsü	Davranış Nörobilimi	1	-	2	<b>3</b>
Sađlık Bilimleri Enstitüsü	Histoloji ve Embriyoloji	2	-	-	<b>2</b>
Sađlık Bilimleri Enstitüsü	İç Hastalıkları Hemşireliđi	7	-	-	<b>7</b>
Sađlık Bilimleri Enstitüsü	Kardiyovasküler Fizyoloji	6	-	-	<b>6</b>
Sađlık Bilimleri Enstitüsü	Klinik Norofizyoloji	1	-	2	<b>3</b>
Sađlık Bilimleri Enstitüsü	Perfüzyon	3	-	-	<b>3</b>
Sađlık Bilimleri Enstitüsü	Tıbbi Biyokimya	6	-	5	<b>11</b>
Sađlık Bilimleri Enstitüsü	Tıbbi Mikrobiyoloji	11	-	-	<b>11</b>
Sađlık Bilimleri Enstitüsü	Tümör Biyolojisi ve İmmünoloji	10	-	12	<b>22</b>
Sađlık Bilimleri Enstitüsü	Veterinerlik farmakolojisi ve Toksikolojisi	6	-	-	<b>6</b>
Sađlık Bilimleri Enstitüsü	Bulaşıcı Olmayan Hastalıkların Epidemiyolojisi <sup>1</sup>	-	-	-	
Sađlık Bilimleri Enstitüsü	Kimyasal, Biyolojik, Radyolojik, Nükleer (KBRN) ve Toksikolojik Afetler	5	-	-	<b>5</b>
Sađlık Bilimleri Enstitüsü	Suni Tohumlama, Doğum ve Jinekoloji (Veteriner) <sup>2</sup>	-	-	-	-
Sađlık Bilimleri Enstitüsü	Tıbbi Genetik <sup>3</sup>	-	-	-	-
Sađlık Bilimleri Enstitüsü	Tıbbi Genetik (İngilizce) <sup>4</sup>	-	-	-	-
Sosyal Bilimler Enstitüsü	Alman Dili ve Edebiyatı	9	-	-	<b>9</b>

Sosyal Bilimler Enstitüsü	Çalışma İktisadı	14	40	-	54
Sosyal Bilimler Enstitüsü	Fransız Dili ve Edebiyatı	13	-	-	13
Sosyal Bilimler Enstitüsü	İktisat	26	-	4	30
Sosyal Bilimler Enstitüsü	İngiliz Dili ve Edebiyatı	22	-	-	22
Sosyal Bilimler Enstitüsü	İşletme	27	-	6	33
Sosyal Bilimler Enstitüsü	Küreselleşme ve Uluslararası İlişkiler (Türkçe)	27	13	-	40
Sosyal Bilimler Enstitüsü	Küreselleşme ve Uluslararası İlişkiler (İngilizce)	4	-	-	4
Sosyal Bilimler Enstitüsü	Maliye	12	11	-	23
Sosyal Bilimler Enstitüsü	Resim	10	-	-	10
Sosyal Bilimler Enstitüsü	Sağlık Yönetimi	25	15	-	40
Sosyal Bilimler Enstitüsü	Tarih	10	-	-	10
Sosyal Bilimler Enstitüsü	Yeni Türk Edebiyatı	-	-	-	-
Sosyal Bilimler Enstitüsü	Yönetim ve Organizasyon	-	-	-	-
Sosyal Bilimler Enstitüsü	Balkan Araştırmaları	10	-	-	10
Sosyal Bilimler Enstitüsü	Endüstri İlişkileri ve İnsan Kaynakları Yönetimi	5	19	-	24
Sosyal Bilimler Enstitüsü	Temel İslam Bilimleri	28	-	-	28
<b>TOPLAM</b>		<b>1.443</b>	<b>69</b>	<b>303</b>	<b>1.815</b>

## 1.5- Yabancı Uyruklu Öğrenciler

Tablo 25. Yabancı Uyruklu Öğrencilerin Sayısı ve Bölümleri

Yabancı Uyruklu Öğrencilerin Sayısı ve Bölümleri			
	Bölümü		
	Erkek	Kadın	Toplam
Fakülteler	640	367	1007
Yüksekokullar	38	63	101
Enstitüler	45	28	73
Meslek Yüksekokulları	44	45	89
<b>Toplam</b>	<b>767</b>	<b>503</b>	<b>1.230</b>

Kaynak: Öğrenci İşleri Daire Başkanlığı

## 2- Sağlık Hizmetleri

Tablo 26. Sağlık Hizmetleri

	Yatak Sayısı	Hasta Sayısı	Tetkik Sayısı
Acil Servis Hizmetleri	37	79.487	-
Yoğun Bakım	98	2.839	-
Klinik	346	20.842	-
Ameliyat Sayısı	-	17.725	-
Poliklinik Hastası Sayısı	-	292.306	-
Laboratuvar Hizmetleri	-	-	328.223
Radyoloji Ünitesi Hizmetleri	-	-	317.132
Nükleer Tıp Bölümünde Verilen Hizmetler	-	-	-
Mediko Sosyal Poliklinik Hasta Sayısı	-	-	-

Kaynak: Tekirdağ Namık Kemal Üniversitesi Hastanesi ve Sağlık, Kültür ve Spor Daire Başkanlığı

## II-PERFORMANS BİLGİLERİ

### A. Temel Politikalar ve Öncelikler

Üniversitemizin temel politika ve öncelikleri, kalkınma planları, Hükümet programı, orta vadeli program, orta vadeli mali plan, Yükseköğretim Kurulu Başkanlığı tarafından hazırlanmış olan ulusal yükseköğretim stratejik planı ve Bilgi Toplumu Stratejisi ve eki eylem planında belirlenen temel politikalar ve öncelikler ile 2020-2024 yılları stratejik planımızda yer alan stratejik amaçlar ve hedefler çerçevesinde şekillendirilmiştir.

### B. Amaç ve Hedefler

#### Misyonumuz

Dünyadaki gelişmeleri takip ederek, yenilikçi ve özgün yöntemler kullanarak, bilimsel gelişime katkı sağlayacak, alanında donanımlı, demokratik değerlere saygılı, kişisel gelişime ve eleştiriye açık insanlık yararına çalışacak bireyler yetiştirmek; akıl ve bilimin ışığında toplum yararına yeni bilim ve teknolojiler üreterek, kalkınmayı sürdürülebilir kılmak.

#### Vizyonumuz

Teknolojik altyapısıyla uygulamalı eğitim-öğretim ve bilgi odaklı araştırma faaliyetlerini benimseyen; insanlık ve doğa yararına hizmet eden gelecekte emin nesillere olanak sağlayan tercih edilen bir üniversite olmaktır.

Kaynak: Tekirdağ Namık Kemal Üniversitesi 2020-2024 yılları Stratejik Planı.

## Amaç ve Hedefler

Tekirdağ Namık Kemal Üniversitesinin 3. Stratejik Planı olan 2020-2024 yılları stratejik planı Cumhurbaşkanlığı Strateji ve Bütçe Başkanlığının ön onayından 21 Haziran 2019 tarihinde geçmiş olup Üniversitemiz Strateji Geliştirme Kurulu ve Stratejik Planlama Ekibi tarafından gerekli düzenlemeler yapılarak Üniversitemiz Senatosuna sunulmuştur. 2020-2024 yılları stratejik planı Üniversitemiz Senatosunun 13.12.2019 tarih ve 13 nolu kararı ile onaylanmış olup kamuoyuna duyurulmuştur.

**Tablo 27. Amaç ve Hedefler**

PROGRAM ADI	ALT PROGRAM ADI	ALT PROGRAM HEDEFLERİ	İLİŞKİLİ OLDUĞU STRATEJİK AMAÇ
ARAŞTIRMA, GELİŞTİRME VE YENİLİK	ARAŞTIRMA ALTYAPILARI	Ülkemizin bilgi birikiminin artırılmasına ve teknolojik gelişimine katkıda bulunmak üzere yükseköğretim kurumlarında araştırma altyapılarının kurulması ve kapasitelerinin güçlendirilmesi	Eğitim ve Öğretim Kalitesini Geliştirmek. Bilimsel Çalışmaların Nitelik ve Niceliğini Arttırmak.
	YÜKSEKÖĞRETİMDE BİLİMSEL ARAŞTIRMA VE GELİŞTİRME	Yükseköğretim kurumlarında inovasyon amaçlı bilimsel çalışmaların artırılması	Girişimci ve Yenilikçi Üniversite Anlayışıyla Hizmet Üretmek.
HAYAT BOYU ÖĞRENME	YÜKSEKÖĞRETİM KURUMLARI SÜREKLİ EĞİTİM FAALİYETLERİ	Toplumun tüm kesimlerine ihtiyaç duyduğu alanlarda eğitimler verilmesi, kamu kurum ve kuruluşları, özel sektör ve uluslararası kuruluşlarla işbirliğinin gelişmesine katkıda bulunulması	Ülkenin ve Bölgenin İhtiyaçları Doğrultusunda Toplumsal Katkı Yaratmaya Yönelik Hizmetleri Arttırmak.
TEDAVİ EDİCİ SAĞLIK	TEDAVİ EDİCİ SAĞLIK	Tedavi edici sağlık hizmetinin erişilebilir ve etkili olarak sunulmasının sağlanması	Ülkenin ve Bölgenin İhtiyaçları Doğrultusunda Toplumsal Katkı Yaratmaya Yönelik Hizmetleri Arttırmak.
YÜKSEKÖĞRETİM HİZMETLERİ	ÖĞRETİM ELEMANLARININ MESLEKİ GELİŞİMİ	Alanında yetkin, araştırmacı, bilgi üreten ve aktaran akademisyenler yetiştirilmesi	Eğitim ve Öğretim Kalitesini Geliştirmek. Bilimsel Çalışmaların Nitelik ve Niceliğini Arttırmak.
			Eğitim ve Öğretim Kalitesini Geliştirmek.

	ÖN LİSANS EĞİTİMİ, LİSANS EĞİTİMİ VE LİSANSÜSTÜ EĞİTİM	Mesleki yeterlilik sahibi ve gelişime açık mezunlar yetiştirilmesi	Ülkenin ve Bölgenin İhtiyaçları Doğrultusunda Toplumsal Katkı Yaratmaya Yönelik Hizmetleri Arttırmak.
	YÜKSEKÖĞRETİMDE ÖĞRENCİ YAŞAMI	Yükseköğretim öğrencilerine sunulan beslenme ve barınma hizmetlerinin kalitesinin artırılması; öğrencilerin kişisel ve sosyal gelişimi desteklenerek yaşam kalitesinin yükseltilmesi	Ülkenin ve Bölgenin İhtiyaçları Doğrultusunda Toplumsal Katkı Yaratmaya Yönelik Hizmetleri Arttırmak.

### C. Performans Hedef ve Göstergeleri ile Faaliyetleri

#### 1-İdare Performans Bilgisi

#### TEKİRDAĞ NAMIK KEMAL ÜNİVERSİTESİ PERFORMANS BİLGİSİ

**Bütçe Yılı:** 2021

**Program Adı:** ARAŞTIRMA, GELİŞTİRME VE YENİLİK

**Alt Program Adı:** YÜKSEKÖĞRETİMDE BİLİMSEL ARAŞTIRMA VE GELİŞTİRME  
**Gereke ve Açıklamalar**

Kurum içi Ar-Ge çalışmalarının sürdürülebilirliğinin sağlanmasında teşvik, dış paydaşlarla yürütülen Ar-Ge çalışmalarının sürdürülebilirliği ikili işbirliği ve protokollerle sağlanmaktadır. Ayrıca Üniversitemizde geliştirilen birçok faydalı model, patent, tescilli ürün ve ticari ürünler mevcuttur. Üniversitemizin öz kaynaklarından Bilimsel Araştırma Projeleri Koordinatörlüğüne ve Bilimsel Araştırma Projeleri Komisyonunca araştırma projeleri desteklenmektedir.

**Alt Program Hedefi:**

Yükseköğretim kurumlarında inovasyon amaçlı bilimsel çalışmaların artırılması

**Performans Göstergeleri**

Performans Göstergesi	Ölçü Birimi	2019	2020 Planlanana	2020 YS Gerç. Tahmini	2021 Hedef	2022 Tahmin	2023 Tahmin
1- Ar-ge'ye harcanan bütçenin toplam bütçeye oranı	Oran	0,04	1	1	3	3,5	4

**Göstergeye İlişkin Açıklama:**

**Hesaplama Yöntemi:** Toplam Bütçe/Ar-Ge Bütçesi

**Verinin Kaynağı:** Cari Yıl Bütçe Kanunu. 09.8.8.00 fonksiyonu altındaki ödenekler hazine yardımı ile, 09.8.8.01 fonksiyonu altındaki ödenekler de 2547 sayılı kanunun 58. maddesi gereği Üniversitemiz Döner Sermaye gelirlerinin % 5'i ve Tezsiz Yüksek Lisans gelirlerinin % 30'unun aktarılmasıyla desteklenmektedir.

**Sorumlu İdare:**

Performans Göstergesi	Ölçü Birimi	2019	2020 Planlanana	2020 YS Gerç. Tahmini	2021 Hedef	2022 Tahmin	2023 Tahmin
2- Ar-ge sonucu ortaya çıkan ürünlere ilişkin alınan patent sayısı	Sayı	5	3	3	4	5	5

**Göstergeye İlişkin Açıklama:**

**Hesaplama Yöntemi:** Üniversitemiz öğretim elemanlarının ar-ge çalışmaları sonucunda aldıkları patent sayısı

**Verinin Kaynağı:** Üniversite-Sanayi İşbirliği, Patent ve Lisans Desteği Koordinatörlüğü

**Sorumlu İdare:**

Performans Göstergesi	Ölçü Birimi	2019	2020 Planlanana	2020 YS Gerç. Tahmini	2021 Hedef	2022 Tahmin	2023 Tahmin
3- Ar-ge sonucu ticarileştirilen ürün sayısı	Sayı	5	1	1	2	2	3

**Göstergeye İlişkin Açıklama:**

**Hesaplama Yöntemi:** Üniversitemiz öğretim elemanlarının Ar-ge çalışmaları sonucu ticarileştirilen ürün sayısı

**Verinin Kaynağı:** Üniversite-Sanayi İşbirliği, Patent ve Lisans Destek Koordinatörlüğü

**Sorumlu İdare:**



Performans Göstergesi	Ölçü Birimi	2019	2020 Planlanana	2020 YS Gerç. Tahmini	2021 Hedef	2022 Tahmin	2023 Tahmin
4- Araştırma merkezleri gelir miktarı	TL	182.867.148,11	185.000,00	185.000,00	263.328.693,28	315.994.431,93	379.193.318,32

**Göstergeye İlişkin Açıklama:**

**Hesaplama Yöntemi:** 2019 yılı için gerçekleşen bütçe gelirleri dikkate alınmıştır. Sonraki yıllar için de % 20 oranında artış uygulanmıştır.

**Verinin Kaynağı:** Maliye Bakanlığı Tekirdağ Namık Kemal Üniversitesi Döner Sermaye Saymanlığı

**Sorumlu İdare:**

Performans Göstergesi	Ölçü Birimi	2019	2020 Planlanana	2020 YS Gerç. Tahmini	2021 Hedef	2022 Tahmin	2023 Tahmin
5- Araştırma merkezlerinin sanayi ile yaptığı proje sayısı	Sayı	1	1	0	1	1	1

**Göstergeye İlişkin Açıklama:**

**Hesaplama Yöntemi:** Yapılan proje sayısı

**Verinin Kaynağı:** Trakya Verimlilik ve İnovasyon Uygulama ve Araştırma Merkezi

**Sorumlu İdare:**

Performans Göstergesi	Ölçü Birimi	2019	2020 Planlanana	2020 YS Gerç. Tahmini	2021 Hedef	2022 Tahmin	2023 Tahmin
6- BAP kapsamında desteklenen araştırma projeleri sayısı	Sayı	86	75	130	75	77	79

**Göstergeye İlişkin Açıklama:**

**Hesaplama Yöntemi:** BAP kapsamında desteklenen ve ilgili cari yılda başlayan/devam eden projelerin sayısı

**Verinin Kaynağı:** Bilimsel Araştırma Projeleri Koordinasyon Birimi

**Sorumlu İdare:**

Performans Göstergesi	Ölçü Birimi	2019	2020 Planlanana	2020 YS Gerç. Tahmini	2021 Hedef	2022 Tahmin	2023 Tahmin
7- Öğretim elemanı başına düşen ar-ge proje sayısı	Sayı	0,07	0,80	1	0,8	0,8	0,8

**Göstergeye İlişkin Açıklama:**

**Hesaplama Yöntemi:** Toplam proje sayısı/Toplam Öğretim elemanı sayısı

**Verinin Kaynağı:** Bilimsel Araştırmaları Projeleri Koordinasyon Birimi

**Sorumlu İdare:**

Performans Göstergesi	Ölçü Birimi	2020	2020 Planlanan	2020 YS Gerç. Tahmini	2021 Hedef	2022 Tahmin	2023 Tahmin
8- Patent, faydalı model ve endüstriyel tasarım başvuru sayısı	Sayı	15	8	10	10	11	11

**Göstergeye İlişkin Açıklama:**

**Hesaplama Yöntemi:** Başvuru sayısı

**Verinin Kaynağı:** Namık Kemal Üniversitesi Teknoloji Geliştirme Bölgesi

**Sorumlu İdare:**

Performans Göstergesi	Ölçü Birimi	2019	2020 Planlanan	2020 YS Gerç. Tahmini	2021 Hedef	2022 Tahmin	2023 Tahmin
9- Ulusal ve uluslararası kuruluşlar tarafından desteklenen ar-ge projesi sayısı	Sayı	2	2	4	2	2	3

**Göstergeye İlişkin Açıklama:**

**Hesaplama Yöntemi:** Ulusal ve Uluslararası kuruluşlar tarafından desteklenen ve ilgili cari yılda başlayan/devam eden projelerin sayısı

**Verinin Kaynağı:** Proje Ofisi Koordinatörlüğü

**Sorumlu İdare:**

Performans Göstergesi	Ölçü Birimi	2019	2020 Planlanan	2020 YS Gerç. Tahmini	2021 Hedef	2022 Tahmin	2023 Tahmin
10- Uluslararası endekslerde yer alan bilimsel yayın sayısı	Sayı	904	1.100	150	1.100	1.200	1.250

**Göstergeye İlişkin Açıklama:**

**Hesaplama Yöntemi:** Bilimsel yayın sayısı

**Verinin Kaynağı:** Üniversitemiz Akademik Veri Erişim Sistemi (AVES)

**Sorumlu İdare:**

**Alt Program Kapsamında Yürütülecek Faaliyet Maliyetleri**

Faaliyetler	2020 Bütçe	2020 Harcama Haziran	2021 Bütçe	2022 Tahmin	2023 Tahmin
<b>Yükseköğretim Kurumları Temel Araştırma Hizmetleri</b>	<b>3.705.250</b>	<b>3.047.155</b>	<b>3.000.000</b>	<b>3.500.000</b>	<b>4.000.000</b>
Bütçe İçi	0	0	0	0	0
Bütçe Dışı	3.705.250	3.047.155	3.000.000	3.500.000	4.000.000
<b>Yükseköğretim Kurumlarının Bilimsel Araştırma Projeleri</b>	<b>17.016.962</b>	<b>7.217.399</b>	<b>27.995.000</b>	<b>29.220.000</b>	<b>30.504.000</b>
Bütçe İçi	261.000	601.458	4.895.000	5.210.000	5.518.000
Bütçe Dışı	16.755.962	6.615.941	23.100.000	24.010.000	24.986.000
<b>T O P L A M</b>	<b>20.722.211</b>	<b>10.264.554</b>	<b>30.995.000</b>	<b>32.720.000</b>	<b>34.504.000</b>
Bütçe İçi	261.000	601.458	4.895.000	5.210.000	5.518.000
Bütçe Dışı	20.461.211	9.663.096	26.100.000	27.510.000	28.986.000

## Faaliyetlere İlişkin Açıklamalar:

### Yükseköğretim Kurumları Temel Araştırma Hizmetleri

Merkezi Araştırma Laboratuvarımız bilim ve teknoloji alanında gelişmeye katkıda bulunmak ve endüstriye ilişkin temel bilim sorunlarını çözmek üzere araştırmalar yapmak, kalkınma planlarının öngördüğü alanlarda gelecekte karşılaşılabilecek araştırma sorunlarına çözüm yolları aramak için laboratuvar imkanlarını tüm öğretim elemanlarına sunmaktadır.

### Yükseköğretim Kurumlarının Bilimsel Araştırma Projeleri

Üniversitemiz Bilimsel Araştırma Projeleri Koordinasyon Birimi tarafından Genel Amaçlı Araştırma Projesi (GAP), Gündümlü ve Çok Disiplinli Araştırma Projesi, Tez Projeleri, Üniversite-Özel Sektör, Sanayi Katılımlı İşbirliği Projeleri, Ulusal destekli Araştırma Projeleri, Alt Yapı Geliştirme Projeleri, Öncelikli Alan Araştırma Projeleri (ÖNAP), Sempozyum Düzenleme Projeleri ve Bütçe Talebi İçermeyen Kurumsal İşbirliği Araştırma Projeleri olmak üzere 9 proje türü desteklenmektedir.

**Alt Program Adı:** ARAŞTIRMA ALTYAPILARI

#### Gerekçe ve Açıklamalar

Tekirdağ Namık Kemal Üniversitesi kendi Bilimsel Altyapısı ile uyumlu olarak bölgesel, ülkesel ve evrensel ölçekte gerek temel araştırmalara gerekse uygulamalı araştırmalara ağırlık vermektedir. Politika olarak temel ve uygulamalı araştırmaların her ikisinde aynı öncelikte desteklenmesi gerektiğini düşünmekle birlikte pratikte gerçekleştirilen araştırmaların çoğu uygulamalı araştırmalardır. Üniversitemiz, Kalkınma Bakanlığı destekli biyoteknolojik alt yapısı oldukça güçlü Bilimsel ve Teknolojik Araştırmalar Uygulama ve Araştırma Merkezi kurmuştur. Üniversitemizin sahip olduğu Teknokent bünyesinde Teknopark, Kuluçka Merkezi, Ön Kuluçka Merkezi, TTO, Tekmer, ArGe Akademi, FSMH birimlerimiz mevcuttur.

#### Alt Program Hedefi:

Ülkemizin bilgi birikiminin artırılmasına ve teknolojik gelişimine katkıda bulunmak üzere yükseköğretim kurumlarında araştırma altyapılarının kurulması ve kapasitelerinin güçlendirilmesi

#### Performans Göstergeleri

Performans Göstergesi	Ölçü Birimi	2019	2020 Planlanan	2020 YS Gerç. Tahmini	2021 Hedef	2022 Tahmin	2023 Tahmin
1- Araştırma altyapısı projesi tamamlanma oranı	Oran	1	1	1	1	2	2

#### Göstergeye İlişkin Açıklama:

**Hesaplama Yöntemi:** Mülga Kalkınma Bakanlığınca desteklenen Merkezi Araştırma Laboratuvarı proje ödeneğinin kullanım oranı

**Verinin Kaynağı:** Tekirdağ Namık Kemal Üniversitesi Bilimsel ve Teknolojik Uygulama ve Araştırma Merkezi

#### Sorumlu İdare:

#### Alt Program Kapsamında Yürütülecek Faaliyet Maliyetleri

Faaliyetler	2020 Bütçe	2020 Harcama Haziran	2021 Bütçe	2022 Tahmin	2023 Tahmin
<b>Yükseköğretim Kurumları Araştırma Altyapısı Kurulması ve Geliştirilmesi</b>	<b>128.000</b>	<b>0</b>	<b>141.000</b>	<b>151.000</b>	<b>158.000</b>
Bütçe İçi	128.000	0	141.000	151.000	158.000

Bütçe Dışı	0	0	0	0	0
<b>T O P L A M</b>	<b>128.000</b>	<b>0</b>	<b>141.000</b>	<b>151.000</b>	<b>158.000</b>
Bütçe İçi	128.000	0	141.000	151.000	158.000
Bütçe Dışı	0	0	0	0	0

### **Faaliyetlere İlişkin Açıklamalar:**

#### **Yükseköğretim Kurumları Araştırma Altyapısı Kurulması ve Geliştirilmesi**

Üniversitemizde mülga Kalkınma Bakanlığı destekli Merkezi Araştırma Laboratuvarı kurulmuş, 2011 yılı itibariyle de hizmet vermeye başlamıştır. Birim döner sermaye gelirleri ile Üniversite bünyesinde mevcut her türlü araç, gereç, cihaz ile birlikte araştırma laboratuvarı, uygulama ve araştırma merkezi ve benzeri birimler arasındaki ilişkilerde koordinasyonu sağlamak, geliştirmek, güçlendirmek; AR-GE olanaklarının birimler arası kullanıma açılmasını sağlamak, Üniversite birimlerinin ortak ihtiyacı olan ileri araştırma düzeneklerini temin ederek, Üniversite bünyesinde veya Merkeze bağlı olarak kurulan AR-GE birimlerinde ortak kullanıma sunmak, AR-GE faaliyetlerinin ortak ihtiyaçlarını karşılamak amacıyla merkez laboratuvarlarında alet bakımı, onarım, yapım, ayar ve benzeri hizmetleri verebilecek altyapıyı oluşturmak için çalışmalarına devam etmektedir.

## TEKİRDAĞ NAMIK KEMAL ÜNİVERSİTESİ PERFORMANS BİLGİSİ

**Bütçe Yılı:** 2021

**Program Adı:** HAYAT BOYU ÖĞRENME

**Alt Program Adı:** YÜKSEKÖĞRETİM KURUMLARI SÜREKLİ EĞİTİM FAALİYETLERİ

### Gerekçe ve Açıklamalar

Üniversitemiz Sürekli Eğitim Merkezi bünyesinde çeşitli eğitimler vermektedir. Bu eğitimlerde iç ve dış paydaşlar yararlanabilmektedir.

### Alt Program Hedefi:

Toplumun tüm kesimlerine ihtiyaç duyduğu alanlarda eğitimler verilmesi, kamu kurum ve kuruluşları, özel sektör ve uluslararası kuruluşlarla işbirliğinin gelişmesine katkıda bulunulması

### Performans Göstergeleri

Performans Göstergesi	Ölçü Birimi	2019	2020 Planlanana	2020 YS Gerç. Tahmini	2021 Hedef	2022 Tahmin	2023 Tahmin
1- Dezavantajlı gruplara yönelik sosyal entegrasyon ve kapsayıcılığa ilişkin yapılan faaliyet sayısı	Sayı	1	2	2	2	3	3

#### Göstergeye İlişkin Açıklama:

**Hesaplama Yöntemi:** Faaliyet sayısı toplamı

**Verinin Kaynağı:** Uluslararası Öğrenciler Koordinatörlüğü, Engelli Öğrenci Birimi

**Sorumlu İdare:**

Performans Göstergesi	Ölçü Birimi	2019	2020 Planlanana	2020 YS Gerç. Tahmini	2021 Hedef	2022 Tahmin	2023 Tahmin
2- Eğitim programlarına başvuran kişi sayısı	Sayı	40.000	0	0	0	0	0

#### Göstergeye İlişkin Açıklama:

**Hesaplama Yöntemi:** Eğitim programlarına başvuran kişi sayısı

**Verinin Kaynağı:** Sürekli Eğitim Merkezi

**Sorumlu İdare:**

Performans Göstergesi	Ölçü Birimi	2019	2020 Planlanana	2020 YS Gerç. Tahmini	2021 Hedef	2022 Tahmin	2023 Tahmin
3- Mezunlara yönelik gerçekleştirilen faaliyet sayısı	Sayı	1	5	8	5	8	8

#### Göstergeye İlişkin Açıklama:

**Hesaplama Yöntemi:** Faaliyet Sayısı toplamı

**Verinin Kaynağı:** Öğrenci İşleri Daire Başkanlığı ve Tüm Akademik Birimler

**Sorumlu İdare:**

Performans Göstergesi	Ölçü Birimi	2019	2020 Planlanana n	2020 YS Gerç. Tahmini	2021 Hedef	2022 Tahmin	2023 Tahmin
4- Sürekli Eğitim Merkezi (SEM) ve Dil Merkezi (DİLMER) tarafından mesleki eğitime yönelik verilen sertifika sayısı	Sayı	150.000	7	7	10	10	10

**Göstergeye İlişkin Açıklama:**

**Hesaplama Yöntemi:** Mesleki eğitime yönelik verilen sertifika sayısı

**Verinin Kaynağı:** Sürekli Eğitim Merkezi ve Türkçe Öğretim Uygulama ve Araştırma Merkezi

**Sorumlu İdare:**

Performans Göstergesi	Ölçü Birimi	2019	2020 Planlanana n	2020 YS Gerç. Tahmini	2021 Hedef	2022 Tahmin	2023 Tahmin
5- Tamamlanan sosyal sorumluluk projeleri sayısı	Sayı	12	22	17	10	15	15

**Göstergeye İlişkin Açıklama:**

**Hesaplama Yöntemi:** Proje sayısı toplamı

**Verinin Kaynağı:** Üniversitemiz Tüm Akademik Birimleri

**Sorumlu İdare:**

Performans Göstergesi	Ölçü Birimi	2019	2020 Planlanana n	2020 YS Gerç. Tahmini	2021 Hedef	2022 Tahmin	2023 Tahmin
6- Üniversitenin çevrecilik alanlarında aldığı ödül sayısı	Sayı	0	0	0	0	0	0

**Göstergeye İlişkin Açıklama:**

**Hesaplama Yöntemi:**

**Verinin Kaynağı:**

**Sorumlu İdare:**

**Alt Program Kapsamında Yürütülecek Faaliyet Maliyetleri**

Faaliyetler	2020 Bütçe	2020 Harcama Haziran	2021 Bütçe	2022 Tahmin	2023 Tahmin
<b>T O P L A M</b>	<b>0</b>	<b>0</b>	<b>0</b>	<b>0</b>	<b>0</b>
Bütçe İçi	0	0	0	0	0
Bütçe Dışı	0	0	0	0	0

**Faaliyetlere İlişkin Açıklamalar:**

**Toplum Hizmetine Sunulan Eğitim Programları, Kurs ve Seminerler**

Üniversitemiz Sürekli Eğitim Merkezi, Üniversitemizin eğitim verdiği, araştırma yaptığı tüm alanlarda, eğitim ve sosyal etkinlik programları düzenleyerek kamu ve özel sektör ile uluslararası kuruluşlarla işbirliğinin gelişmesine katkıda bulunmaktadır.

## **Yükseköğretim Kurumları Sosyal Sorumluluk Projeleri**

Üniversitemiz birimleri tarafından faaliyet alanları veya sosyal yardımlaşmaya ilişkin destek projeleri gerçekleştirilmektedir. Örneğin Tekirdağ Süleymanpaşa Mevlana İlkokulunda yürütülen "Karanlıklar aydınlık olsun" projesi kapsamında kırtasiye ve oyuncak desteği, Ülkemizin çeşitli köylerinde bulunan ilkokul öğrencilerine kırtasiye, giyim, oyuncak desteği projeleri, Sağlık Uygulama ve Araştırma Merkezi tarafından diyabet hastaları için eğitim programları, meme kanseri hastalarına sanatla terapi (keçe kursu) hizmeti gibi.

## TEKİRDAĞ NAMIK KEMAL ÜNİVERSİTESİ PERFORMANS BİLGİSİ

**Bütçe Yılı:** 2021  
**Program Adı:** TEDAVİ EDİCİ SAĞLIK

**Alt Program Adı:** TEDAVİ HİZMETLERİ  
**Gerekçe ve Açıklamalar**

Üniversitemiz bünyesinde 21.08.2007 tarih, 2007/9 sayılı Senato kararıyla Sağlık Uygulama ve Araştırma Merkezi kurulmuştur. Merkez 2008 yıl sonu itibariyle faaliyetlerine başlamış, Mayıs 2016'da da 57640 m2 kapalı alanlı nihai hizmet binasına taşınmıştır.

Yatak kapasitesi :  
Acil Servis Hizmetleri 37  
Yoğun Bakım 99  
Klinik 299  
Toplam 434

Ocak-Haziran 2019 döneminde sunulan hasta ve hizmet sayıları :  
Acil Servis Hizmetleri 58.239  
Yoğun Bakım 1.766  
Klinik 12.177  
Poliklinik Hastası Sayısı 278.497  
Ameliyat Sayısı 28.617  
Laboratuvar Hizmetleri 60.121  
Radyoloji Ünitesi Hizmetleri 69.078

### Alt Program Hedefi:

Tedavi edici sağlık hizmetinin erişilebilir ve etkili olarak sunulmasının sağlanması

### Performans Göstergeleri

Performans Göstergesi	Ölçü Birimi	2019	2020 Planlanan	2020 YS Gerç. Tahmini	2021 Hedef	2022 Tahmin	2023 Tahmin
1- Ameliyat sayısı	Sayı	58.475	60.000	50.000	60.000	65.000	65.000

**Göstergeye İlişkin Açıklama:** Üniversitemiz Sağlık Uygulama ve Araştırma Merkezimiz ameliyathanelerinde yapılan ameliyat sayıları dikkate alınmıştır.

**Hesaplama Yöntemi:** Yapılan Ameliyat Sayısı

**Verinin Kaynağı:** Sağlık Uygulama ve Araştırma Merkez Müdürlüğü

**Sorumlu İdare:**



Performans Göstergesi	Ölçü Birimi	2019	2020 Planlanana n	2020 YS Gerç. Tahmini	2021 Hedef	2022 Tahmin	2023 Tahmin
2- Üniversite hastaneleri nitelikli yatak oranı	Oran	37	40	3	40	40	40

**Göstergeye İlişkin Açıklama:** Üniversitemiz Sağlık Uygulama ve Araştırma Merkezimizde bulunan yoğun bakım yatak sayılarının toplam yatak sayısına oranı dikkate alınmıştır. Hastane binasında gerçekleştirilen tadilatlar ile yoğun bakım yatak sayılarını artırmaya yönelik çalışmalar devam etmektedir.

**Hesaplama Yöntemi:** Yoğun Bakım Yatak Sayısı/Toplam Yatak Sayısı

**Verinin Kaynağı:** Sağlık Uygulama ve Araştırma Merkezi

**Sorumlu İdare:**

Performans Göstergesi	Ölçü Birimi	2019	2020 Planlanana n	2020 YS Gerç. Tahmini	2021 Hedef	2022 Tahmin	2023 Tahmin
3- Üniversite hastaneleri yatak doluluk oranı	Oran	92	95	75	95	95	95

**Göstergeye İlişkin Açıklama:** 3. basamak hastane olarak tanımlanan Sağlık Uygulama ve Araştırma Merkezimiz neredeyse tam doluluk oranı ile (2020 yılı sonu itibarıyla doluluk oranının artacağı beklenmektedir.) Trakya Bölgesindeki hasta potansiyelinin büyük çoğunluğuna hizmet vermektedir.

**Hesaplama Yöntemi:** Yatan Hasta Sayısı/Toplam Yatak Sayısı

**Verinin Kaynağı:** Sağlık Uygulama ve Araştırma Merkez Müdürlüğü

**Sorumlu İdare:**

Performans Göstergesi	Ölçü Birimi	2019	2020 Planlanana n	2020 YS Gerç. Tahmini	2021 Hedef	2022 Tahmin	2023 Tahmin
4- Yatan hasta sayısı	Sayı	32.000	50.000	25.000	50.000	55.000	55.000

**Göstergeye İlişkin Açıklama:** Üniversitemiz Sağlık Uygulama ve Araştırma Merkezimizde yatarak tedavi görev hastaların sayısı dikkate alınmıştır.

**Hesaplama Yöntemi:** Yatan Hasta Sayısı

**Verinin Kaynağı:** Sağlık Uygulama ve Araştırma Merkez Müdürlüğü

**Sorumlu İdare:**

#### Alt Program Kapsamında Yürütülecek Faaliyet Maliyetleri

Faaliyetler	2020 Bütçe	2020 Harcama Haziran	2021 Bütçe	2022 Tahmin	2023 Tahmin
<b>Üniversite Genel Hastane Hizmetleri</b>	<b>17.294.000</b>	<b>12.997.450</b>	<b>237.298.000</b>	<b>278.455.200</b>	<b>328.462.840</b>
Bütçe İçi	17.294.000	12.997.450	46.737.000	49.782.000	54.055.000
Bütçe Dışı	0	0	190.561.000	228.673.200	274.407.840
<b>T O P L A M</b>	<b>17.294.000</b>	<b>12.997.450</b>	<b>237.298.000</b>	<b>278.455.200</b>	<b>328.462.840</b>
Bütçe İçi	17.294.000	12.997.450	46.737.000	49.782.000	54.055.000

Bütçe Dışı	0	0	190.561.00	228.673.20	274.407.84
			0	0	0

**Faaliyetlere İlişkin Açıklamalar:**

**Sağlık Hizmeti Sunumunda İhtiyaç Duyulan Tıbbî Cihaz, Malzeme ve İlaç Alımı**

Hastanemiz kuruluşunda alınan bazı tıbbi cihazlar teknolojik ömrünü tamamlanmış olup yenilenmesi gerekmektedir. Hastanemiz ilaç ve sarf malzeme alımları Döner Sermaye Bütçesinden karşılanmaktadır.

**Üniversite Genel Hastane Hizmetleri**

Hastanemizde 64 poliklinikte hasta bakılmaktadır. Bölgemizin ihtiyacı olan, Nükleer Tıp ABD altında Pet CT Hizmet Alımı ihalesi için çalışmalar devam etmektedir.

**Üniversite İhtisas Hastanesi Hizmetleri**

## TEKİRDAĞ NAMIK KEMAL ÜNİVERSİTESİ PERFORMANS BİLGİSİ

**Bütçe Yılı:** 2021

**Program Adı:** YÜKSEKÖĞRETİM

**Alt Program Adı:** ÖN LİSANS EĞİTİMİ, LİSANS EĞİTİMİ VE LİSANSÜSTÜ EĞİTİM

### Gerekçe ve Açıklamalar

Üniversitemiz önlisans programları özellikle uygulamalı programlar bölgemizin ihtiyaçlarına yönelik açılmaktadır. Yine özellikle uygulamalı programların müfredatı 3+1 şeklinde düzenlenmiş birçok şirketle bu konuda protokol imzalanmıştır. Öğrenciler 1 öğretim dönemini sahada tamamlamakta ve sahaya hazır eleman olarak mezun olmaktadır.

Lisans programlarımızın bazılarında da sektör tümleşik eğitim ve intörn mühendislik uygulamaları mevcuttur.

Lisansüstünde disiplinler arası programlar bulunmaktadır. Lisansüstü öğrencilerimizin doktora tezleri Üniversitemiz Bilimsel Araştırma Koordinatörlüğü tarafından desteklenmektedir.

### Alt Program Hedefi:

Mesleki yeterlilik sahibi ve gelişime açık mezunlar yetiştirilmesi

### Performans Göstergeleri

Performans Göstergesi	Ölçü Birimi	2019	2020 Planlanan	2020 YS Gerç. Tahmini	2021 Hedef	2022 Tahmin	2023 Tahmin
1- Doktora eğitimini tamamlayanların sayısı	Sayı	25	30	30	30	30	30

**Göstergeye İlişkin Açıklama:** Üniversitemiz Fen Bilimleri, Sağlık Bilimleri ve Sosyal Bilimler Enstitülerinden mezun olan doktora öğrencileri dikkate alınmıştır.

**Hesaplama Yöntemi:** Doktora programını tamamlayanların sayısı

**Verinin Kaynağı:** Öğrenci İşleri Daire Başkanlığı

**Sorumlu İdare:**

Performans Göstergesi	Ölçü Birimi	-1	2020 Planlanan	2020 YS Gerç. Tahmini	2021 Hedef	2022 Tahmin	2023 Tahmin
2- Eğitim bilimleri kontenjan doluluk oranı	Oran	0	0	0	0	0	0

**Göstergeye İlişkin Açıklama:**

**Hesaplama Yöntemi:**

**Verinin Kaynağı:**

**Sorumlu İdare:**

Performans Göstergesi	Ölçü Birimi	2019	2020 Planlanana n	2020 YS Gerç. Tahmini	2021 Hedef	2022 Tahmin	2023 Tahmin
3- Eğitimin program süresinde bitirilme oranı	Oran	37	45	0	45	47	50

**Göstergeye İlişkin Açıklama:**

**Hesaplama Yöntemi:** Normal öğrenim süresi içinde mezun olan öğrenci sayısı/normal öğrenim süresi içinde mezun olması gereken öğrenci sayısı

**Verinin Kaynağı:** Öğrenci İşleri Daire Başkanlığı

**Sorumlu İdare:**

Performans Göstergesi	Ölçü Birimi	2019	2020 Planlanana n	2020 YS Gerç. Tahmini	2021 Hedef	2022 Tahmin	2023 Tahmin
4- Fen bilimleri kontenjan doluluk oranı	Oran	75	90	90	90	90	90

**Göstergeye İlişkin Açıklama:** Üniversitemiz fen bilimlerinde bulunan 4 Fakülte, 1 enstitü, 4 MYO'nun doluluk oranı dikkate alınmıştır.

**Hesaplama Yöntemi:** Fen Bilimleri Bölümlerini tercih eden öğrenci sayısı/ Fen Bilimleri Bölümlerinin toplam kontenjan sayısı

**Verinin Kaynağı:** Öğrenci İşleri Daire Başkanlığı

**Sorumlu İdare:**

Performans Göstergesi	Ölçü Birimi	2019	2020 Planlanana n	2020 YS Gerç. Tahmini	2021 Hedef	2022 Tahmin	2023 Tahmin
5- Kütüphanede bulunan basılı ve elektronik kaynak sayısı	Sayı	50.997	60.000	350.000	60.000	65.000	70.000

**Göstergeye İlişkin Açıklama:** Üniversitemiz Merkez Kütüphanesinde bulunan kitap, basılı ve elektronik yayın sayıları dikkate alınmıştır.

**Hesaplama Yöntemi:** Kütüphane kaynakları toplamı

**Verinin Kaynağı:** Kütüphane ve Dokümantasyon Daire Başkanlığı

**Sorumlu İdare:**

Performans Göstergesi	Ölçü Birimi	2019	2020 Planlanana n	2020 YS Gerç. Tahmini	2021 Hedef	2022 Tahmin	2023 Tahmin
6- Kütüphanede bulunan öğrenci başına düşen basılı ve elektronik kaynak sayısı	Sayı	4	6	12	6	7	8

**Göstergeye İlişkin Açıklama:**

**Hesaplama Yöntemi:** Kütüphane kaynakları toplamı/Toplam Öğrenci Sayısı

**Verinin Kaynağı:** Kütüphane ve Dokümantasyon Daire Başkanlığı

**Sorumlu İdare:**

Performans Göstergesi	Ölçü Birimi	2019	2020 Planlanana n	2020 YS Gerç. Tahmini	2021 Hedef	2022 Tahmin	2023 Tahmin
7- Kütüphaneden yararlanan kişi sayısı	Sayı	475.000	550.000	5.000	0	0	0

**Göstergeye İlişkin Açıklama:** Üniversitemiz kütüphanelerinden kaynak ya da kitap temin eden öğrenci ve personel sayısı dikkate alınmıştır.

**Hesaplama Yöntemi:** Kütüphaneden yararlanan kişi sayısı

**Verinin Kaynağı:** Kütüphane ve Dokümantasyon Daire Başkanlığı

**Sorumlu İdare:**

Performans Göstergesi	Ölçü Birimi	2019	2020 Planlanan	2020 YS Gerç. Tahmini	2021 Hedef	2022 Tahmin	2023 Tahmin
8- Lisansüstü öğrencilerin toplam öğrenciler içindeki payı	Oran	6,13	6	8	6	6,2	6,3

**Göstergeye İlişkin Açıklama:** Üniversitemiz Enstitülerinin öğrencilerinin toplam öğrenci sayısına oranı dikkate alınmıştır.

**Hesaplama Yöntemi:** Lisansüstü öğrenci sayısı/toplam öğrenci sayısı

**Verinin Kaynağı:** Öğrenci İşleri Daire Başkanlığı

**Sorumlu İdare:**

Performans Göstergesi	Ölçü Birimi	2019	2020 Planlanan	2020 YS Gerç. Tahmini	2021 Hedef	2022 Tahmin	2023 Tahmin
9- Öğrenci başına düşen eğitim alanı	Metrekare	1,1	1,3	1,3	1,3	1,3	1,4

**Göstergeye İlişkin Açıklama:** Üniversitemiz kapalı alanlarından eğitim alanı olarak kullanılan alanlar dikkate alınmıştır.

**Hesaplama Yöntemi:** Eğitim Alanı/Toplam Öğrenci Sayısı

**Verinin Kaynağı:** Yapı İşleri ve Teknik Daire Başkanlığı

**Sorumlu İdare:**

Performans Göstergesi	Ölçü Birimi	2019	2020 Planlanan	2020 YS Gerç. Tahmini	2021 Hedef	2022 Tahmin	2023 Tahmin
10- Öğrenci başına düşen kapalı alan	Metrekare	8,09	9	4	9	9,3	9,3

**Göstergeye İlişkin Açıklama:** Üniversitemiz toplam kapalı alanının toplam öğrenci sayısına oranı dikkate alınmıştır.

**Hesaplama Yöntemi:** Toplam Kapalı Alan/Toplam Öğrenci Sayısı

**Verinin Kaynağı:** Yapı İşleri ve Teknik Daire Başkanlığı

**Sorumlu İdare:**

Performans Göstergesi	Ölçü Birimi	2019	2020 Planlanan	2020 YS Gerç. Tahmini	2021 Hedef	2022 Tahmin	2023 Tahmin
11- Öğrenci değişim programlarından yararlanan öğrencilerin oranı	Oran	0,01	0,015	0,018	0,02	0,02	0,02

**Göstergeye İlişkin Açıklama:** Erasmus, Farabi gibi değişim programlarından yararlanan Üniversitemiz öğrencileri dikkate alınmıştır.

**Hesaplama Yöntemi:** Öğrenci değişim programlarından yararlanan öğrenci sayısı/Toplam öğrenci sayısı

**Verinin Kaynağı:** Dış İlişkiler Uygulama ve Araştırma Merkezi

**Sorumlu İdare:**

Performans Göstergesi	Ölçü Birimi	2019	2020 Planlanan	2020 YS Gerç. Tahmini	2021 Hedef	2022 Tahmin	2023 Tahmin
12- Öğretim üyesi başına düşen öğrenci sayısı	Sayı	53	40	50	40	40	40

**Göstergeye İlişkin Açıklama:** Üniversitemiz kadrosunda bulunan öğretim üyelerimizin toplam öğrenci sayısına oranı dikkate alınmıştır.

**Hesaplama Yöntemi:** Öğretim Üyesi sayısı/Toplam Öğrenci sayısı  
**Verinin Kaynağı:** Öğrenci İşleri Daire Başkanlığı  
**Sorumlu İdare:**

Performans Göstergesi	Ölçü Birimi	2019	2020 Planlanan	2020 YS Gerç. Tahmini	2021 Hedef	2022 Tahmin	2023 Tahmin
13- Sağlık bilimleri kontenjan doluluk oranı	Oran	90	92	0	92	95	95

**Göstergeye İlişkin Açıklama:** Üniversitemiz sağlık bilimlerinde bulunan 3 Fakülte, 1 enstitü, 1 Yüksekokul, 1 MYO'nun doluluk oranı dikkate alınmıştır.

**Hesaplama Yöntemi:** Sağlık Bilimleri Bölümlerini tercih eden öğrenci sayısı/ Sağlık Bilimleri Bölümlerinin toplam kontenjan sayısı

**Verinin Kaynağı:** Öğrenci İşleri Daire Başkanlığı  
**Sorumlu İdare:**

Performans Göstergesi	Ölçü Birimi	2019	2020 Planlanan	2020 YS Gerç. Tahmini	2021 Hedef	2022 Tahmin	2023 Tahmin
14- Sosyal bilimler kontenjan doluluk oranı	Oran	90	92	0	92	95	95

**Göstergeye İlişkin Açıklama:** Üniversitemiz sosyal bilimlerinde bulunan 3 Fakülte, 1 enstitü, 2 Yüksekokul, 1 Konservatuvar, 6 MYO'nun doluluk oranı dikkate alınmıştır.

**Hesaplama Yöntemi:** Sosyal Bilimler Bölümlerini tercih eden öğrenci sayısı/ Sosyal Bilimler Bölümlerinin toplam kontenjan sayısı

**Verinin Kaynağı:** Öğrenci İşleri Daire Başkanlığı  
**Sorumlu İdare:**

Performans Göstergesi	Ölçü Birimi	2019	2020 Planlanan	2020 YS Gerç. Tahmini	2021 Hedef	2022 Tahmin	2023 Tahmin
15- Teknokent veya Teknoloji Transfer Ofisi (TTO) projelerine katılan öğrenci sayısı	Sayı	2	2	2	2	2	2

**Göstergeye İlişkin Açıklama:** Üniversitemiz Teknoloji Geliştirme Bölgesi A.Ş. altında bulunan Teknokent ve TTO birimlerinde gerçekleştirilen projelere katılan Üniversitemiz öğrencilerini kapsamaktadır.

**Hesaplama Yöntemi:** Projelere katılan öğrenci sayısı

**Verinin Kaynağı:** Namık Kemal Üniversitesi Teknoloji Geliştirme Bölgesi A.Ş.

**Sorumlu İdare:**

Performans Göstergesi	Ölçü Birimi	2019	2020 Planlanan	2020 YS Gerç. Tahmini	2021 Hedef	2022 Tahmin	2023 Tahmin
16- Uluslararası kuruluşlarla ortak uygulanan eğitim programı sayısı	Sayı	0	0	0	0	0	0

**Göstergeye İlişkin Açıklama:**

**Hesaplama Yöntemi:**

**Verinin Kaynağı:**

**Sorumlu İdare:**

Performans Göstergesi	Ölçü Birimi	2019	2020 Planlanan	2020 YS Gerç. Tahmini	2021 Hedef	2022 Tahmin	2023 Tahmin
17- Yabancı dilde eğitim veren program sayısı	Sayı	5	5	6	5	5	5

**Göstergeye İlişkin Açıklama:**

**Hesaplama Yöntemi:** Yabancı dilde eğitim veren program sayısı

**Verinin Kaynağı:** Öğrenci İşleri Daire Başkanlığı

**Sorumlu İdare:**

Performans Göstergesi	Ölçü Birimi	2019	2020 Planlanan	2020 YS Gerç. Tahmini	2021 Hedef	2022 Tahmin	2023 Tahmin
18- Yabancı uyruklu akademisyen sayısı	Sayı	4	4	4	4	4	4

**Göstergeye İlişkin Açıklama:** Üniversitemiz birimlerinde eğitim öğretime katkıda bulunmak üzere sözleşmeli olarak çalışan yabancı uyruklu personel sayısı dikkate alınmıştır.

**Hesaplama Yöntemi:** Yabancı Uyruklu Personel Akademik Sayısı

**Verinin Kaynağı:** Personel Daire Başkanlığı

**Sorumlu İdare:**

Performans Göstergesi	Ölçü Birimi	2019	2020 Planlanan	2020 YS Gerç. Tahmini	2021 Hedef	2022 Tahmin	2023 Tahmin
19- Yabancı uyruklu öğrenci sayısı	Sayı	917	1.400	0	1.400	1.450	1.500

**Göstergeye İlişkin Açıklama:** Üniversitemiz birimlerinde eğitim gören yabancı uyruklu öğrenci sayısı dikkate alınmıştır.

**Hesaplama Yöntemi:** Yabancı Uyruklu Öğrenci Sayısı

**Verinin Kaynağı:** Öğrenci İşleri Daire Başkanlığı

**Sorumlu İdare:**

Performans Göstergesi	Ölçü Birimi	2019	2020 Planlanan	2020 YS Gerç. Tahmini	2021 Hedef	2022 Tahmin	2023 Tahmin
20- Yan dal ve çift ana dal programından mezun olanların toplam mezun sayısına oranı	Oran	0	0	0	0	0	0

**Göstergeye İlişkin Açıklama:**

**Hesaplama Yöntemi:**

**Verinin Kaynağı:**

**Sorumlu İdare:**

Performans Göstergesi	Ölçü Birimi	2019	2020 Planlanana	2020 YS Gerç. Tahmini	2021 Hedef	2022 Tahmin	2023 Tahmin
21- Yükseköğretim kurumlarında öğretim elemanı ve öğrenci değişim programlarına katılanların sayısı	Sayı	0	0	0	0	0	0

**Göstergeye İlişkin Açıklama:**  
**Hesaplama Yöntemi:**  
**Verinin Kaynağı:**  
**Sorumlu İdare:**

#### Alt Program Kapsamında Yürütülecek Faaliyet Maliyetleri

Faaliyetler	2020 Bütçe	2020 Harcama Haziran	2021 Bütçe	2022 Tahmin	2023 Tahmin
<b>Doktora ve Tıpta Uzmanlık Eğitimi</b>	<b>7.094.000</b>	<b>2.728.449</b>	<b>7.787.000</b>	<b>8.410.000</b>	<b>8.923.000</b>
Bütçe İçi	7.094.000	2.728.449	7.787.000	8.410.000	8.923.000
Bütçe Dışı	0	0	0	0	0
<b>Lisans Öğrencilerine Yönelik Burs Hizmetleri</b>	<b>0</b>	<b>203.550</b>	<b>0</b>	<b>0</b>	<b>0</b>
Bütçe İçi	0	203.550	0	0	0
Bütçe Dışı	0	0	0	0	0
<b>Yabancı Uyruklu Öğrenci Programı Kapsamında Yürütülen Hizmetler</b>	<b>0</b>	<b>138.000</b>	<b>0</b>	<b>0</b>	<b>0</b>
Bütçe İçi	0	138.000	0	0	0
Bütçe Dışı	0	0	0	0	0
<b>Yükseköğretim Kurumları Bilgi ve Kültürel Kaynaklar ile Sportif Altyapının Geliştirilmesi Hizmetleri</b>	<b>1.963.000</b>	<b>660.085</b>	<b>3.091.000</b>	<b>1.173.000</b>	<b>1.242.000</b>
Bütçe İçi	1.963.000	660.085	3.091.000	1.173.000	1.242.000
Bütçe Dışı	0	0	0	0	0
<b>Yükseköğretim Kurumları Birinci Öğretim</b>	<b>175.395.000</b>	<b>94.304.455</b>	<b>213.947.000</b>	<b>227.065.000</b>	<b>245.201.000</b>
Bütçe İçi	175.395.000	94.304.455	213.947.000	227.065.000	245.201.000
Bütçe Dışı	0	0	0	0	0
<b>Yükseköğretim Kurumları İkinci Öğretim</b>	<b>3.646.000</b>	<b>430.765</b>	<b>4.030.000</b>	<b>4.260.000</b>	<b>4.533.000</b>
Bütçe İçi	3.646.000	430.765	4.030.000	4.260.000	4.533.000
Bütçe Dışı	0	0	0	0	0
<b>Yükseköğretim Kurumları Tezsiz Yüksek Lisans</b>	<b>565.000</b>	<b>67.740</b>	<b>612.000</b>	<b>657.000</b>	<b>697.000</b>
Bütçe İçi	565.000	67.740	612.000	657.000	697.000
Bütçe Dışı	0	0	0	0	0
<b>Yükseköğretim Kurumları Yaz Okulları</b>	<b>0</b>	<b>0</b>	<b>0</b>	<b>0</b>	<b>0</b>
Bütçe İçi	0	0	0	0	0
Bütçe Dışı	0	0	0	0	0



<b>T O P L A M</b>	<b>188.663.00</b> <b>0</b>	<b>98.533.045</b>	<b>229.467.00</b> <b>0</b>	<b>241.565.00</b> <b>0</b>	<b>260.596.00</b> <b>0</b>
Bütçe İçi	188.663.00 0	98.533.045	229.467.00 0	241.565.00 0	260.596.00 0
Bütçe Dışı	0	0	0	0	0

### **Faaliyetlere İlişkin Açıklamalar:**

#### **Doktora ve Tıpta Uzmanlık Eğitimi**

Üniversitemiz Fen Bilimleri Enstitü, Sosyal Bilimler Enstitüsü ve Sağlık Bilimleri Enstitüsü'nde bölgenin ihtiyacına göre doktora programları açılmakta ve öğrenci kabulü yapılmaktadır. Üniversitemiz kontenjanlarına göre de Tıp Fakültemize atanan Tıpta Uzmanlık Eğitimi alacak Araştırma Görevlileri, uygulamalı eğitimlerini Üniversitemiz Sağlık Uygulama ve Araştırma Merkezimizde almaktadır.

#### **Lisans Öğrencilerine Yönelik Burs Hizmetleri**

#### **Yabancı Uyruklu Öğrenci Programı Kapsamında Yürütülen Hizmetler**

Üniversitemize ilgili mevzuatı uyarınca yabancı uyruklu öğrenci kabulü yapılmaktadır. Üniversitemizi tercih eden yabancı uyruklu öğrencilerin sayısı her yıl artmaktadır. Üniversitemizi daha çok Bulgaristan, Yunanistan, Suriye, Afganistan, Azerbaycan ve Türkmenistan öğrencileri tercih etmektedir.

#### **Yükseköğretim Kurumları Açıköğretim**

#### **Yükseköğretim Kurumları Bilgi ve Kültürel Kaynaklar ile Sportif Altyapının Geliştirilmesi Hizmetleri**

#### **Yükseköğretim Kurumları Birinci Öğretim**

Üniversitemiz birinci öğretim programlarında ders içerikleri, hafta bazında uygulama içerikleri, ilgili birim akademik kurullarında Avrupa Kredi Transfer Sistemi ve Türkiye Yükseköğretim Yeterlilikler Çerçevesi ile uyumlu şekilde planlanmakta ve uygulanmaktadır.

#### **Yükseköğretim Kurumları İkinci Öğretim**

Üniversitemiz ikinci öğretim programlarında ders içerikleri, hafta bazında uygulama içerikleri, ilgili birim akademik kurullarında Avrupa Kredi Transfer Sistemi ve Türkiye Yükseköğretim Yeterlilikler Çerçevesi ile uyumlu şekilde planlanmakta ve uygulanmaktadır.

#### **Yükseköğretim Kurumları Tezsiz Yüksek Lisans**

Bölgenin ihtiyacına göre tezsiz yüksek lisans programları açılmaktadır.

#### **Yükseköğretim Kurumları Uluslararası Ortak Eğitim ve Öğretim Programı**

#### **Yükseköğretim Kurumları Uzaktan Eğitim**

#### **Yükseköğretim Kurumları Yaz Okulları**

Üniversitemizde 2020 yılında yaz okulu açılmış, ders açılması için de öğrencilerimizin tercihi dikkate alınmıştır.

**Alt Program Adı:** ÖĞRETİM ELEMANLARINA SAĞLANAN BURS VE DESTEKLER  
**Gereke ve Açıklamalar**

Üniversitemiz öğrencilerinin ilgi ve yetenekleri doğrultusunda, ülkemizin kalkınmasına ve bölgemizin ihtiyaçlarına cevap verecek şekilde yetiştirilmesi için öğretim elemanlarımıza yönelik hizmet içi ve eğitimcilerin eğitimleri yapılmaktadır. Ayrıca öğretim elemanlarımız mesleki bilgisini artırmak amacıyla yurt içi veya yurt dışında geçici olarak görevlendirilmektedir.

**Alt Program Hedefi:**

Alanında yetkin, araştırmacı, bilgi üreten ve aktaran akademisyenler yetiştirilmesi

**Performans Göstergeleri**

Performans Göstergesi	Ölçü Birimi	2019	2020 Planlanana	2020 YS Gerç. Tahmini	2021 Hedef	2022 Tahmin	2023 Tahmin
1- SCI, SCI-Expanded, SSCI ve AHCI kapsamındaki dergilerde öğretim elemanı başına düşen yayın sayısı	Sayı	0,25	0,30	0,30	0,3	0,35	0,35

**Göstergeye İlişkin Açıklama:**

**Hesaplama Yöntemi:** Yayın sayısı toplamı/öğretim elemanı sayısı

**Verinin Kaynağı:** Üniversitemiz Akademik Veri Erişim Sistemi (AVES)

**Sorumlu İdare:**

Performans Göstergesi	Ölçü Birimi	2019	2020 Planlanana	2020 YS Gerç. Tahmini	2021 Hedef	2022 Tahmin	2023 Tahmin
2- Araştırma bursundan yararlanan öğrenci sayısı	Sayı	0	10	10	0	0	0

**Göstergeye İlişkin Açıklama:**

**Hesaplama Yöntemi:** Burstan yararlanan öğrenci sayısı.

**Verinin Kaynağı:** Bilimsel Araştırma Projeleri Koordinasyon Birimi

**Sorumlu İdare:**

Performans Göstergesi	Ölçü Birimi	2019	2020 Planlanana	2020 YS Gerç. Tahmini	2021 Hedef	2022 Tahmin	2023 Tahmin
3- YÖK tarafından öncelikli alanlarında sağlanan burslardan yararlanan doktora öğrenci sayısı	Sayı	14	10	16	10	10	12

**Göstergeye İlişkin Açıklama:** Üniversitemizde YÖK tarafından öncelikli alanlara sağlanan burslardan faydalanan 7 adet öğrencimiz mevcut olup bu sayıyı ilerleyen yıllarda arttırmak hedeflenmiştir.

**Hesaplama Yöntemi:** Burstan yararlanan öğrenci sayısı

**Verinin Kaynağı:** Sağlık Kültür ve Spor Daire Başkanlığı

**Sorumlu İdare:**

Performans Göstergesi	Ölçü Birimi	2019	2020 Planlanana	2020 YS Gerç. Tahmini	2021 Hedef	2022 Tahmin	2023 Tahmin
4- YÖK tarafından sağlanan yurt dışında yabancı dil yeterliliklerinin artırılmasına yönelik burslardan yararlanan sayısı	Sayı	1	1	1	1	1	1

**Göstergeye İlişkin Açıklama:**

**Hesaplama Yöntemi:** Burstan yararlanan öğrenci sayısı

**Verinin Kaynağı:** Sağlık Kültür ve Spor Daire Başkanlığı

**Sorumlu İdare:**

Performans Göstergesi	Ölçü Birimi	2019	2020 Planlanana	2020 YS Gerç. Tahmini	2021 Hedef	2022 Tahmin	2023 Tahmin
5- Yükseköğretim Kurulu, Türkiye Bilimler Akademisi ve TÜBİTAK bilim, teşvik ve sanat ödülleri sayısı	Sayı	0	0	0	0	0	0

**Göstergeye İlişkin Açıklama:**

**Hesaplama Yöntemi:** Ödül sayısı

**Verinin Kaynağı:** Tekirdağ Namık Kemal Üniversitesi Kalite Komisyonu

**Sorumlu İdare:**

#### Alt Program Kapsamında Yürütülecek Faaliyet Maliyetleri

Faaliyetler	2020 Bütçe	2020 Harcama Haziran	2021 Bütçe	2022 Tahmin	2023 Tahmin
<b>Öğretim Elemanları Yurtdışı Yabancı Dil Bursu Hizmetleri</b>	0	0	0	0	0
Bütçe İçi	0	0	0	0	0
Bütçe Dışı	0	0	0	0	0
<b>Öğretim Üyesi Yetiştirme Programı ve Yurtdışı Destek Hizmetleri</b>	0	162.600	0	0	0
Bütçe İçi	0	162.600	0	0	0
Bütçe Dışı	0	0	0	0	0

<b>T O P L A M</b>	<b>0</b>	<b>162.600</b>	<b>0</b>	<b>0</b>	<b>0</b>
Bütçe İçi	0	162.600	0	0	0
Bütçe Dışı	0	0	0	0	0

### Faaliyetlere İlişkin Açıklamalar:

#### Öğretim Elemanları Yurtdışı Yabancı Dil Bursu Hizmetleri

#### Öğretim Üyesi Yetiştirme Programı ve Yurtdışı Destek Hizmetleri

**Alt Program Adı:** YÜKSEKÖĞRETİMDE ÖĞRENCİ YAŞAMI

#### Gerekçe ve Açıklamalar

Üniversitemizde eğitim gören öğrencilerimizin kullanımına yönelik tesis ve alt yapılar içerisinde üniversite yemekhanesi, teknoloji donanımlı çalışma alanları, kütüphaneler, sosyal yaşam merkezi, okuma salonları, bilgisayar laboratuvarları yer almaktadır. Ayrıca kapalı spor salonu kompleksi, kapalı yüzme havuzu, fitness salonu, stadyum gibi sportif faaliyetlere ilişkin olanaklar mevcuttur. Üniversitemizde kültür ve sanat alanında öğrenci gelişimine katkı sağlamak amacıyla ücretsiz kurslar düzenlenmektedir. Dönem sonunda bahar şenlikleri adı altında tiyatro, sinema gibi bütün öğrenci topluluklarının etkinliklerinin sergilendiği ortamlar oluşturulmaktadır. Gerçekleştirilen teknik geziler ile de öğrencilerimize sosyal ve kültürel faaliyetler sağlanmaktadır.

#### Alt Program Hedefi:

Yükseköğretim öğrencilerine sunulan beslenme ve barınma hizmetlerinin kalitesinin artırılması; öğrencilerin kişisel ve sosyal gelişimi desteklenerek yaşam kalitesinin yükseltilmesi

#### Performans Göstergeleri

Performans Göstergesi	Ölçü Birimi	2019	2020 Planlanan	2020 YS Gerç. Tahmini	2021 Hedef	2022 Tahmin	2023 Tahmin
1- Barınma hizmetlerinden yararlanan öğrenci sayısı	Sayı	0	0	0	0	0	0

**Göstergeye İlişkin Açıklama:**

**Hesaplama Yöntemi:**

**Verinin Kaynağı:**

**Sorumlu İdare:**

Performans Göstergesi	Ölçü Birimi	2019	2020 Planlanana n	2020 YS Gerç. Tahmini	2021 Hedef	2022 Tahmin	2023 Tahmin
2- Beslenme hizmetlerinden yararlanan öğrenci sayısı	Sayı	28.798	30.000	30.000	30.000	30.000	30.000

**Göstergeye İlişkin Açıklama:**

**Hesaplama Yöntemi:** Üniversitemiz yemekhanelerinde öğrenciler tarafından yenilen yemek öğün sayısı

**Verinin Kaynağı:** Sağlık, Kültür ve Spor Daire Başkanlığı

**Sorumlu İdare:**

Performans Göstergesi	Ölçü Birimi	2019	2020 Planlanana n	2020 YS Gerç. Tahmini	2021 Hedef	2022 Tahmin	2023 Tahmin
3- Öğrenci başına düşen sosyal donatı alanı	Metrekare	1	1	1	1	1	1

**Göstergeye İlişkin Açıklama:** Üniversitemizde öğrencilerimizin sosyal alanlardan rahatlıkla faydalanması amacıyla 2015 yılında Sosyal Yaşam Merkezimiz hizmete girmiştir. Ayrıca açık ve kapalı spor tesislerimiz mevcuttur.

**Hesaplama Yöntemi:** Toplam Sosyal Donatı Alanı/Toplam Öğrenci Sayısı

**Verinin Kaynağı:** Yapı İşleri ve Teknik Daire Başkanlığı ve Öğrenci İşleri Daire Başkanlığı

**Sorumlu İdare:**

Performans Göstergesi	Ölçü Birimi	2019	2020 Planlanana n	2020 YS Gerç. Tahmini	2021 Hedef	2022 Tahmin	2023 Tahmin
4- Öğrenci kulüp ve topluluk sayısı	Sayı	91	75	100	75	75	75

**Göstergeye İlişkin Açıklama:** Üniversitemiz de çeşitli alanlara yönelik öğrenci toplulukları mevcut olup öğrenci topluluk sayıları öğrencilerin ilgi alanlarına göre her geçen gün artmaktadır.

**Hesaplama Yöntemi:** Kulüp ve Topluluk sayısı

**Verinin Kaynağı:** Sağlık, Kültür ve Spor Daire Başkanlığı

**Sorumlu İdare:**

Performans Göstergesi	Ölçü Birimi	2019	2020 Planlanana n	2020 YS Gerç. Tahmini	2021 Hedef	2022 Tahmin	2023 Tahmin
5- Sosyal, kültürel ve sportif faaliyet sayısı	Sayı	247	250	20	250	250	250

**Göstergeye İlişkin Açıklama:** faaliyetler düzenlenmektedir.

**Hesaplama Yöntemi:** Faaliyet sayısı

**Verinin Kaynağı:** Sağlık, Kültür ve Spor Daire Başkanlığı

**Sorumlu İdare:**

Performans Göstergesi	Ölçü Birimi	2019	2020 Planlanana n	2020 YS Gerç. Tahmini	2021 Hedef	2022 Tahmin	2023 Tahmin
6- Yükseköğretimde öğrenci başına barınma harcaması	TL	0	0	0	0	0	0

**Göstergeye İlişkin Açıklama:**

**Hesaplama Yöntemi:**

**Verinin Kaynağı:**  
**Sorumlu İdare:**

Performans Göstergesi	Ölçü Birimi	2019	2020 Planlanan	2020 YS Gerç. Tahmini	2021 Hedef	2022 Tahmin	2023 Tahmin
7- Yükseköğretimde öğrenci başına beslenme harcaması	TL	7,83	8.000	200	8.000	8.500	9.000

**Göstergeye İlişkin Açıklama:** Üniversitemiz Sağlık Kültür ve Spor Daire Başkanlığınca temin edilen yemek hizmet maliyetinin yemek hizmetinden faydalanan öğrenci sayısına oranıdır.

**Hesaplama Yöntemi:** Üniversitemiz Sağlık, Kültür ve Spor Daire Başkanlığı altında beslenme hizmetleri için ödenen tutar.

**Verinin Kaynağı:** Sağlık, Kültür ve Spor Daire Başkanlığı  
**Sorumlu İdare:**

Performans Göstergesi	Ölçü Birimi	2019	2020 Planlanan	2020 YS Gerç. Tahmini	2021 Hedef	2022 Tahmin	2023 Tahmin
8- Yükseköğretimde öğrenci yaşamından memnuniyet oranı	Oran	2,35	2,5	3,5	2,5	3	3,5

**Göstergeye İlişkin Açıklama:** Üniversitemizde öğrencilerin memnuniyet düzeylerini ölçmek amacıyla memnuniyet anketleri yapılmaktadır. İlgili anketlerde öğrencilere; eğitim programları, akademik danışmanlık, öğrencilere sağlanan imkanlar vb. kriterlere yönelik sorular sorulmaktadır. İyileştirmeye yönelik anket sonuçları için de gerekli önlemler alınmaktadır.

**Hesaplama Yöntemi:** Ankete katılanların memnuniyet oranı/Toplam öğrenci sayısı

**Verinin Kaynağı:** Üniversitemiz Elektronik Stratejik Analiz Sistemi (ESAS)  
**Sorumlu İdare:**

Performans Göstergesi	Ölçü Birimi	2019	2020 Planlanan	2020 YS Gerç. Tahmini	2021 Hedef	2022 Tahmin	2023 Tahmin
9- Yükseköğretimde öğrencilere sunulan sağlık hizmetinden yararlanan öğrenci sayısının toplam öğrenci sayısına oranı	Oran	0,025	0	0	0	0	0

**Göstergeye İlişkin Açıklama:**

**Hesaplama Yöntemi:** Sağlık hizmetinden yararlanan öğrenci sayısı/Toplam öğrenci sayısı

**Verinin Kaynağı:** Sağlık Kültür ve Spor Daire Başkanlığı  
**Sorumlu İdare:**

#### Alt Program Kapsamında Yürütülecek Faaliyet Maliyetleri

Faaliyetler	2020 Bütçe	2020 Harcama Haziran	2021 Bütçe	2022 Tahmin	2023 Tahmin
<b>Yükseköğretimde Beslenme Hizmetleri</b>	<b>2.175.000</b>	<b>1.702.208</b>	<b>2.391.000</b>	<b>2.545.000</b>	<b>2.695.000</b>
Bütçe İçi	2.175.000	1.702.208	2.391.000	2.545.000	2.695.000
Bütçe Dışı	0	0	0	0	0

<b>Yükseköğretimde Kültür ve Spor Hizmetleri</b>	<b>412.000</b>	<b>64.982</b>	<b>451.000</b>	<b>485.000</b>	<b>511.000</b>
Bütçe İçi	412.000	64.982	451.000	485.000	511.000
Bütçe Dışı	0	0	0	0	0
<b>Yükseköğretimde Öğrenci Yaşamına İlişkin Diğer Hizmetler</b>	<b>4.964.000</b>	<b>2.022.098</b>	<b>6.453.000</b>	<b>7.148.000</b>	<b>7.732.000</b>
Bütçe İçi	4.964.000	2.022.098	6.453.000	7.148.000	7.732.000
Bütçe Dışı	0	0	0	0	0
<b>Yükseköğretimde Sağlık Hizmetleri</b>	<b>16.000</b>	<b>0</b>	<b>18.000</b>	<b>18.000</b>	<b>20.000</b>
Bütçe İçi	16.000	0	18.000	18.000	20.000
Bütçe Dışı	0	0	0	0	0
<b>T O P L A M</b>	<b>7.567.000</b>	<b>3.789.289</b>	<b>9.313.000</b>	<b>10.196.000</b>	<b>10.958.000</b>
Bütçe İçi	7.567.000	3.789.289	9.313.000	10.196.000	10.958.000
Bütçe Dışı	0	0	0	0	0

### Faaliyetlere İlişkin Açıklamalar:

#### Yükseköğretimde Barınma Hizmetleri

#### Yükseköğretimde Beslenme Hizmetleri

Üniversitemiz beslenme hizmetleri Sağlık Kültür ve Spor Daire Başkanlığı'nca yürütülmektedir. Merkez Yerleşkede yemek Üniversitemiz mutfağında ve personeline hazırlanmaktadır. İlçelerde yemek hizmeti aynı daire tarafından ihale edilerek sunulmaktadır.

#### Yükseköğretimde Kültür ve Spor Hizmetleri

Üniversitemizde Sağlık Kültür ve Spor Daire Başkanlığı'nca öğrenci gelişimine katkı sağlamak amacıyla kültür ve spor alanında ücretsiz kurslar düzenlenmektedir. Ayrıca yıl içinde spor alanında birimler arası spor turnuvaları düzenlenmekte, görsel sanatlara yönelik de öğrenci eserlerinin gösterildiği sergiler düzenlenmektedir.

#### Yükseköğretimde Öğrenci Yaşamına İlişkin Diğer Hizmetler

Üniversitemiz öğrencilerine mezuniyet sonrasında hazırlık için bireysel kariyer danışmanlığı, grup kariyer danışmanlığı, psikolojik danışmanlık hizmetleri Kariyer Uygulama ve Araştırma Merkezi tarafından verilmektedir. Ayrıca uluslararası öğrencilere Dış İlişkiler Uygulama ve Araştırma Merkezi tarafından oryantasyon eğitimi, özel yaklaşım gerektiren öğrencilerimize de ihtiyaç duydukları alanlarda Engelli Öğrenci Birimimizce destek olunmaktadır.

#### Yükseköğretimde Sağlık Hizmetleri

## 2-Faaliyet Maliyetleri Tablosu

### FAALİYET MALİYETLERİ TABLOSU

<b>İdare Adı</b>	TEKİRDAĞ NAMIK KEMAL ÜNİVERSİTESİ
<b>Program Adı</b>	ARAŞTIRMA, GELİŞTİRME VE YENİLİK
<b>Alt Program Adı</b>	ARAŞTIRMA ALTYAPILARI
<b>Alt Program Hedefi</b>	Ülkemizin bilgi birikiminin artırılmasına ve teknolojik gelişimine katkıda bulunmak üzere yükseköğretim kurumlarında araştırma altyapılarının kurulması ve kapasitelerinin güçlendirilmesi
<b>Faaliyet Adı</b>	Yükseköğretim Kurumları Araştırma Altyapısı Kurulması ve Geliştirilmesi
<b>Açıklama</b>	Üniversitemizde mülga Kalkınma Bakanlığı destekli Merkezi Araştırma Laboratuvarı kurulmuş, 2011 yılı itibariyle de hizmet vermeye başlamıştır. Birim döner sermaye gelirleri ile Üniversite bünyesinde mevcut her türlü araç, gereç, cihaz ile birlikte araştırma laboratuvarı, uygulama ve araştırma merkezi ve benzeri birimler arasındaki ilişkilerde koordinasyonu sağlamak, geliştirmek, güçlendirmek; AR-GE olanaklarının birimler arası kullanıma açılmasını sağlamak, Üniversite birimlerinin ortak ihtiyacı olan ileri araştırma düzeneklerini temin ederek, Üniversite bünyesinde veya Merkeze bağlı olarak kurulan AR-GE birimlerinde ortak kullanıma sunmak, AR-GE faaliyetlerinin ortak ihtiyaçlarını karşılamak amacıyla merkez laboratuvarlarında alet bakımı, onarım, yapım, ayar ve benzeri hizmetleri verebilecek altyapıyı oluşturmak için çalışmalarına devam etmektedir.

EKONOMİK KOD	2019 Gerç.	2020 Bütçe	2020 Harcama (Haziran)	2021 YSHT	2021 Bütçe	2022 Tahmin	2023 Tahmin
Personel Giderleri							
Sosyal Güvenlik Kurumuna Devlet Primi Giderleri							
Mal ve Hizmet Alım Giderleri	357.789	128.000			141.000	151.000	158.000
Faiz Giderleri							
Cari Transferler							
Sermaye Giderleri							
Sermaye Transferleri							
Borç Verme							
<b>BÜTÇE İÇİ TOPLAM KAYNAK</b>	<b>357.789</b>	<b>128.000</b>			<b>141.000</b>	<b>151.000</b>	<b>158.000</b>



Döner Sermaye							
Özel Hesap							
Diğer Bütçe Dışı Kaynak							
<b>BÜTÇE DIŞI TOPLAM KAYNAK</b>							
<b>FAALİYET MALİYETİ TOPLAMI</b>	357.789	128.000			141.000	151.000	158.000

## FAALİYET MALİYETLERİ TABLOSU

<b>İdare Adı</b>	TEKİRDAĞ NAMIK KEMAL ÜNİVERSİTESİ
<b>Program Adı</b>	ARAŞTIRMA, GELİŞTİRME VE YENİLİK
<b>Alt Program Adı</b>	YÜKSEKÖĞRETİMDE BİLİMSEL ARAŞTIRMA VE GELİŞTİRME
<b>Alt Program Hedefi</b>	Yükseköğretim kurumlarında inovasyon amaçlı bilimsel çalışmaların artırılması
<b>Faaliyet Adı</b>	Yükseköğretim Kurumları Temel Araştırma Hizmetleri
<b>Açıklama</b>	Merkezi Araştırma Laboratuvarımız bilim ve teknoloji alanında gelişmeye katkıda bulunmak ve endüstriye ilişkin temel bilim sorunlarını çözümlenmek üzere araştırmalar yapmak, kalkınma planlarının öngördüğü alanlarda gelecekte karşılaşılabilecek araştırma sorunlarına çözüm yolları aramak için laboratuvar imkanlarını tüm öğretim elemanlarına sunmaktadır.

EKONOMİK KOD	2019 Gerç.	2020 Bütçe	2020 Harcama (Haziran)	2021 YSHT	2021 Bütçe	2022 Tahmin	2023 Tahmin
Personel Giderleri							
Sosyal Güvenlik Kurumuna Devlet Primi Giderleri							
Mal ve Hizmet Alım Giderleri							
Faiz Giderleri							
Cari Transferler							
Sermaye Giderleri							
Sermaye Transferleri							
Borç Verme							
<b>BÜTÇE İÇİ TOPLAM KAYNAK</b>							

Döner Sermaye							
Özel Hesap	2.026.594	3.705.250	3.047.155	4.500.000	3.000.000	3.500.000	4.000.000
Diğer Bütçe Dışı Kaynak							
<b>BÜTÇE DIŞI TOPLAM KAYNAK</b>	2.026.594	3.705.250	3.047.155	4.500.000	3.000.000	3.500.000	4.000.000
<b>FAALİYET MALİYETİ TOPLAMI</b>	2.026.594	3.705.250	3.047.155	4.500.000	3.000.000	3.500.000	4.000.000

## FAALİYET MALİYETLERİ TABLOSU

<b>İdare Adı</b>	TEKİRDAĞ NAMIK KEMAL ÜNİVERSİTESİ
<b>Program Adı</b>	ARAŞTIRMA, GELİŞTİRME VE YENİLİK
<b>Alt Program Adı</b>	YÜKSEKÖĞRETİMDE BİLİMSEL ARAŞTIRMA VE GELİŞTİRME
<b>Alt Program Hedefi</b>	Yükseköğretim kurumlarında inovasyon amaçlı bilimsel çalışmaların artırılması
<b>Faaliyet Adı</b>	Yükseköğretim Kurumlarının Bilimsel Araştırma Projeleri
<b>Açıklama</b>	Üniversitemiz Bilimsel Araştırma Projeleri Koordinasyon Birimi tarafından Genel Amaçlı Araştırma Projesi (GAP), Gündümlü ve Çok Disiplinli Araştırma Projesi, Tez Projeleri, Üniversite-Özel Sektör, Sanayi Katılımlı İşbirliği Projeleri, Ulusal destekli Araştırma Projeleri, Alt Yapı Geliştirme Projeleri, Öncelikli Alan Araştırma Projeleri (ÖNAP), Sempozyum Düzenleme Projeleri ve Bütçe Talebi İçermeyen Kurumsal İşbirliği Araştırma Projeleri olmak üzere 9 proje türü desteklenmektedir.

EKONOMİK KOD	2019 Gerç.	2020 Bütçe	2020 Harcama (Haziran)	2021 YSHT	2021 Bütçe	2022 Tahmin	2023 Tahmin
Personel Giderleri							
Sosyal Güvenlik Kurumuna Devlet Primi Giderleri							
Mal ve Hizmet Alım Giderleri	5.649.144	261.000	601.458	1.202.916	4.895.000	5.210.000	5.518.000
Faiz Giderleri							
Cari Transferler							
Sermaye Giderleri							
Sermaye Transferleri							
Borç Verme							
<b>BÜTÇE İÇİ TOPLAM KAYNAK</b>	5.649.144	261.000	601.458	1.202.916	4.895.000	5.210.000	5.518.000

Döner Sermaye	6.006.933	261.000	4.534.867	6.000.000	6.600.000	7.260.000	7.986.000
Özel Hesap	16.247.798	16.494.962	2.081.074	3.200.000	16.500.000	16.750.000	17.000.000
Diğer Bütçe Dışı Kaynak							
<b>BÜTÇE DIŞI TOPLAM KAYNAK</b>	22.254.731	16.755.962	6.615.941	9.200.000	23.100.000	24.010.000	24.986.000
<b>FAALİYET MALİYETİ TOPLAMI</b>	27.903.875	17.016.962	7.217.399	10.402.916	27.995.000	29.220.000	30.504.000

## FAALİYET MALİYETLERİ TABLOSU

<b>İdare Adı</b>	TEKİRDAĞ NAMIK KEMAL ÜNİVERSİTESİ
<b>Program Adı</b>	TEDAVİ EDİCİ SAĞLIK
<b>Alt Program Adı</b>	TEDAVİ HİZMETLERİ
<b>Alt Program Hedefi</b>	Tedavi edici sağlık hizmetinin erişilebilir ve etkili olarak sunulmasının sağlanması
<b>Faaliyet Adı</b>	Üniversite Genel Hastane Hizmetleri
<b>Açıklama</b>	Hastanemizde 64 poliklinikte hasta bakılmaktadır. Bölgemizin ihtiyacı olan, Nükleer Tıp ABD altında Pet CT Hizmet Alımı ihalesi için çalışmalar devam etmektedir.

EKONOMİK KOD	2019 Gerç.	2020 Bütçe	2020 Harcama (Haziran)	2021 YSHT	2021 Bütçe	2022 Tahmin	2023 Tahmin
Personel Giderleri	10.887.938	9.908.000	8.256.341	16.512.683	33.673.000	36.196.000	39.071.000
Sosyal Güvenlik Kurumuna Devlet Primi Giderleri	2.551.549	1.651.000	2.034.247	4.068.493	6.779.000	7.394.000	7.814.000
Mal ve Hizmet Alım Giderleri	134.072	78.000	1.771	3.541	96.000	93.000	107.000
Faiz Giderleri							
Cari Transferler	1.735.000	2.057.000	2.057.000	2.057.000	2.289.000	2.435.000	2.579.000
Sermaye Giderleri	4.236.519	3.600.000	648.091	5.054.000	3.900.000	3.664.000	4.484.000
Sermaye Transferleri							
Borç Verme							
<b>BÜTÇE İÇİ TOPLAM KAYNAK</b>	19.545.078	17.294.000	12.997.450	27.695.717	46.737.000	49.782.000	54.055.000

Döner Sermaye					190.561.000	228.673.200	274.407.840
Özel Hesap							
Diğer Bütçe Dışı Kaynak							
<b>BÜTÇE DIŞI TOPLAM KAYNAK</b>					190.561.000	228.673.200	274.407.840
<b>FAALİYET MALİYETİ TOPLAMI</b>	19.545.078	17.294.000	12.997.450	27.695.717	237.298.000	278.455.200	328.462.840

## FAALİYET MALİYETLERİ TABLOSU

<b>İdare Adı</b>	TEKİRDAĞ NAMIK KEMAL ÜNİVERSİTESİ
<b>Program Adı</b>	YÜKSEKÖĞRETİM
<b>Alt Program Adı</b>	ÖN LİSANS EĞİTİMİ, LİSANS EĞİTİMİ VE LİSANSÜSTÜ EĞİTİM
<b>Alt Program Hedefi</b>	Mesleki yeterlilik sahibi ve gelişime açık mezunlar yetiştirilmesi
<b>Faaliyet Adı</b>	Doktora ve Tıpta Uzmanlık Eğitimi

### Açıklama

Üniversitemiz Fen Bilimleri Enstitü, Sosyal Bilimler Enstitüsü ve Sağlık Bilimleri Enstitüsü'nde bölgenin ihtiyacına göre doktora programları açılmakta ve öğrenci kabulü yapılmaktadır. Üniversitemiz kontenjanlarına göre de Tıp Fakültemize atanan Tıpta Uzmanlık Eğitimi alacak Araştırma Görevlileri, uygulamalı eğitimlerini Üniversitemiz Sağlık Uygulama ve Araştırma Merkezimizde almaktadır.

EKONOMİK KOD	2019 Gerç.	2020 Bütçe	2020 Harcama (Haziran)	2021 YSHT	2021 Bütçe	2022 Tahmin	2023 Tahmin
Personel Giderleri	7.949.333	6.682.000	2.587.352	5.174.705	7.324.000	7.913.000	8.396.000
Sosyal Güvenlik Kurumuna Devlet Primi Giderleri	238.885	324.000	128.784	257.568	367.000	394.000	419.000
Mal ve Hizmet Alım Giderleri	105.375	88.000	12.313	24.627	96.000	103.000	108.000
Faiz Giderleri							
Cari Transferler	180.700						
Sermaye Giderleri							
Sermaye Transferleri							
Borç Verme							
<b>BÜTÇE İÇİ TOPLAM KAYNAK</b>	8.474.293	7.094.000	2.728.449	5.456.899	7.787.000	8.410.000	8.923.000

Döner Sermaye							
Özel Hesap							
Diğer Bütçe Dışı Kaynak							
<b>BÜTÇE DIŞI TOPLAM KAYNAK</b>							
<b>FAALİYET MALİYETİ TOPLAMI</b>	8.474.293	7.094.000	2.728.449	5.456.899	7.787.000	8.410.000	8.923.000

## FAALİYET MALİYETLERİ TABLOSU

<b>İdare Adı</b>	TEKİRDAĞ NAMIK KEMAL ÜNİVERSİTESİ
<b>Program Adı</b>	YÜKSEKÖĞRETİM
<b>Alt Program Adı</b>	ÖN LİSANS EĞİTİMİ, LİSANS EĞİTİMİ VE LİSANSÜSTÜ EĞİTİM
<b>Alt Program Hedefi</b>	Mesleki yeterlilik sahibi ve gelişime açık mezunlar yetiştirilmesi
<b>Faaliyet Adı</b>	Yükseköğretim Kurumları Bilgi ve Kültürel Kaynaklar ile Sportif Altyapının Geliştirilmesi Hizmetleri

### Açıklama

EKONOMİK KOD	2019 Gerç.	2020 Bütçe	2020 Harcama (Haziran)	2021 YSHT	2021 Bütçe	2022 Tahmin	2023 Tahmin
Personel Giderleri	506.029	816.000	255.293	510.586	927.000	996.000	1.055.000
Sosyal Güvenlik Kurumuna Devlet Primi Giderleri	84.777	113.000	46.535	93.070	128.000	137.000	146.000
Mal ve Hizmet Alım Giderleri	57.945	34.000			36.000	40.000	41.000
Faiz Giderleri							
Cari Transferler							
Sermaye Giderleri	1.309.868	1.000.000	358.257	1.000.000	2.000.000		
Sermaye Transferleri							
Borç Verme							
<b>BÜTÇE İÇİ TOPLAM KAYNAK</b>	1.958.619	1.963.000	660.085	1.603.656	3.091.000	1.173.000	1.242.000

Döner Sermaye							
Özel Hesap							
Diğer Bütçe Dışı Kaynak							
<b>BÜTÇE DIŞI TOPLAM KAYNAK</b>							
<b>FAALİYET MALİYETİ TOPLAMI</b>	1.958.619	1.963.000	660.085	1.603.656	3.091.000	1.173.000	1.242.000

## FAALİYET MALİYETLERİ TABLOSU

<b>İdare Adı</b>	TEKİRDAĞ NAMIK KEMAL ÜNİVERSİTESİ
<b>Program Adı</b>	YÜKSEKÖĞRETİM
<b>Alt Program Adı</b>	ÖN LİSANS EĞİTİMİ, LİSANS EĞİTİMİ VE LİSANSÜSTÜ EĞİTİM
<b>Alt Program Hedefi</b>	Mesleki yeterlilik sahibi ve gelişime açık mezunlar yetiştirilmesi
<b>Faaliyet Adı</b>	Yükseköğretim Kurumları Birinci Öğretim
<b>Açıklama</b>	Üniversitemiz birinci öğretim programlarında ders içerikleri, hafta bazında uygulama içerikleri, ilgili birim akademik kurullarında Avrupa Kredi Transfer Sistemi ve Türkiye Yükseköğretim Yeterlilikler Çerçevesi ile uyumlu şekilde planlanmakta ve uygulanmaktadır.

EKONOMİK KOD	2019 Gerç.	2020 Bütçe	2020 Harcama (Haziran)	2021 YSHT	2021 Bütçe	2022 Tahmin	2023 Tahmin
Personel Giderleri	122.030.544	130.178.000	74.570.677	149.141.353	149.700.000	160.566.000	169.591.000
Sosyal Güvenlik Kurumuna Devlet Primi Giderleri	18.904.639	20.249.000	11.637.286	23.274.573	22.939.000	24.510.000	26.043.000
Mal ve Hizmet Alım Giderleri	11.058.132	9.468.000	5.528.567	11.930.021	10.408.000	11.078.000	11.735.000
Faiz Giderleri							
Cari Transferler							
Sermaye Giderleri	15.289.802	15.500.000	2.567.925	22.900.000	30.900.000	30.911.000	37.832.000
Sermaye Transferleri							
Borç Verme							
<b>BÜTÇE İÇİ TOPLAM KAYNAK</b>	167.283.117	175.395.000	94.304.455	207.245.947	213.947.000	227.065.000	245.201.000

Döner Sermaye							
Özel Hesap							
Diğer Bütçe Dışı Kaynak							
<b>BÜTÇE DIŞI TOPLAM KAYNAK</b>							
<b>FAALİYET MALİYETİ TOPLAMI</b>	167.283.117	175.395.000	94.304.455	207.245.947	213.947.000	227.065.000	245.201.000

## FAALİYET MALİYETLERİ TABLOSU

<b>İdare Adı</b>	TEKİRDAĞ NAMIK KEMAL ÜNİVERSİTESİ
<b>Program Adı</b>	YÜKSEKÖĞRETİM
<b>Alt Program Adı</b>	ÖN LİSANS EĞİTİMİ, LİSANS EĞİTİMİ VE LİSANSÜSTÜ EĞİTİM
<b>Alt Program Hedefi</b>	Mesleki yeterlilik sahibi ve gelişime açık mezunlar yetiştirilmesi
<b>Faaliyet Adı</b>	Yükseköğretim Kurumları İkinci Öğretim
<b>Açıklama</b>	Üniversitemiz ikinci öğretim programlarında ders içerikleri, hafta bazında uygulama içerikleri, ilgili birim akademik kurullarında Avrupa Kredi Transfer Sistemi ve Türkiye Yükseköğretim Yeterlilikler Çerçevesi ile uyumlu şekilde planlanmakta ve uygulanmaktadır.

EKONOMİK KOD	2019 Gerç.	2020 Bütçe	2020 Harcama (Haziran)	2021 YSHT	2021 Bütçe	2022 Tahmin	2023 Tahmin
Personel Giderleri	1.746.357	2.548.000	317.831	635.662	2.821.000	2.982.000	3.173.000
Sosyal Güvenlik Kurumuna Devlet Primi Giderleri		4.000	110	221			
Mal ve Hizmet Alım Giderleri	421.912	1.094.000	112.823	225.647	1.209.000	1.278.000	1.360.000
Faiz Giderleri							
Cari Transferler							
Sermaye Giderleri							
Sermaye Transferleri							
Borç Verme							
<b>BÜTÇE İÇİ TOPLAM KAYNAK</b>	<b>2.168.270</b>	<b>3.646.000</b>	<b>430.765</b>	<b>861.530</b>	<b>4.030.000</b>	<b>4.260.000</b>	<b>4.533.000</b>

Döner Sermaye							
Özel Hesap							
Diğer Bütçe Dışı Kaynak							
<b>BÜTÇE DIŞI TOPLAM KAYNAK</b>							
<b>FAALİYET MALİYETİ TOPLAMI</b>	2.168.270	3.646.000	430.765	861.530	4.030.000	4.260.000	4.533.000

## FAALİYET MALİYETLERİ TABLOSU

<b>İdare Adı</b>	TEKİRDAĞ NAMIK KEMAL ÜNİVERSİTESİ
<b>Program Adı</b>	YÜKSEKÖĞRETİM
<b>Alt Program Adı</b>	ÖN LİSANS EĞİTİMİ, LİSANS EĞİTİMİ VE LİSANSÜSTÜ EĞİTİM
<b>Alt Program Hedefi</b>	Mesleki yeterlilik sahibi ve gelişime açık mezunlar yetiştirilmesi
<b>Faaliyet Adı</b>	Yükseköğretim Kurumları Tezsiz Yüksek Lisans
<b>Açıklama</b>	Bölgenin ihtiyacına göre tezsiz yüksek lisans programları açılmaktadır.

EKONOMİK KOD	2019 Gerç.	2020 Bütçe	2020 Harcama (Haziran)	2021 YSHT	2021 Bütçe	2022 Tahmin	2023 Tahmin
Personel Giderleri	298.477	565.000	67.740	135.481	612.000	657.000	697.000
Sosyal Güvenlik Kurumuna Devlet Primi Giderleri							
Mal ve Hizmet Alım Giderleri							
Faiz Giderleri							
Cari Transferler							
Sermaye Giderleri							
Sermaye Transferleri							
Borç Verme							
<b>BÜTÇE İÇİ TOPLAM KAYNAK</b>	298.477	565.000	67.740	135.481	612.000	657.000	697.000



Döner Sermaye							
Özel Hesap							
Diğer Bütçe Dışı Kaynak							
<b>BÜTÇE DIŞI TOPLAM KAYNAK</b>							
<b>FAALİYET MALİYETİ TOPLAMI</b>	298.477	565.000	67.740	135.481	612.000	657.000	697.000

## FAALİYET MALİYETLERİ TABLOSU

**İdare Adı**

TEKİRDAĞ NAMIK KEMAL ÜNİVERSİTESİ

**Program Adı**

YÜKSEKÖĞRETİM

**Alt Program Adı**

YÜKSEKÖĞRETİMDE ÖĞRENCİ YAŞAMI

**Alt Program Hedefi**

Yükseköğretim öğrencilerine sunulan beslenme ve barınma hizmetlerinin kalitesinin artırılması; öğrencilerin kişisel ve sosyal gelişimi desteklenerek yaşam kalitesinin yükseltilmesi

**Faaliyet Adı**

Yükseköğretimde Beslenme Hizmetleri

**Açıklama**

Üniversitemiz beslenme hizmetleri Sağlık Kültür ve Spor Daire Başkanlığı'nca yürütülmektedir. Merkez Yerleşkede yemek Üniversitemiz mutfağında ve personelince hazırlanmaktadır. İlçelerde yemek hizmeti aynı daire tarafından ihale edilerek sunulmaktadır.

EKONOMİK KOD	2019 Gerç.	2020 Bütçe	2020 Harcama (Haziran)	2021 YSHT	2021 Bütçe	2022 Tahmin	2023 Tahmin
Personel Giderleri							
Sosyal Güvenlik Kurumuna Devlet Primi Giderleri							
Mal ve Hizmet Alım Giderleri	2.719.263	2.175.000	1.702.208	3.404.416	2.391.000	2.545.000	2.695.000
Faiz Giderleri							
Cari Transferler							
Sermaye Giderleri							
Sermaye Transferleri							
Borç Verme							
<b>BÜTÇE İÇİ TOPLAM KAYNAK</b>	2.719.263	2.175.000	1.702.208	3.404.416	2.391.000	2.545.000	2.695.000

Döner Sermaye							
Özel Hesap							
Diğer Bütçe Dışı Kaynak							
<b>BÜTÇE DIŞI TOPLAM KAYNAK</b>							
<b>FAALİYET MALİYETİ TOPLAMI</b>	2.719.263	2.175.000	1.702.208	3.404.416	2.391.000	2.545.000	2.695.000

## FAALİYET MALİYETLERİ TABLOSU

<b>İdare Adı</b>	TEKİRDAĞ NAMIK KEMAL ÜNİVERSİTESİ
<b>Program Adı</b>	YÜKSEKÖĞRETİM
<b>Alt Program Adı</b>	YÜKSEKÖĞRETİMDE ÖĞRENCİ YAŞAMI
<b>Alt Program Hedefi</b>	Yükseköğretim öğrencilerine sunulan beslenme ve barınma hizmetlerinin kalitesinin artırılması; öğrencilerin kişisel ve sosyal gelişimi desteklenerek yaşam kalitesinin yükseltilmesi
<b>Faaliyet Adı</b>	Yükseköğretimde Kültür ve Spor Hizmetleri
<b>Açıklama</b>	Üniversitemizde Sağlık Kültür ve Spor Daire Başkanlığı'nca öğrenci gelişimine katkı sağlamak amacıyla kültür ve spor alanında ücretsiz kurslar düzenlenmektedir. Ayrıca yıl içinde spor alanında birimler arası spor turnuvaları düzenlenmekte, görsel sanatlara yönelik de öğrenci eserlerinin gösterildiği sergiler düzenlenmektedir.

EKONOMİK KOD	2019 Gerç.	2020 Bütçe	2020 Harcama (Haziran)	2021 YSHT	2021 Bütçe	2022 Tahmin	2023 Tahmin
Personel Giderleri							
Sosyal Güvenlik Kurumuna Devlet Primi Giderleri							
Mal ve Hizmet Alım Giderleri	838.333	412.000	64.982	129.965	451.000	485.000	511.000
Faiz Giderleri							
Cari Transferler							
Sermaye Giderleri							
Sermaye Transferleri							
Borç Verme							
<b>BÜTÇE İÇİ TOPLAM KAYNAK</b>	838.333	412.000	64.982	129.965	451.000	485.000	511.000

Döner Sermaye							
Özel Hesap							
Diğer Bütçe Dışı Kaynak							
<b>BÜTÇE DIŞI TOPLAM KAYNAK</b>							
<b>FAALİYET MALİYETİ TOPLAMI</b>	838.333	412.000	64.982	129.965	451.000	485.000	511.000

## FAALİYET MALİYETLERİ TABLOSU

<b>İdare Adı</b>	TEKİRDAĞ NAMIK KEMAL ÜNİVERSİTESİ
<b>Program Adı</b>	YÜKSEKÖĞRETİM
<b>Alt Program Adı</b>	YÜKSEKÖĞRETİMDE ÖĞRENCİ YAŞAMI
<b>Alt Program Hedefi</b>	Yükseköğretim öğrencilerine sunulan beslenme ve barınma hizmetlerinin kalitesinin artırılması; öğrencilerin kişisel ve sosyal gelişimi desteklenerek yaşam kalitesinin yükseltilmesi
<b>Faaliyet Adı</b>	Yükseköğretimde Öğrenci Yaşamına İlişkin Diğer Hizmetler
<b>Açıklama</b>	Üniversitemiz öğrencilerine mezuniyet sonrasında hazırlık için bireysel kariyer danışmanlığı, grup kariyer danışmanlığı, psikolojik danışmanlık hizmetleri Kariyer Uygulama ve Araştırma Merkezi tarafından verilmektedir. Ayrıca uluslararası öğrencilere Dış İlişkiler Uygulama ve Araştırma Merkezi tarafından oryantasyon eğitimi, özel yaklaşım gerektiren öğrencilerimize de ihtiyaç duydukları alanlarda Engelli Öğrenci Birimimizce destek olunmaktadır.

EKONOMİK KOD	2019 Gerç.	2020 Bütçe	2020 Harcama (Haziran)	2021 YSHT	2021 Bütçe	2022 Tahmin	2023 Tahmin
Personel Giderleri	5.003.232	3.502.000	1.582.005	3.164.010	4.720.000	5.266.000	5.726.000
Sosyal Güvenlik Kurumuna Devlet Primi Giderleri	913.876	853.000	318.869	637.738	1.067.000	1.170.000	1.254.000
Mal ve Hizmet Alım Giderleri	896.936	609.000	121.224	242.448	666.000	712.000	752.000
Faiz Giderleri							
Cari Transferler							
Sermaye Giderleri							
Sermaye Transferleri							
Borç Verme							
<b>BÜTÇE İÇİ TOPLAM KAYNAK</b>	6.814.044	4.964.000	2.022.098	4.044.197	6.453.000	7.148.000	7.732.000

Döner Sermaye							
Özel Hesap							
Diğer Bütçe Dışı Kaynak							
<b>BÜTÇE DIŞI TOPLAM KAYNAK</b>							
<b>FAALİYET MALİYETİ TOPLAMI</b>	6.814.044	4.964.000	2.022.098	4.044.197	6.453.000	7.148.000	7.732.000

## FAALİYET MALİYETLERİ TABLOSU

<b>İdare Adı</b>	TEKİRDAĞ NAMIK KEMAL ÜNİVERSİTESİ
<b>Program Adı</b>	YÜKSEKÖĞRETİM
<b>Alt Program Adı</b>	YÜKSEKÖĞRETİMDE ÖĞRENCİ YAŞAMI
<b>Alt Program Hedefi</b>	Yükseköğretim öğrencilerine sunulan beslenme ve barınma hizmetlerinin kalitesinin artırılması; öğrencilerin kişisel ve sosyal gelişimi desteklenerek yaşam kalitesinin yükseltilmesi
<b>Faaliyet Adı</b>	Yükseköğretimde Sağlık Hizmetleri
<b>Açıklama</b>	

EKONOMİK KOD	2019 Gerç.	2020 Bütçe	2020 Harcama (Haziran)	2021 YSHT	2021 Bütçe	2022 Tahmin	2023 Tahmin
Personel Giderleri							
Sosyal Güvenlik Kurumuna Devlet Primi Giderleri							
Mal ve Hizmet Alım Giderleri		16.000			18.000	18.000	20.000
Faiz Giderleri							
Cari Transferler							
Sermaye Giderleri							
Sermaye Transferleri							
Borç Verme							
<b>BÜTÇE İÇİ TOPLAM KAYNAK</b>		16.000			18.000	18.000	20.000

Döner Sermaye							
Özel Hesap							
Diğer Bütçe Dışı Kaynak							
<b>BÜTÇE DIŞI TOPLAM KAYNAK</b>							
<b>FAALİYET MALİYETİ TOPLAMI</b>		16.000			18.000	18.000	20.000

## FAALİYET MALİYETLERİ TABLOSU

**İdare Adı** TEKİRDAĞ NAMIK KEMAL ÜNİVERSİTESİ

**Program Adı** YÖNETİM VE DESTEK PROGRAMI

**Alt Program Adı** ÜST YÖNETİM, İDARİ VE MALİ HİZMETLER

**Alt Program Hedefi**

**Faaliyet Adı** Bilgi Teknolojilerine Yönelik Faaliyetler

**Açıklama**

Üniversitemizin birimlerinde kullanılan anahtarlama cihazları, telefon setleri ve diğer bilişim malzemelerinin temini ve birimlerimizce kullanılan yazılımların destek, güncelleme ve alım hizmetleri Bilgi İşlem Daire Başkanlığımızca yürütülmektedir.

EKONOMİK KOD	2019 Gerç.	2020 Bütçe	2020 Harcama (Haziran)	2021 YSHT	2021 Bütçe	2022 Tahmin	2023 Tahmin
Personel Giderleri	562.938	650.000	352.932	705.864	736.000	792.000	842.000
Sosyal Güvenlik Kurumuna Devlet Primi Giderleri	102.522	150.000	67.081	134.162	170.000	183.000	193.000
Mal ve Hizmet Alım Giderleri	75.001	10.000			10.000	11.000	11.000
Faiz Giderleri							
Cari Transferler							
Sermaye Giderleri							
Sermaye Transferleri							
Borç Verme							
<b>BÜTÇE İÇİ TOPLAM KAYNAK</b>	740.461	810.000	420.013	840.027	916.000	986.000	1.046.000

Döner Sermaye							
Özel Hesap							
Diğer Bütçe Dışı Kaynak							
<b>BÜTÇE DIŞI TOPLAM KAYNAK</b>							
<b>FAALİYET MALİYETİ TOPLAMI</b>	740.461	810.000	420.013	840.027	916.000	986.000	1.046.000

## FAALİYET MALİYETLERİ TABLOSU

**İdare Adı** TEKİRDAĞ NAMIK KEMAL ÜNİVERSİTESİ

**Program Adı** YÖNETİM VE DESTEK PROGRAMI

**Alt Program Adı** ÜST YÖNETİM, İDARİ VE MALİ HİZMETLER

**Alt Program Hedefi**

**Faaliyet Adı** Genel Destek Hizmetleri

**Açıklama**

EKONOMİK KOD	2019 Gerç.	2020 Bütçe	2020 Harcama (Haziran)	2021 YSHT	2021 Bütçe	2022 Tahmin	2023 Tahmin
Personel Giderleri	3.951.314	4.563.000	2.381.508	4.763.017	5.431.000	5.833.000	6.195.000
Sosyal Güvenlik Kurumuna Devlet Primi Giderleri	632.134	749.000	378.039	756.079	896.000	963.000	1.023.000
Mal ve Hizmet Alım Giderleri	1.051.235	589.000	288.923	577.847	647.000	688.000	727.000
Faiz Giderleri							
Cari Transferler	618.532	1.091.000		700.000	1.228.000	1.291.000	1.362.000
Sermaye Giderleri							
Sermaye Transferleri							
Borç Verme							
<b>BÜTÇE İÇİ TOPLAM KAYNAK</b>	6.253.214	6.992.000	3.048.471	6.796.942	8.202.000	8.775.000	9.307.000

Döner Sermaye							
Özel Hesap							
Diğer Bütçe Dışı Kaynak							
<b>BÜTÇE DIŞI TOPLAM KAYNAK</b>							
<b>FAALİYET MALİYETİ TOPLAMI</b>	6.253.214	6.992.000	3.048.471	6.796.942	8.202.000	8.775.000	9.307.000

## FAALİYET MALİYETLERİ TABLOSU

**İdare Adı** TEKİRDAĞ NAMIK KEMAL ÜNİVERSİTESİ  
**Program Adı** YÖNETİM VE DESTEK PROGRAMI  
**Alt Program Adı** ÜST YÖNETİM, İDARİ VE MALİ HİZMETLER  
**Alt Program Hedefi**  
**Faaliyet Adı** İnşaat ve Yapı İşlerinin Yürütülmesi

### Açıklama

Yılı Yatırım Programında bulunan projeler kapsamında Üniversitemizin tüm taşınmazlarının yapım, bakım, büyük onarım faaliyetleri 4734 sayılı Kamu İhale Kanununa ve ikincil mevzuata göre Yapı İşleri ve Teknik Daire Başkanlığı tarafından yürütülmektedir.

EKONOMİK KOD	2019 Gerç.	2020 Bütçe	2020 Harcama (Haziran)	2021 YSHT	2021 Bütçe	2022 Tahmin	2023 Tahmin
Personel Giderleri	2.214.618	2.350.000	1.288.804	2.577.609	2.667.000	2.864.000	3.041.000
Sosyal Güvenlik Kurumuna Devlet Primi Giderleri	383.493	400.000	227.848	455.696	453.000	487.000	517.000
Mal ve Hizmet Alım Giderleri	37.347	91.000	19.302	38.605	99.000	108.000	112.000
Faiz Giderleri							
Cari Transferler							
Sermaye Giderleri							
Sermaye Transferleri							
Borç Verme							
<b>BÜTÇE İÇİ TOPLAM KAYNAK</b>	2.635.457	2.841.000	1.535.955	3.071.910	3.219.000	3.459.000	3.670.000



Döner Sermaye							
Özel Hesap							
Diğer Bütçe Dışı Kaynak							
<b>BÜTÇE DIŞI TOPLAM KAYNAK</b>							
<b>FAALİYET MALİYETİ TOPLAMI</b>	2.635.457	2.841.000	1.535.955	3.071.910	3.219.000	3.459.000	3.670.000

## FAALİYET MALİYETLERİ TABLOSU

**İdare Adı** TEKİRDAĞ NAMIK KEMAL ÜNİVERSİTESİ

**Program Adı** YÖNETİM VE DESTEK PROGRAMI

**Alt Program Adı** ÜST YÖNETİM, İDARİ VE MALİ HİZMETLER

**Alt Program Hedefi**

**Faaliyet Adı** İnsan Kaynakları Yönetimine İlişkin Faaliyetler

**Açıklama** Personel Daire Başkanlığı'nca Üniversitemiz personelinin atamaları, görevlendirmeleri, terfi, nakil işlemleri, hizmetiçi eğitimler yapılmaktadır.

EKONOMİK KOD	2019 Gerç.	2020 Bütçe	2020 Harcama (Haziran)	2021 YSHT	2021 Bütçe	2022 Tahmin	2023 Tahmin
Personel Giderleri	1.263.341	1.787.000	781.856	1.563.712	2.028.000	2.178.000	2.313.000
Sosyal Güvenlik Kurumuna Devlet Primi Giderleri	220.327	358.000	139.216	278.432	319.000	343.000	364.000
Mal ve Hizmet Alım Giderleri	24.012	27.000	6.941	13.881	28.000	32.000	33.000
Faiz Giderleri							
Cari Transferler	4.019.930	4.369.000	1.954.405	4.369.000	5.228.000	5.563.000	5.891.000
Sermaye Giderleri							
Sermaye Transferleri							
Borç Verme							
<b>BÜTÇE İÇİ TOPLAM KAYNAK</b>	5.527.611	6.541.000	2.882.418	6.225.026	7.603.000	8.116.000	8.601.000

Döner Sermaye							
Özel Hesap							
Diğer Bütçe Dışı Kaynak							
<b>BÜTÇE DIŞI TOPLAM KAYNAK</b>							
<b>FAALİYET MALİYETİ TOPLAMI</b>	5.527.611	6.541.000	2.882.418	6.225.026	7.603.000	8.116.000	8.601.000

## FAALİYET MALİYETLERİ TABLOSU

**İdare Adı**

TEKİRDAĞ NAMIK KEMAL ÜNİVERSİTESİ

**Program Adı**

YÖNETİM VE DESTEK PROGRAMI

**Alt Program Adı**

ÜST YÖNETİM, İDARİ VE MALİ HİZMETLER

**Alt Program Hedefi**

**Faaliyet Adı**

Özel Kalem Hizmetleri

**Açıklama**

Üst yönetim biriminde Üniversitemizin eğitim veya idari işleyişe ilişkin karar süreçleri, Üniversitemizin temsil ve tanıtımına yönelik faaliyetler yürütülmektedir.

EKONOMİK KOD	2019 Gerç.	2020 Bütçe	2020 Harcama (Haziran)	2021 YSHT	2021 Bütçe	2022 Tahmin	2023 Tahmin
Personel Giderleri	2.446.675	9.199.000	1.440.250	2.880.499	10.316.000	11.082.000	11.767.000
Sosyal Güvenlik Kurumuna Devlet Primi Giderleri	376.063	1.825.000	217.465	434.930	1.291.000	1.387.000	1.473.000
Mal ve Hizmet Alım Giderleri	87.002	84.000	4.829	9.657	91.000	97.000	104.000
Faiz Giderleri							
Cari Transferler	17.741	19.000		19.000			
Sermaye Giderleri							
Sermaye Transferleri							
Borç Verme							
<b>BÜTÇE İÇİ TOPLAM KAYNAK</b>	2.927.482	11.127.000	1.662.543	3.344.087	11.698.000	12.566.000	13.344.000

Döner Sermaye							
Özel Hesap							
Diğer Bütçe Dışı Kaynak							
<b>BÜTÇE DIŞI TOPLAM KAYNAK</b>							
<b>FAALİYET MALİYETİ TOPLAMI</b>	2.927.482	11.127.000	1.662.543	3.344.087	11.698.000	12.566.000	13.344.000

## FAALİYET MALİYETLERİ TABLOSU

**İdare Adı** TEKİRDAĞ NAMIK KEMAL ÜNİVERSİTESİ

**Program Adı** YÖNETİM VE DESTEK PROGRAMI

**Alt Program Adı** ÜST YÖNETİM, İDARİ VE MALİ HİZMETLER

**Alt Program Hedefi**

**Faaliyet Adı** Strateji Geliştirme ve Mali Hizmetler

**Açıklama** Üniversitemizin mali hizmetlere ilişkin faaliyetleri, stratejik planlama, iç kontrol, bütçe, kalite güvencesine yönelik faaliyetler Strateji Geliştirme Daire Başkanlığı'nca yürütülmektedir.

EKONOMİK KOD	2019 Gerç.	2020 Bütçe	2020 Harcama (Haziran)	2021 YSHT	2021 Bütçe	2022 Tahmin	2023 Tahmin
Personel Giderleri	844.982	903.000	508.090	1.016.180	1.024.000	1.100.000	1.168.000
Sosyal Güvenlik Kurumuna Devlet Primi Giderleri	140.242	156.000	82.445	164.890	177.000	190.000	202.000
Mal ve Hizmet Alım Giderleri	10.942	27.000	3.005	6.011	29.000	33.000	34.000
Faiz Giderleri							
Cari Transferler							
Sermaye Giderleri							
Sermaye Transferleri							
Borç Verme							
<b>BÜTÇE İÇİ TOPLAM KAYNAK</b>	996.165	1.086.000	593.540	1.187.080	1.230.000	1.323.000	1.404.000

Döner Sermaye							
Özel Hesap							
Diğer Bütçe Dışı Kaynak							
<b>BÜTÇE DIŞI TOPLAM KAYNAK</b>							
<b>FAALİYET MALİYETİ TOPLAMI</b>	996.165	1.086.000	593.540	1.187.080	1.230.000	1.323.000	1.404.000

## FAALİYET MALİYETLERİ TABLOSU

**İdare Adı** TEKİRDAĞ NAMIK KEMAL ÜNİVERSİTESİ  
**Program Adı** YÖNETİM VE DESTEK PROGRAMI  
**Alt Program Adı** ÜST YÖNETİM, İDARİ VE MALİ HİZMETLER  
**Alt Program Hedefi**  
**Faaliyet Adı** Taşınmaz Mal Gelirleriyle Yürütülecek Hizmetler

### Açıklama

EKONOMİK KOD	2019 Gerç.	2020 Bütçe	2020 Harcama (Haziran)	2021 YSHT	2021 Bütçe	2022 Tahmin	2023 Tahmin
Personel Giderleri							
Sosyal Güvenlik Kurumuna Devlet Primi Giderleri							
Mal ve Hizmet Alım Giderleri		106.000	61.183	122.365	548.000	583.000	618.000
Faiz Giderleri							
Cari Transferler			29.903		24.000	25.000	25.000
Sermaye Giderleri							
Sermaye Transferleri							
Borç Verme							
<b>BÜTÇE İÇİ TOPLAM KAYNAK</b>		106.000	91.086	122.365	572.000	608.000	643.000

Döner Sermaye							
Özel Hesap							
Diğer Bütçe Dışı Kaynak							
<b>BÜTÇE DIŞI TOPLAM KAYNAK</b>							
<b>FAALİYET MALİYETİ TOPLAMI</b>		106.000	91.086	122.365	572.000	608.000	643.000

## FAALİYET MALİYETLERİ TABLOSU

**İdare Adı** TEKİRDAĞ NAMIK KEMAL ÜNİVERSİTESİ  
**Program Adı** YÖNETİM VE DESTEK PROGRAMI  
**Alt Program Adı** ÜST YÖNETİM, İDARİ VE MALİ HİZMETLER  
**Alt Program Hedefi**  
**Faaliyet Adı** Yükseköğretimde Öğrencilere Yönelik İdari Hizmetler

### Açıklama

EKONOMİK KOD	2019 Gerç.	2020 Bütçe	2020 Harcama (Haziran)	2021 YSHT	2021 Bütçe	2022 Tahmin	2023 Tahmin
Personel Giderleri		2.253.000	870.601	1.741.203	2.557.000	2.746.000	2.916.000
Sosyal Güvenlik Kurumuna Devlet Primi Giderleri		362.000	152.682	305.364	410.000	440.000	468.000
Mal ve Hizmet Alım Giderleri		28.000	1.259	2.518	30.000	31.000	33.000
Faiz Giderleri							
Cari Transferler							
Sermaye Giderleri							
Sermaye Transferleri							
Borç Verme							
<b>BÜTÇE İÇİ TOPLAM KAYNAK</b>		2.643.000	1.024.542	2.049.084	2.997.000	3.217.000	3.417.000

Döner Sermaye							
Özel Hesap							
Diğer Bütçe Dışı Kaynak							
<b>BÜTÇE DIŐI TOPLAM KAYNAK</b>							
<b>FAALİYET MALİYETİ TOPLAMI</b>		2.643.000	1.024.542	2.049.084	2.997.000	3.217.000	3.417.000

#### **D. İdarenin Toplam Kaynak İhtiyacı**

##### **1. Faaliyetler Düzeyinde İdare Performans Programı Maliyeti**



**FAALİYETLER DÜZEYİNDE TEKİRDAĞ NAMIK KEMAL ÜNİVERSİTESİ PERFORMANS PROGRAMI MALİYETİ**

PROGRAM SINIFLANDIRMASI	2021			2022			2023		
	BÜTÇE İÇİ	BÜTÇE DIŞI	TOPLAM	BÜTÇE İÇİ	BÜTÇE DIŞI	TOPLAM	BÜTÇE İÇİ	BÜTÇE DIŞI	TOPLAM
<b>ARAŞTIRMA, GELİŞTİRME VE YENİLİK</b>	<b>5.036.000</b>	<b>26.100.000</b>	<b>31.136.000</b>	<b>5.361.000</b>	<b>27.510.000</b>	<b>32.871.000</b>	<b>5.676.000</b>	<b>28.986.000</b>	<b>34.662.000</b>
<b>ARAŞTIRMA ALTYAPILARI</b>	141.000	0	141.000	151.000	0	151.000	158.000	0	158.000
Yükseköğretim Kurumları Araştırma Altyapısı Kurulması ve Geliştirilmesi	141.000	0	141.000	151.000	0	151.000	158.000	0	158.000
<b>YÜKSEKÖĞRETİMDE BİLİMSEL ARAŞTIRMA VE GELİŞTİRME</b>	4.895.000	26.100.000	30.995.000	5.210.000	27.510.000	32.720.000	5.518.000	28.986.000	34.504.000
Yükseköğretim Kurumları Temel Araştırma Hizmetleri	0	3.000.000	3.000.000	0	3.500.000	3.500.000	0	4.000.000	4.000.000
Yükseköğretim Kurumlarının Bilimsel Araştırma Projeleri	4.895.000	23.100.000	27.995.000	5.210.000	24.010.000	29.220.000	5.518.000	24.986.000	30.504.000
<b>TEDAVİ EDİCİ SAĞLIK</b>	<b>46.737.000</b>	<b>190.561.000</b>	<b>237.298.000</b>	<b>49.782.000</b>	<b>228.673.200</b>	<b>278.455.200</b>	<b>54.055.000</b>	<b>274.407.840</b>	<b>328.462.840</b>
<b>TEDAVİ HİZMETLERİ</b>	46.737.000	190.561.000	237.298.000	49.782.000	228.673.200	278.455.200	54.055.000	274.407.840	328.462.840
Üniversite Genel Hastane Hizmetleri	46.737.000	190.561.000	237.298.000	49.782.000	228.673.200	278.455.200	54.055.000	274.407.840	328.462.840
<b>YÜKSEKÖĞRETİM</b>	<b>238.780.000</b>	<b>0</b>	<b>238.780.000</b>	<b>251.761.000</b>	<b>0</b>	<b>251.761.000</b>	<b>271.554.000</b>	<b>0</b>	<b>271.554.000</b>



<b>ÖN LİSANS EĞİTİMİ, LİSANS EĞİTİMİ VE LİSANSÜSTÜ EĞİTİM</b>	229.467.000	0	229.467.000	241.565.000	0	241.565.000	260.596.000	0	260.596.000
Doktora ve Tıpta Uzmanlık Eğitimi	7.787.000	0	7.787.000	8.410.000	0	8.410.000	8.923.000	0	8.923.000
Yükseköğretim Kurumları Bilgi ve Kültürel Kaynaklar ile Sportif Altyapının Geliştirilmesi Hizmetleri	3.091.000	0	3.091.000	1.173.000	0	1.173.000	1.242.000	0	1.242.000
Yükseköğretim Kurumları Birinci Öğretim	213.947.000	0	213.947.000	227.065.000	0	227.065.000	245.201.000	0	245.201.000
Yükseköğretim Kurumları İkinci Öğretim	4.030.000	0	4.030.000	4.260.000	0	4.260.000	4.533.000	0	4.533.000
Yükseköğretim Kurumları Tezsiz Yüksek Lisans	612.000	0	612.000	657.000	0	657.000	697.000	0	697.000
<b>YÜKSEKÖĞRETİMDE ÖĞRENCİ YAŞAMI</b>	9.313.000	0	9.313.000	10.196.000	0	10.196.000	10.958.000	0	10.958.000
Yükseköğretimde Beslenme Hizmetleri	2.391.000	0	2.391.000	2.545.000	0	2.545.000	2.695.000	0	2.695.000
Yükseköğretimde Kültür ve Spor Hizmetleri	451.000	0	451.000	485.000	0	485.000	511.000	0	511.000
Yükseköğretimde Öğrenci Yaşamına İlişkin Diğer Hizmetler	6.453.000	0	6.453.000	7.148.000	0	7.148.000	7.732.000	0	7.732.000
Yükseköğretimde Sağlık Hizmetleri	18.000	0	18.000	18.000	0	18.000	20.000	0	20.000
<b>YÖNETİM VE DESTEK PROGRAMI</b>	<b>36.437.000</b>	<b>0</b>	<b>36.437.000</b>	<b>39.050.000</b>	<b>0</b>	<b>39.050.000</b>	<b>41.432.000</b>	<b>0</b>	<b>41.432.000</b>
<b>ÜST YÖNETİM, İDARİ VE MALİ HİZMETLER</b>	36.437.000	0	36.437.000	39.050.000	0	39.050.000	41.432.000	0	41.432.000
Bilgi Teknolojilerine Yönelik Faaliyetler	916.000	0	916.000	986.000	0	986.000	1.046.000	0	1.046.000
Genel Destek Hizmetleri	8.202.000	0	8.202.000	8.775.000	0	8.775.000	9.307.000	0	9.307.000

İnşaat ve Yapı İşlerinin Yürütülmesi	3.219.000	0	3.219.000	3.459.000	0	3.459.000	3.670.000	0	3.670.000
İnsan Kaynakları Yönetimine İlişkin Faaliyetler	7.603.000	0	7.603.000	8.116.000	0	8.116.000	8.601.000	0	8.601.000
Özel Kalem Hizmetleri	11.698.000	0	11.698.000	12.566.000	0	12.566.000	13.344.000	0	13.344.000
Strateji Geliştirme ve Mali Hizmetler	1.230.000	0	1.230.000	1.323.000	0	1.323.000	1.404.000	0	1.404.000
Taşınmaz Mal Gelirleriyle Yürütülecek Hizmetler	572.000	0	572.000	608.000	0	608.000	643.000	0	643.000
Yükseköğretimde Öğrencilere Yönelik İdari Hizmetler	2.997.000	0	2.997.000	3.217.000	0	3.217.000	3.417.000	0	3.417.000
<b>GENEL TOPLAM</b>	<b>326.990.000</b>	<b>216.661.000</b>	<b>543.651.000</b>	<b>345.954.000</b>	<b>256.183.200</b>	<b>602.137.200</b>	<b>372.717.000</b>	<b>303.393.840</b>	<b>676.110.840</b>

## 2- Ekonomik Sınıflandırma Düzeyinde İdare Performans Programı Maliyeti

EK. KOD	2021				2022				2023			
	HİZMET PROG. TOPLAM	YÖNETİM VE DESTEK PROGRA MI	PROG. DIŞI GİDERL ER	TOPLAM	HİZMET PROG. TOPLAM	YÖNETİM VE DESTEK PROGRA MI	PROG. DIŞI GİDERL ER	TOPLAM	HİZMET PROG. TOPLAM	YÖNETİM VE DESTEK PROGRA MI	PROG. DIŞI GİDERL ER	TOPLAM
<b>Personel Giderleri</b>	199.777.000	24.759.000		224.536.000	214.576.000	26.595.000		241.171.000	227.709.000	28.242.000		255.951.000
<b>Sosyal Güvenlik Kurumuna Devlet Primi Giderleri</b>	31.280.000	3.716.000		34.996.000	33.605.000	3.993.000		37.598.000	35.676.000	4.240.000		39.916.000
<b>Mal ve Hizmet Alım Giderleri</b>	20.407.000	1.482.000		21.889.000	21.713.000	1.583.000		23.296.000	23.005.000	1.672.000		24.677.000
<b>Faiz Giderleri</b>				0				0				0
<b>Cari Transferler</b>	2.289.000	6.480.000		8.769.000	2.435.000	6.879.000		9.314.000	2.579.000	7.278.000		9.857.000
<b>Sermaye Giderleri</b>	36.800.000			36.800.000	34.575.000			34.575.000	42.316.000			42.316.000
<b>Sermaye Transferleri</b>				0				0				0
<b>Borç Verme</b>				0				0				0

Yedek Ödenekler				0				0				0
<b>BÜTÇE İÇİ TOPLAM KAYNAK</b>	<b>290.553.000</b>	<b>36.437.000</b>	<b>0</b>	<b>326.990.000</b>	<b>306.904.000</b>	<b>39.050.000</b>	<b>0</b>	<b>345.954.000</b>	<b>331.285.000</b>	<b>41.432.000</b>	<b>0</b>	<b>372.717.000</b>
Döner Sermaye	197.161.000			197.161.000	235.933.200			235.933.200	282.393.840			282.393.840
Özel Hesap	19.500.000			19.500.000	20.250.000			20.250.000	21.000.000			21.000.000
Diğer Bütçe Dışı Kaynak				0				0				0
<b>BÜTÇE DIŞI TOPLAM KAYNAK</b>	<b>216.661.000</b>	<b>0</b>	<b>0</b>	<b>216.661.000</b>	<b>256.183.200</b>	<b>0</b>	<b>0</b>	<b>256.183.200</b>	<b>303.393.840</b>	<b>0</b>	<b>0</b>	<b>303.393.840</b>
<b>GENEL TOPLAM</b>	<b>507.214.000</b>	<b>36.437.000</b>	<b>0</b>	<b>543.651.000</b>	<b>563.087.200</b>	<b>39.050.000</b>	<b>0</b>	<b>602.137.200</b>	<b>634.678.840</b>	<b>41.432.000</b>	<b>0</b>	<b>676.110.840</b>

## E-Diğer Hususlar

### 1.Faaliyetlerden Sorumlu Harcama Birimleri

#### FAALİYETLERDEN SORUMLU HARCAMA BİRİMLERİ

**İdare Adı** TEKİRDAĞ NAMIK KEMAL ÜNİVERSİTESİ  
**Yıl** 2021 (Cumhurbaşkanı Teklifi)

PROGRAM	ALT PROGRAM	FAALİYET	SORUMLU HARCAMA BİRİMİ
ARAŞTIRMA, GELİŞTİRME VE YENİLİK	ARAŞTIRMA ALTYAPILARI	Yükseköğretim Kurumları Araştırma Altyapısı Kurulması ve Geliştirilmesi	ÖZEL KALEM (REKTÖRLÜK)
	YÜKSEKÖĞRETİMDE BİLİMSEL ARAŞTIRMA VE GELİŞTİRME	Yükseköğretim Kurumlarının Bilimsel Araştırma Projeleri	ÖZEL KALEM (REKTÖRLÜK)
TEDAVİ EDİCİ SAĞLIK	TEDAVİ HİZMETLERİ	Üniversite Genel Hastane Hizmetleri	YAPI İŞLERİ VE TEKNİK DAİRE BAŞKANLIĞI, UYGULAMA VE ARAŞTIRMA HASTANESİ
YÜKSEKÖĞRETİM	ÖN LİSANS EĞİTİMİ, LİSANS EĞİTİMİ VE LİSANSÜSTÜ EĞİTİM	Doktora ve Tıpta Uzmanlık Eğitimi	SAĞLIK BİLİMLERİ ENSTİTÜSÜ, FEN BİLİMLERİ ENSTİTÜSÜ, SOSYAL BİLİMLER ENSTİTÜSÜ
		Yükseköğretim Kurumları Bilgi ve Kültürel Kaynaklar ile Sportif Altyapının Geliştirilmesi Hizmetleri	KÜTÜPHANE VE DOKÜMANTASYON DAİRE BAŞKANLIĞI

		<p>Yükseköğretim Kurumları Birinci Öğretim</p>	<p>İDARİ VE MALİ İŞLER DAİRE BAŞKANLIĞI, BİLGİ İŞLEM DAİRE BAŞKANLIĞI, YAPI İŞLERİ VE TEKNİK DAİRE BAŞKANLIĞI, TIP FAKÜLTESİ, DIŞ HEKİMLİĞİ FAKÜLTESİ, VETERİNER FAKÜLTESİ, SAĞLIK YÜKSEKOKULU, SAĞLIK HİZMETLERİ MESLEK YÜKSEKOKULU, FEN-EDEBİYAT FAKÜLTESİ, ÇORLU MÜHENDİSLİK FAKÜLTESİ, ZİRAAT FAKÜLTESİ, GÜZEL SANATLAR TASARIM VE MİMARLIK FAKÜLTESİ, TEKNİK BİLİMLER MESLEK YÜKSEKOKULU, ÇORLU MESLEK YÜKSEKOKULU, MALKARA MESLEK YÜKSEKOKULU, HAYRABOLU MESLEK YÜKSEKOKULU, HUKUK FAKÜLTESİ, İKTİSADİ VE İDARİ BİLİMLER FAKÜLTESİ, İLAHİYAT FAKÜLTESİ, BEDEN EĞİTİMİ VE SPOR YÜKSEKOKULU, TÜRK MÜZİĞİ DEVLET KONSERVATUVARI, YABANCI DİLLER YÜKSEKOKULU, SOSYAL BİLİMLER MESLEK YÜKSEKOKULU, SARAY MESLEK YÜKSEKOKULU, ÇERKEZKÖY MESLEK YÜKSEKOKULU, MURATLI MESLEK YÜKSEKOKULU, ŞARKÖY MESLEK YÜKSEKOKULU, MARMARA EREĞLİSİ MESLEK YÜKSEKOKULU</p>
		<p>Yükseköğretim Kurumları İkinci Öğretim</p>	<p>SAĞLIK HİZMETLERİ MESLEK YÜKSEKOKULU, FEN-EDEBİYAT FAKÜLTESİ, ÇORLU MÜHENDİSLİK FAKÜLTESİ, TEKNİK BİLİMLER MESLEK YÜKSEKOKULU, İLAHİYAT FAKÜLTESİ, YABANCI</p>

		DİLLER YÜKSEKOKULU, SOSYAL BİLİMLER MESLEK YÜKSEKOKULU, ÇERKEZKÖY MESLEK YÜKSEKOKULU
	Yükseköğretim Kurumları Tezsiz Yüksek Lisans	SOSYAL BİLİMLER ENSTİTÜSÜ
YÜKSEKÖĞRETİMDE ÖĞRENCİ YAŞAMI	Yükseköğretimde Beslenme Hizmetleri	SAĞLIK, KÜLTÜR VE SPOR DAİRE BAŞKANLIĞI
	Yükseköğretimde Kültür ve Spor Hizmetleri	SAĞLIK, KÜLTÜR VE SPOR DAİRE BAŞKANLIĞI
	Yükseköğretimde Öğrenci Yaşamına İlişkin Diğer Hizmetler	SAĞLIK, KÜLTÜR VE SPOR DAİRE BAŞKANLIĞI
	Yükseköğretimde Sağlık Hizmetleri	SAĞLIK, KÜLTÜR VE SPOR DAİRE BAŞKANLIĞI
YÖNETİM VE DESTEK PROGRAMI	Bilgi Teknolojilerine Yönelik Faaliyetler	BİLGİ İŞLEM DAİRE BAŞKANLIĞI
	Genel Destek Hizmetleri	ÖZEL KALEM (GENEL SEKRETERLİK), İDARİ VE MALİ İŞLER DAİRE BAŞKANLIĞI, HUKUK MÜŞAVİRLİĞİ
	İnsan Kaynakları Yönetimine İlişkin Faaliyetler	PERSONEL DAİRE BAŞKANLIĞI
	İnşaat ve Yapı İşlerinin Yürütülmesi	YAPI İŞLERİ VE TEKNİK DAİRE BAŞKANLIĞI
	Özel Kalem Hizmetleri	ÖZEL KALEM (REKTÖRLÜK)
	Strateji Geliştirme ve Mali Hizmetler	STRATEJİ GELİŞTİRME DAİRE BAŞKANLIĞI
	Taşınmaz Mal Gelirleriyle Yürütülecek Hizmetler	ÖZEL KALEM (REKTÖRLÜK), İDARİ VE MALİ İŞLER DAİRE BAŞKANLIĞI
	Yükseköğretimde Öğrencilere Yönelik İdari Hizmetler	SAĞLIK, KÜLTÜR VE SPOR DAİRE BAŞKANLIĞI, ÖĞRENCİ İŞLERİ DAİRE BAŞKANLIĞI

## 2- Performans Göstergelerinin İzlenmesinden Sorumlu Birimler

### PERFORMANS GÖSTERGELERİNİN İZLENMESİNDEN SORUMLU BİRİMLER

İdare Adı: **TEKİRDAĞ NAMIK KEMAL ÜNİVERSİTESİ**

PROGRAM	ALT PROGRAM	PERFORMANS GÖSTERGELERİ	SORUMLU BİRİM
ARAŞTIRMA, GELİŞTİRME VE YENİLİK	ARAŞTIRMA ALTYAPILARI	Araştırma altyapısı projesi tamamlanma oranı	ÖZEL KALEM (REKTÖRLÜK)
	YÜKSEKÖĞRETİMDE BİLİMSEL ARAŞTIRMA VE GELİŞTİRME	Ar-ge'ye harcanan bütçenin toplam bütçeye oranı	STRATEJİ GELİŞTİRME DAİRE BAŞKANLIĞI
		Ar-ge sonucu ortaya çıkan ürünlere ilişkin alınan patent sayısı	ÖZEL KALEM (REKTÖRLÜK)
		Ar-ge sonucu ticarileştirilen ürün sayısı	ÖZEL KALEM (REKTÖRLÜK)
		Araştırma merkezleri gelir miktarı	ÖZEL KALEM (REKTÖRLÜK)
		Araştırma merkezlerinin sanayi ile yaptığı proje sayısı	ÖZEL KALEM (REKTÖRLÜK)
		BAP kapsamında desteklenen araştırma projeleri sayısı	ÖZEL KALEM (REKTÖRLÜK)
		Öğretim elemanı başına düşen ar-ge proje sayısı	ÖZEL KALEM (REKTÖRLÜK)
		Patent, faydalı model ve endüstriyel tasarım başvuru sayısı	ÖZEL KALEM (REKTÖRLÜK)
		Ulusal ve uluslararası kuruluşlar tarafından desteklenen ar-ge projesi sayısı	ÖZEL KALEM (REKTÖRLÜK)
		Uluslararası endekslerde yer alan bilimsel yayın sayısı	ÖZEL KALEM (REKTÖRLÜK)
HAYAT BOYU ÖĞRENME	YÜKSEKÖĞRETİM KURUMLARI SÜREKLİ EĞİTİM FAALİYETLERİ	Dezavantajlı gruplara yönelik sosyal entegrasyon ve kapsayıcılığa ilişkin yapılan faaliyet sayısı	ÖZEL KALEM (REKTÖRLÜK)
		Eğitim programlarına başvuran kişi sayısı	ÖZEL KALEM (REKTÖRLÜK)



		Mezunlara yönelik gerçekleştirilen faaliyet sayısı	
		Sürekli Eğitim Merkezi (SEM) ve Dil Merkezi (DİLMER) tarafından mesleki eğitime yönelik verilen sertifika sayısı	ÖZEL KALEM (REKTÖRLÜK)
		Tamamlanan sosyal sorumluluk projeleri sayısı	ÖZEL KALEM (REKTÖRLÜK)
		Üniversitenin çevrecilik alanlarında aldığı ödül sayısı	ÖZEL KALEM (REKTÖRLÜK)
TEDAVİ EDİCİ SAĞLIK	TEDAVİ HİZMETLERİ	Ameliyat sayısı	
		Üniversite hastaneleri nitelikli yatak oranı	
		Üniversite hastaneleri yatak doluluk oranı	
		Yatan hasta sayısı	
YÜKSEKÖĞRETİM	ÖĞRETİM ELEMANLARINA SAĞLANAN BURS VE DESTEKLER	SCI, SCI-Expanded, SSCI ve AHCI kapsamındaki dergilerde öğretim elemanı başına düşen yayın sayısı	ÖZEL KALEM (REKTÖRLÜK)
		Araştırma bursundan yararlanan öğrenci sayısı	ÖZEL KALEM (REKTÖRLÜK)
		YÖK tarafından öncelikli alanlarında sağlanan burslardan yararlanan doktora öğrenci sayısı	ÖZEL KALEM (REKTÖRLÜK)
		YÖK tarafından sağlanan yurt dışında yabancı dil yeterliliklerinin artırılmasına yönelik burslardan yararlanan sayısı	ÖZEL KALEM (REKTÖRLÜK)
		Yükseköğretim Kurulu, Türkiye Bilimler Akademisi ve TÜBİTAK bilim, teşvik ve sanat ödülleri sayısı	ÖZEL KALEM (REKTÖRLÜK)

ÖN LİSANS EĞİTİMİ, LİSANS EĞİTİMİ VE LİSANSÜSTÜ EĞİTİM	Doktora eğitimini tamamlayanların sayısı	ÖĞRENCİ İŞLERİ DAİRE BAŞKANLIĞI
	Eğitim bilimleri kontenjan doluluk oranı	ÖĞRENCİ İŞLERİ DAİRE BAŞKANLIĞI
	Eğitimin program süresinde bitirilme oranı	ÖĞRENCİ İŞLERİ DAİRE BAŞKANLIĞI
	Fen bilimleri kontenjan doluluk oranı	ÖĞRENCİ İŞLERİ DAİRE BAŞKANLIĞI
	Kütüphanede bulunan basılı ve elektronik kaynak sayısı	
	Kütüphanede bulunan öğrenci başına düşen basılı ve elektronik kaynak sayısı	
	Kütüphaneden yararlanan kişi sayısı	
	Lisansüstü öğrencilerin toplam öğrenciler içindeki payı	
	Öğrenci başına düşen eğitim alanı	
	Öğrenci başına düşen kapalı alan	
	Öğrenci değişim programlarından yararlanan öğrencilerin oranı	
	Öğretim üyesi başına düşen öğrenci sayısı	
	Sağlık bilimleri kontenjan doluluk oranı	
	Sosyal bilimler kontenjan doluluk oranı	
	Teknokent veya Teknoloji Transfer Ofisi (TTO) projelerine katılan öğrenci sayısı	ÖZEL KALEM (REKTÖRLÜK)
	Uluslararası kuruluşlarla ortak	ÖZEL KALEM (REKTÖRLÜK)

	uygulanan eğitim programı sayısı	
	Yabancı dilde eğitim veren program sayısı	
	Yabancı uyruklu akademisyen sayısı	
	Yabancı uyruklu öğrenci sayısı	
	Yan dal ve çift ana dal programından mezun olanların toplam mezun sayısına oranı	
YÜKSEKÖĞRETİMDE ÖĞRENCİ YAŞAMI	Barınma hizmetlerinden yararlanan öğrenci sayısı	
	Beslenme hizmetlerinden yararlanan öğrenci sayısı	
	Öğrenci başına düşen sosyal donatı alanı	
	Öğrenci kulüp ve topluluk sayısı	
	Sosyal, kültürel ve sportif faaliyet sayısı	
	Yükseköğretimde öğrenci başına barınma harcaması	
	Yükseköğretimde öğrenci başına beslenme harcaması	
	Yükseköğretimde öğrenci yaşamından memnuniyet oranı	
	Yükseköğretimde öğrencilere sunulan sağlık hizmetinden yararlanan öğrenci sayısının toplam öğrenci sayısına oranı	

*Geleceğe Açılan Kapı*

