

2014 YILI
NAMIK KEMAL ÜNİVERSİTESİ
GÜZEL SANATLAR, TASARIM VE
MİMARLIK FAKÜLTESİ
MİMARLIK BÖLÜMÜ
İDARİ FAALİYET RAPORU

İÇİNDEKİLER

ÜST YÖNETİCİ SUNUŞ	4
I.GENEL BİLGİLER.....	5
A. Misyon ve Vizyon	5
B.Yetki, Görev ve Sorumluluklar	5
C.İdareye İlişkin Bilgiler	6
1-Fiziksel Yapı	6
2- Örgüt Yapısı	9
3- Bilgi ve Teknolojik Kaynaklar	9
4- İnsan Kaynakları	11
5- Sunulan Hizmetler.....	14
6- Yönetim ve İç Kontrol Sistemi	15
D. Diğer Hususlar	15
II.AMAÇ ve HEDEFLER	16
A.İdarenin Amaç ve Hedefleri	16
B.Temel Politikalar ve Öncelikleri	19
C.Diğer Hususlar	19
III.FAALİYETLERE İLİŞKİN BİLGİ VE DEĞERLENDİRMELER	19
A.Mali Bilgiler	19
1-Bütçe Uygulama Sonuçları	20
2-Temel Mali Tablolara İlişkin Açıklamalar	20
3-Mali Denetim Sonuçları	20
4-Diğer Hususlar	21
B.Performans Bilgileri	21
1-Faaliyet ve Proje Bilgileri	21
2-Performans Sonuçları Tablosu	23
3-Performans Sonuçlarının Değerlendirilmesi	23
4-Performans Bilgi Sisteminin Değerlendirilmesi	23
5- Diğer Hususlar	23
IV. KURUMSAL KABİLİYET ve KAPASİTENİN DEĞERLENDİRİLMESİ	23
A.Üstünlükler	23
B.Zayıflıklar	24
C.Değerlendirme	25
V.ÖNERİ VE TEDBİRLER	26

BİRİM / ÜST YÖNETİCİ SUNUŞU

Namık Kemal Üniversitesi Güzel Sanatlar Tasarım ve Mimarlık Fakültesi Mimarlık Bölümü'nün 2014 ılı idari faaliyet raporu belgede yer alan ana başlıklar altında sunulmaktadır.

Mimarlık Bölümü, Güzel Sanatlar, Tasarım ve Mimarlık Fakültesi içinde, 01.02.2013 tarih ve 3/1 sayılı Fakülte Kurulu toplantısının 1 nolu kararı ile eğitim ve öğretim faaliyetlerine başlamıştır. 2013-2014 Eğitim ve Öğretime 31 adet öğrenci ile başlanmıştır. Gelecekte Bölümün akademik kadro açısından genişlemesinde Üniversitenin mali ve sosyal imkanlarının artırılmasının ve Fakülte içinde kurumsallaşmanın sağlanmasının önemi gündeme gelmektedir. Bölümümüz, özellikle Türkiye'de giderek artan bir eğilimle öğrenciler tarafından tercih edilmektedir. Mimarlık Bölümümüzün bu amaçla üzerinde yoğunlaştığı ve hedeflediği en temel kriter, Türkiye'de mimarlık alanına yeni bir bakış getirerek, klasikleşen eğitim-öğretim modellerinden farklılaşmak ve yaratıcı pedagojilere ağırlık veren bir model geliştirmektir.

Mimarlık Bölümü lisans programından 4 yıllık eğitim sonunda mezun verilmektedir. Bölümde sağlıklı bir eğitim-öğretimin gerçekleştirilmesi; öncelikli olarak öğrenci ve öğretim elemanları arasında üst düzeyde etkileşim ile gerçekleşebilir. Etkileşimin kalitesini oluşturan en önemli iki temel kriter şu şekilde özetlenebilir: Bölümün çağdaş ve uluslararası ölçütlerde bir profilinin oluşması için akademik alt yapının oluşturulması ve güçlendirilmesi, araştırma görevlileri kadrosunun sağlanması, Üniversite dışından da gerek öğretim elemanları, gerekse mimarlığı çevreleyen disiplinlerde profesyoneller tarafından akademik açıdan desteklenmesidir. Diğer önemli kriter ise; bölümünün fiziki olanakların oluşturulması, mekansal açıdan teknik altyapıya sahip ve üst düzeyde algısal performans yaratan, yaratıcılığı motive eden çağdaş bir mekan imajı ile gerçekleştirilebilmektedir. Mimarlık Bölümünün Türkiye'de ve uluslararası ölçekte dinamik ve tercih edilen bir bölüm hale getirilmesinde, mimarlık bilgisi üretiminin artırılmasına yönelik teşviklerin rolü büyüktür. Bölümümüz eğitim ve öğretim faaliyetleri yanında araştırma, tasarım, uygulama ve danışmanlık alanlarında da hizmet vermektedir.

Bu çalışmada emeği geçen bölüm kurumsal değerlendirme ve stratejik planlama çalışma grubuna, çeşitli şekillerde çalışmalarımıza yardımcı olan Güzel Sanatlar Tasarım ve Mimarlık Fakültesi Dekanlığı ve Namık Kemal Üniversitesi Rektörlüğü'ne teşekkürlerimi sunarım.

Yrd. Doç Dr. Esen Gökçe Özdamar

Namık Kemal Üniversitesi Güzel Sanatlar Tasarım ve Mimarlık Fakültesi

Mimarlık Bölüm Başkanı

Tekirdağ, Şubat 2014

I-GENEL BİLGİLER

A. Misyon ve Vizyon

Misyon

Mimarlık Bölümü, yenilik ve teknolojik gelişim, etik ve estetik değerler, doğal kaynakların korunması, çevre duyarlılığı, tarihi mirasın korunması kapsamında araştırmacı ve eleştirel düşünmeyi amaç edinen bir mimarlık eğitimi sunarak öğrencilerinin çok yönlü gelişmelerini öngörür. Program etkin okuma ve yazma, eleştirel düşünme, ifade biçimleri, araştırma, tasarım, takım çalışması becerileri kazanmış, aynı zamanda ulusal ve uluslararası ölçekte yetkin mimarlar yetiştirmeyi amaçlamaktadır. Bölümün amacı, eğitimde evrensel ölçütlere eşdeğerde, kuram ve uygulama alanında yetkin; çevresel etkenleri ve özdeğerlerini gözeten, yaratıcı, araştırmacı, yenilikçi düşünce sistemine sahip mimarlar ve akademisyenler yetiştirmektir. Bölüm, mimarlık eğitiminde yaratıcı pedagojilere ağırlık veren yenilikçi ve dinamik vizyona sahiptir. Bu amaç doğrultusunda bölüm; içinde bulunduğu kente kültürel katkıda bulunması, geliştirmesi, çevresel ve kültürel farkındalık yaratması ve uluslararası ölçekte evrensel değerler üretme misyonunu taşımaktadır. Bölümün varoluş nedeni; yerel ölçekten başlayarak mimarlık algısını doğal ve kültürel çevre bağlamında geliştirme ve farkındalık oluşturmaktır.

Vizyon

Mimarlık Bölümü çevre bilincini geliştirmiş, çok yönlü bir bakış açısına sahip, uluslararası alanda mimarlar ve akademisyenler yetiştiren, mimarlık eğitiminde yaratıcı pedagojilere ağırlık veren yenilikçi ve dinamik bir disiplindir. Bu amaçla eğitimde evrensel ölçütlere eşdeğerde, kuram ve uygulama alanında yetkin; çevresel etkenleri ve özdeğerlerini gözeten, yaratıcı, araştırmacı, yenilikçi düşünce sistemine sahip mimarlar ve akademisyenler yetiştirir.

Mimar adaylarının bu bölümden; kuram, tasarım, uygulama, mesleki etik bilgi ve becerisini kazanmış; disiplinler ve kültürlerarası işbirliği kurabilen mimar ve uzman mimarlar olarak yetişmesi ve diğer yandan mimarlık temel alanlarında bilgi üreten, araştıran, kuram ve uygulama ilişkisini kurabilen, ulusal ve uluslararası platformlarda önder, örnek ve söz sahibi, akademisyenler yetiştirmeyi hedef almaktadır. Bu bağlamda; eğitim-öğretimde; Çevre Duyarlılığı ve Doğal Kaynakların Kullanımı; Yenilikler ve Teknolojik Gelişim; Etik ve Estetik Değerler, Tarihi Mirasın Korunması ve Yaşatılması önem kazanır.

B. Yetki, Görev ve Sorumluluklar

- Nitelikli ve uluslararası düzeyde akademik araştırma ve bilgi üretimi,
- Ulusal ve uluslararası platformlarda söz sahibi akademisyenler yetiştirmek;
- Disiplinlerarası kuramsal etkileşim yaratmak;
- Disiplinler arası çalışmalarda bilgi üretimine yönelik taktik ve tasarlama stratejileri geliştirmek;

- Doğal ve yapılı çevrenin kültürel miras ve ekoloji bağlamında dengeli ve sürdürülebilir bir bilinç geliştirmek;
- Yerel ve küresel değerler, planlama stratejileri, kültürel, ekonomik-politik ilişkiler düzeyinde farkındalık geliştirmek;
- Toplum ve kamu yararı konusunda etik sorumluluk ve eleştirel bir tavır geliştirebilmek;
- Estetik duyarlılık ve etik sorumluluk alanına ilişkin bilgi ve farkındalık geliştirmektir.

C. İdareye İlişkin Bilgiler

1- Fiziksel Yapı

1.1- Eğitim Alanları Derslikler

Eğitim Alanı	Kapasitesi 0-50	Kapasitesi 51-75	Kapasitesi 76-100	Kapasitesi 101-150	Kapasitesi 151-250	Kapasitesi 251-üzeri
Anfi						
Sınıf	1 (Geçici)					
Bilgisayar Lab.						
Diğer Lab.						
TOPLAM	1					

1.2- Sosyal Alanlar

1.2.1- Kantinler ve Kafeteryalar

Kantin Sayısı	:	adet
Kantin Alanı	:	m2
Kafeterya Sayısı	:	adet
Kafeterya Alanı	:	m2

1.2.2- Yemekhaneler

Öğrenci Yemekhane Sayısı	:	adet
Öğrenci Yemekhane Alanı	:	m2
Öğrenci Yemekhane Kapasitesi	:	kişi
Personel Yemekhane Sayısı	:	adet
Personel Yemekhane Alanı	:	m2
Personel Yemekhane Kapasitesi	:	kişi

1.2.3- Misafirhaneler

Misafirhane Sayısı	:	adet
Misafirhane Kapasitesi	:	kişi

1.2.4- Öğrenci Yurtları

	Yatak Sayısı 1	Yatak Sayısı 2	Yatak Sayısı 3-4	Yatak Sayısı 5-üzeri
Oda sayısı				
Alanı m2				

1.2.5- Lojmanlar

Lojman Sayısı : adet
Lojman Brüt Alanı : m2
Dolu Lojman Sayısı : adet
Boş Lojman Sayısı : adet

1.2.6- Spor Tesisleri

Kapalı Spor Tesisleri Sayısı : adet
Kapalı Spor Tesisleri Alanı : m2
Açık Spor Tesisleri Sayısı : adet
Açık Spor Tesisleri Alanı : m2

1.2.7- Toplantı – Konferans Salonları

	Kapasitesi 0-50	Kapasitesi 51-75	Kapasitesi 76-100	Kapasitesi 101-150	Kapasitesi 151-250	Kapasitesi 251-üzeri
Toplantı Salonu						
Konferans Salonu						
Seminer Salonu						
TOPLAM						

1.2.8- Sinema Salonu

Sinema Salonu Sayısı : adet
Sinema Salonu Alanı : m2
Sinema Salonu Kapasitesi : kişi

1.2.9- Eğitim ve Dinlenme Tesisleri

Eğitim ve Dinlenme Tesisleri Sayısı : adet
Eğitim ve Dinlenme Tesisleri Kapasitesi : kişi

1.2.10- Öğrenci Kulüpleri

Öğrenci Kulüpleri Sayısı : adet
Öğrenci Kulüpleri Alanı : m2

1.2.11- Mezun Öğrenciler Derneği

Mezun Öğrenciler Derneği Sayısı : adet

Mezun Öğrenciler Derneği Alanı : m2

1.2.12- Okul Öncesi ve İlköğretim Okulu Alanları

Anaokulu Sayısı : adet

Anaokulu Alanı : m2

Anaokulu Kapasitesi : kişi

İlköğretim Okulu Sayısı : adet

İlköğretim Okulu Alanı : m2

İlköğretim Okulu Kapasitesi : kişi

1.3- Hizmet Alanları

1.3.1- Akademik Personel Hizmet Alanları

	Sayısı (Adet)	Alanı (m2)	Kullanan Sayısı (Kişi)
Çalışma Odası	3	18	4
TOPLAM	3	54	4

1.3.2- İdari Personel Hizmet Alanları

	Sayısı (Adet)	Alanı (m2)	Kullanan Sayısı (Kişi)
Servis			
Çalışma Odası			
TOPLAM			

1.4- Ambar Alanları

Ambar Sayısı : adet

Ambar Alanı : m2

1.5- Arşiv Alanları

Arşiv Sayısı : adet

Arşiv Alanı : m2

1.6- Atölyeler

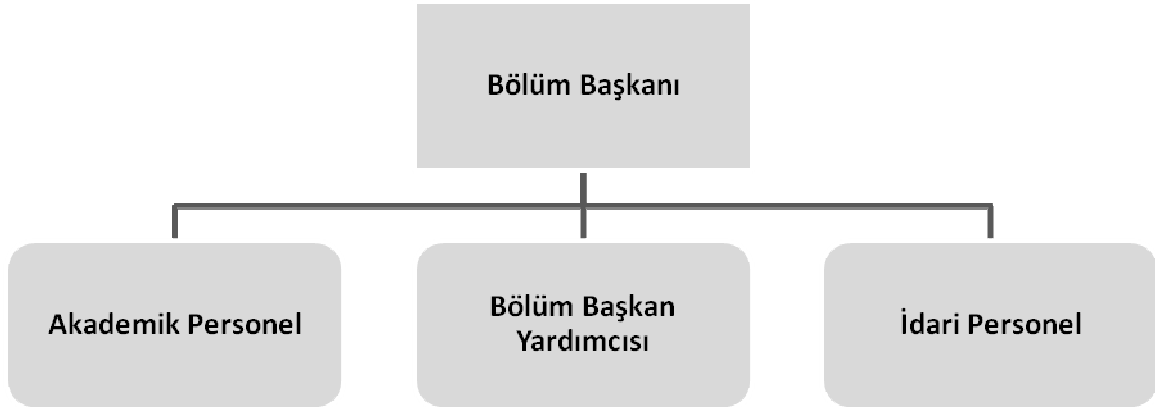
Atölye Sayısı : adet

Atölye Alanı : m2

1.7- Hastane Alanları

Birim	Sayı (Adet)	Alan (m2)
Acil Servis		
Yoğun Bakım		
Ameliyathane		
Doğumhane		
Koroner anjiyografi		
Klinik		
Laboratuvar		
Endoskopi		
Eczane		
Radyoloji Alanı		
Nükleer Tıp Alanı		
Sterilizasyon Alanı		
Mutfak		
Çamaşırhane		
Teknik Servis		
Poliklinikler		
Diğer Alanlar		
Hastane Toplam Kapalı Alanı		

2- Örgüt Yapısı



3- Bilgi ve Teknolojik Kaynaklar

3.1- Yazılımlar

3.2- Bilgisayarlar

Masaüstü Bilgisayar Sayısı : adet

Taşınabilir Bilgisayar Sayısı : adet

3.3- Kütüphane Kaynakları

3.3.1- Kitap Sayısı : adet

3.3.2- Basılı Periyodik Yayın Sayısı : adet

3.3.3- Elektronik Yayın Sayısı : adet

Elektronik Kitap Yayın Sayısı : adet

Elektronik Dergi Yayın Sayısı : adet

3.4- Diğer Bilgi ve Teknolojik Kaynaklar

Cinsi	İdari Amaçlı (adet)	Eğitim Amaçlı (adet)	Araştırma Amaçlı (adet)
Projeksiyon			
Slayt makinesi			
Tepegöz			
Episkop			
Barkot okuyucu			
Baskı makinesi			
Fotokopi makinesi			
Faks			
Yazıcı			
Fotoğraf Makinesi			
Kamera			
Televizyon			
Tarayıcı			
Müzik Seti			
Mikroskop			
DVD			
Kulaklık			
Manyetik Güvenlik Kapısı			
Optik Okuyucu			
Faks-fotokopi-yazıcı (Tek Makine)	1		
Barkod yazıcı			
Yükleme-boşaltma cihazı			

4- İnsan Kaynakları

4.1- Akademik Personel

Akademik Personel					
	Kadroların Doluluk Oranına Göre			Kadroların İstihdam Şekline Göre	
	Dolu	Boş	Toplam	Tam Zamanlı	Yarı Zamanlı
Profesör					
Doçent					
Yrd. Doçent	3		3	3	
Öğretim Görevlisi					
Okutman					
Çevirici					
Eğitim-Öğretim Planlamacısı					
Araştırma Görevlisi					
Uzman					
TOPLAM	3		3	3	

4.2- Yabancı Uyruklu Akademik Personel

Yabancı Uyruklu Öğretim Elemanları			
Unvan	Sayı	Geldiği Ülke	Çalıştığı Bölüm
Profesör			
Doçent			
Yrd. Doçent			
Öğretim Görevlisi	1	Almanya	Mimarlık
Okutman			
Çevirici			
Eğitim-Öğretim Planlamacısı			
Araştırma Görevlisi			
Uzman			
TOPLAM	1		

4.3- Diğer Üniversitelerde Görevlendirilen Akademik Personel

Diğer Üniversitelerde Görevlendirilen Akademik Personel			
Unvan	Sayı	Bağlı Olduğu Bölüm	Görevlendirildiği Üniversite
Profesör			
Doçent			
Yrd. Doçent			
Öğretim Görevlisi			
Okutman			
Çevirici			
Eğitim-Öğretim Planlamacısı			
Araştırma Görevlisi			
Uzman			
TOPLAM			

4.4- Başka Üniversitelerden Üniversitemizde Görevlendirilen Akademik Personel

Başka Üniversitelerden Üniversitemizde Görevlendirilen Akademik Personel			
Unvan	Sayı	Çalıştığı Bölüm	Geldiği Üniversite
Profesör			
Doçent			
Yrd. Doçent			
Öğretim Görevlisi			
Okutman			
Çevirici			
Eğitim-Öğretim Planlamacısı			
Araştırma Görevlisi			
Uzman			
TOPLAM			

4.5- Sözleşmeli Akademik Personel

Sözleşmeli Akademik Personel Sayısı	
Profesör	
Doçent	
Yrd. Doçent	
Öğretim Görevlisi	1
Okutman	
Uzman	
Sanatçı Öğrt. Elm.	
Sahne Uygulamacısı	
TOPLAM	

4.6- Akademik Personelin Yaş İtibariyle Dağılımı

Akademik Personelin Yaş İtibariyle Dağılımı						
	21-25 yaş	26-30 yaş	31-35 yaş	36-40 yaş	41-50 yaş	51-üzeri
Kişi sayısı			1	2	1	
Yüzde			% 25	% 50	% 25	

4.7- İdari Personel

İdari Personel (Kadroların Doluluk Oranına Göre)			
	Dolu	Boş	Toplam
Genel idari Hizmetler Sınıfı			
Sağlık Hizmetleri Sınıfı			
Teknik Hizmetler Sınıfı			
Eğitim ve Öğretim Hizmetleri Sınıfı			
Avukatlık Hizmetleri Sınıfı			
Din Hizmetleri Sınıfı			
Yardımcı Hizmetli			
TOPLAM			

4.8- İdari Personelin Eğitim Durumu

İdari Personelin Eğitim Durumu					
	İlköğretim	Lise	Önlisans	Lisans	YL ve Dokt.
Kişi Sayısı					
Yüzde					

4.9- İdari Personelin Hizmet Süreleri

İdari Personelin Hizmet Süresi						
	1-3 yıl	4-6 yıl	7-10 yıl	11-15 yıl	16-20 yıl	21- üzeri
Kişi Sayısı						
Yüzde						

4.10- İdari Personelin Yaş İtibariyle Dağılımı

İdari Personelin Yaş İtibariyle Dağılımı						
	21-25 yaş	26-30 yaş	31-35 yaş	36-40 yaş	41-50 yaş	51- üzeri
Kişi Sayısı						
Yüzde						

4.11- İşçiler

İşçiler (Çalıştıkları Pozisyonlara Göre)			
	Dolu	Boş	Toplam
Sürekli İşçiler			
Vizeli Geçici İşçiler (adam/ay)			
Vizesiz İşçiler (3 aylık)			
TOPLAM			

4.12- Sürekli İşçilerin Hizmet Süreleri

Sürekli İşçilerin Hizmet Süreleri						
	1-3 yıl	4-6 yıl	7-10 yıl	11-15 yıl	16-20 yıl	21- üzeri
Kişi Sayısı						
Yüzde						

4.13- Sürekli İşçilerin Yaş İtibariyle Dağılımı

Sürekli İşçilerin Yaş İtibariyle Dağılımı						
	21-25 yaş	26-30 yaş	31-35 yaş	36-40 yaş	41-50 yaş	51- üzeri
Kişi Sayısı						
Yüzde						

5- Sunulan Hizmetler

5.1- Eğitim Hizmetleri

5.1.1- Öğrenci Sayıları

2013-2014 Öğretim Yılı Öğrenci Sayıları									
Birim Adı	I.Öğretim			II. Öğretim			TOPLAM		Genel Toplam
	E	K	Top.	E	K	Top.	Erkek	Kız	
Fakülteler									
Yüksekokullar									
Enstitüler									
Meslek Yüksekokulları									
TOPLAM									

5.1.2- Yabancı Dil Hazırlık Sınıfı Öğrenci Sayıları

Yabancı Dil Eğitimi Gören Hazırlık Sınıfı Öğrenci Sayıları ve Toplam Öğrenci Sayısına Oranı								
Birim Adı	I.Öğretim			II. Öğretim			I.ve II. Öğretim Toplamı (a)	Yüzde*
	E	K	Top.	E	K	Top.	Sayı	
Fakülteler								
Yüksekokullar								

*Yabancı dil eğitimi gören öğrenci sayısının toplam öğrenci sayısına oranı(Yabancı dil eğitimi gören öğrenci sayısı/toplam öğrenci sayısı*100)

5.1.3- Öğrenci Kontenjanları

Öğrenci Kontenjanları ve Doluluk Oranı				
Birim Adı	ÖSS Kontenjanı	ÖSS Sonucu Yerleşen	Boş Kalan	Doluluk Oranı
Fakülteler				
Yüksekokullar				
Meslek Yüksekokulları				
TOPLAM				

5.1.4- Yüksek Lisans ve Doktora Programları

Enstitülerdeki Öğrencilerin Yüksek Lisans (Tezli/Tezsiz) ve Doktora Programlarına Dağılımı					
Birim Adı	Programı	Yüksek Lisans Yapan Sayısı		Doktora Yapan Sayısı	Toplam
		Tezli	Tezsiz		
TOPLAM					

5.1.5- Yabancı Uyruklu Öğrenciler

Yabancı Uyruklu Öğrencilerin Sayısı ve Bölümleri			
	Bölümü		
	Kadın	Erkek	Toplam
Fakülteler			
Yüksekokullar			
Enstitüler			
Meslek Yüksekokulları			
TOPLAM			

5.2- Sağlık Hizmetleri

	Yatak Sayısı	Hasta Sayısı	Tetkik Sayısı
Acil Servis Hizmetleri			
Yoğun Bakım			
Klinik			
Ameliyat Sayısı			
Poliklinik Hastası Sayısı			
Laboratuvar Hizmetleri			
Radyoloji Ünitesi Hizmetleri			
Nükleer Tıp Bölümünde Verilen Hizmetler			
Mediko Sosyal Poliklinik Hasta Sayısı			

5.3- İdari Hizmetler

Bu kısımda idarenin veya harcama biriminin görev, yetki ve sorumlulukları çerçevesinde faaliyet dönemi içerisinde yerine getirdiği hizmetlere özet olarak yer verilecektir.

Faaliyet dönemi gerçekleştirmelerine ilişkin bilgiler ise raporun III.B-1 bölümündeki “Faaliyet ve Proje Bilgileri” başlığı altında yer alacaktır.

5.4- Diğer Hizmetler

Birim tarafından 2013 yılında görev alanına giren faaliyetler dışında yapmış olduğu çalışmalar ve yukarıda tanımlanamayan faaliyetler bu bölümde yer alacaktır.

6- Yönetim ve İç Kontrol Sistemi

Birimin atama, satın alma, ihale gibi karar alma süreçleri, yetki ve sorumluluk yapısı, mali yönetim, harcama öncesi kontrol sistemine ilişkin yer alan tespit ve değerlendirmeler yer alır.

D- Diğer Hususlar

Bu başlık altında, yukarıdaki başlıklarda yer almayan ancak birimin açıklanmasını gerekli gördüğü diğer konular özet olarak belirtilir.

II- AMAÇ ve HEDEFLER

A. İdarenin Amaç ve Hedefleri

Stratejik Amaçlar	Stratejik Hedefler
Stratejik Amaç-1 <ul style="list-style-type: none">Öğretim Elemanları Sayısını Arttırmak	Hedef-1 2017 yılı sonuna kadar en az 15 adet öğretim elemanının kadroya dahil edilmesi
Stratejik Amaç-2 <ul style="list-style-type: none">Öğretim Üyelerine Çalışma ve Araştırma Mekanları ve Donanımları Oluşturmak	Hedef-1 2019 yılı sonu itibariyle Bağımsız fakülte binasının oluşturulması/mevcut bir binaya yerleşme Hedef-2 2019 yılı sonuna kadar en az 11 adet (minimum 400 m2) öğretim elemanı çalışma ve araştırma mekanı oluşturulması Hedef-3 Bölüme ait açık ve dijital olarak da erişilebilir bir araştırma kitaplığı oluşturmak Hedef-4 Bir adet Ulusal/Uluslararası araştırma merkezi / laboratuvarı altyapısı kurmak Hedef-5 Öğretim elemanlarına makine-teçhizat alımı yapmak
Stratejik Amaç-3	Hedef-1 2019 yılı sonuna kadar mimari en az 1500 m2'lik stüdyo/lar (atölyeler) oluşturmak Hedef-2 2019 yılı sonuna kadar en az 250 m2'lik derslikler oluşturulmak Hedef-3 2019 yılı sonuna kadar en az 200 m2 Yapı

	<p>Fiziği ve Malzeme Laboratuvarının kurulması</p> <p>Hedef-4</p> <p>2017 yılı sonu itibariyle en az 70 m2 Bilgisayar Laboratuvarı kurmak</p> <p>Hedef-5</p> <p>2016 yılı sonu ihtiyaç duyulan önemli yazılım ya da programı almak</p> <p>Hedef-6</p> <p>2016 yılı sonu itibariyle maket atölyesi oluşturmak</p> <p>Hedef-7</p> <p>Diğer gerekli makine-teçhizat ve demirbaşı almak</p> <p>Hedef-8</p> <p>Bölüm etkinlikleri düzenlemek</p> <ol style="list-style-type: none"> 1. Ulusal/uluslararası bilimsel ve sanatsal etkinlikler düzenlemek 2. Öğrenci yarışma ekipleri oluşturmak 3. 4 yılda bir başarılı olan öğrenci projelerinin gerçek olarak inşa etmelerini sağlamak;
<p>Stratejik Amaç-4</p> <ul style="list-style-type: none"> • Bilimsel Araştırma ve Yayınlarının Sayısını-Niteliğini Yükseltmek 	<p>Hedef-1</p> <p>2017 yılı sonuna kadar her Öğretim Üyesinin Hakemli bir dergide en az 2 yayın yapması</p> <ol style="list-style-type: none"> 1. Bilimsel araştırma projelerinden yayın yapılmasını desteklemek 2. Yurtiçi ve yurtdışı bilimsel toplantılarda sunum yapılmasını desteklemek 3. 2017 yılı sonuna kadar Akademik personelin ilgili yurtdışı programından yararlanarak yurtdışı

	<p>ilişkilerinin güçlendirilmesi ve düzenli olarak değişimlerde bulunarak bilgi ve deneyim alışverişinde bulunulması</p> <p>4. Akademik personelin ulusal ve uluslararası indekslerde taranan hakemli dergilerde hakemlik ya da editörlük yapması ve öğretim üyelerini, araştırmalarını uluslararası indekslerde taranan dergilerde yayınlamaya yönelik teşvik edici girişimlerde bulunulması</p>
<p>Stratejik Amaç-5</p> <ul style="list-style-type: none"> • Finansal Kaynaklar ve İşbirlikleri Geliştirmek 	<p>Hedef-1</p> <p>Döner sermaye projeleri aracılığıyla Üniversite ve sektörle ortak çalışmalar yapmak</p> <p>Hedef-2</p> <p>Uluslararası alanda etkin araştırma ekiplerinin kurulması</p>
<p>Stratejik Amaç-6</p> <ul style="list-style-type: none"> • Bölüm içinde kurumsal bir dil geliştirmek 	<p>Hedef-1</p> <p>Bölüm içi, fakülte, Üniversite ve Üniversite dışı yazışma ve dokümantasyonlarda kurumsal bir dil birliği ve bütünlüğü geliştirmek</p> <p>Hedef-2</p> <p>Eğitim-Öğretimde Ortak Kurumsal Bir Dil Geliştirmek</p> <p>Hedef-3</p> <p>Bölüm'e dışarıdan ders veren öğretim elemanlarının da Bölümün çağdaş ve yenilikçi misyon, vizyon ve amaçlarına uyum göstermesini konusunda işbirliği yapmak</p> <p>Hedef-4</p> <p>Öğrenci mezun takip sisteminin oluşturulması ve mezunlar ile iletişim içinde olunması;</p>

<p>Stratejik Amaç-7</p> <ul style="list-style-type: none"> Eğitim İçin Akreditasyon hazırlıkları oluşturmak <p>Programları altyapısı</p>	<p>Hedef-1</p> <p>10 yıl içinde Bölümün Türkiye’de ve sonrasında uluslararası ölçekte diğer büyük Üniversiteler’de olduğu gibi akreditasyonunu sağlayabilmek amacıyla akreditasyon adaylığı altyapı çalışmaları başlatmak</p> <ol style="list-style-type: none"> Eğitim-öğretim kalitesini arttırmak için ulusal ve uluslararası planlama ve danışma kurulunun oluşturulması Türkiye’de Akreditasyon Kurulu ile toplantı ve ziyaretlerin yapılması Açık ve erişilebilir bir sistem oluşturmak: Bölüme ait bilgi birikiminin sistematik bir arşivleme sistemiyle herkesin erişime açık bir araştırma alanı haline getirilmesi
--	--

B. Temel Politikalar ve Öncelikler

Esas alınacak politika belgeleri kamu idaresinin faaliyet alanı ve içinde bulunduğu sektöre göre değişmektedir. Ancak örnek olması açısından aşağıdaki politika belgeleri sayılabilir.

- Yükseköğretim Kurulu Başkanlığı tarafından hazırlanan “Türkiye’nin Yükseköğretim Stratejisi”
- Kalkınma Planları ve Yılı Programı,
- Orta Vadeli Program,
- Orta Vadeli Mali Plan,
- Bilgi Toplumu Stratejisi ve Eki Eylem Planı,

C. Diğer Hususlar

III- FAALİYETLERE İLİŞKİN BİLGİ VE DEĞERLENDİRMELER

A- Mali Bilgiler

Kamu idarelerince hazırlanacak faaliyet raporları hakkında yönetmeliğin 18/c maddesi gereğince mali bilgiler başlığı altında,

- Kullanılan kaynaklara,
- Bütçe hedef ve gerçekleştirmeleri ile meydana gelen sapmaların nedenlerine,

- Varlık ve yükümlülükler ile yardım yapılan birlik, kurum ve kuruluşların faaliyetlerine ilişkin bilgilere,
- Temel mali tablolara ilişkin açıklamalara yer verilir.

Ayrıca iç ve dış mali denetim sonuçları hakkındaki özet bilgiler de bu başlık altında yer alır.

1- Bütçe Uygulama Sonuçları

1.1- Bütçe Giderleri

	2013 BÜTÇE BAŞLANGIÇ ÖDENEĞİ	2013 GERÇEKLEŞME TOPLAMI	GERÇEKLEŞME ORANI
	TL	TL	%
Bütçe Giderleri Toplamı			
01-Personel Giderleri			
02-Sosyal Güvenlik Kurumlarına Devlet Primi Giderleri			
03-Mal ve Hizmet Alımı Giderleri			
05-Cari Transferler			
06-Sermaye Giderleri			

- Bütçe hedef ve gerçekleştirmeleri ile meydana gelen sapmaların nedenleri;

1.2- Bütçe Gelirleri

	2013 BÜTÇE BAŞLANGIÇ ÖDENEĞİ	2013 GERÇEKLEŞME TOPLAMI	GERÇEKLEŞME ORANI
	TL	TL	%
Bütçe Gelirleri Toplamı			
02-Vergi Dışı Gelirler			
03- Sermaye Gelirleri			
04-Alınan Bağış ve Yardımlar			

- Bütçe hedef ve gerçekleştirmeleri ile meydana gelen sapmaların nedenleri;

2- Temel Mali Tablolara İlişkin Açıklamalar

Birim bilanço, faaliyet sonuçları tablosu, bütçe uygulama sonuçları tablosu, nakit akım tablosu ve gerekli görülen diğer tablolara bu başlık altında yer verir ve tabloların önemli kalemlerine ilişkin değişimler ile bunlara ilişkin analiz, açıklama ve yorumlara yer verilir.

3- Mali Denetim Sonuçları

Birim iç ve dış mali denetim raporlarında yapılan tespit ve değerlendirmeler ile bunlara karşı alınan veya alınacak önlemler ve yapılacak işlemlere bu başlık altında yer verilir.

4- Diğer Hususlar

Bu başlık altında, yukarıdaki başlıklarda yer almayan ancak birimin mali durumu hakkında gerekli görülen diğer konulara yer verilir.

B- Performans Bilgileri

Kamu idarelerince hazırlanacak faaliyet raporları hakkında yönetmeliğin 18/c maddesi gereğince performans bilgileri başlığı altında,

- İdarenin stratejik plan ve performans programı uyarınca yürütülen faaliyet ve projelerine,
- Performans programında yer alan performans hedef ve göstergelerinin gerçekleşme durumu ile meydana gelen sapmaların nedenlerine,
- Diğer performans bilgilerine ve bunlara ilişkin değerlendirmelere yer verilir.

Performans Bilgileri

GEÇİCİ MADDE 2- (1) Kamu idareleri ilk performans programlarını hazırladıkları yıla kadar, faaliyet raporlarının performans bilgileri bölümünde sadece faaliyete ve projelere ilişkin bilgilere yer verirler.

1- Faaliyet ve Proje Bilgileri

Bu başlık altında, faaliyet raporunun ilişkin olduğu yıl içerisinde yürütülen faaliyet ve projeler ile bunların sonuçlarına ilişkin detaylı açıklamalara yer verilecektir.

1.1- Faaliyet Bilgileri

Faaliyet Türü	Sayısı
Sempozyum ve Kongre	
Konferans	
Panel	
Seminer	
Açık Oturum	
Söyleşi	
Tiyatro	
Konser	
Sergi	2
Turnuva	
Teknik Gezi	4
Eğitim Seminerleri	
Ulusal Toplantı	
Diğer (Açık hava Etkinlikleri, Eğlence, Çay, Dj Partisi, Törenler, Ziyaretler, Geziler v.b.)	1
Çalıştay	
Film Gösterimi	
Bağış ve Yardım Kampanyası(Kan Bağışı)	
Bilgilendirme ve Tanıtım Toplantısı	
Anma Törenleri	
Açılış ve Kapanış Törenleri	

Öğrenci Oryantasyon Semineri	1
TOPLAM	8

1.2- Yayınlarla İlgili Faaliyet Bilgileri

- İndekslere giren hakemli dergilerde yapılan yayınlar

Yayın Türü	Sayısı
Uluslararası Makale	3
Ulusal Makale	
Uluslararası Bildiri	3
Ulusal Bildiri	
Uluslararası Kitap	
Ulusal Kitabı	
Diğer Yayınlar	3
Atıflar	

1.3- Üniversiteler Arasında Yapılan İkili Anlaşmalar

1.3.1- Üniversiteler Arasında Yapılan İkili Anlaşmalar

Üniversite	Ülke	Bölüm

1.3.2- Yabancı Yükseköğretim Kurumları ile İmzalanan İşbirliği Protokolleri

Sıra	Kurum Adı	Şehir/Ülke	İmzalandığı Yıl/Kapsamı
1	Democritus University Of Thrace	Yunanistan	2014/ Erasmus Programı

1.3.3- 2013 Yılı Üniversiteler Arasında Yapılan İkili Anlaşmalar (Farabi)

Üniversite Adı	Anlaşmanın İçeriği

1.4- Proje Bilgileri

Bilimsel Araştırma Proje Sayısı					
Projeler	2013				
	Önceki Yılda Devreden Proje	Yıl İçinde Eklenen Proje	Toplam	Yıl içinde Tamamlanan Proje	Toplam Ödenek TL
DPT					
TÜBİTAK					

A.B.					
Bilimsel Araştırma Projeleri		1			12.000
TAGEM					
Kalkınma Ajansı					
Diğer					
TOPLAM					12.000

2- Performans Sonuçları Tablosu

“Performans bilgileri

GEÇİCİ MADDE 2 – (1) Kamu idareleri ilk performans programlarını hazırladıkları yıla kadar, faaliyet raporlarının performans bilgileri bölümünde sadece faaliyet ve projelere ilişkin bilgilere yer verirler.”

Hükmü nedeniyle bu alan doldurulmayacaktır.

3- Performans Sonuçlarının Değerlendirilmesi

“Performans bilgileri

GEÇİCİ MADDE 2 – (1) Kamu idareleri ilk performans programlarını hazırladıkları yıla kadar, faaliyet raporlarının performans bilgileri bölümünde sadece faaliyet ve projelere ilişkin bilgilere yer verirler.”

Hükmü nedeniyle bu alan doldurulmayacaktır.

4- Performans Bilgi Sisteminin Değerlendirilmesi

“Performans bilgileri

GEÇİCİ MADDE 2 – (1) Kamu idareleri ilk performans programlarını hazırladıkları yıla kadar, faaliyet raporlarının performans bilgileri bölümünde sadece faaliyet ve projelere ilişkin bilgilere yer verirler.”

Hükmü nedeniyle bu alan doldurulmayacaktır.

5- Diğer Hususlar

Performans bilgileri

GEÇİCİ MADDE 2 – (1) Kamu idareleri ilk performans programlarını hazırladıkları yıla kadar, faaliyet raporlarının performans bilgileri bölümünde sadece faaliyet ve projelere ilişkin bilgilere yer verirler.”

Hükmü nedeniyle bu alan doldurulmayacaktır.

IV-KURUMSAL KABİLİYET ve KAPASİTENİN DEĞERLENDİRİLMESİ

A- Üstünlükler

- Öğrencilerin talep ettiği bir program ve bölüm olması,
- Programımızın tercih edilen lisans programından birisi olması,

- Kampus içi bir bölüm olması nedeniyle disiplinler arası etkileşime olanak sağlaması (Güzel Sanatlar, Tasarım ve Mimarlık Fakültesi içinde peyzaj mimarlığı ve resim gibi ilgili ve yakın disiplinlerin bulunması),
- Bölümün kampüs içinde yer alması, kampüsün olanaklarından faydalanması,
- Akademisyen ve öğrenci etkileşimi.
- Bölümün kampüs içinde yer alması;
- Mimarlık Bölümü'nün imajı;
- Üniversitenin yeni ve gelişmelere açık olması;
- Diğer büyük kentlerin yakınlığı;
- Bölümün bulunduğu Değirmenaltı Yerleşkesi'nde aidiyet duygusu geliştirme olanaklarının bulunması;
- Öğrenci topluluklarının bulunması;
- Gerekli teknolojik altyapının sağlanabilme olanağının bulunması;
- Açık hava ve bina içi sergi mekanları için yeterli alan bulunması;
- Sektörel işbirliği ve staj olanaklarının Tekirdağ'da sağlanabilir olması;
- Trakya bölgesinin mimari ve kentsel gelişimi açısından önemli bir potansiyel yaratması
- Kampüs içi etkinlikler ve hizmetlerin olması.

B- Zayıflıklar

- Üniversitenin mali kaynaklarının yetersiz olması,
- Öğretim üyesi sayısının oldukça yetersiz, araştırma görevlileri kadrosunun boş olması, ve buna bağlı olarak ders yüklerinin fazla olması,
- İdari kadro sayısının yetersiz olması,
- Mimarlık eğitim-öğretiminin 08.30-17.20 saatleriyle sınırlı olmaması, özellikle uygulamalı derslerin ders saatleri dışına da uzaması; öğretim üyelerinin yoğun çalışma saatlerinin olması ve öğrencilerin kullandığı çalışma mekanlarının akşam saatlerinde açık olmaması, bölüm içinde konforlu çalışma mekanlarının yaratılamaması,
- Bölüme ait hiçbir tanımlanmış fiziksel mekanın olmaması, gerek öğretim elemanlarının, gerekse eğitim-öğretim mekanlarının geçici olarak tanımlanması,
- Yukarıda bahsedilen belirsizliğin getirdiği bir etken olarak öğretim üyelerinin bölüme aidiyet duygusunun oluşmaması,
- Öğretim üyelerinin kullanabileceği çalışma mekanlarının bulunmaması,
- Öğretim üyelerinin kullanabileceği temel makine-teçhizat ve yazılımların (bilgisayar, printer, plotter, projeksiyon cihazı) bulunmaması, öğretim elemanlarının temel çalışma ve araştırma ihtiyaçlarının giderilememesi ve buna bağlı olarak eğitim-öğretimin niteliğinin azalması,
- Bölümde ya da Üniversitede de yalnızca temel malzeme alımı için bilimsel araştırma projelerine başvuruların yapılabiliyor olması ve bu nedenle bilimsel araştırma projelerinin bilime yaptıkları katkıların yalnızca niceliksel açıdan değer teşkil etmesi;
- Öğretim üyelerinin kullanabileceği araştırma ve laboratuvar gibi fiziksel mekanlarının bulunmaması,

- Eğitim-öğretim için gerekli olan atölye, derslik ve laboratuvar gibi mekanların bulunmaması,
- Değirmenaltı Yerleşkesi'nin açık alan düzenlemelerinin eğitim-öğretimde ihtiyaç duyulan fiziksel üretim yapabilmesine olanak tanıyacak biçimde gelişmemesi,
- Değirmenaltı Yerleşkesi'nde Uygulama Oteli dışında öğretim üyeleri ve araştırmacıların uzun süreli olarak konaklayabileceği bir sosyal tesisin (misafirhane ya da lojmanın) bulunmaması ve buna bağlı olarak özellikle Tekirdağ dışından ve mimarlık eğitiminin oldukça kaliteli olduğu İstanbul'dan gelme potansiyeli bulunan öğretim üyelerinin sosyal şartların elverişsizliği nedeniyle bölüme gelmekten vazgeçmeleri, Bölüme diğer katkıda bulunabilecek öğretim elemanlarının bulunmasında sıkıntıların yaşanması, mevcut otelin kapasiteyi karşılamıyor olması, öğretim üyelerinin kesintisiz uzun süreli olarak kalamamaları ve öğretim elemanlarının Üniversiteye aidiyet duygusunun giderek azalıyor olması ve buna bağlı oluşan öğretim elemanı kayıpları,
- Bölümün yeni açılmasına bağlı olarak, Üniversitede mimarlık eğitiminin gereksinimlerini farkedecek bir anlayışın çok yavaş geliyor olması ve/ya daha geleneksel bir çerçevede algılanıyor olması;
- Bölümün oluşturduğu çağdaş misyon, vizyon ve hedeflerin ve uluslararası mimarlık eğitiminde önemli bir yer edinme potansiyelinin gözardı edilmesi, öğretim elemanlarının geçmiş deneyimlerine bağlı olarak bölüm içi eğitim-öğretimin kalitesini yükseltmeye yönelik yoğun çabalarının çok yavaş algılanıyor olması,
- Tekirdağ'da mimarlık kültürünün ve anlayışın oldukça zayıf olması, kültürel etkinliklerin olmaması nedeniyle oluşabilecek/oluşan öğrenci ve öğretim üyesi kayıpları, öğrenci profilinin sosyo-kültürel yapısını güçlendirici olanakların eksikliği,
- Öğretim üyelerinin çalışma yoğunluğu nedeniyle uluslararası yayın ve atıf sayısının çok az olması,
- Kütüphanenin mekan ve imkanlar açısından yetersizliği, bölüme acil ihtiyaç duyulan yayınların karşılanamaması,
- Üniversite hizmetlerinin öğretim üyeleri ve yurtiçi ve yurtdışından gelen misafir öğretim elemanlarının ihtiyacı olan sosyal şartları sağlamakta yetersiz kalması;
- Gün içi ve geç saatlerde Değirmenaltı Yerleşkesi'nden kent merkezine ve diğer bağlantılı ilçelere servislerin olmaması,
- Akademik personel ile idari personelin arasındaki iletişimin kurumsal bir çerçevede olmaması;
- Fakülte içinde kurumsal bir işleyişin olmaması, dokümantasyon ve arşivleme sisteminin olmaması,
- Fakültenin gelişmesinin sonucu olarak yönetsel işleyişte yeni taktikler geliştirilmemesidir.

C- Değerlendirme

Mimarlık Bölümü'nün hedefleri vizyon ve misyonumuz doğrultusunda bilgi, beceri ve yetkinlikle donatılmış araştırmacı öğrenciler ve akademisyenler yetiştirmek, uluslararası çerçevede bilimsel üretim yapan bir bölüm olmaktır. Mimar adaylarının bu bölümden; kuram, tasarım, uygulama, mesleki etik bilgi ve becerisini kazanmış; disiplinler ve kültürlerarası işbirliği kurabilen

mimar ve uzman mimarlar olarak yetişmesi ve diğer yandan mimarlık temel alanlarında bilgi üreten, araştıran, kuram ve uygulama ilişkisi kurabilen, ulusal ve uluslararası platformlarda söz sahibi akademisyenler yetiştirmeyi hedeflemektedir.

2013 yılında kurulmuş olan bölümümüzde 2013–2014 eğitim öğretim yılında öğrenci alınmıştır. Bugün itibari ile Mimarlık Bölümü tam zamanlı 3 Öğretim üyesi ve 1 Öğretim elemanı ile eğitim, öğretim ve araştırma faaliyetlerini yürütmektedir. Öğrenci sayımız 2014 yılı itibari lisans programında I. Sınıf 32, ikinci sınıf 30 toplam 62'dir.

Öğretim elemanlarımızın yeterli sayıda olmaması ve bölümün mali kaynaklarının, makine ve teçhizatının olmaması nedeniyle eğitim ve öğretim faaliyetleri yetersiz bir şekilde gerçekleşmektedir.

Bölümümüz kütüphanesi, yurtiçindeki çeşitli yayın kuruluşlarının hibe ettiği az sayıdaki mimarlık yayınları ile oluşturulmuştur. Bununla birlikte önemli temel demirbaş nitelik taşıyan kitap ve periyodik dergilere ihtiyacımız vardır.

Bölümümüz ders programının büyük bir bölümü uygulamalı (çizim, tasarım, planlama ağırlıklı) dersler olduğundan bu dersler için stüdyo niteliği taşıyan mekanlara ihtiyaç duyulmaktadır. Oysa bölümümüzün atölyesi, bilgisayar laboratuvarı, maket atölyesi, malzeme laboratuvarı bulunmamaktadır. Bölümümüzün sahip olduğu tek derslikte hem teorik hem de uygulamalı derslerin tamamı yapılmaktadır. Bu da ders ve uygulamaların eksik bir şekilde gerçekleşmesine neden olmaktadır. Bununla birlikte, atölye kullanımlarının ders saatlerinin bitiminden itibaren de öğrenciler tarafından yoğun bir şekilde kullanılma ihtiyacından dolayı, çizim, maket, yarışma projesi vb. gibi grup çalışmaları yapılamamaktadır.

Bölümümüze ait bağımsız bir sekreterimizin bulunmaması nedeni ile öncelikle bölümün kurumsal kimliğinin oluşturulmasında, bölüm yazışmalarında ve bölüm işlerinin takibinde güçlükler yaşanmaktadır.

V- ÖNERİ ve TEDBİRLER

- Bölümümüz için gerekli Öğretim Elemanı ve araştırma görevlileri kadrosunun verilmesi, kadro eksikliğinin en kısa zamanda tamamlanması,
- Bölümümüz için elzem olan mekansal ihtiyaçların giderilmesi; öğretim elemanlarının çalışma-araştırma mekanlarının ve bölümümüzün uygulamalı derslerinin sağlıklı yürütülebilmesi için dersane dışında maket atölyesi, bilgisayar ve malzeme laboratuvarlarının tahsis edilmesi ve maddi kaynaklar açısından sağlanması,
- Bölümümüzün gerek öğretim elemanlarının, gerekse öğrencilerinin çalışmaları için düzenli olarak gerekli olan teknik gezi ve arazi gezilerinin desteklenmesi,
- Öğretim elemanlarının akademik açıdan kendilerini geliştirebilmeleri amacıyla postdoktora ve ilgili ulusal/ uluslararası kurs ve seminer, çalıştaylara katılabilmeleri için esneklik sağlanması,
- Bölümümüzün işleyiş ve hedeflerinin Fakülte'nin kurumsallaşması ile gerçekleştirebileceğinin gözardı edilmemesi,
- Üniversitemiz araştırma fonunun daha fazla sayıda öğretim elemanının araştırmalarını desteklemesi,

- Bölümümüz için önemli temel demirbaş nitelik taşıyan kitap ve periyodiklerin Üniversitemiz kanalı ile sağlanması,
- Bölüm yazışmalarının ve bölüm işlerinin sağlıklı bir şekilde yürütülebilmesi için takibinde bölümümüze ait bağımsız bir sekreterin tahsis edilmesi,
- İhtiyaç duyulan maket atölyesi ve malzeme laboruvarı için sorumlu teknik bir eleman ya da uzmanın tahsis edilmesi Bölümümüzün en önemli ihtiyaçlarıdır.